

うるま市子どもの読書活動アンケート

1. 調査目的

うるま市の子どもたちと、それを取り巻く現状把握を行い、「うるま市子どもの読書活動推進計画」策定にむけた資料とする。

2. 調査対象

うるま市内18市立幼稚園、22市立小学校、13市立中学校、市内4高等学校^(注1)、市内8保育園^(注2)、全市立小中学校施設、4高等学校施設、市内5児童館（センター）、市内全自治会^(注3)

(1) 生徒 調査期間：平成23年9月1日～平成23年9月30日

	全市立小学3年生	全市立小学6年生	全市立中学2年生	市内4高校2年生	計					
対象者数	1,435	1,463	1,416	956	5,270					
回答者数	1,375	1,419	1,199	752	4,745					
男女比率	男 697	女 678	男 718	女 701	男 642	女 557	男 344	女 408	男 2,401	女 2,344
	1,375		1,419		1,199		752		4,745	
回答率	95.8%	97.0%	84.7%	78.7%	90.0%					

(2) 保護者 調査期間：平成23年9月1日～平成23年9月30日

	市内8保育園	全市立幼稚園	全市立小学3年生	全市立小学6年生	全市立中学2年生	市内4高等学校2年生	計							
対象保護者数	670	1,165	1,435	1,462	1,416	956	7,104							
回答保護者数	531	838	965	993	533	317	4,177							
男女比率 (子ども性別)	男 272	女 259	男 408	女 427	男 423	女 542	男 449	女 544	男 257	女 276	男 155	女 162	男 1,964	女 2,210
	531		835		965		993		533		317		4,174	
回答率	79.3%	71.9%	67.2%	67.9%	37.6%	33.2%	58.8%							

(3) 施設 調査期間：平成23年9月1日～平成23年12月5日

	市内8保育園	市立幼稚園	市立小学校	市立中学校	県立4高等学校	市内全児童館
対象施設数	8	18	22	13	4	5
回答施設数	8	18	22	13	4	5
回答率	100.0%	100.0%	100.0%	100.0%	100.0%	100.0%

(4) 自治会 調査期間：平成24年3月15日～平成24年4月14日

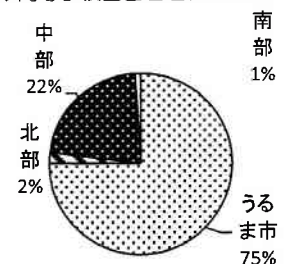
	具志川地区	石川地区	勝連地区	与那城地区	合計
対象施設数	30	15	7	11	63
回答施設数	24	5	1	6	36
回答率	80.0%	33.3%	14.3%	54.5%	57.1%

(注①) 4高等学校・・・ 具志川高等学校、前原高等学校、具志川商業高等学校、中部農林高等学校

(注②) 8保育園・・・ 夢の子保育園、この花ナーサリー、大地学童クラブ、大育保育園、エンジェル保育園、育成保育園、かなさ保育園、ふくよか保育園

(注③) 社会教育法に基づく公民館施設をもたない自治体を含む

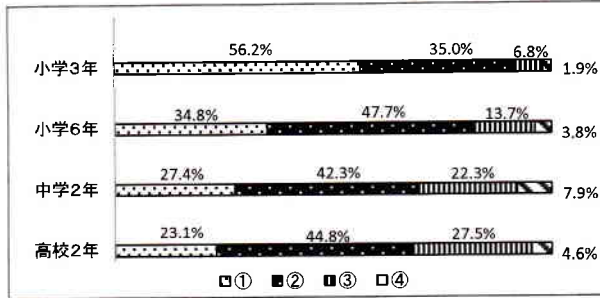
◆高等学校回答者居住区割合



(1) 生徒アンケート回答 小学校3年生、6年生、中学校2年生、高校2年生

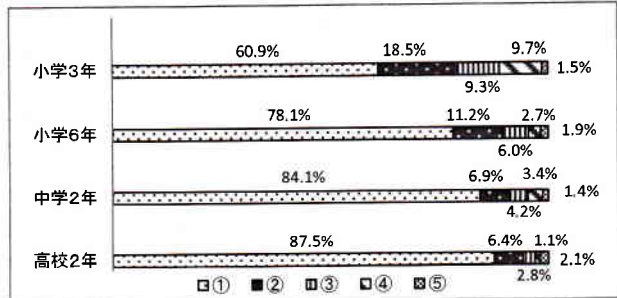
1. あなたは本を読むことが好きですか。

- ①好き ②まあ好き ③あまり好きではない ④きらい



2. 「好き」「まあまあ好き」と答えた理由は何ですか。

- ①楽しいから・おもしろいから ②絵や図が好きだから ③勉強に役立つから ④調べることが好きだから ⑤その他



「⑤その他」回答

- ・内容が自分の好みに合う ・次のページが気になる ・本はいいものだから ・自分の考えがわかる

3. 「あまり好きでない」「きらい」と答えた理由は何ですか。

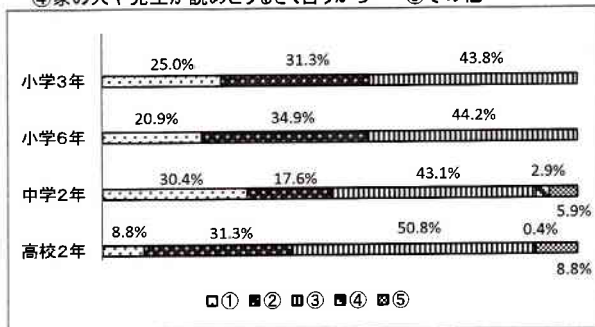
	① 本を読んでもおもしろくないから	② 本を読んでも意味がないと思うから	③ 本を読むのはめんどろだから	④ なんとなく読みたくないから	⑤ わからない字があるから	⑥ 親や先生が読みなさいとうるさく言うから	⑦ その他
小学3年	15.4 %	5.1 %	11.0 %	26.5 %	22.8 %	14.7 %	4.4 %
小学6年	10.8 %	2.0 %	30.0 %	36.8 %	10.8 %	4.8 %	4.8 %
中学2年	23.1 %	3.1 %	36.1 %	28.1 %	5.3 %	1.1 %	3.3 %
高校2年	8.8 %	6.2 %	45.4 %	27.7 %	3.5 %	0.4 %	8.1 %

4. あなたは、だいたい一ヶ月間で何冊の本を読みましたか。

	①0冊	②1～2冊	③3～5冊	④6～8冊	⑤9～10冊	⑥11冊以上
小学3年	1.1 %	5.4 %	12.5 %	13.3 %	18.5 %	49.2 %
小学6年	2.6 %	7.2 %	19.9 %	26.1 %	20.3 %	23.9 %
中学2年	6.2 %	33.7 %	35.4 %	14.1 %	5.1 %	5.6 %
高校2年	35.1 %	43.5 %	14.8 %	3.6 %	1.3 %	1.6 %

5. 一ヶ月の読んだ本が「0冊」だった理由は何ですか。

- ①本がきらいだから ②本を読むよりも、おもしろいことがあるから(ゲームやマンガ、インターネットなど)
③時間がないから (次より選んでください: 塾・部活動・習い事・勉強)
④家の人や先生が読めとうるさく言うから ⑤その他



「③時間がないから」内訳

	塾	部活動	習い事	勉強
小学3年	14.3 %	28.6 %	0.0 %	57.1 %
小学6年	4.5 %	50.0 %	27.3 %	18.2 %
中学2年	18.2 %	40.9 %	25.0 %	15.9 %
高校2年	0.8 %	85.2 %	4.9 %	9.0 %

「⑤その他」回答

- ・そんなに早く読めない ・読む機会がなかった ・細かい字を読むと気分が悪くなる ・読もうと思わない

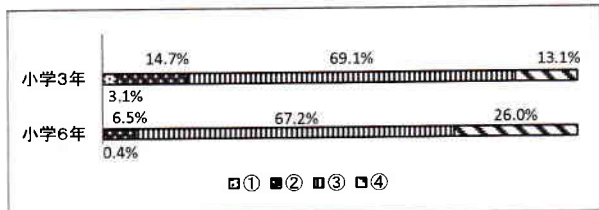
6. あなたは自分の本を何冊ぐらい持っていますか。(参考書・雑誌・マンガはのぞく)

	①0冊	②1～10冊	③ 11～25冊	④26～50冊	⑤51～75冊	⑥76～100冊	⑦101冊以上
小学3年	7.7 %	39.0 %	20.4 %	19.8 %	6.4 %	3.6 %	3.3 %
小学6年	13.4 %	57.3 %	16.5 %	8.1 %	1.6 %	1.6 %	1.6 %
中学2年	24.4 %	58.5 %	10.0 %	4.3 %	0.9 %	0.8 %	1.2 %
高校2年	26.3 %	62.4 %	6.5 %	2.8 %	0.3 %	0.1 %	1.5 %

※A・・・小学校3年生、6年生 対象

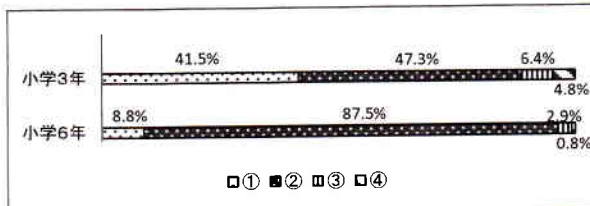
7-A. 現在あなたは読み聞かせをしてもらっていますか。

- ①毎日 ②よくある ③ときどき ④してもらっていない



8-A. 「毎日」「よくある」「ときどき」と答えた人で、読み聞かせはどこでしてもらっていますか。(あてはまるものすべて○をつけてください。)

- ①家(お父さん・お母さん・おじいさん、おばあさん・その他) ②学校 ③市立図書館、児童館、学童、公民館 ④その他



「①家」の内訳(複数回答)

	父	母	祖父母	その他
小学3年	8.8%	87.5%	2.9%	0.8%
小学6年	41.5%	47.3%	6.4%	4.8%

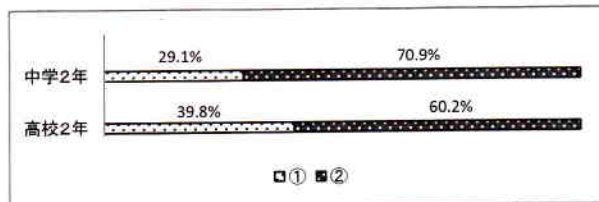
「④その他」回答

- ・兄、姉 ・友達

※B・・・中学生、高校生 対象

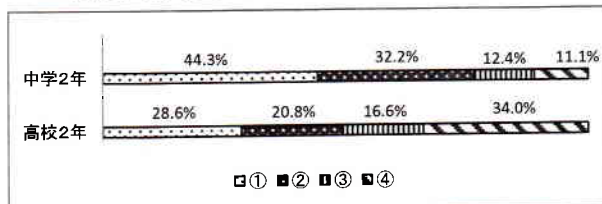
7-B. あなたはこれまでに、読み聞かせをしたことがありますか。

- ①したことがある ②したことがない



B-8. 「したことがある」と答えた人で、読み聞かせはどこでおこないましたか。

- ①家(誰に対しておこなったか具体的に) ②学校 ③市立図書館、児童館、学童、公民館 ④その他



①「家」の内訳

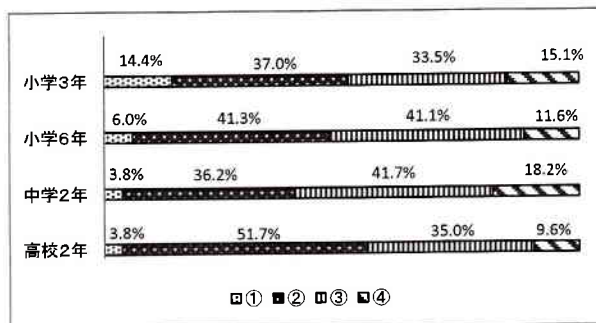
	弟、妹	記入なし
中学2年	69.7%	30.3%
高校2年	66.2%	33.8%

「④その他」回答

- ・保育園、幼稚園(職場体験学習) ・従兄・友達
・姪、甥 ・部活の朗読

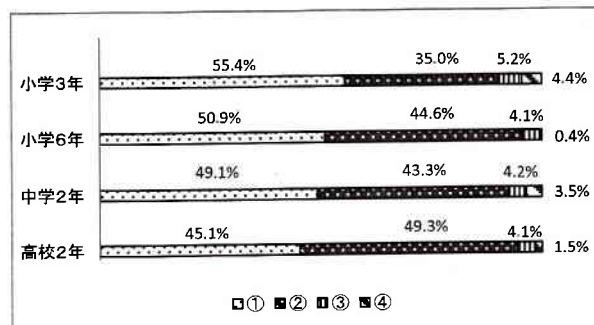
9. 小学校に入学する前までに、読み聞かせをしてもらったことがありますか。

- ①毎日 ②よくあった ③ときどき ④なかった



10. 「毎日」「よくある」「ときどき」と答えた人で、読み聞かせはどこでしてもらっていましたか。

- ①家(次より選んでください:お父さん・お母さん・おじいさん、おばあさん・その他) ②保育園、幼稚園 ③市立図書館、児童館、学童、公民館 ④その他



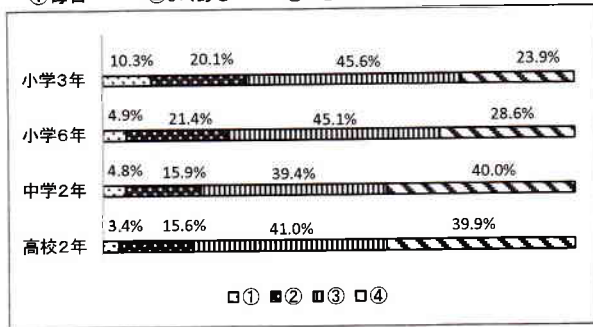
「①家」内訳

	父	母	祖父母	その他
小学3年	15.1%	65.1%	13.0%	6.8%
小学6年	11.6%	78.3%	8.3%	1.7%
中学2年	12.7%	70.8%	7.8%	8.7%
高校2年	14.4%	70.5%	4.0%	11.1%

どの年代も小学校進学までに高い割合で読み聞かせを受けた経験を持っている。

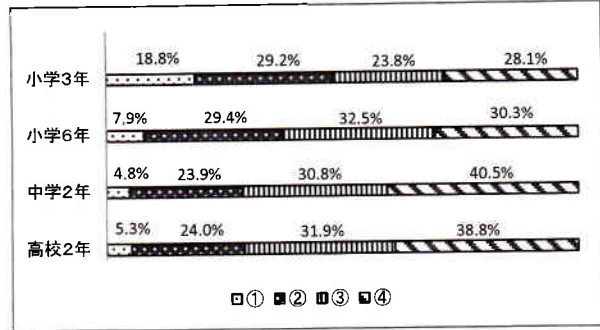
11. あなたのお家の人はよく本を読みますか。(雑誌、マンガはのぞく)

- ①毎日 ②よくある ③ときどき ④読まない



12. あなたは、お家の人から本をすすめられますか。

- ①よくすすめられる ②ときどきすすめられる ③あまりすすめられない ④まったくすすめられない



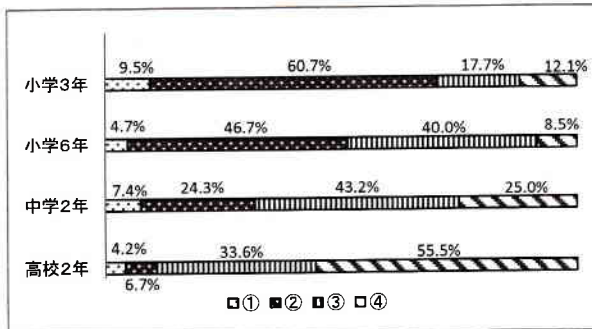
家の人から本を「④読まない」という回答が中学生、高校生で約4割を占めている。また家で読書を「③あまりすすめられない」「④まったくすすめられない」という回答が、小学生で5割以上、中高年生では7割以上にのぼる。

13. あなたは、読みたい本をどのように手に入れていますか。(あてはまるものすべて○をつけて下さい)

	①買う(買ってもらう)	②学校の図書館からかりる	③市立図書館からかりる	④ともだちからかりる	⑤児童館や学童、公民館からかりる	⑥インターネットで手に入れる(携帯小説などの電子書籍)
小学3年	33.1%	36.8%	17.4%	7.6%	3.4%	1.7%
小学6年	41.4%	35.2%	11.6%	9.3%	1.5%	0.9%
中学2年	45.1%	29.9%	8.2%	13.4%	1.9%	1.5%
高校2年	48.7%	37.0%	9.1%	2.9%	1.1%	1.3%

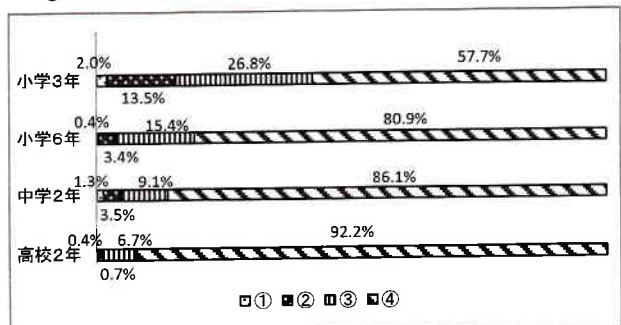
14. あなたは学校の図書館をどれくらい利用していますか。

- ① 毎日いく ② 1週間に2~3回行く ③ 1ヶ月の2~3回行く ④ ほとんど行かない



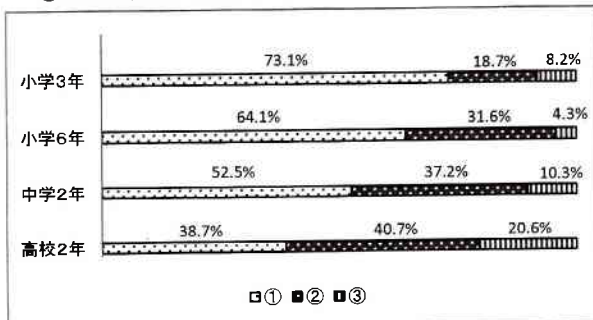
15. あなたは市立図書館をどれくらい利用していますか。

- ① 毎日いく ② 1週間に2~3回行く ③ 1ヶ月の2~3回行く ④ ほとんど行かない



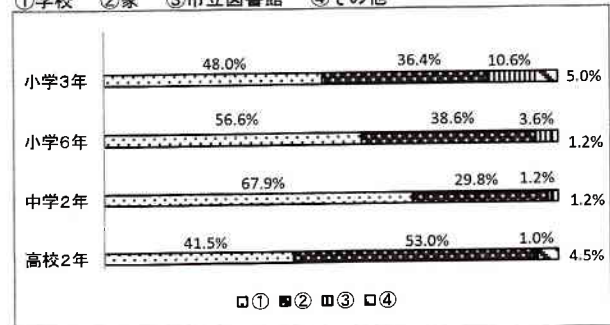
16. あなたは学校図書館から借りた本をどうしていますか。

- ①ほとんど読んで返している ②ときどき読まないで返している ③ほとんど読まずに返している



17. あなたは本をどこで読んでいますか(あてはまるものすべてに○をつけて下さい)。

- ①学校 ②家 ③市立図書館 ④その他



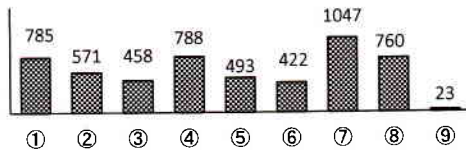
④その他
児童館、移動中(車で)

18. ふだん、放課後から寝るまでに何をしていますか。(あてはまるものすべて○をつけてください)

- ①外で遊ぶ ②塾や習い事 ③部活動やスポーツクラブ ④テレビやビデオを見る ⑤テレビゲームをする
⑥インターネット・携帯電話を見る ⑦勉強をする ⑧本を読む ⑨その他()

◆小学校3年生

(単位:人)



■小学3年

	15分	30分	1時間	1時間半	2時間以上	合計
①外で遊ぶ	135	150	179	135	186	785
②塾や習い事	40	74	189	128	140	571
③部活動やスポーツクラブ	25	19	69	66	279	458
④テレビやビデオを見る	84	187	218	138	161	788
⑤テレビゲームをする	107	139	110	68	69	493

- 1位、⑦勉強をする 1時間 335人
2位、⑦勉強をする 30分 287人
3位、③部活動やスポーツクラブ 2時間以上 279人

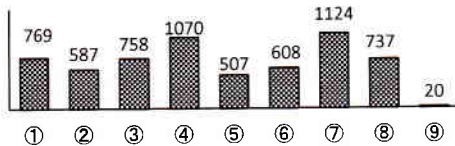
	15分	30分	1時間	1時間半	2時間以上	合計
⑥インターネット・携帯電話を見る	171	98	74	42	37	422
⑦勉強をする	91	287	335	214	120	1047
⑧本を読む	237	271	148	62	42	760
⑨その他						23

18-①その他

- ・家の手伝い...16件 ・そうじ ・学童...4件 ・ご飯 ・ランニング
- ・マンガを読む ・家で遊ぶ ・赤ちゃんと遊ぶ ・エイサー練習
- ・お母さんのお見舞い ・学童 ・赤ちゃんの世話...4件 ・弟妹の面倒をみている...2件 ・ゴロゴロする

◆小学校6年生

(単位:人)



■小学6年

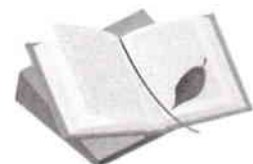
	15分	30分	1時間	1時間半	2時間以上	合計
①外で遊ぶ	114	106	146	140	263	769
②塾や習い事	23	46	187	163	168	587
③部活動やスポーツクラブ	14	9	48	154	533	758
④テレビやビデオを見る	41	125	284	236	384	1070
⑤テレビゲームをする	88	142	148	60	69	507

	15分	30分	1時間	1時間半	2時間以上	合計
⑥インターネット・携帯電話を見る	155	164	138	82	69	608
⑦勉強をする	55	247	416	317	89	1124
⑧本を読む	242	272	116	57	50	737
⑨その他						20

18-①その他

- ・学校の委員会活動...6件 ・手伝い...7件 ・DSをする ・携帯電話でゲームをする
- ・マンガを読む、書く...3件 ・絵を書く ・ピアノの練習...2件
- ・学童...3件 ・音楽を聴く ・自主トレーニング ・体操、ストレッチ...2件
- ・お母さんのマッサージ ・区の行事の練習 ・太鼓の練習 ・エイサー ・音楽を聴く ・妹の送り迎え

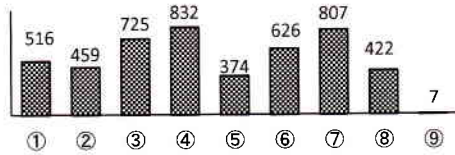
小学生では「⑦勉強をする」「④テレビやビデオをみる」の他、「⑧本を読む」という回答も上位に入る。



- ①外で遊ぶ ②塾や習い事 ③部活動やスポーツクラブ ④テレビやビデオを見る ⑤テレビゲームをする
 ⑥インターネット・携帯電話を見る ⑦勉強をする ⑧本を読む ⑨その他()

◆中学校2年生

(単位:人)



■ 中学2年

	15分	30分	1時間	1時間半	2時間以上	合計
①外で遊ぶ	119	63	92	61	181	516
②塾や習い事	26	16	46	83	288	459
③部活動やスポーツクラブ	10	14	17	100	584	725
④テレビやビデオを見る	32	98	217	182	303	832
⑤テレビゲームをする	89	65	94	63	63	374

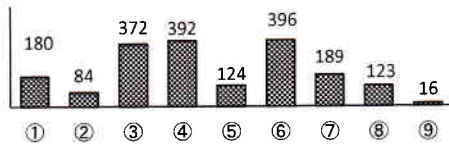
- 1位、③部活動やスポーツクラブ 2時間以上 584人
 2位、④テレビやビデオを見る 2時間以上 303人
 3位、②塾や習い事 2時間以上 288人

	15分	30分	1時間	1時間半	2時間以上	合計
⑥インターネット・携帯電話を見る	102	117	137	81	189	626
⑦勉強をする	124	251	255	125	52	807
⑧本を読む	172	116	65	43	26	422
⑨その他						7

18-①その他
 ・筋トレ...3件 ・ダンス、エイサー ・家の手伝い...3件

◆高校2年生

(単位:人)



■ 高校2年

	15分	30分	1時間	1時間半	2時間以上	合計
①外で遊ぶ	60	61	19	18	22	180
②塾や習い事	33	2	8	10	31	84
③部活動やスポーツクラブ	93	6	8	38	227	372
④テレビやビデオを見る	45	27	107	72	141	392
⑤テレビゲームをする	31	21	24	16	32	124

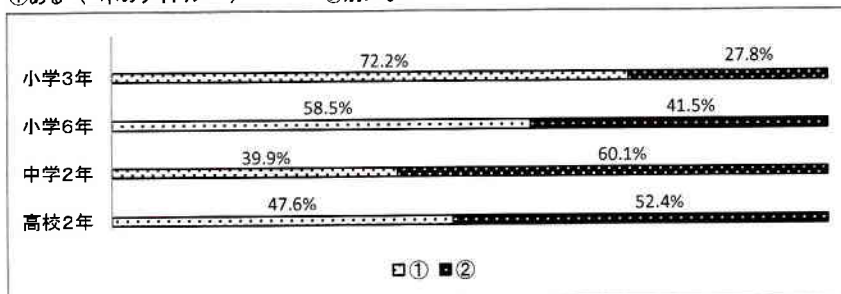
	15分	30分	1時間	1時間半	2時間以上	合計
⑥インターネット・携帯電話を見る	68	61	75	62	130	396
⑦勉強をする	50	74	42	14	9	189
⑧本を読む	48	31	22	11	11	123
⑨その他						16

18-①その他
 ・アルバイト...20件 ・家の手伝い...5件 ・音楽を聴いている

中学生、高校生は「部活動やスポーツクラブ」という回答が多いほか、「インターネット・携帯電話を見る」という回答も増加する。

19.あなたがこれまでに読んだ本の中に、大好きな本がありますか。よければ名前を書いてください。

- ①ある (本のタイトル) ②別にない



※「①ある」本のタイトルはP23参照

◆生徒アンケート「大好きな本」回答

問19.あなたがこれまでに読んだ本の中に、大好きな本がありますか。よければ書名を教えてください。(3冊以内で)

小学校3年生		
書名	作者名	人数
かいけつゾロリシリーズ	原ゆたか	93人
怪談レストランシリーズ	怪談レストラン編集委員会編	67人
こびとづかんシリーズ	なばたとしたか	42人
バムとケロシリーズ	島田ゆか	27人
ミックシリーズ	ウォルター・ウィック	20人
ルルとララシリーズ	あんびるやすこ	15人
へんしんシリーズ	あきやまだし	15人
しずくちゃんシリーズ	ぎぼりつこ	13人
マジックツリーハウスシリーズ	メアリー・ポーブ・オズボーン	12人
もっとくらべる図鑑	加藤由子	10人
黒魔女さんが通る!!シリーズ	石崎洋司	10人
忍たま乱太郎シリーズ	尼子騒兵衛	10人
ぎょうれつのできるすぶやさん	ふくざわゆみこ	9人
冒険!発見!大迷路	原裕朗&バーズイ	8人
泣いちゃいそうだよ	小林深雪	8人
野球の本		8人
若おかみは小学生!シリーズ	令丈ヒロ子	8人

小学校6年生		
書名	作者名	人数
黒魔女さんが通る!!シリーズ	石崎洋司	24人
ダレン・シャンシリーズ	ダレン・シャン	24人
ぼくらシリーズ	宗田理	24人
一期一会シリーズ	栗生こずえ	21人
マジックツリーハウスシリーズ	メアリー・ポーブ・オズボーン	20人
若おかみは小学生!シリーズ	令丈ヒロ子	20人
らくだい魔女シリーズ	成田サトコ	18人
IQ探偵ムーシリーズ	深沢美潮	17人
デルトラ・クエスト	エミリー・ロッド	15人
都会のトム&ソーヤシリーズ	はやみねかおる	14人
ハリー・ポッターシリーズ	J・Kローリング	14人
歴史の本		14人
怪談レストランシリーズ	怪談レストラン編集委員会編	13人
ブンダバーシリーズ	くぼしまりお	12人
ルルとララシリーズ	あんびるやすこ	12人
お願いフェアリーシリーズ	みずのまい	11人
リトル・ジニーシリーズ	ミランダ・ジョーンズ	11人
こびとづかんシリーズ	なばたとしたか	10人
ビーストクエストシリーズ	アダム・ブレード	10人

中学校2年生		
書名	作者名	人数
ダレン・シャンシリーズ	ダレン・シャン	18人
恋空	美嘉	12人
ハリー・ポッターシリーズ	J・Kローリング	11人
タラ・ダンカンシリーズ	ソフィー・オドゥワ ン=マミコニアン	10人
都会のトム&ソーヤシリーズ	はやみねかおる	10人
心霊探偵八雲シリーズ	神永学	9人
獣の奏者エリン	上橋菜穂子	8人
赤い糸	メイ	7人
キノの旅シリーズ	時雨沢恵一	7人
君に届け	椎名軽穂	7人
"It" (それ)と呼ばれた子	デイヴ・ベルザー	6人
デモナータシリーズ	ダレン・シャン	6人
王様ゲーム	金沢伸明	6人
バッテリー	あさのあつこ	6人
文学少女シリーズ	野村美月	6人
夜回り先生	水谷修	6人
黒魔女さんが通る!!シリーズ	石崎洋司	5人
一期一会シリーズ	栗生こずえ	5人
化物語	西尾維新	5人
ぼくらシリーズ	宗田理	5人

高校2年生		
書名	作者名	人数
ハリー・ポッターシリーズ	J・Kローリング	9人
ダレン・シャンシリーズ	ダレン・シャン	8人
神様のカルテ	夏川草介	7人
逆境を生き抜く力	我喜屋優	7人
図書館戦争	有川浩	6人
99のなみだ	リンダブックス編集部	5人
トワイライト	ステファニー・メイヤー	4人
都会のトム&ソーヤシリーズ	はやみねかおる	4人
山田悠介氏の本		4人
心を整える	長谷部誠	4人
恋愛小説系		4人
一瞬の風になれ	佐藤多佳子	3人
獣の奏者エリン	上橋菜穂子	3人
心霊探偵八雲シリーズ		3人
天使がくれた物	Chaco	3人
テンバスト	池上永一	3人
No6	あさのあつこ	3人
Xゲーム	山田悠介	3人
レインツリーの国	有川浩	3人

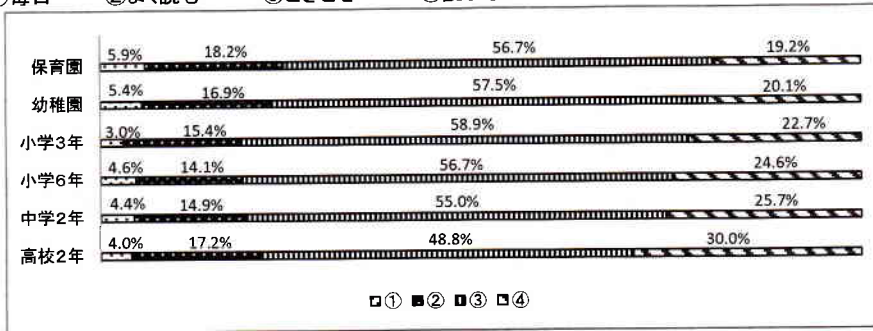
2 保護者アンケート回答

保育園、幼稚園、小学3・6年生、中学2年生、高校2年生の保護者

○家族の読書について

1. あなた(保護者)は本を読みますか。(雑誌、マンガはのぞく)

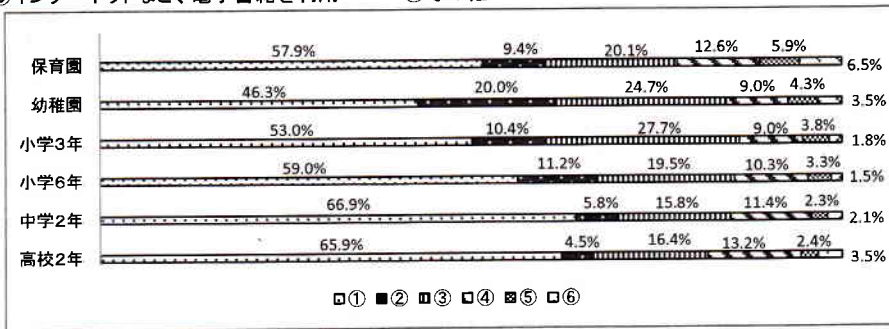
- ①毎日 ②よく読む ③ときどき ④読まない



どの年代の保護者についても「③ときどき」という回答が一番多く、つづいて「④読まない」と続く。

2. 読む本はどこで手に入れていますか。

- ①購入する ②学校図書館から借りる ③市立図書館から借りる ④知人から借りる
⑤インターネットなど、電子書籍を利用 ⑥その他

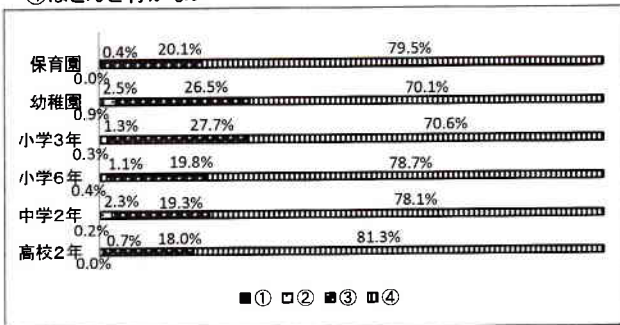


⑥その他

- ・園からかりる
- ・もらう(知人、親戚、兄弟)
- ・もともと家にある本
- ・職場から借りる
- ・リサイクルショップで購入
- ・子どもから借りる
- ・定期購読
- ・教会の図書館から借りている
- ・通信大学からの教科書等
- ・新聞を読む
- ・本屋で立ち読み
- ・読まない

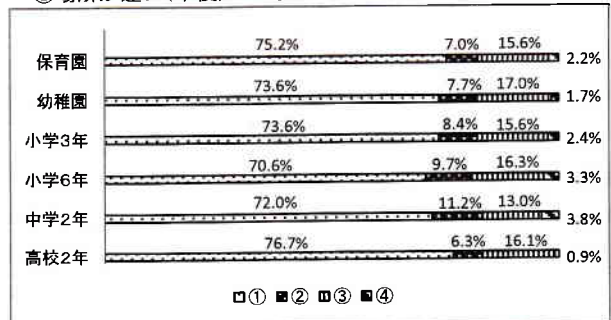
3. あなたは市立図書館で本を読む(借りる)ためにどれくらい利用していますか。

- ①毎日行く ②1週間に2~3回行く ③1ヶ月に2~3回行く ④ほとんど行かない



4. 上記において「ほとんど行かない」と回答した人にお聞きします。図書館を利用しない理由を教えてください。

- ①時間がない ②蔵書に魅力を感じていない ③場所が遠い(不便) ④他に利用している施設(制度)がある



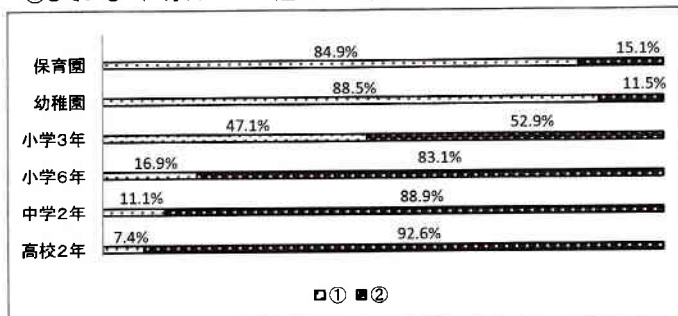
4-④「他に利用している施設(制度)がある」

- ・勤務先の図書館を利用している
- ・県立図書館

○子どもの読書について

1. 現在あなたのお宅では子どもに読み聞かせをしていますか。

- ①している(毎日・週に1~3回・月に1~3回) ②していない

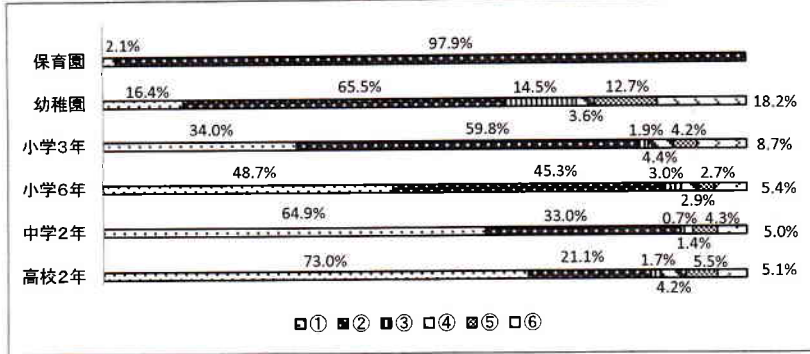


「①している」の内訳

	毎日	週1~3	月1~3
保育園保護者	23.5%	38.0%	38.5%
幼稚園保護者	23.0%	48.7%	28.4%
小3保護者	9.5%	27.1%	63.4%
小6保護者	10.5%	26.5%	63.0%
中2保護者	0.6%	6.0%	93.4%
高2保護者	0.3%	3.5%	96.2%

2. 読み聞かせが「ない」と答えたお宅において、理由は何ですか。

- ①子どもが大きくなったので必要と感じない ②(大人の・子どもの)時間がない
 ③やり方がわからない ④適当な本がない ⑤関心がない ⑥その他



「②(大人の・子どもの)時間がない」内訳

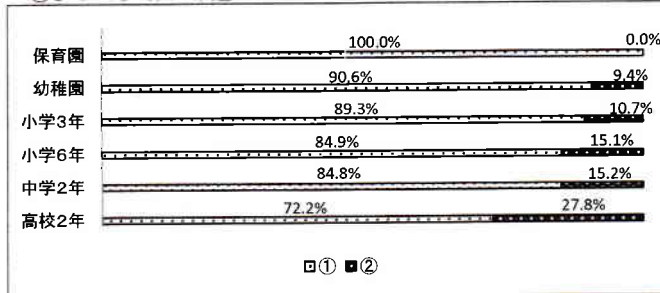
	大人の	子どもの
保育園保護者	93.6 %	6.4 %
幼稚園保護者	90.6 %	9.4 %
小3保護者	76.8 %	23.2 %
小6保護者	63.2 %	36.8 %
中2保護者	60.2 %	39.8 %
高2保護者	58.0 %	42.0 %

2-⑥「その他」回答

・本人が自分で読書をする ・本人が下の子に読んであげている ・子どもが「読んで」と持ってくる時だけ ・子どもが読むのを聞いている ・本人で読む習慣をつけたい ・子どものペースで読んでの方がよいと思う ・速読を塾で勉強しているため子どもがよく本を読むようになった ・気が向けば行く ・子どもが必要としていない(興味がない) ・子どもが嫌がる ・子どもが興味をもつ本がない ・子どもと親の時間があわない ・子どもの読む本が文字やページが増えどう読み聞かせをしていいかわからない ・それぞれ好みがある ・目が悪い ・時間がない ・気が向かない ・必要ないと思う

3. 以前あなたのお宅では、子どもに読み聞かせをしていましたか。

- ①していた (次より選んで下さい: 毎日 ・ 週に1~3回 ・ 月に1~3回) ②していない

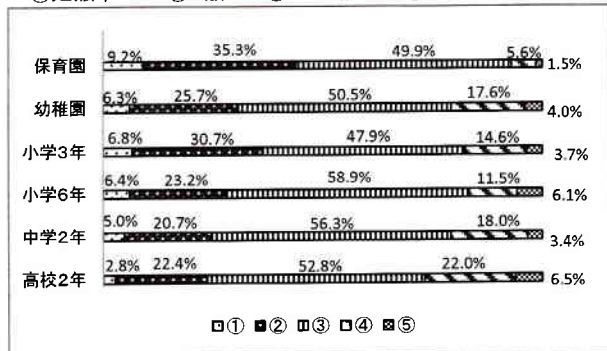


「①していた」の内訳

	毎日	週1~3	月1~3
保育園保護者	23.1 %	47.3 %	29.6 %
幼稚園保護者	20.0 %	54.6 %	25.4 %
小3保護者	25.1 %	45.1 %	29.8 %
小6保護者	27.8 %	43.8 %	28.4 %
中2保護者	26.5 %	46.3 %	27.2 %
高2保護者	19.3 %	49.2 %	31.5 %

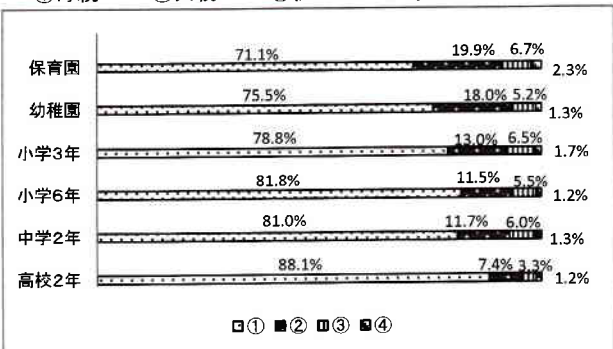
4. 読み聞かせを「している」または「していた」と答えた方で、読み聞かせはいつから始めましたか。

- ①妊娠中 ②0歳 ③1~2歳 ④3歳 ⑤その他



5. 読み聞かせを「している」または「していた」と答えた方で、読み聞かせは主に誰が行っていましたか。

- ①母親 ②父親 ③祖父母 ④その他

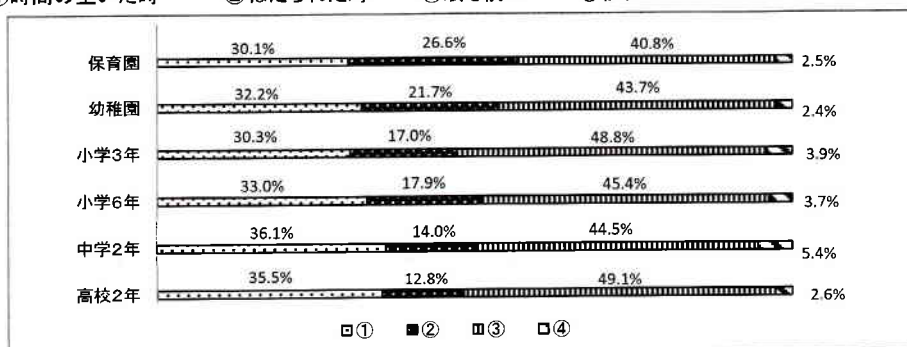


④「その他」回答

・ベビーシッター

6. 読み聞かせを「している」または「していた」と答えたお宅では、どのような時に読み聞かせをしていますか(いましたか)。

- ①時間の空いた時 ②ねだられた時 ③眠る前に ④積極的に時間を作って その他

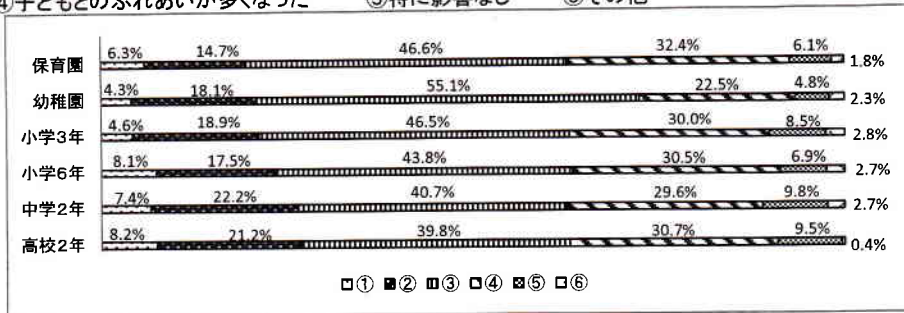


「その他」意見

・ご飯の後 ・遊びの一つとして ・お昼 ・夕食後 ・朝起きた時 ・学校に行く前に ・遊びの中で ・本人の趣味に合わせ ・病院の待ち時間など ・食事の前に

7. 読み聞かせを「している」または「していた」と答えたお宅では、子育てにどのような影響がありましたか。

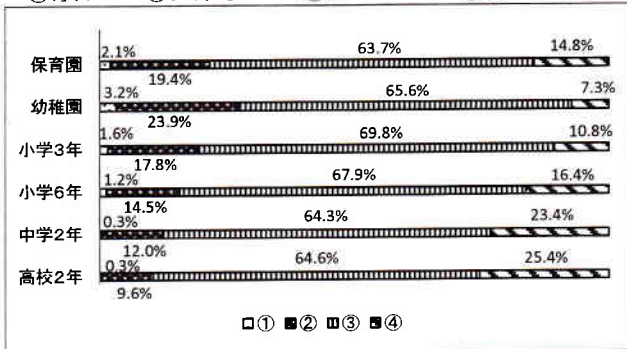
- ①子育てが楽しくなった ②子どもの心が豊かになった ③子どもが本が好きになった
④子どもとのふれあいが多くなった ⑤特に影響なし ⑥その他



「⑥その他」
P30保護者意見に集約

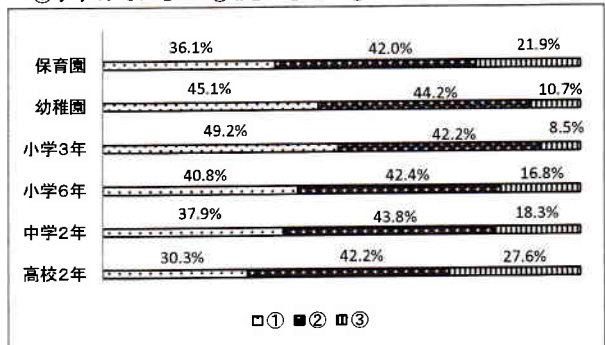
8. あなたは子どもと本の話をしたことがありますか。

- ①毎日 ②よくする ③ときどき ④ない



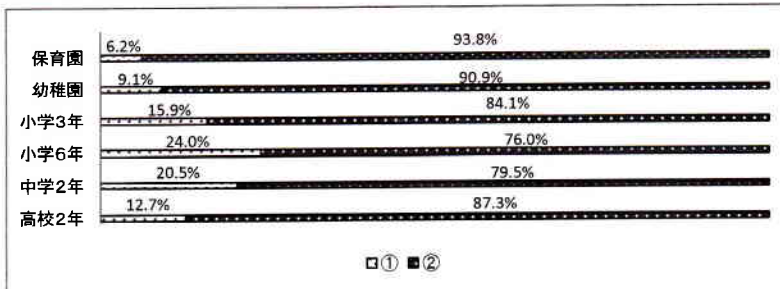
9. お子さんに読書をすすめていますか。

- ①すすめている ②ときどき ③すすめていない



10. 4月23日に「子ども読書の日」が制定されていること、また毎月第3日曜日の「家庭の日」に「家族(ファミリー)読書」が推進されていることを知っていますか。

- ①知っている(次より選んで下さい: 子ども読書の日・家族(ファミリー)読書・両方) ②知らない

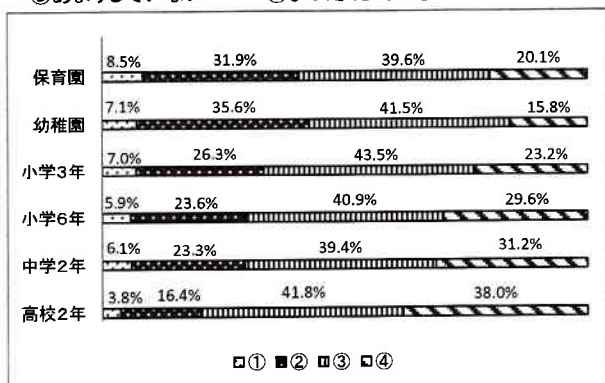


「①知っている」内訳

	子ども読書	家族読書	両方
保育園保護者	11人	17人	3人
幼稚園保護者	34人	33人	11人
小3保護者	54人	56人	38人
小6保護者	53人	43人	27人
中2保護者	16人	18人	17人
高2保護者	8人	15人	9人

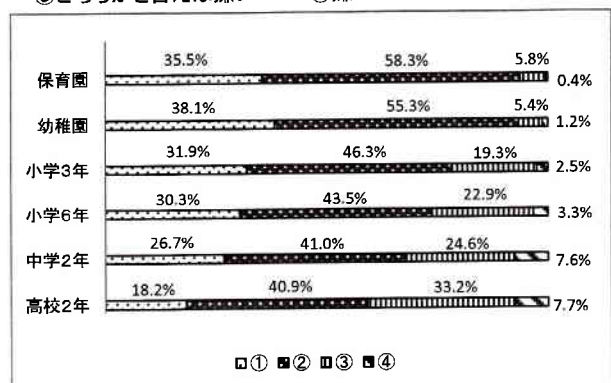
11. 家族で読書をしていますか。

- ①よくしている ②ときどきしている
③あまりしてない ④まったくしてない



12. あなたの子どもは読書が好きだと思いますか。(雑誌、マンガはのぞく)

- ①好き ②どちらかと言えば好き
③どちらかと言えば嫌い ④嫌い



13. 読書についての意見、特に読書をすすめるための環境についての意見や要望。

※P30参照

(3) 施設アンケート回答 保育園、幼稚園、小学校、中学校、高等学校、児童館(センター)

1. 児童生徒数をお答え下さい。(平成23年5月1日現在)

- ①1~50 ②51~100 ③101~200 ④201~300 ⑤301~400 ⑥401~500
 ⑦501~600 ⑧601~700 ⑨700~800 ⑩801~900 ⑪901~1000

(単位:施設)

※児童館(センター)は平日1日の平均的な子どもの利用者数

	①	②	③	④	⑤	⑥	⑦	⑧	⑨	⑩	⑪
保育園		5	3								
幼稚園	6	9	3								
小学校	5	1		3	2	4		3	3	1	
中学校	5		1			3	2		1	1	
高等学校							2		1		1
児童館(センター)	2	3									

小学校、中学校の児童生徒数のばらつきから、へき地部と都市部があることがわかる。

2. 蔵書冊数を教えてください。(平成23年3月末現在)

- ①0 ②1~100 ③101~500 ④501~1000 ⑤1,001~5,000
 ⑥5,001~10,000 ⑦10,001~15,000 ⑧15,001~20,000 ⑨20,001~25,000

(単位:施設)

	①	②	③	④	⑤	⑥	⑦	⑧	⑨
保育園				5	1	2			
幼稚園			4	9	4		1		
小学校				1	7	3	5	6	
中学校				5	2	2	3	1	
高等学校						1	3		
児童館(センター)		1	1	1	1				

平均蔵書冊数

	具志川地区	石川地区	勝連地区	与那城地区	平均
幼稚園	1118.89	719	836.2	300	743.5
小学校	16072.8	10783	5741.6	4967	9391.1
中学校	17305.3	10455	7058	3381.2	9549.9
高等学校	17066				

児童生徒数が500人以上の学校が小学校では7校のうち5校、中学校では4校のうちの3校が具志川地区であることから蔵書が多い。

3. 年間購入数を教えてください

- ①0 ②1~50 ③51~100 ④101~150 ⑤151~200 ⑥201~250
 ⑦251~500 ⑧501~750 ⑨751~1,000 ⑩1,001~1,250 ⑪1,251~1,500

(単位:施設)

	①	②	③	④	⑤	⑥	⑦	⑧	⑨	⑩	⑪
保育園		6	2								
幼稚園		11	6		1						
小学校			1	2	2	0	4	6	2	2	2
中学校				2	2	1		3	4	1	
高等学校							2	2			
児童館(センター)	3	2									

平均年間購入冊数

	具志川地区	石川地区	勝連地区	与那城地区	平均
幼稚園	66.89	52	48	26	48.2
小学校	918.7	534.7	345	311	527.4
中学校	831	695	506	273.5	576.4
高等学校	473.8				

4. 読み聞かせをしていますか

- ① している ② していない

(単位:施設)

	①	②
保育園	8	0
幼稚園	18	0
小学校	22	0
中学校	11	2
高等学校	0	4
児童館(センター)	4	1

5. 「①している」と答えた施設について、誰が行っていますか(複数回答可)

- ① 職員 ② ボランティア ③ その他

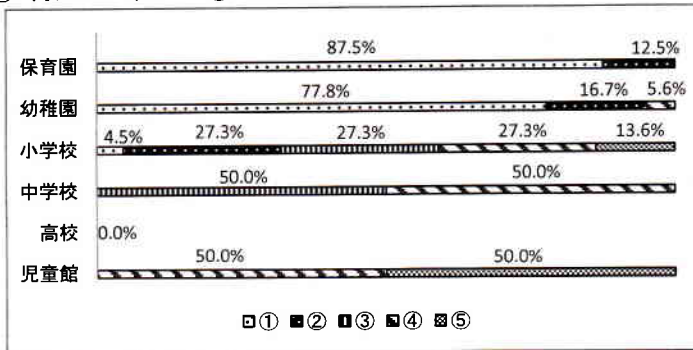
(単位:施設)

	①	②
保育園	8	0
幼稚園	17	9
小学校	22	22
中学校	4	10
高等学校	0	0
児童館(センター)	4	3

「③その他」回答
・図書委員

6. 読み聞かせを「している」と答えた施設について、読み聞かせの回数を教えてください。

- ① 毎日 ② 週に2～3回 ③ 月に1～2回
④ 月に3～4回 ⑤ その他



「⑤その他」回答

- ・週1回(小学校)
- ・学期に1回程度、年に3回程度、読書月間中等(中学校)

7. 読み聞かせ以外で読書の推進のため、どんな取り組みがありますか。(複数回答)

- ①紙芝居 ②エプロンシアター ③ボランティアの受け入れ ④朝の読書 ⑤読書ゆうびん
⑥読書クイズ ⑦おすすめの本 ⑧ブックトーク ⑨していない ⑩その他

(単位:施設)

	①	②	③	④	⑤	⑥	⑦	⑧	⑨	⑩
保育園	8	7	3						1	
幼稚園	17	16	10							
小学校	14	5	16	20	15	12	19	15		4
中学校	1	1	4	12	3	3	12	4		2
高等学校				2	1		3			1
児童館	3	3	3							1

「⑩その他」回答

- ・パネルシアター、おはなし会、展示会、アニメーション、読書月間の取組、本の分類マツキーノ、新刊展示会、朗読会など

8. 市立図書館や他施設、学校と連携した読書に関する取り組みありますか(団体貸出等の利用含む)

- ① はい(連携先と取り組み内容) ② いいえ

(単位:施設)

①はい(連携先と取組内容)

	①	②
保育園	5	3
幼稚園	8	10
小学校	19	3
中学校	11	2
高等学校		4
児童館	4	1

	公共図書館(中央、勝連、石川)との連携	その他との連携
保育園	・紙芝居、絵本、DVDの貸出 ・図書館での読み聞かせの催しへの参加	・県立図書館からの大型絵本の貸出利用 ・他施設での読み聞かせの催しへの参加
幼稚園	・団体貸出 ・おはなし宅急便 ・慰霊の日など図書館の企画展の見学 ・夏休み預かり保育園児の図書館利用 ・図書館利用の啓蒙	・小学校の図書館利用
小学校	・団体貸出(市立図書館HPにて予約) ・大型紙芝居の貸出利用 ・本の紹介、確認作業 ・授業で図書館の利用方法を学習 ・授業で使う本の貸出利用 ・施設見学	・他校との相互連携(圖書の賃借)
中学校	・団体貸出の利用 ・団体貸出を利用しているが、読書活動より教科学習活動の一環としての利用が多い。	・他校と情報交換、本や学習資料の賃借など相互連携
児童館(センター)		・職員が幼稚園、小学校、中学校へ読み聞かせボランティアとして参加(読書月間、平和週間、お話し会)。出前児童館

8-②「いいえ」回答

- ・以前市立図書館より団体貸し出しを行っていたが、破損や紛失が多く中止。(保育園)

9. 子どもの読書活動の推進についての現状、課題などをご自由にお書き下さい。

※P32～P34参照

(4) 自治会アンケート回答

1. 蔵書冊数を教えてください。(平成24年3月末現在)

- ①0 ②1~100 ③101~500
 ④501~1000 ⑤1,001~5,000
 ⑥回答なし、その他コメント

(単位:施設)

	①	②	③	④	⑤
具志川地区	10	7	3	1	3
石川地区	3	1	1		
勝連地区		1			
与那城地区	1	1	3	1	

2. 年間購入数を教えてください

- ①0 ②1~50 ③51~100
 ④回答なし、その他コメント

(単位:施設)

	①	②	③	④
具志川地区	23	1		
石川地区	5			
勝連地区	1			
与那城地区	4	1		1

3. 購入以外に蔵書がある公民館で、本の入手方法を教えてください

- ①寄贈 ②ない ③その他 ④記入無し

(単位:施設)

	①	②	③	④
旧具志川地区	8	3	3	10
旧石川地区	1	3	1	
旧勝連地区				1
旧与那城地区	3		1	2

②その他について

- ・個人や図書館からのリサイクル
- ・公民館だより等でよびかけている
- ・市の図書館よりもらい受ける
- ・区民の寄贈やリサイクルにて入手(区で古紙等のリサイクルをしている)
- ・大清掃のときにやる

蔵書をもたない、また購入予算もないという自治公民館が大半を占めている。

4. 自治体が主催して、あるいは他団体と連携して行った子どもの読書活動(読み聞かせや紙芝居、読書会など)に関する取組がありますか。

- ①ある ②ない

(単位:施設)

	①	②
具志川地区	5	19
石川地区		5
勝連地区	1	
与那城地区	1	5

①「ある」の回答について、具体的な内容

- ・子ども会による紙しばいの読み聞かせ(作者本人による)
- ・文化展、学事奨励会による読み聞かせ
- ・週5日制導入以前、土曜日の午後に行っていたが現在は取り組んでいない
- ・以前は行っていた
- ・児童センターと協力しての活動
- ・小学校主催で取り組んだ「本の読みかかせ」で、夕方公民館の周知用マイクを通して区に放送した(現在はなし)
- ・子ども会の父母による夏休み期間中の関連事業の実施

5. 公民館施設を利用している読書関連の団体(読み聞かせサークルや紙芝居サークルなど)がありますか。

- ①ある ②ない

(単位:施設)

	①	②
具志川地区		24
石川地区		5
勝連地区		1
与那城地区		6

6. 自治体として子どもの読書活動の推進についての現状、課題などをご自由にお書き下さい。

※P34参照

◆自由意見まとめ◆

◆保 護 者

取 組

- 子どもの目のつく場所に本を置いて興味をもってもらおう。
- 本棚の設置、テレビやケータイ等をきって静かな時間をつくることで読書環境を整える。
- 公立図書館や本屋に小さい頃から通い、本を読む習慣をつける。
- 疑問に思ったことは、自分で本を使い調べてもらう。
- 親が積極的に本を読む。
- 胎教で読み聞かせを取り入れる。

効 果

- 集中力がつき、落ち着きのある子になる。
- 心を豊かにし、「読む」「書く」といった国語能力を鍛える。
- 読み聞かせをする親自身にも子どもと同様に良い影響を与えてくれる。
- 親子、兄弟姉妹といった家族のコミュニケーションの場となる。

そ の 他

- 年齢にあった本を選ぶのが難しい。
- “読み聞かせは良い”と分かっているけど、継続できない。
- 本を「読め読め」言うより、大人が本を楽しんで内容を話し、学んだことを話していれば、子どもは自然と本を読むと思う。
- 現状では、仕事を終え21時の就寝時間となると読み聞かせの時間がない。どうしたらいいのかわからない。
- 最近よく沖縄の方言が載っている本を借りてきます。読みながら方言の意味を聞いて、とても興味を示しています。
- マンガでもいい本はあると思うので、とにかく本に触れることが先ではないかと思う。
- 読書は好きな時、好きな本、興味ある本を読むべきだと思う。学校ではどうされているかわからないですが、借りた本数ばかりこだわってはいないでしょうか。
- 共働きの多い沖縄の家庭では落ち着いた時間がとれない事と、親の関心が少ないことで本離れの原因の一つだと思う。
- 子どもが分厚い本を読むようになってから、1時間以上読み聞かせにかかるようになり、時間がかかるため止めてしまった。
- 私あまり読書好きでないので、読書の意義や読み聞かせの方法がわからない。
- 父親が読み聞かせに参加してくれるような方法や、環境作りをどうすればいいのかわからない。
- うるま市民に図書館の活用してほしいと思う。
- 読み聞かせを途中からやらなくなったのが原因なのか、自分から進んで本を読まなくなった。学年は関係なく、読み聞かせやるべきだったと反省している。
- 時間がないというのは言い訳なので、せめて毎月第三日曜日（家庭の日）は家族で読書を楽しみたい。

◆自由意見まとめ◆

◆保護者

市立図書館に対して

- 子どもが寝いても読書できるスペースが欲しい。
- 図書館に関する情報をもっと配信して欲しい。
- 近場に(身近な施設を利用した)図書館が欲しい。
- 閉館時間をもっと長くして欲しい。
- 本を増やして欲しい。
- 団体貸出の時に配送して欲しい。
- うるま市は広いので、移動図書館が必要だと思う。
- 学校図書が少ないようなので各学校へ以前運営していた「ひまわり号」が出向いてほしい。
- 図書館号が巡回してくれると、本を読む機会が増えると思う。
- 以前ヒマワリ号が活動していた時は、借りやすく、返しやすかった。

学校図書館に対して

- 読み聞かせについて継続してほしい、もっとおこなって欲しい。
- 小・中学生は部活動・塾等があるため、家庭での読書が難しく、学校で読書をする時間を与えて欲しい。
- 学校図書館を保護者が利用できるといい。
- 学校での読書を効果的におこなう為、蔵書の充実、朝の読書活動の持ち方、授業や宿題での本(読書)の活用を望んでいる。
- 貸出冊数に重点を置くのではなく、一冊をじっくり読むことの大切さや、本に対して理解を深めることのできるような環境作り。

図書館全般に対する意見

- 子どもが読みたい本が図書室にない場合は子どもリクエストを尊重してほしい。
- 成長に合わせた本の目安があれば、途中でつまづいても読みやすいものから始められるので、保護者も目安になると思う。

市に対して

- 出生届けをする際や、乳検・検診の時などに絵本のプレゼントがあっても良いと思う。
- 那覇、沖縄市、北谷など各市町村でブックスタートが実施されているのに、うるま市でおこなわれているような話は聞かない。ブックスタートを開始し図書館の充実を図ることが優先だと思う。
- 学力向上対策も大切なのですが、読書を推進する取り組みにも力を入れて欲しい。
- 役所の中に図書館があってはどうか。(統合庁舎 ラウンジ風、市民課等)
- 毎朝読書タイムを市全体で統一した取り組みにするとよいと思う。
- 第3日曜日は、部活の練習試合等を「休み」にし、家庭の日を徹底するべきだと思う。そうすることで、読書の時間、家族の時間ができ、会話が増える。市で取り組むべきでは。
- 自治公民館で市立図書館の本を借りれないか。
- 落ち着いた長時間読書や自習のできる施設(児童館やサロン)がない。市役所やうるみんをサロン形式(東京都の東久留米市役所など)して、一般に開放してはどうか。



◆自由意見まとめ◆

◆保 育 園

取 組

- 文庫を設置し、毎日貸し出しをしている。
- 保育参観日に講師を招いて読み聞かせについて勉強会実施している。
- 県立図書館まで大型絵本を借りに行っている。
- 職員が積極的に読み聞かせをおこなっている。
- 毎日読み聞かせをし、一日1回は本に触れる時間を設けている。



課 題

- 市内でも園児向けの大型絵本、大型紙芝居を借りることができれば嬉しい。
- 夢の子文庫の紛失、破損が年間30冊以上ある。
- 毎日利用している園児もいるが、まったく利用しない園児への対応をどうするか。
- 夢の子文庫を利用していない保護者への対応。

◆幼 稚 園

取 組

- 年間一人100冊を目標に絵本貸し出しを行っている。
- 職員による毎日の絵本読み聞かせと月一回の保護者による絵本読み聞かせを実施している。
- 小中学校の図書室から絵本の貸し出しを行っている。
- 5月に絵本読み聞かせについての情報提供、そして絵本貸し出しを毎日実施している。

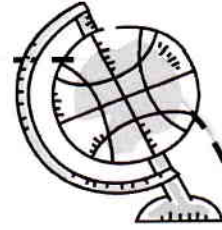
課 題

- 図書購入費の確保。絵本環境が余り充実していない。
- 園では家庭における読書活動を推進するため講演会実施し、家庭における読書活動の啓蒙を図っているが、なかなか改善されない状況にある。
- 保護者による絵本の読み聞かせを実施しているが、少人数で同じ保護者のみの活動になっている。
- 地域の市立図書館を利用したいが移動手段がない。
- 島の中に学校以外で利用できる図書室がないため、読書の推進が図りにくい。
- 本の紛失や破損が多いことから、公立図書館の利用も懸念される。



◆自由意見まとめ◆

◆小・中・高等学校の施設について



取 組

- 読書月間の取組(読書感想文、画、おすすめの本の紹介など)。
- 多読賞の奨励。
- 図書委員やボランティアによる読み聞かせ。
- 担任と不読児への呼びかけを連携。
- 図書館だけでなく、いつでも本を読めるよう学級でも読書環境を整え、読む時間も確保している。

現 状

- 小・中学校の図書館司書は臨時雇用が多いため、雇用年数が短く子ども達への専門性の高い読書環境の提供が継続できない。
- 図書館にパソコン等の検索システムが入っていない学校もある。
- 行事やドリル学習に時間が取られ、読書に取り組む環境を作り難い。
- 教師の読書離れ
- 予算の確保が難しい



課 題

- 図書館司書の整備。
- 「朝の読書」活動の確保。
- 学校・家庭・地域で読書をする雰囲気づくり。
- 古い書物処分の検討、新しい(時代にあった)書物を入れることを考えていかななくてはいけない。
- 教師も図書館側(司書)も、子ども達に“本を借りる指導”だけでなく“読む指導”をしっかりとやる必要がある。



◆自由意見まとめ◆

◆児童館(センター) 施設

現 状

- 施設にカーテンがなく、本の老朽化が早い。
- 予算的に新刊購入が難しい。
- ほとんどが寄贈書なので本が古い。
- 本の管理が難しい。

課 題

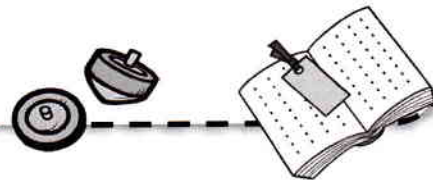
- 学校図書館とのさらなる連携。
- マンガも置いており、その貸出率が高い。
- 児童からの本の貸し出し希望への対応（現在貸出は行っていない）。
- なかなか子どもの読書活動推進に取り組めない。夏休みに昼食後30分程読書の時間をもうけたが、本を手取る子は1/3程だった。職員がつきっきりできないので難しい。

その他意見

- 移動図書館の復活。
- 図書館（小学校、中学校）図書館司書の配置。

取 組

- 読み聞かせ、紙芝居、エプロンシアター等の取組
- 近隣幼稚園、小学校と連携
- 小学校へのボランティアの派遣、人材の紹介
- 中央図書館事業への参加



◆自治公民館施設

現 状

- 本を置くスペースがない、図書室がない。
- 建物が老朽化し、白アリ等の被害がある。
- 図書購入費がない。
- 寄贈に頼るしかない。

課 題

- 子ども会がない。
- 広報で呼びかけを行っても子どもが集まらない。

その他意見

- 自治会として子どもの読書活動は取り組めない。
- 子ども会の発足が必要。
- 保護者や子ども会等の取組があれば協力はおしまない。
- 子どもが気軽に公民館へ足を運ぶ環境づくりが必要である。
- 子どもの読書推進はまず家庭や学校が主体的に行って欲しい。
- 親がまず読書をすべき。
- 学校統廃合後の空き校舎等を利用して取り組んではどうか。
- 読書スペースにパソコンは置かない方がよい（ゲームをしてしまうから）。

取 組

- 現在は夏休みの期間に活用されている。
- 現在は行っていないが、区民放送にて子ども達の本読みを放送していた。
- 子ども会が夕読みを行っている。
- 遊びに来る子ども達が自由に読んでいる。
- 特に子ども向けの蔵書はないが、各自で持参して保護者と勉強や読書をしている。
- 近くに児童センターがある（そこで対応できている）。

