

うるま市立図書館報

第19号

令和5年度
うるま市立図書館

目 次

□うるま市の概要	1		
□うるま市立図書館の沿革	1		
□図書館運営の概要	4		
1. 図書館の運営			
2. 基本方針			
3. 施設概要			
4. 利用案内			
5. 重点目標			
6. 指針			
7. サービス指標			
8. 組織図			
9. 事務分掌			
□うるま市立図書館予算	8		
□うるま市立図書館協議会	9		
□令和4年度 図書館行事実施報告	10		
1. 中央図書館			
2. 石川図書館			
3. 勝連図書館			
□令和4年度 各種統計	13		
1. 令和4年度蔵書構成			
2. 令和4年度利用者登録統計（専用地区・年齢別）			
3. 令和4年度資料利用統計（専用地区・年齢別）			
4. （1）令和4年度個人貸出冊数（全館）			
（2）令和4年度団体貸出冊数（全館）			
5. 令和4年度リクエスト（予約サービス）			
6. 令和4年度相互貸借			
7. 令和4年度レファレンス・コピーサービス・インターネット・OPAC・電子図書館利用状況			
8. 令和4年度ベストリーダー			
（1）一般書	（2）雑誌	（3）AV	（4）児童書
（5）絵本	（6）紙芝居	（7）郷土資料	（8）地域資料
9. 令和4年度蔵書冊数・貸出点数・登録者数・OPACアクセス件数の推移			
□うるま市立図書館関係法規	26		
1. うるま市立図書館設置条例			
2. うるま市立図書館管理運営規則			
3. うるま市立図書館資料収集方針			
4. うるま市立図書館除籍基準			

うるま市の概要

地勢

うるま市は、那覇市から北東へ25 km、沖縄本島中部の東海岸に位置しており、東に金武湾、南に中城湾の両湾に接しています。東南に伸びる半島部の北方および東方海上には、有人・無人を含めて8つの島々があり、このうち5つの島は海中道路や橋によって結ばれています。

豊かな自然と伝統文化のまち

闘牛で有名な具志川市、戦後沖縄復興の第一歩を記した石川市、世界遺産の勝連城跡を有する勝連町、マリンスポーツのメッカとなった与那城町の二市二町が平成17年4月1日に合併し、うるま市が誕生しました。

四市町は、これまでそれぞれの地域特性を生かしたまちづくりをすすめながら、ごみ処理、学校教育、消防行政については一部事務組合を設立し共同で推進してきました。

また、商業圏や通勤・通学、地縁・血縁などの交流も盛んであったことから地域の一体感は極めて高かったという背景もあって合併に至り、人口が約12万6千余人の県内第3番目のまちとなりました。

本市では、地域で育まれてきた歴史・伝統文化を大事にし、地域間の信頼関係の構築と均衡ある発展のため、市民1人ひとりがジリツ（自立・自律）し、郷土への誇りをもつところをひとつにして「人と歴史が奏でる自然豊かなやすらぎと健康のまち」の実現を目指して、新たに飛躍する魅力あるまちづくりを進めています。

うるま市立図書館の沿革

平成17年

4月◇具志川市・石川市・勝連町・与那城町における合併により、「うるま市」が誕生。

旧具志川市立図書館は「うるま市立中央図書館」、旧石川市立図書館は「うるま市立石川図書館」、旧勝連町立図書館は「うるま市立勝連図書館」へ名称を変更し、うるま市民を対象に図書館サービスを開始

◇初代うるま市立図書館長 渡嘉敷 節子氏就任

◇「うるま市立図書館設置条例」及び、「うるま市立図書館管理運営規則」を施行

5月◇うるま市立図書館協議会委員10名委嘱

平成18年

4月◇第2代図書館長 吉里 伸氏就任

10月◇3館（中央館・石川館・勝連館）コンピュータ・システムの統一に伴いうるま市立図書館システム稼働

◇うるま市立図書館管理運営規則を一部改正する。（第8条、第9条）

◇3館の利用カードが一本化し、各館の利用が可能になる。

個人貸出ひとり20点、団体貸出については1団体100点まで

平成19年

3月◇自動車図書館ひまわり号の老朽化により、17年間の地域巡回サービスを終える。

4月◇パソコンによる予約図書の受付け及び電子メールによる連絡サービス開始

◇図書館ホームページがリニューアルされる。

◇うるま市立図書館協議会委員の改選

平成20年

4月◇第3代図書館長 伊波 正和氏就任

◇DVDひとり5点まで、貸出開始

◇うるま市立図書館管理運営規則を一部改正する。(第4条、第8条)

平成21年

4月◇うるま市立図書館協議会委員の改選

平成22年

4月◇石川図書館・歴史民俗資料館空調機改修

9月◇中央図書館空調設備改修

平成23年

4月◇うるま市立図書館管理運営規則を一部改正する。(第2条、第9条、第20条)

◇組織・機構見直しにより市史編さん室が文化課から図書館へ移管される。

◇第4代図書館長 與古田 政二氏就任

◇うるま市立図書館協議会委員の改選

9月◇中央図書館第2駐車場用地購入(住民生活に光をそそぐ交付金)

◇新図書館システム(NALIS)導入

平成24年

3月◇うるま市立図書館設置条例を一部改正する。(第3条)

◇中央図書館第2駐車場整備(住民生活に光をそそぐ交付金)

10月◇琉球大学附属図書館貴重書展開催(沖縄振興特別推進交付金)

11月◇中央図書館ハロゲン化物消火設備ボンベ取替改修

平成25年

2月◇「伊計村遊草」等原本資料展開催(沖縄振興特別推進交付金)

4月◇第5代図書館長 榮野川 敦氏就任

◇うるま市立図書館協議会委員の改選

平成26年

3月◇中央図書館屋根瓦全面改修

11月◇うるま市読書活動フェスティバル開催(財団法人自治総合センター助成金)

◇「ほんの森へ(読書活動啓発冊子)」発行(財団法人自治総合センター助成金)

平成27年

4月◇うるま市立図書館協議会委員の改選

平成28年

9月◇NALIS 図書館システムの契約期間を29年9月末日まで1年延長

◇中央図書館照明環境制御システム取替改修

平成29年

9月◇NALIS 図書館システム機器更新

10月◇中央図書館自動火災報知設備、非常用放送設備取替改修

平成30年

4月◇組織機構改編により市史編さん係が図書館から文化財課へ移管される。

令和 2年

8月～9月◇本の宅配サービス 緊急事態宣言による休館中に実施
(新型コロナウイルス感染症対応地方創生臨時交付金)

令和 3年

2月◇電子図書館利用開始 (新型コロナウイルス感染症対応地方創生臨時交付金)

3月◇書籍消毒器4台設置 中央館2台、石川館1台、勝連館1台
(新型コロナウイルス感染症対応地方創生臨時交付金)

5月～6月◇本の宅配サービス 緊急事態宣言による休館中に実施
(新型コロナウイルス感染症対応地方創生臨時交付金)

7月～9月◇本の宅配サービス 緊急事態宣言による休館中に実施
(新型コロナウイルス感染症対応地方創生臨時交付金)

令和 4年

3月◇中央図書館下水道接続、給排水設備改修

7月◇石川図書館空調設備改修

12月◇NALIS 図書館システム機器更新

令和 5年

3月◇勝連図書館空調設備改修

石川図書館非常用発電機改修

4月◇第6代図書館長 志堅原 忠史氏就任

図書館運営の概要

1. 図書館の運営

高度情報化社会を迎え、生涯学習の必要が強調されるなかで市の情報センターとして、市民の生涯にわたる自己学習を援助し、生活課題の解決と文化の進展に寄与する図書館づくりに努める。

2. 基本方針

- (1) 貸出サービスの充実。
- (2) 日常生活の多様な質問に応える。
- (3) 新鮮で豊富な資料を揃える。
- (4) 児童サービスの重視。
- (5) 不自由な人へ配慮する。
- (6) 地域文化及び産業を支援する。
- (7) 総合目録とインターネット利用によるサービスの実施。

3. 施設概要

	開館年月	施設延面積	建物の単独複合の別	総工事費
中央図書館	平成3年4月	3,284㎡	単独	約10億円
石川図書館	平成4年7月	1,097㎡	複合	
勝連図書館	平成10年11月	616㎡	複合	

4. 利用案内

(1) 図書館の利用について

- ・うるま市民及び市内に通勤・通学している者。
- ・その他館長が必要と認めるもの。

(2) 貸出しについて

<個人>

貸出点数 ひとり20点

(本・雑誌以外に紙芝居・ビデオ・DVDは各5点、CD及びカセットテープは合わせて10点可)

期間 14日

<団体>

貸出点数 1団体100点

(本以外に雑誌20点・紙芝居20点可)

期間 1ヶ月

※貸出できる団体は、市内の保育所、学校、その他館長が認める団体とする。

(3) 開館時間

<中央図書館・石川図書館>

火曜日～金曜日 午前10時～午後7時

土・日曜日 午前10時～午後5時

<勝連図書館>

火曜日～金曜日 午前10時～午後6時

土・日曜日 午前10時～午後5時

(4) 休館日

毎週月曜日

国民の祝日及び6月23日

館内整理日（3月、11月を除く毎月第4木曜日）

年末年始（12月29日～1月4日）

特別整理期間（毎年14日以内）

5. 重点目標

(1) レファレンスサービス

- ① 市民の調査研究に役立つ参考図書を幅広く収集し、課題解決へ向け資料提供等支援を行う。
- ② 図書資料の他、視聴覚資料や新聞、インターネット等を駆使して、レファレンスサービスの充実を図る。
- ③ 県内・県外公共図書館との連携を密にし、相互貸借の有効活用により市民の調査研究への支援を図る。
- ④ 類縁機関との連携を基に、各種情報網の確保に努め、レファレンスサービスの強化を図る。

(2) 児童サービス

- ① 児童書・絵本・紙芝居等資料の充実を図る。
- ② 読み聞かせ・紙芝居・ペープサート等、おはなし会の実施。
- ③ 団体貸出の充実強化。
- ④ 学校司書連絡会・おはなしサークル及びボランティア団体との連携強化を図る。
- ⑤ 学校及び学校図書館や教育支援センターとの地域ネットワークを活かした協力をはじめ、保育所や幼稚園など関連機関との連携・協力を推進し、地域における読書環境の整備充実を図る。

(3) ITサービス

- ① インターネット接続による図書検索機能の拡充を図る。
- ② 館内利用者用開放端末及び、家庭用パソコンからの予約図書受付サービスの推進を図る。

6. 指 針

図書館を地域の情報センターとして位置づけ、市民の学習意欲を喚起し、生涯学習の各時期における人間形成及び生活課題の解決に資するため、地域の教育関連機関との協力、連携の強化を図りつつ図書館活動を推進する。

中央図書館・石川図書館・勝連図書館を市民の自己学習の拠点として図書館サービスの充実に努める。又、学校図書館への支援体制を推進し、市民の読書意欲を高め、利用の拡大を図る。

図書館の運営にあたっては、将来の人材として児童サービスを重視しつつ、新鮮な資料の提供とリクエスト・予約サービス及びレファレンス（参考業務）の強化を図り、地域文化の振興と共に産業も支援していきます。併せて、地域ネットワークの充実とインターネット利用の促進を図り、資料の高度利用の推進に努める。

7. サービス指標（令和4年度）

（人口は、令和5年3月31日 現在）

① 市民1人当たりの貸出点数（2.34点）
$\frac{\text{個人貸出点数}}{\text{人口}} = \frac{295,995\text{点}}{126,023\text{人}}$

④ 市民1人当たりの蔵書冊数（3.34冊）
$\frac{\text{蔵書数}}{\text{人口}} = \frac{421,891\text{冊}}{126,023\text{人}}$

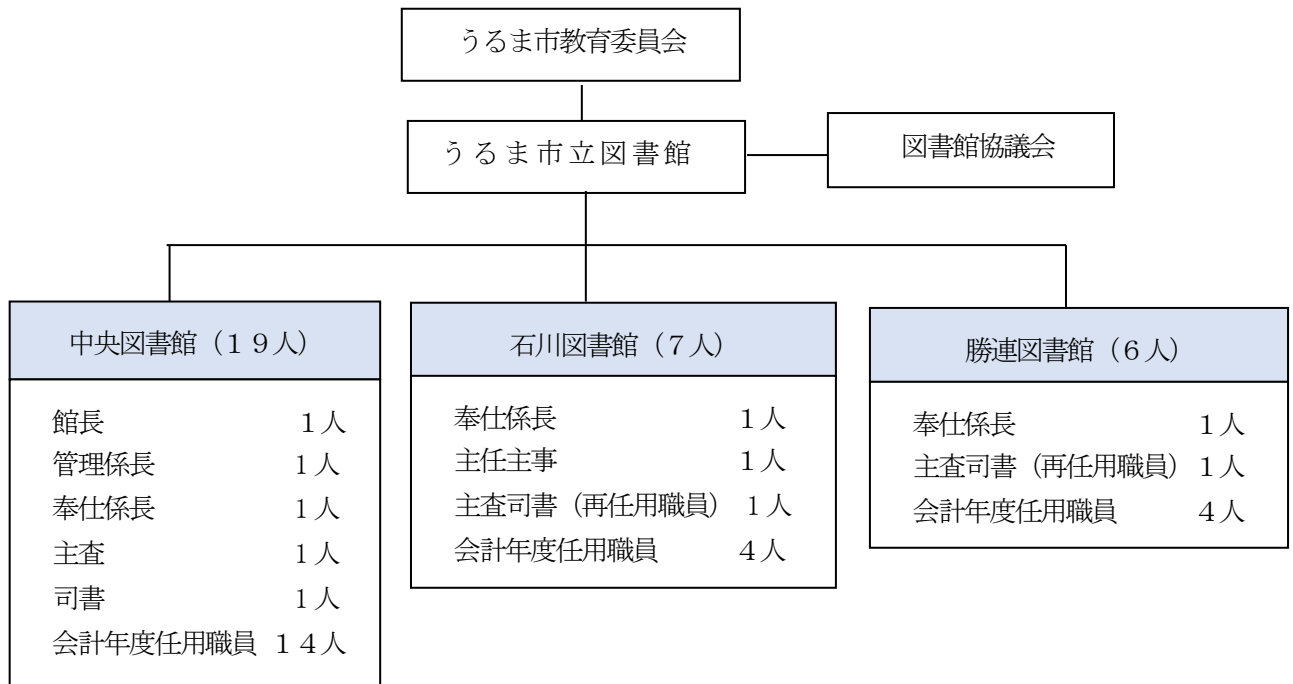
② 登録率（55.37%）
$\frac{\text{登録者数}}{\text{人口}} = \frac{69,781\text{人}}{126,023\text{人}}$

⑤ 市民1人当たりの資料購入費（117円）
$\frac{\text{資料購入費}}{\text{人口}} = \frac{14,748,799\text{円}}{126,023\text{人}}$

③ 蔵書回転率（0.79回）
$\frac{\text{総貸出点数}}{\text{貸出できる蔵書冊数}} = \frac{304,828\text{点}}{381,250\text{冊}}$

8. 組織図（令和5年度）

（令和5年4月1日現在）



9. 事務分掌

（1） 管理係

- ア 図書館の一般庶務に関すること。
- イ 分館との連絡調整に関すること。
- ウ 施設、設備及び備品の受入れ、整理、保存に関すること。
- エ 公用車の管理に関すること。
- オ 公印の管理に関すること。
- カ 図書館協議会及び関係機関、団体などとの連絡及び調整に関すること。

（2） 奉仕係

- ア 図書館資料の選定、収集、除籍に関すること。
- イ 図書館資料の受入れ、整理、保存に関すること。
- ウ 図書館資料の提供に関すること。
- エ 読書案内、読書相談及び調査研究に関すること。
- オ 寄贈及び寄託資料に関すること。
- カ 図書館活動の企画及び開催に関すること。
- キ 自動車図書館に関すること。
- ク その他図書館奉仕に関すること。

うるま市立図書館予算

令和4・5年度の図書館運営当初予算は次のとおりである。

(単位：千円)

区 分	令和4年度 当初予算額	令和5年度 当初予算額	増 減	令和5年度の主内容
報 酬	43,365	39,901	▲3,464	図書館協議会委員報酬 会計年度任用職員報酬(22人)
給 料	36,885	32,473	▲4,412	一般職給料(8人)
職員手当	34,489	30,929	▲3,560	一般職諸手当、会計年度職員期末 手当
共済費	12,077	10,315	▲1,762	市町村共済組合負担金 他
報償費	191	191	0	講師謝礼金
旅 費	22	22	0	業務研修
需用費	26,372	27,731	1,359	資料購入費、新聞・雑誌、消耗品、 印刷製本費、燃料費、光熱水費他
役務費	1,088	1,130	42	通信運搬費、手数料、保険料
委託料	47,962	45,770	▲2,192	施設維持管理委託料、システム保 守委託、施設修繕工事委託料他
使用料及び 賃貸料	17,165	18,828	1,663	複写機借上料、書誌データ使用 料、図書館システム使用料、ライ センス使用料他
工事請負費	42,254	58,729	16,475	施設修繕工事
備品購入費	1,485	1,631	146	備品図書購入費他
負担金補助 及び交付金	111	115	4	日本図書館協会負担金他
公課費	17	20	3	自動車重量税
合 計	263,483	267,785	4,302	

令和4年度新聞・雑誌受入数

(単位：紙・誌)

		中央図書館	石川図書館	勝連図書館
新聞	購 読 紙	1 1	4	4
	寄 贈 紙	0	0	0
	合 計	1 1	4	4
雑誌	一般 購入誌	9 9	2 2	1 7
	一般 寄贈誌	1 6	1 1	1
	児童 購入誌	1 1	2	4
	児童 寄贈誌	0	0	0
	合 計	1 2 6	3 5	2 2

うるま市立図書館協議会

○図書館法

(図書館協議会)

第14条 公立図書館に図書館協議会を置くことができる。

2 図書館協議会は、図書館の運営に関し館長の諮問に応ずるとともに、図書館の行う図書館奉仕につき、館長に対して意見を述べる機関とする。

第15条 図書館協議会の委員は、当該図書館を設置する地方公共団体の教育委員会が任命する。

第16条 図書館協議会の設置、その委員の任命の基準、定数及び任期その他図書館協議会に関し必要な事項については、当該図書館を設置する地方公共団体の条例で定めなければならない。

この場合において、委員の任命の基準については、文部科学省令で定める基準を参酌するものとする。

○うるま市立図書館設置条例

(図書館協議会)

第3条 図書館法第16条の規定により、図書館協議会（以下「協議会」という。）を置く。

2 協議会の委員は、学校教育及び社会教育の関係者、家庭教育の向上に資する活動を行う者並びに学識経験のある者の中から、教育委員会が委嘱し、又は任命する。

3 協議会の委員の定数は10人以内とし、その任期は2年とする。ただし、再任は妨げない。

4 補欠委員の任期は、前任者の残任期間とする。

○うるま市立図書館管理運営規則

第6章 うるま市立図書館協議会

(会長及び副会長)

第22条 うるま市立図書館協議会（以下「協議会」という。）に会長及び副会長を置き、委員の内から互選する。

(会議)

第23条 協議会の会議（以下「会議」という。）は、会長が召集する。ただし、委員の3分の1以上の請求がある場合は臨時に召集することができる。

2 会議は、委員の半数以上が出席しなければ開くことはできない。

3 会議の議事は出席委員の過半数をもって決し、可否同数のときは、会長の決するところによる。

(庶務)

第24条 協議会の庶務は、図書館において処理する。

(委任)

第25条 この章に定めるもののほか、協議会の運営に関し必要な事項は、会長が別に定める。

○令和4年度 図書館行事

令和4年度図書館行事実施報告

定期的に開催する赤ちゃんから小学生・一般までを対象とした読み聞かせ会。生涯学習の一環として役立つ講座。家庭や地域で絵本や紙芝居などの読み聞かせをするときに役立つノウハウを学ぶための講座。また、県内外で活躍する劇団による人形劇や演劇鑑賞会などの事業を行っている。

1. 中央図書館

(敬称略)

行事名	実施日	内容	講師等	対象	回数	参加人数
おはなし会	第2土曜日 午後3時	絵本・紙芝居・素話・パネルシアター・ブックトークなどの実演	図書館スタッフ	幼児・児童	8	65
おはなしの部屋	第4土曜日 午前10時30分	絵本・紙芝居・素話・パネルシアター・ブックトークなどの実演	市内・県内において読書推進活躍する個人や団体	幼児・児童	4	30
あかちゃんのためのおはなし会	第3木曜日 午前11時	赤ちゃんのためのおはなし会。手遊び・リトミック・わらべ歌などを取り入れながらの読み聞かせ	朗読ボランティア 「すだち」 代表：上江洲 すみ子 「すみれ」 代表：酒井 貴代	0歳～2歳までの乳幼児と保護者	5	34
英語読書会	毎週木曜日 午後5時	英語力向上の一つとしての英語多読。やさしい英語の絵本から読み始め、徐々にレベルをあげ100万語をめざす読書会	小那覇 洋子 (元琉球大学教授)	高校生・一般	24	53
こどもの読書週間行事	4月23日(土) ①午後2時 ②午後3時	「バルーンアートを作ろう」	図書館スタッフ	市内の親子	2	13
親子工作教室	5月28日(土) ①午後2時 ②午後3時	「飛び出せ 紙コップロケット」	図書館スタッフ	市内の親子	2	8
慰霊の日特別行事	6月18日(土) 午前10時30分	「絵本から平和を伝える」	朗読ボランティア 「すだち」	幼児・児童・一般	1	16
図書館クイズラリーウィーク	7月23日(土)～ 8月6日(土)	クイズをしながら図書館の利用の仕方を学ぶ	図書館スタッフ	幼児・児童・一般	1	52
夏休み親子工作教室	8月27日(土) 午後3時	「万華鏡を作ろう」	図書館スタッフ	市内の親子	1	11
「海から豚がやってきた記念日」関連資料展	10月4日(火)～ 10月9日(日)	「海から豚がやってきた記念日」の普及活動の一環とした、パネル及び関連図書資料の展示				
おはなし会「海から豚がやってきた記念日」	10月8日(土) 午後3時	「豚」に関連した絵本・紙芝居・タペストリー・手遊び等の実演	図書館スタッフ	市民	1	9
読書週間行事 大人の工作教室	11月9日(水) 午前10時30分	「リボンでオーナメントを作ろう」	図書館スタッフ	市民	1	4
クリスマス親子工作教室	12月24日(土) 午後3時	「紙皿で作るクリスマスバック」	図書館スタッフ	市内の親子	1	10
第18回うるま市生涯学習フェスティバル 「生涯学習フェスティバル資料展示」	1月27日(金)～ 2月12日(日)	生涯学習関連図書資料の展示			1	235
第18回うるま市生涯学習フェスティバル	2月12日(土) 午後2時	「わくわく♪おはなし会」	リーゼント良龍	市民	1	50

うるま市教育月間行事 親子工作教室	2月18日（土） 午後2時	「作ってわたそう とびだす カード」	図書館スタッフ	市内の親子	1	12
うるま市教育月間行事	2月22日（水） 午前10時	「読み聞かせボランティアス キルアップ講座」	沖縄県子ども読書指導員 天願 綾子 沖縄県子ども読書指導員 山根 悦美	市民	1	9
親子工作教室	3月25日（土） 午後3時	「絵本カバーを使って、小物 入れをつくる」	図書館スタッフ	市内の親子	1	10

2. 石川図書館

(敬称略)

行事名	実施日	内容	講師等	対象	回数	参加人数
慰霊の日企画展示	6月17日（金）～ 6月30日（木） 午前10時30分	沖縄戦関連資料とパネルの展 示「未来へつなぐ平和への道 しるべ」	-	市民	1	1,084
夏休み親子工作教室	7月30日（土） 午前10時30分	「光るスライムをつくろう」	図書館スタッフ	市内の親子	1	11
夏休み特別おはなし会	8月20日（土） 午後2時	「てるやただしの絵本ワール ド」	照屋 唯志	市民	1	11
読書週間行事 大人の工作教室	10月13日（木） 午前10時30分	「はじめての糸かけ数楽ア ート&星形多面体作り」	島袋 愛 伊波 美代子	市民	1	6
クリスマス親子工作教室	12月17日（土） 午後3時	「ストローでつくるパタパタ サンタ」	図書館スタッフ	市内の親子	1	5
教育月間行事	1月11日（水）～ 1月28日（土）	絵手紙作品の展示「冬の絵手 紙展」	絵手紙サークル「オアシ スの会」	市民	1	1,100
教育月間行事	2月24日（金） 午前10時30分	「はじめてのアイシングク ッキー」	伊波 七実子	市民	1	7
教育月間行事	2月25日（土） 午前10時30分	「英語おはなし会」	うみ ともか	市内の親子	1	7
Let's goとしょかん	毎月第1土曜日 午前10時30分	絵本・紙芝居・素話・パネル シアター・ブックトークなど の実演	サークルピピ 代表：城間 美枝子	市内の親子	7	48
おはなしワールド	毎月第3土曜日 午前10時30分	絵本・紙芝居・素話・パネル シアター・ブックトークなど の実演	市内・県内において読書 推進活躍する個人や団体	市内の親子	9	61

3. 勝連図書館

(敬称略)

行事名	実施日	内容	講師等	対象	回数	参加人数
おはなし宅急便	3月8日(水)	市内の保育所・こども園・小学校・中学校で、絵本・紙芝居・素話・パネルシアターやブックトークなどを行なう出前講座	図書館スタッフ	市内の公立保育園・こども園・小学校・中学校	1	68
おはなしパラダイス	第2土曜日 午前10時30分	絵本・紙芝居・素話・パネルシアター・ブックトークなどの実演	市内・県内において読書推進活躍する個人や団体	幼児・一般	8	39
子どもの読書週間行事 「クイズラリーウィーク」	4月23日(土)～ 5月15日(日)	クイズをときながら図書館の利用の仕方学ぶ	図書館スタッフ	幼児・児童・一般	1	110
大人の工作教室	6月30日(土) ①午後2時 ②午後2時30分 ③午後3時 ④午後4時30分	「ブックカバーフィルム貼り体験」	図書館スタッフ	市民	4	4
夏休み親子工作教室	7月30日(土) ①午前10時 ②午前11時 ③午後2時 ④午後3時	「暑中見まいのハガキを送ろう」	図書館スタッフ	市内の親子	4	11
夏休み親子工作教室	8月6日(土) ①午前10時 ②午前11時 ③午後2時 ④午後3時	「パタパタちょうちょ」	図書館スタッフ	市内の親子	4	11
夏休み親子工作教室	8月13日(土) ①午前10時 ②午前11時 ③午後2時 ④午後3時	「わりばし飛行機」	図書館スタッフ	市内の親子	4	12
夏休み親子工作教室	8月27日(土) ①午前10時 ②午前11時 ③午後2時 ④午後3時	「浮沈子」	図書館スタッフ	市内の親子	4	11
秋の読書週間行事 親子工作教室	10月15日(土) ①午前10時 ②午前11時 ③午後2時 ④午後3時	「ストローでモビールをつくらう」	図書館スタッフ	市内の親子	4	13
読書週間行事 大人の工作教室	11月5日(土) 午前10時30分	「フェルトでクリスマスリース」	図書館スタッフ	市民	1	4
冬の親子工作教室	12月17日(土) 午前10時30分	「凧作りと凧あげ」	図書館スタッフ	市内の親子	1	8
うるま市教育月間行事 親子工作教室	2月18日(土) 午後2時	「バルーンアートをつくってみよう」	図書館スタッフ	市内の親子	1	9
ボランティアによるおはなし会	毎週金曜日 午前10時30分	絵本・紙芝居・素話・パネルシアター・ブックトークなどの実演	「ラビット」 代表：蔵當 敬子	幼児・児童	35	67

○令和 4 年度 各種統計

令和4年度 蔵書構成

	前年末蔵書数	受入計				合計	除籍計													合計	蔵書総数				
		購入	寄贈	弁償	その他		不用資料	紛失	汚損・破損	管理換え	数量更正	長期未返却	強制返却	亡失	災害	保存年限超過	蔵書点検	その他	弁償除籍						
一般書																									
0 総記	6,818	97	15	0	0	112	23	0	57	0	0	0	0	0	0	0	0	0	0	0	0	0	0	80	6,850
1 哲学	7,322	107	40	3	1	151	0	0	101	0	0	9	0	0	0	0	0	0	0	1	3	0	0	114	7,359
2 歴史	12,022	205	29	1	0	235	108	0	71	0	0	1	0	2	0	0	0	0	0	1	1	0	0	183	12,074
3 社会	29,822	579	81	1	0	661	128	0	501	0	0	6	0	1	0	0	0	0	0	3	1	0	0	640	29,843
4 自然	17,768	467	67	4	1	539	6	0	245	0	0	6	0	1	0	0	0	0	0	3	3	0	0	264	18,043
5 工学	19,325	372	42	4	6	424	14	0	195	0	0	17	0	0	0	0	0	0	0	1	3	0	0	230	19,519
6 産業	8,215	147	18	2	0	167	1	0	62	0	0	8	0	1	0	0	0	0	0	0	1	0	0	73	8,309
7 芸術	16,466	140	17	1	1	159	1	0	57	0	0	5	0	1	0	0	0	0	0	1	0	0	0	65	16,560
8 語学	3,316	43	6	0	0	49	0	0	81	0	0	0	0	0	0	0	0	0	0	0	0	0	0	81	3,284
9 文学	55,914	743	26	1	1	771	335	0	47	0	0	9	0	1	0	0	0	0	0	5	2	0	0	399	56,286
B 文庫	16,991	143	58	6	0	207	0	0	191	0	0	2	0	2	0	0	0	0	0	3	2	0	0	200	16,998
K 郷土	25,149	413	481	8	8	910	0	0	4	0	0	6	0	2	0	0	0	0	0	2	5	0	0	19	26,040
L 地域資料	5,987	22	229	0	1	252	0	0	0	0	0	1	0	0	0	0	0	0	0	0	0	0	0	1	6,238
小計	225,115	3,478	1,109	31	19	4,637	616	0	1,612	0	0	70	0	11	0	0	0	0	0	19	21	0	0	2,349	227,403
R 参考図書	10,456	127	15	0	0	142	121	0	13	0	0	0	0	0	0	0	0	0	0	1	0	0	0	135	10,463
RK 参考郷土	24,045	70	429	0	0	499	0	0	0	0	0	0	0	0	0	0	0	0	0	1	0	0	0	1	24,543
RL 地域資料	4,738	1	79	0	0	80	0	0	0	0	0	0	0	0	0	0	0	0	0	0	0	0	0	0	4,818
小計	39,239	198	523	0	0	721	121	0	13	0	0	0	0	0	0	0	0	0	0	2	0	0	0	136	39,824
その他	0	0	0	0	0	0	0	0	0	0	0	0	0	0	0	0	0	0	0	0	0	0	0	0	0
中計	264,354	3,676	1,632	31	19	5,358	737	0	1,625	0	0	70	0	11	0	0	0	0	0	21	21	0	0	2,485	267,227
児童書																									
0 総記	942	30	3	0	0	33	0	0	3	0	0	0	0	0	0	0	0	0	0	0	0	0	0	3	972
1 哲学	941	33	0	0	0	33	12	0	16	0	0	0	0	0	0	0	0	0	0	0	0	0	0	28	946
2 歴史	4,546	48	7	0	0	55	26	0	163	0	0	3	0	0	0	0	0	0	0	4	0	0	0	196	4,405
3 社会	4,457	159	20	0	0	179	63	0	42	0	0	1	0	0	0	0	0	0	0	0	0	0	0	106	4,530
4 自然	9,310	145	5	1	0	151	12	0	115	0	0	5	0	0	0	0	0	0	0	0	1	0	0	133	9,328
5 工学	3,117	68	21	1	0	90	11	0	45	0	0	0	0	0	0	0	0	0	0	0	1	0	0	57	3,150
6 産業	1,938	46	9	0	0	55	10	0	10	0	0	0	0	0	0	0	0	0	0	0	0	0	0	20	1,973
7 芸術	4,013	49	5	0	0	54	15	0	17	0	0	4	0	0	0	0	0	0	0	0	0	0	0	36	4,031
8 語学	1,295	22	0	1	0	23	4	0	9	0	0	0	0	0	0	0	0	0	0	1	0	0	0	14	1,304
9 文学	34,900	411	41	3	4	459	49	0	435	0	0	14	0	2	0	0	0	0	0	1	2	0	0	503	34,856
小計	65,459	1,011	111	6	4	1,132	202	0	855	0	0	27	0	2	0	0	0	0	0	5	5	0	0	1,096	65,495
R 参考図書	783	11	0	0	0	11	1	0	0	0	0	0	0	0	0	0	0	0	0	0	0	0	0	1	793
中計	66,242	1,022	111	6	4	1,143	203	0	855	0	0	27	0	2	0	0	0	0	0	5	5	0	0	1,097	66,288
E 絵本	43,534	960	43	23	4	1,030	7	0	265	0	0	41	0	2	0	0	0	0	0	2	20	2	0	339	44,225
中計	109,776	1,982	154	29	8	2,173	210	0	1,120	0	0	68	0	4	0	0	0	0	0	7	25	2	0	1,436	110,513
C 紙芝居	2,580	60	0	1	0	61	0	0	120	0	0	1	0	0	0	0	0	0	0	0	1	0	0	122	2,519
中計	112,356	2,042	154	30	8	2,234	210	0	1,240	0	0	69	0	4	0	0	0	0	0	7	26	2	0	1,558	113,032
その他	0	0	0	0	0	0	0	0	0	0	0	0	0	0	0	0	0	0	0	0	0	0	0	0	0
中計	112,356	2,042	154	30	8	2,234	210	0	1,240	0	0	69	0	4	0	0	0	0	0	7	26	2	0	1,558	113,032
洋書	2,244	5	1	1	0	7	0	0	8	0	0	2	0	0	0	0	0	0	0	0	0	0	0	10	2,241
レコード	2	0	0	0	0	0	0	0	0	0	0	0	0	0	0	0	0	0	0	0	0	0	0	0	2
カセット	340	0	0	0	0	0	0	0	1	0	0	6	0	0	0	0	0	0	0	0	0	0	0	7	333
CD	7,212	10	2	1	4	17	0	0	2	0	0	10	0	1	0	0	0	0	0	0	0	0	0	13	7,216
ビデオ	1,555	0	0	0	0	0	0	0	1	0	0	0	0	0	0	0	0	0	0	0	0	0	0	1	1,554
LD	0	0	0	0	0	0	0	0	0	0	0	0	0	0	0	0	0	0	0	0	0	0	0	0	0
DVD	1,168	17	16	0	1	34	0	0	9	0	0	5	0	0	0	0	0	0	0	0	0	0	0	14	1,188
小計	10,277	27	18	1	5	51	0	0	13	0	0	21	0	1	0	0	0	0	0	0	0	0	0	35	10,293
中計	389,231	5,750	1,805	63	32	7,650	947	0	2,886	0	0	162	0	16	0	0	0	0	0	28	47	2	0	4,088	392,793
雑誌	29,612	2,034	277	16	0	2,327	0	0	3	0	0	23	0	11	0	2,787	12	5	0	0	0	0	0	2,841	29,098
総合計	418,843	7,784	2,082	79	32	9,977	947	0	2,889	0	0	185	0	27	0	2,787	40	52	2	0	0	0	0	6,929	421,891

2. 令和4年度利用者登録統計（専用地区・年齢別）

（単位：人）

地区\年齢	0-3	4-6	7-12	13-15	16-18	19-22	23-29	30-39	40-49	50-59	60-69	70-	団体	地区合計
具志川	4	12	87	46	58	93	408	453	362	297	270	293	12	2,395
田場	3	19	113	77	94	177	469	525	507	360	271	243	11	2,869
赤野	2	6	39	22	15	48	121	188	150	107	98	71	8	875
宇堅	2	4	16	11	9	33	84	109	84	75	74	46	4	551
天願	1	7	12	9	18	43	97	107	93	87	63	74	2	613
昆布	1	9	21	20	30	33	93	126	160	108	84	72	1	758
栄野比	0	3	23	24	30	48	107	146	155	135	82	86	5	844
川崎	0	5	38	29	30	54	171	180	186	137	101	77	5	1,013
西原	4	12	88	66	66	68	214	280	255	181	148	154	2	1,538
安慶名	2	10	66	34	58	89	248	280	248	221	172	213	6	1,647
平良川	4	17	110	98	88	123	237	274	256	214	131	243	14	1,809
上平良川	7	14	139	103	129	167	340	425	368	284	198	313	7	2,494
兼箇段	3	9	57	55	60	83	287	322	215	212	145	175	5	1,628
米原	0	5	62	41	46	64	91	125	127	91	43	42	6	743
赤道	9	15	88	58	61	156	483	656	553	448	352	388	9	3,276
江洲	1	16	89	63	66	81	200	294	335	300	148	131	6	1,730
宮里	6	19	81	55	57	88	225	354	348	259	134	189	9	1,824
喜仲	3	13	128	89	109	124	170	176	228	175	132	178	5	1,530
上江洲	4	19	66	36	38	66	175	285	232	152	152	146	6	1,377
大田	2	15	47	20	20	41	116	153	166	114	74	76	4	848
川田	2	5	12	5	9	29	72	91	72	53	49	46	3	448
塩屋	5	12	42	15	20	25	119	183	125	94	87	52	3	782
豊原	4	5	42	21	20	22	87	127	121	89	65	51	4	658
高江洲	0	8	31	24	25	55	174	232	223	174	146	154	7	1,253
前原	2	9	27	18	25	25	64	93	133	75	39	40	3	553
志林川	8	12	44	26	44	48	48	101	133	91	38	50	0	643
新赤道	1	0	24	32	20	47	55	62	73	54	33	73	0	474
みどり町一二	3	5	36	34	37	77	213	205	224	190	121	96	14	1,255
みどり町三四	4	15	62	45	38	95	219	249	287	217	148	115	4	1,498
みどり町五六	1	4	38	28	37	68	164	161	185	154	113	95	7	1,055
曙	1	8	67	48	85	160	393	796	971	553	390	563	10	4,045
南栄	1	2	20	13	16	24	41	87	81	44	47	53	3	432
城北	2	3	38	27	51	70	104	111	145	96	54	56	6	763
中央	0	1	14	14	27	61	96	96	90	82	40	76	3	600
松島	3	3	11	6	8	30	71	177	228	91	77	133	0	838
宮前	0	1	6	7	10	15	39	45	48	38	33	39	3	284
東山	2	1	15	9	10	28	91	202	237	167	99	142	4	1,007
旭	3	4	37	27	23	62	236	595	400	244	271	198	4	2,104
港	1	1	6	5	7	14	77	224	225	92	85	122	3	862
伊波	2	6	39	33	91	136	277	509	574	307	241	236	6	2,457
嘉手苅	1	1	7	13	28	32	47	72	72	45	39	27	2	386
山城	1	2	12	14	22	22	80	170	185	114	123	94	1	840
石川前原	2	4	95	67	94	118	144	173	224	163	87	73	3	1,247
東恩納	4	7	24	6	42	81	257	601	501	289	255	241	3	2,311
美原	1	2	14	12	9	19	22	29	32	31	23	16	0	210
南風原	2	12	50	29	64	119	253	266	259	172	156	122	7	1,511
平安名	7	9	53	93	151	187	383	416	280	231	160	147	7	2,124
内間	1	2	17	22	40	59	85	119	69	49	35	41	3	542
平敷屋	2	1	23	34	65	111	249	324	186	158	140	97	7	1,397
津堅	0	0	0	0	1	6	9	8	4	6	3	5	3	45
浜	0	0	0	1	0	6	12	11	14	13	7	7	1	72
比嘉	0	0	5	0	0	4	5	1	8	3	8	6	2	42
照間	0	2	18	15	17	25	39	76	68	58	33	46	3	400
与那城西原	0	5	22	18	18	40	87	119	82	66	43	42	0	542
与那城	1	5	14	30	27	35	90	140	106	72	61	50	1	632
饒辺	0	4	7	8	18	42	93	113	81	77	51	48	2	544
屋慶名	3	6	36	37	33	62	172	245	191	179	140	105	4	1,213
平安座	2	1	10	3	9	30	28	52	55	22	35	34	5	286
桃原	0	1	1	1	2	6	7	8	12	3	6	6	1	54
上原	1	2	1	1	1	4	4	7	8	5	6	2	0	42
宮城	0	0	1	0	0	0	1	5	1	3	4	5	2	22
池味	0	0	0	0	0	1	2	2	4	2	3	1	0	15
伊計	0	0	0	3	1	2	11	13	11	4	2	7	1	55
その他	0	1	16	16	38	65	213	393	758	782	545	321	150	3,298
総合計	131	401	2,407	1,816	2,365	3,846	9,269	13,167	12,814	9,409	7,013	7,143	422	70,203

3. 令和4年度資料利用統計（専用地区・年齢別）

地区	0-3	4-6	7-12	13-15	16-18	19-22	23-29	30-39	40-49	50-59	60-69	70-	個人合計	団体合計	総合計
具志川	66	166	764	15	28	227	938	1,086	2,751	1,196	2,270	1,783	11,290	350	11,640
田場	197	1,198	510	89	138	135	528	3,087	2,576	962	1,266	1,041	11,727	66	11,793
赤野	43	58	185	28	13	547	117	633	1,030	940	1,289	286	5,169	453	5,622
宇堅	36	106	562	239	20	95	465	455	1,225	546	370	365	4,484	355	4,839
天願	25	78	11	0	2	21	42	287	67	221	139	458	1,351	248	1,599
昆布	43	160	320	31	0	39	64	399	810	654	470	292	3,282	0	3,282
栄野比	0	53	622	16	8	28	28	1,091	1,010	336	504	117	3,813	0	3,813
川崎	0	31	214	17	1	7	233	707	922	543	1,020	467	4,162	205	4,367
西原	111	909	662	28	93	156	168	2,835	2,324	624	933	542	9,385	41	9,426
安慶名	247	253	438	29	120	118	314	807	2,079	889	1,242	1,108	7,644	577	8,221
平良川	100	821	1,340	20	55	49	182	2,354	1,377	787	1,170	1,369	9,624	287	9,911
上平良川	69	637	1,404	24	99	119	486	1,344	1,682	584	1,219	1,351	9,018	442	9,460
兼箇段	51	242	205	24	4	43	376	741	1,250	1,046	402	1,426	5,810	0	5,810
米原	52	134	237	29	20	106	196	970	1,335	338	149	4	3,570	598	4,168
赤道	201	636	1,334	42	36	51	584	1,383	3,190	1,109	2,193	1,990	12,749	473	13,222
江洲	5	929	615	5	102	185	513	1,310	1,778	1,758	1,643	618	9,461	513	9,974
宮里	326	723	418	82	38	57	145	2,508	2,404	533	563	1,014	8,811	299	9,110
喜仲	81	567	554	57	30	91	130	863	3,105	843	1,324	1,661	9,306	0	9,306
上江洲	277	584	509	15	16	46	541	527	449	681	915	580	5,140	284	5,424
大田	18	490	349	3	9	86	318	480	699	285	684	889	4,310	150	4,460
川田	101	159	279	0	2	7	19	569	142	114	411	367	2,170	116	2,286
塩屋	228	319	1,213	5	1	27	63	1,312	1,466	665	528	28	5,855	176	6,031
豊原	477	383	1,377	0	12	23	159	879	1,537	464	604	433	6,348	0	6,348
高江洲	4	261	690	3	6	34	816	1,410	1,152	543	1,701	673	7,293	139	7,432
前原	63	135	448	9	15	33	217	926	1,658	454	555	15	4,528	234	4,762
志林川	184	353	559	13	51	35	310	2,043	1,093	436	236	536	5,849	0	5,849
新赤道	48	110	197	0	7	30	164	323	455	205	95	463	2,097	0	2,097
みどり町一二	79	612	1,025	38	67	64	341	1,485	1,441	578	840	223	6,793	553	7,346
みどり町三四	532	683	488	167	191	59	58	1,636	1,572	79	641	960	7,066	70	7,136
みどり町五六	66	345	509	14	7	95	78	1,341	1,235	977	706	680	6,053	0	6,053
曙	20	194	650	31	50	80	329	1,367	1,144	1,251	2,019	1,315	8,450	27	8,477
南栄	0	203	160	0	0	14	34	127	676	12	97	397	1,720	15	1,735
城北	16	126	215	5	12	27	65	524	1,199	619	78	597	3,483	16	3,499
中央	0	0	49	1	245	15	245	249	127	292	184	167	1,574	320	1,894
松島	14	32	35	38	0	0	37	170	382	22	281	106	1,117	0	1,117
宮前	0	18	18	2	3	0	15	14	780	83	115	98	1,146	490	1,636
東山	140	12	95	13	4	5	49	535	660	282	353	281	2,429	0	2,429
旭	0	217	242	70	42	3	17	1,445	475	406	732	950	4,599	0	4,599
港	0	0	0	0	0	9	29	350	422	114	194	615	1,733	138	1,871
伊波	148	70	285	15	21	6	172	1,614	1,210	349	1,076	1,300	6,266	0	6,266
嘉手苺	44	66	74	0	4	10	139	66	237	33	35	4	712	0	712
山城	0	79	19	3	14	0	168	387	698	684	268	702	3,022	0	3,022
石川前原	5	96	1,252	146	28	58	213	988	1,070	860	191	163	5,070	0	5,070
東恩納	102	177	127	7	1	7	69	1,166	605	978	1,285	578	5,102	0	5,102
美原	25	297	221	27	0	10	27	160	108	43	79	378	1,375	0	1,375
南風原	62	572	1,203	44	9	72	176	1,635	2,205	758	988	614	8,338	335	8,673
平安名	57	182	805	54	85	78	279	1,657	1,398	688	1,662	918	7,863	554	8,417
内間	148	68	297	1	2	15	71	610	663	272	219	88	2,454	0	2,454
平敷屋	0	45	130	12	11	258	9	471	415	316	316	153	2,136	0	2,136
津堅	0	0	0	0	0	0	0	0	0	0	9	0	9	0	9
浜	0	0	0	0	0	0	0	30	249	0	19	0	298	0	298
比嘉	0	46	0	0	0	0	0	2	398	72	0	106	624	0	624
照間	0	118	186	2	8	107	30	857	1,235	561	138	238	3,480	105	3,585
与那城西原	11	100	301	25	0	125	11	352	662	54	657	9	2,307	0	2,307
与那城	69	179	29	153	15	25	76	401	806	544	482	721	3,500	84	3,584
饒辺	0	92	32	13	0	0	357	683	161	178	531	345	2,392	0	2,392
屋慶名	68	587	701	33	14	255	229	1,511	3,087	971	849	652	8,957	109	9,066
平安座	20	0	101	0	0	0	14	472	126	3	80	82	898	10	908
桃原	0	9	11	0	5	0	0	1	17	0	0	22	65	0	65
上原	175	273	575	0	0	0	0	55	723	32	8	5	1,846	0	1,846
宮城	0	0	0	0	0	0	0	0	0	0	3	5	8	0	8
池味	0	0	0	0	0	0	0	0	0	0	0	0	0	0	0
伊計	0	0	0	0	0	0	0	0	105	0	0	0	105	0	105
その他	190	589	393	34	43	64	415	2,404	1,906	1,135	1,020	566	8,759	0	8,759
総合計	5,044	16,582	26,244	1,771	1,807	3,856	11,868	56,094	67,763	31,002	40,050	33,914	295,995	8,832	304,827

4. (1) 令和4年度 個人貸出点数

月	館名	一般図書	児童書	郷土資料	地域資料	洋書	雑誌	A V	他館借受資料	合計
4	中央	7,249	6,707	479	27	49	1,803	497	33	16,844
	石川	1,710	1,929	229	24	2	389	240	7	4,530
	勝連	968	2,996	146	15	2	252	1	6	4,386
	計	9,927	11,632	854	66	53	2,444	738	46	25,760
5	中央	7,523	7,199	547	39	35	1,887	414	28	17,672
	石川	1,725	2,062	286	31	2	342	196	8	4,652
	勝連	937	2,940	189	13	1	243	7	2	4,332
	計	10,185	12,201	1,022	83	38	2,472	617	38	26,656
6	中央	7,414	7,553	629	83	69	1,909	473	34	18,164
	石川	1,742	2,319	367	18	5	458	283	5	5,197
	勝連	929	2,987	164	15	1	208	22	2	4,328
	計	10,085	12,859	1,160	116	75	2,575	778	41	27,689
7	中央	7,752	8,456	752	70	29	1,882	481	25	19,447
	石川	1,707	2,501	299	15	6	546	300	10	5,384
	勝連	965	3,522	161	46	0	193	6	3	4,896
	計	10,424	14,479	1,212	131	35	2,621	787	38	29,727
8	中央	7,558	8,041	663	46	9	1,814	498	21	18,650
	石川	1,563	2,761	316	20	3	343	293	8	5,307
	勝連	1,043	3,634	190	38	0	210	6	2	5,123
	計	10,164	14,436	1,169	104	12	2,367	797	31	29,080
9	中央	5,415	4,158	376	27	7	1,180	345	0	11,508
	石川	1,371	1,487	200	8	1	235	166	0	3,468
	勝連	762	2,338	112	14	0	179	1	0	3,406
	計	7,548	7,983	688	49	8	1,594	512	0	18,382
10	中央	7,343	7,086	535	52	17	1,834	487	50	17,404
	石川	1,895	2,317	247	19	4	454	277	0	5,213
	勝連	872	2,656	121	30	0	225	4	2	3,910
	計	10,110	12,059	903	101	21	2,513	768	52	26,527
11	中央	3,203	2,813	179	12	9	723	191	3	7,133
	石川	672	720	117	5	0	182	115	0	1,811
	勝連	378	984	42	8	0	90	0	0	1,502
	計	4,253	4,517	338	25	9	995	306	3	10,446
12	中央	7,327	6,667	489	37	24	1,929	569	32	17,074
	石川	1,781	2,137	234	18	0	407	289	4	4,870
	勝連	834	2,411	148	30	0	236	6	5	3,670
	計	9,942	11,215	871	85	24	2,572	864	41	25,614
1	中央	7,141	6,523	472	43	19	1,750	511	20	16,479
	石川	1,689	1,981	261	14	0	329	304	1	4,579
	勝連	837	2,904	124	22	1	218	1	4	4,111
	計	9,667	11,408	857	79	20	2,297	816	25	25,169
2	中央	7,399	6,637	436	38	53	1,623	522	27	16,735
	石川	1,529	2,148	177	16	4	324	203	1	4,402
	勝連	909	2,622	130	34	1	278	4	6	3,984
	計	9,837	11,407	743	88	58	2,225	729	34	25,121
3	中央	7,075	6,399	486	30	37	1,737	417	33	16,214
	石川	1,854	2,167	210	12	1	291	204	3	4,742
	勝連	1,093	3,364	121	32	0	252	1	5	4,868
	計	10,022	11,930	817	74	38	2,280	622	41	25,824
計	中央	82,399	78,239	6,043	504	357	20,071	5,405	306	193,324
	石川	19,238	24,529	2,943	200	28	4,300	2,870	47	54,155
	勝連	10,527	33,358	1,648	297	6	2,584	59	37	48,516
	計	112,164	136,126	10,634	1,001	391	26,955	8,334	390	295,995

(2) 令和4年度 団体貸出点数(全館)

団体名	一般図書	児童書	郷土資料	地域資料	洋書	雑誌	AV	合計
赤道小学校	0	8	0	0	0	0	0	8
あげな小学校	0	22	0	0	0	0	0	22
兼原小学校	1	3	0	0	0	0	0	4
具志川小学校	1	34	3	0	0	0	0	38
城前小学校	3	3	0	0	0	0	0	6
高江洲小学校	0	58	0	0	0	0	0	58
中原小学校	3	31	29	10	0	0	0	73
宮森小学校	0	81	0	0	0	0	0	81
与那城小学校	1	1	0	0	0	0	0	2
彩橋小中学校	1	9	0	0	0	0	0	10
あげな中学校	1	10	5	0	0	0	0	16
石川中学校	1	4	10	0	0	0	0	15
具志川中学校	0	0	0	28	0	0	0	28
具志川東中学校	24	36	0	0	0	0	0	60
与勝中学校	5	1	2	0	0	0	0	8
与勝緑が丘中学校	0	0	1	1	0	0	0	2
沖縄高等特別支援学校	14	23	16	1	0	5	0	59
ジョイチャータススクール	2	318	3	0	0	0	0	323
石川三育保育園	0	7	0	0	0	0	0	7
いちごレイラニ保育園	0	8	0	0	0	0	0	8
きむたか保育所	0	185	10	0	0	0	0	195
コスモストーリー保育園 社会福祉法人	0	283	1	0	0	0	0	284
城の森保育園	0	16	0	0	0	0	0	16
ちいきの幼稚園	0	8	0	0	0	0	0	8
なかよし保育園	0	138	0	0	0	0	0	138
野の花保育園	0	310	0	1	0	0	0	311
むぎの子第二保育園	0	10	0	0	0	0	0	10
わくわくほいくえん 社会福祉法人同仁福祉会	0	268	0	0	0	0	0	268
きゃん児童館	3	347	9	1	0	1	0	361
屋慶名児童館	0	34	0	2	0	0	0	36
赤道学童クラブ	2	262	26	2	0	0	0	292
あずいろ こども発達支援センター	0	81	0	0	0	0	0	81
一般社団法人HOMEおかえり	9	57	4	0	0	0	0	70
ACE 具志川校	0	234	0	0	0	0	0	234
果実の木 うるま教室 株式会社琉球の空	1	190	0	0	3	0	0	194
果実の木 高江洲教室 株式会社琉球の空	0	81	0	0	0	0	0	81
キッズサポート アイアイ	0	7	0	0	0	0	0	7
KID'Sサポートスターシップ 合同会社 ころ	0	246	0	0	0	2	0	248
キッズワールドサポート Ocean Heart	0	89	0	1	0	0	0	90
キッズワールドサポート OCEAN HEART Ocean II	0	17	0	0	0	0	0	17
くるみ学童くらぶ	1	65	0	0	0	0	0	66
合同会社 架け橋 チャーげんき	1	67	1	0	4	0	0	73
合同会社mind 児童サポートころ	0	94	0	0	0	2	0	96
合同会社 結月 もあな児童デイサービス	0	333	1	3	0	1	0	338
このひかり 放課後等 デイサービス	16	328	8	2	0	0	0	354
サポートセンター スマイルキッズ	0	15	1	0	0	0	0	16
児童デイサービス アニマートうるま安慶名	7	530	2	0	0	6	0	545
児童デイサービス リトルスター	0	196	8	0	0	1	0	205
児童発達支援 ACE	0	475	0	0	0	4	0	479
児童発達支援 放課後等デイサービス 穂乃花	12	293	4	8	0	3	0	320
シビックセンター学童クラブ	14	216	3	0	0	0	0	233
ずくずくこどもの家	0	6	0	0	0	0	0	6
スマイルキッズティンダー	32	34	17	8	0	0	0	91
すまいるきつず まあーる	0	24	0	0	0	0	0	24
チャーげんき 川田	0	76	0	0	0	0	0	76
つくし学童クラブ	14	510	8	0	0	0	0	532
b&gうるまわいど 一般社団法人りあん	0	9	0	1	0	0	0	10
南原学童クラブ	0	129	3	0	0	0	0	132
宮森学童クラブ	1	402	6	0	0	0	0	409
みらいさぼーとmoana2 合同会社 結月	0	158	2	0	0	0	0	160
よつば学童クラブ	0	63	11	0	0	0	0	74
らいおんハート からだの児童ジドウデイサービス赤道	0	169	3	1	0	0	0	173
りゅうびきつず	0	98	1	0	0	0	0	99
Roselle Association CLUB II	1	14	0	0	0	0	0	15
わくわくこどもの家 社会福祉法人同仁福祉会	0	249	3	0	0	8	0	260
うるま市教育委員会教育部文化財課市史編さん係	0	0	3	12	0	0	0	15
うるま市立石川歴史民俗資料館	1	0	15	4	0	0	0	20
うるま市教育委員会 生涯学習スポーツ振興課	8	0	142	0	0	0	0	150
うるま市役所 企画部プロジェクト推進1課	0	0	0	1	0	0	0	1
うるま市教育委員会 社会教育部 教育政策課	0	0	12	4	0	0	4	20
うるま市教育支援センター	25	39	3	2	0	2	0	71
計 (71団体)	205	8,112	376	93	7	35	4	8,832

5. 令和4年度リクエスト（予約サービス）

図書館では、読みたい本が貸出中又は所蔵していない場合、予約・リクエストサービスが受けられます。リクエスト本は購入または、県内外公共図書館からの借受により対応しています。

(単位：件)

館名	予約申込み	リクエスト		
		購入	相互貸借	未提供
中央	10,751	226	290	15
石川	725	0	43	1
勝連	1,285	78	34	1
合計	12,761	304	367	17

6. 令和4年度相互貸借

未所蔵の図書について、品切れや絶版等により購入不可の図書は、他館との相互貸借により利用者のニーズにお応えしています。

図書館名	貸出	借受	図書館名	貸出	借受
沖縄県立図書館	24	78	南城市知念図書館	22	4
那覇市立中央図書館	4	20	八重瀬町図書館 ども学習センター	4	3
浦添市立図書館	9	4	中城村護佐丸歴史資料図書館	5	5
宜野湾市民図書館	13	24	宜野座村文化センター図書館	0	8
沖縄市立図書館	13	32	恩納村文化情報センター	3	17
名護市立中央図書館	14	13	久米島町防災・地域交流センターほんのもり	1	0
糸満市立中央図書館	5	19	琉球大学附属図書館	0	11
豊見城市立中央図書館	7	11	沖縄国際大学図書館	0	2
北谷町立図書館	6	14	大分県立図書館	0	1
読谷村立図書館	12	8	岡山県立図書館	0	4
与那原町立図書館	3	6	福岡県立図書館	0	1
南風原町立図書館	3	3	佐賀県立図書館	0	5
もとぶ文化交流センター図書資料室	2	0	熊本県立図書館	0	1
金武町立図書館	14	8	徳島県立図書館	0	1
石垣市立図書館	3	5	山口県立山口図書館	0	1
宮古島市立図書館	3	8	長崎県立長崎図書館（ミライオン図書館）	0	1
西原町立図書館	11	15	長崎市立図書館	0	1
今帰仁村立図書館	1	0	鹿児島市立図書館	0	1
あやかりの杜図書館	10	15	いちき串木野市立図書館	0	1
嘉手納町立図書館	9	2	静岡市立図書館	0	5
南城市立図書館 大里分館	9	1	朝来市和田山図書館	0	2
南城市立図書館 佐敷分館	3	1	中津市立図書館	0	1
始良市立図書館	1	0	鹿児島純心女子大学 附属図書館	1	0
福岡市総合図書館	0	2	北九州市立中央図書館	0	2
八幡市立八幡市民図書館	2	0	合計	217	367

7. 令和4年度 レファレンス・コピーサービス・インターネット・OPAC・電子図書館利用状況

●レファレンス（参考業務）

市民の学習・調査研究に対して、新鮮で豊富な多種多様な資料を揃え提供することを心がけています。レファレンスを受けて処理できない場合には、他関係機関の紹介等も行っています。

・質問／回答状況（単位：件）

質問類型	質問形式		回答形式		処理状況		
当館資料	8,113	口頭	7,800	口頭	8,122	解決	8,120
他館資料	1	電話	324	電話	2	継続	4
文献調査	8	文書	0	文書	0	未解決	0
事実調査	2	FAX	0	FAX	0		
書誌調査	0	Eメール	0	Eメール	0		
計	8,124	計	8,124	計	8,124	計	8,124

・依頼（単位：件）

	個人	図書館	計
市内	8,123	0	8,123
市外	1	0	1
県外	0	0	0
計	8,124	0	8,124

●コピーサービス利用状況

著作権法（昭和45年5月6日法律第48号）第31条に規定された範囲内で、図書館の資料に限り、コピーサービスを実施しています。

コピーサービスの1日当たりの利用件数は全館で約4件、利用枚数は約18枚。

館	利用数	4月	5月	6月	7月	8月	9月	10月	11月	12月	1月	2月	3月	計
中央	件数	86	142	125	137	116	77	130	18	126	131	184	119	1,391
	枚数	190	459	395	469	446	147	272	69	244	230	361	432	3,714
石川	件数	64	21	20	24	17	16	23	10	20	7	18	30	270
	枚数	106	95	53	88	37	35	113	34	63	15	99	71	809
勝連	件数	13	15	9	10	16	3	13	1	4	5	20	31	140
	枚数	47	22	16	44	22	4	32	1	6	10	80	60	344
計	件数	163	178	154	171	149	96	166	29	150	143	222	180	1,801
	枚数	343	576	464	601	505	186	417	104	313	255	540	563	4,867

●インターネット利用状況

インターネットの利用を無料で開放しています。1日1回1時間以内、中学生以上・自分で操作ができる・図書館利用カードを持参していることが利用条件になります。

(延べ人数)

	4月	5月	6月	7月	8月	9月	10月	11月	12月	1月	2月	3月	計
中央	7	14	12	16	9	8	14	9	30	28	29	35	211
石川	9	0	1	2	1	2	3	0	2	26	27	26	99
勝連	0	0	2	5	0	0	3	1	1	0	0	1	13
計	16	14	15	23	10	10	20	10	33	54	56	62	323

●OPAC利用状況

OPACとは、Online Public Access Catalogの略で、オンラインで行う図書館の蔵書検索システムのことを意味します。各図書館に設置されているOPAC専用端末機で蔵書検索や予約ができます。

また、OPACはインターネットでも公開していますので、ご自宅のパソコンや携帯電話からもご利用できます。

	館内OPAC	インターネット	携帯電話	計
アクセス件数	31,539	485,485	93	517,117
予約件数	704	7,737	—	8,441

●電子図書館利用状況

	ログイン回数	閲覧回数 (電子雑誌含む)	貸出回数
令和2年度	2,548	3,465	1,766
令和3年度	10,340	15,647	7,786
令和4年度	10,184	17,734	9,177

8. 令和4年度ベストリーダー

(1) 一般書

No	貸出回数	タイトル	著者名	出版社
1	57	透明な螺旋	東野 圭吾 著	文藝春秋
2	55	白鳥とコウモリ	東野 圭吾 著	幻冬舎
3	50	大家さんと僕	矢部 太郎 著	新潮社
4	44	沈黙のパレード	東野 圭吾 著	文藝春秋
5	42	嫌われる勇気	岸見 一郎 著	ダイヤモンド社
5	42	えんとつ町のプペル	にしの あきひろ 著	幻冬舎
7	41	52ヘルツのクジラたち	町田 そのこ 著	中央公論新社
8	36	希望の糸	東野 圭吾 著	講談社
8	36	マスカレード・ゲーム	東野 圭吾 著	集英社
10	35	推し、燃ゆ	宇佐見 りん 著	河出書房新社
10	35	変な家	雨穴 著	飛鳥新社

(2) 雑誌

No	貸出回数	タイトル	出版社
1	1,143	こどものとも012	福音館書店
2	1,071	クロワッサン	マガジンハウス
3	878	ハルメク	株式会社ハルメク
4	801	日経WOMAN	日経BP社
5	786	Tarzan	マガジンハウス
6	691	ESSE	扶桑社
7	672	婦人公論	中央公論新社
8	668	ゆうゆう	主婦の友社
9	642	サンキュ!	ベネッセコーポレーション
10	541	NHKきょうの料理 ビギナーズ	NHK出版

(3) AV

No	貸出回数	タイトル	著者名	種別
1	60	怪談 新十六日(みーじゅうーろくにちー)	渡嘉敷 守良 作	DVD
2	58	名作歌劇 伊江島ハンドー小	真境名 由康 作	DVD
3	28	名作歌劇 中城情話	親泊 興照 作	DVD
4	27	愛唱歌集	城間 ひろみ[ほか] 歌	CD
5	26	舞踊曲集 第2巻	銘苺 盛隆 唄, 三線	CD
6	25	歌劇 貞女と孝子(ていじょとこうし)	我如古 弥栄 作	DVD
7	24	舞踊曲集 第1巻	銘苺 盛隆 唄, 三線	CD
8	23	泊阿嘉	我如古 弥栄 作	DVD
8	23	名作歌劇 思案橋(前・後編)	伊良波 尹吉 作	DVD
8	23	大島カンツミー物語	松茂良 孝子 演出	DVD
8	23	珠玉の島唄ベスト	森山 良子[ほか] 歌	CD

(4) 児童書

No	貸出回数	タイトル	著者名	出版社
1	75	おしりたんてい かいとうVSたんてい	トルル さく・え	ポプラ社
2	69	おしりたんてい ラッキーキャットはだれのてに!	トルル さく・え	ポプラ社
3	66	おしりたんてい カレーなるじけん	トルル さく・え	ポプラ社
4	62	かいけつゾロリつかまる!!	原 ゆたか さく・え	ポプラ社
4	62	おしりたんてい ふめつのせつとうだん	トルル さく・え	ポプラ社
4	62	おしりたんてい いせきからのSOS	トルル さく・え	ポプラ社
7	56	かいけつゾロリのきょうふのプレゼント	原 ゆたか さく・え	ポプラ社
7	56	かいけつゾロリやせるぜ!ダイエット大さくせん	原 ゆたか さく・え	ポプラ社
9	55	おしりたんてい かいとうとねらわれたはなよめ	トルル さく・え	ポプラ社
10	54	かいけつゾロリのなぞのおたから大さくせん 後編	原 ゆたか さく・え	ポプラ社

(5) 絵本

No	貸出回数	タイトル	著者名	出版社
1	213	バムとケロのさむいあさ	島田 ゆか 作・絵	文溪堂
2	202	11ぴきのねことどろんこ	馬場 のぼる 著	こぐま社
3	200	11ぴきのねことあほうどり	馬場 のぼる 著	こぐま社
4	192	11ぴきのねことへんなねこ	馬場 のぼる 著	こぐま社
4	192	はらぺこあおむし	エリック=カール さく	偕成社
6	163	バムとケロのおかいもの	島田 ゆか 作・絵	文溪堂
7	155	11ぴきのねこ	馬場 のぼる 著	こぐま社
8	152	バムとケロのそらのたび	島田 ゆか 作・絵	文溪堂
9	144	バムとケロのにちようび	島田 ゆか 作・絵	文溪堂
10	136	11ぴきのねことぶた	馬場 のぼる 著	こぐま社

(6) 紙芝居

No	貸出回数	タイトル	著者名	出版社
1	20	ちょうちんおばけ	やえがし なおこ 脚本	童心社
1	20	ろくろくびのおかあさん	荻田 澄子 脚本	童心社
3	19	ばけものでら	水谷 章三 脚本	童心社
3	19	おおきくおおきくおおきくなあれ	まつい のりこ 脚本・画	童心社
5	18	オオカミ男	千世 まゆ子 脚本	童心社
5	18	アンパンマンとこども	やなせ たかし 作・絵	フレーベル館
5	18	おにムーチャー	朗読ボランティアすだち 編集・脚本	[朗読ボランティアすだち(製作)]
5	17	あわてものしょうぼうしゃウーカン	山脇 恭 作	教育画劇
9	16	カチャーシーをおどろうよ	真栄城 栄子 脚本	童心社
9	16	とんとんからりとんからり	鎌田 佐多子 脚本	童心社
9	16	おばけのゆきがっせん	おおたか 蓮 脚本	童心社
9	16	キジムナーにあったサンラー	さえぐさ ひろこ 脚本	童心社

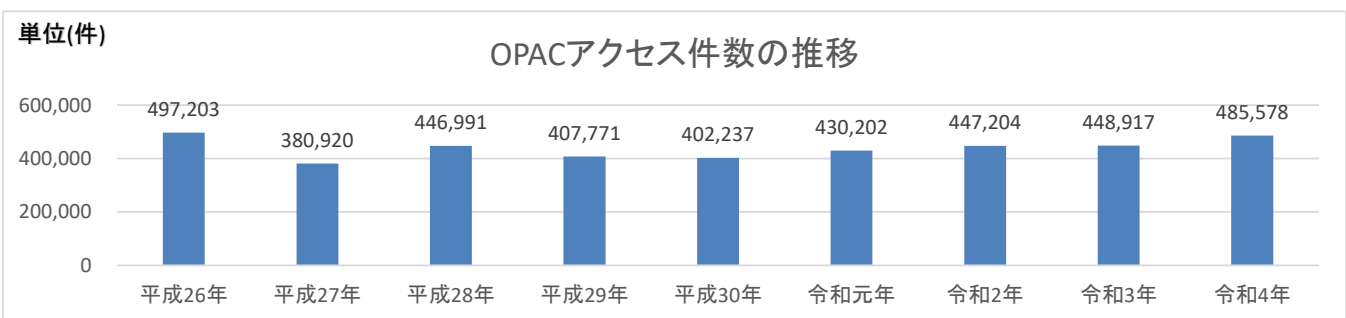
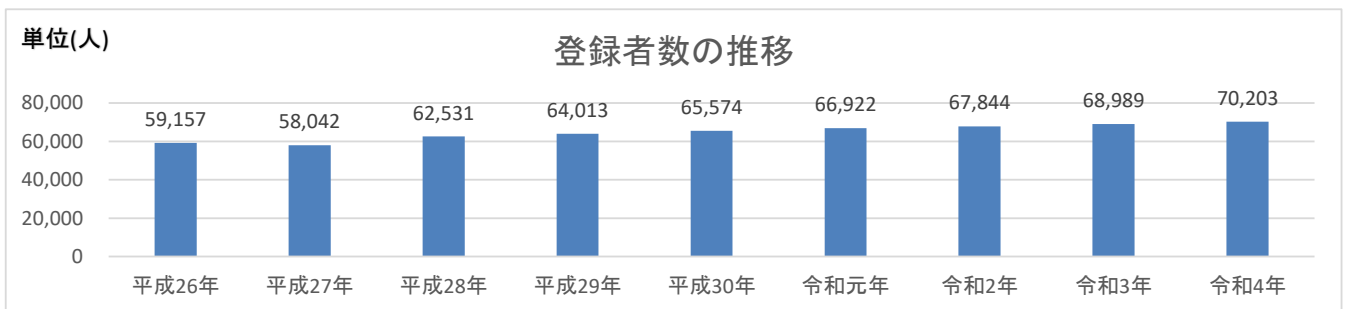
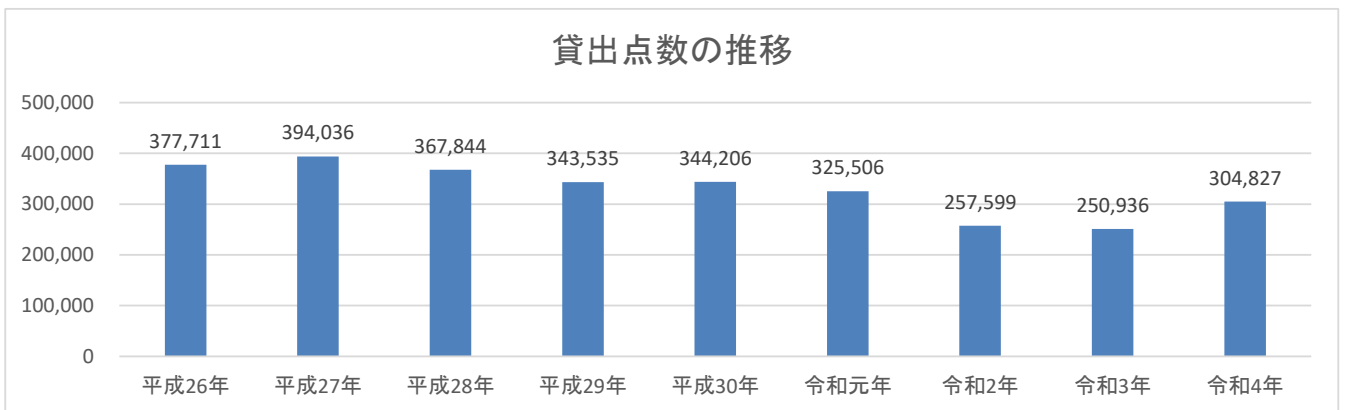
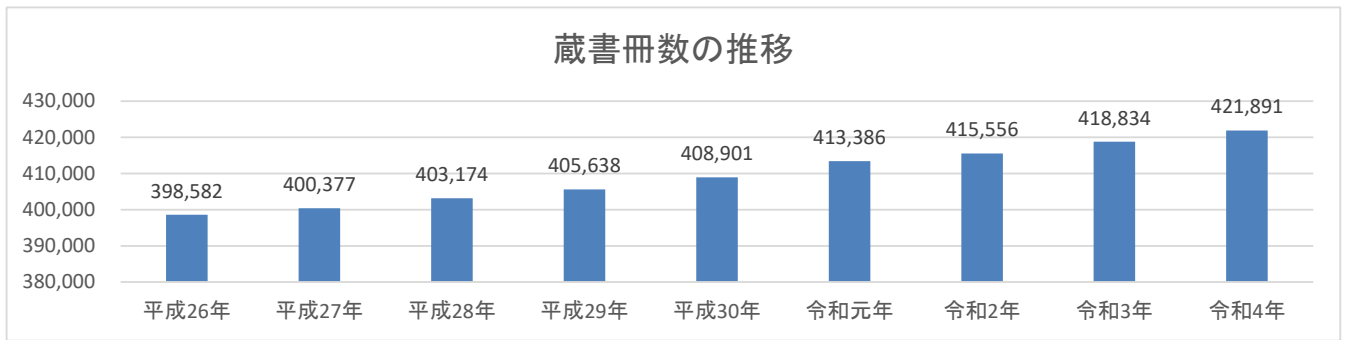
(7) 郷土資料

No	貸出回数	タイトル	著者名	出版社
1	55	カラー沖縄の怪談	西原 松生 編	月刊沖縄社
2	43	アゲアゲめし公式ガイドブック		ぴあ
3	40	家庭でつくる沖縄の漬物とおやつ	家庭料理友の会 編	むぎ社
4	38	マンガで伝える沖縄戦 上	仲本 文子 作	琉球新報社
5	36	家庭でつくる沖縄行事料理とふるまい料理	家庭料理友の会 編	むぎ社
5	36	海をあげる	上間 陽子 著	筑摩書房
5	36	るるぶ沖縄 '23		JTBパブリッシング
8	35	マンガで伝える沖縄戦 下	仲本 文子 作	琉球新報社
9	33	おうちでうちなーごはん!	はやかわ ゆきこ 絵と文	ボーダーインク
9	33	あなたの居場所がすべて開運スポットになる琉球秘術	シウマ 著	宝島社

(8) 地域資料

No	貸出回数	タイトル	著者名	出版社
1	73	沖縄で好きになった子が方言すぎてツラすぎる 1	空 えぐみ 著	新潮社
2	59	沖縄で好きになった子が方言すぎてツラすぎる 2	空 えぐみ 著	新潮社
3	56	沖縄で好きになった子が方言すぎてツラすぎる 4	空 えぐみ 著	新潮社
4	52	沖縄で好きになった子が方言すぎてツラすぎる 3	空 えぐみ 著	新潮社
5	42	うるま市の地名	名嘉山 兼宏 著	がじまる印刷
6	22	シマくとうば	山城 正夫 著	山城正夫
6	22	漫画版知ってはいけない	矢部 宏治 原作	講談社
8	20	村の恩人カッチンバーマー	沖縄県うるま市勝連南風原区自治会 企画監修	沖縄県うるま市勝連南風原公民館
9	16	市民の戦争体験記	具志川市教育委員会 編	具志川市教育委員会

9. 令和4年度 蔵書冊数・貸出点数・登録者数・OPACアクセス件数の推移



年度	平成26年	平成27年	平成28年	平成29年	平成30年	令和元年	令和2年	令和3年	令和4年
蔵書冊数	398,582	400,377	403,174	405,638	408,901	413,386	415,556	418,834	421,891
貸出点数	377,711	394,036	367,844	343,535	344,206	325,506	257,599	250,936	304,827
登録者数	59,157	58,042	62,531	64,013	65,574	66,922	67,844	68,989	70,203
OPACアクセス件数 (館内OPACは除く)	497,203	380,920	446,991	407,771	402,237	430,202	447,204	448,917	485,578

○うるま市立図書館関係法規

うるま市立図書館設置条例

平成17年4月1日

条例第73号

改正 平成24年3月16日条例第8号

(設置)

第1条 図書館法（昭和25年法律第118号、以下「法」という。）第10条の規定に基づき、図書、記録、その他必要な資料の収集、整理及び保存を行い、市民への資料の提供を中心とする諸活動によって、その教養、調査研究、レクリエーション等に資するため図書館を設置する。

(名称及び位置)

第2条 図書館の名称及び位置は、次のとおりとする。

名 称	位 置
うるま市立中央図書館	うるま市字平良川128番地
うるま市立石川図書館	うるま市石川曙二丁目1番55号
うるま市立勝連図書館	うるま市勝連平安名3047番地

(図書館協議会)

第3条 法第16条の規定により、図書館協議会（以下「協議会」という。）を置く。

- 2 協議会の委員は、学校教育及び社会教育の関係者、家庭教育の向上に資する活動を行う者並びに学識経験のある者の中から、教育委員会が委嘱し、又は任命する。
- 3 協議会の委員の定数は10人以内とし、その任期は2年とする。ただし、再任は妨げない。
- 4 補欠委員の任期は、前任者の残任期間とする。

(職員)

第4条 図書館に、館長、専門的職員その他必要な職員を置く。

(利用者の秘密を守る義務)

第5条 図書館は、資料の提供等の活動を通じて知り得た利用者の個人的な秘密を漏らしてはならない。

(委任)

第6条 この条例の施行に関し必要な事項は、教育委員会規則で定める。

附 則

この条例は、平成17年4月1日から施行する。

附 則（平成24年3月16日条例第8号）

この条例は、平成24年4月1日から施行する。

うるま市立図書館管理運営規則

平成17年4月1日
教育委員会規則第26号

目次

- 第1章 総則（第1条—第7条）
- 第2章 図書館利用（第8条—第11条）
- 第3章 自動車図書館（第12条・第13条）
- 第4章 資料（第14条—第17条）
- 第5章 職員（第18条—第21条）
- 第6章 うるま市立図書館協議会（第22条—第25条）
- 第7章 雑則（第26条）
- 附 則

第1章 総則

（趣旨）

第1条 この規則は、うるま市立図書館設置条例（平成17年うるま市条例第73号）第6条の規定により、うるま市立図書館（以下「図書館」という。）の管理運営について、必要な事項を定めるものとする。

（事業）

第2条 図書館は、図書館法（昭和25年法律第118号。以下「法」という。）第3条の趣旨に基づき次の事項を行う。

- （1）図書・記録・視聴覚教育の資料その他必要な資料（以下「図書館資料」という。）を収集し、整理し、保存すること。
- （2）図書館資料の提供に関すること。
- （3）読書案内、読書相談及び調査研究に対する援助を行うこと。
- （4）研究会、講演会、鑑賞会、映写会、資料展示会等を主催し、及びその奨励を行うこと。
- （5）自動車図書館の運営に関すること。
- （6）文庫活動、読書会など市民の読書活動に対する協力及び援助。
- （7）学校・公民館・教育支援センター及び関連機関と緊密に連絡し、協力すること。
- （8）他の図書館と連絡及び協力し、図書館資料の相互貸借を行うこと。
- （9）その他図書館の目的達成のため必要な事業。

（開館時間）

第3条 図書館の開館時間は、次のとおりとする。ただし、図書館長（以下「館長」という。）が必要と認めたときは、これを変更することができる。

- （1）火曜日から金曜日までは、午前10時から午後7時までとする。
- （2）土曜日・日曜日は、午前10時から午後5時までとする。

(休館日)

第4条 図書館の休館日は次のとおりとする。

- (1) 月曜日及び第4木曜日（3月及び11月を除く。）
- (2) 国民の祝日に関する法律（昭和23年法律第178号）に規定する休日
- (3) 12月29日から翌年の1月4日までの日（前号に掲げる日を除く）
- (4) 6月23日（慰霊の日）
- (5) 特別整理期間 毎年14日以内で館長が指定する日
- (6) 臨時休館日 特別の事情により、館長が休館を必要と認めた日

2 前項第2号に規定する休館日が定期休館日に当たるときは、その日の後日において、直近にある休館日でない日をもって、これに替えるものとする。

(個人及び団体における利用資格)

第5条 図書館資料の個人貸出しを受けることのできる者は、次のとおりとする。

- (1) うるま市内に在住する者又は通勤、通学する者
- (2) 前号に掲げる者のほか、館長が特に必要と認める者

2 図書館資料の貸出しを受けることのできる団体は、市内の保育所、幼稚園、学校又は社会教育関係団体その他館長が必要と認める団体とする。

(利用の制限)

第6条 館長は、次の各号に該当すると認めるときは、図書館の利用を制限することができる。

- (1) 設備その他の事由により、図書館に利用の余力がないとき。
- (2) 災害等により、利用に危険が伴うおそれがあるとき。

2 館長は、次の各号に該当すると認める者に対しては、図書館の利用を禁止することができる。

- (1) 他人に危害を及ぼし、若しくは他人に迷惑となる行為をする者又はそのおそれがある者
- (2) この規則又は館長の指示に従わない者

(損害の弁償)

第7条 利用者は、故意又は過失により、図書館の施設、設備等に損害を与えたときは、速やかに原状に復し、又はうるま市教育委員会（以下「教育委員会」という。）が相当と認める額を弁償しなければならない。

2 利用者は、図書館資料を甚だしく汚損し、破損し、又は亡失したときは、館長が相当と認める現品又は代価をもって弁償しなければならない。

第2章 図書館利用

(個人貸出しの点数及び期間)

第8条 同時に貸出しを受けることのできる図書館資料の点数及び期間は次のとおりとする。ただし、館長が特別の理由があると認める場合は、この限りではない。

個人貸出点数	貸出期間
1人20点以内 (本・雑誌以外に紙芝居5点、DVD5点、ビデオテープ5点、カセットテープ及びCDは合わせて10点まで可)	14日

(団体貸出しの点数及び期間)

第9条 同時に貸出しを受けることのできる図書館資料の点数及び期間は、次のとおりとする。
ただし、館長が必要と認めるときは、点数及び期間を別に指定することができる。

団体貸出点数	貸出期間
1 団体 100 点以内 (本以外に雑誌 20 点、紙芝居 20 点可)	1 箇月

(資料の返納)

第10条 図書館資料の貸出しを受けた者は、指定された期間内に返納しなければならない。

2 期間内に返納しない者に対して、館長は、図書館資料の貸出しを制限することができる。

(会議室等の利用)

第11条 会議室等は、教育的文化的活動等図書館事業に関連のある会議、集会及び行事に利用することができる。

第3章 自動車図書館

(自動車図書館)

第12条 市内を巡回して、図書館資料の貸出しその他の奉仕を行うため、自動車図書館を設ける。

(巡回日時及び場所)

第13条 自動車図書館の巡回日時及び場所については、館長が別に定める。

2 館長は、天候の不順等により巡回が適当でないとき、巡回を中止することができる。

第4章 資料

(定義)

第14条 図書館の資料は、次のとおりとする。

- (1) 図書、雑誌、新聞
- (2) 郷土及び行政に関する資料
- (3) 視聴覚資料
- (4) その他必要とする資料

(貸出しの制限)

第15条 資料は、すべて貸出しすることを原則とする。ただし、次のものについては、制限することができる。

- (1) 新聞及び雑誌の最新号(複数あるものは除く)
- (2) 寄託資料のうち、寄託者の承諾を得られなかったもの
- (3) 事務用資料
- (4) 館長が特に指定する貴重な資料

(寄贈及び寄託資料の取扱い)

第16条 一般の利用に供する目的を持って、資料の寄贈又は寄託があるとき、図書館はこれを受贈又は受託することができる。

2 図書館は、資料の寄贈を受けたときは、他の資料と同様の取扱いにより一般の利用に供することができる。

3 図書館は、寄贈及び寄託された資料がやむを得ない事由により滅失、若しくは紛失し、又は汚損し、若しくは破損したときは、その責めを負わない。

(資料の複写)

第17条 図書館は、利用者が資料の複写を希望するとき、著作権法（昭和45年法律第48号）31条に規定する範囲内において、これを行うことができる。

2 複写に関する費用は、利用者の負担とする。

第5章 職員

(職員)

第18条 図書館に、館長、係長、司書を置く。

2 前項に定めるもののほか、必要があるときは、主幹、主査、主任司書、主事、司書補を置くことができる。

(組織)

第19条 図書館に次の係を置く。

(1) 図書管理係

(2) 奉仕係

(事務分掌)

第20条 各係の分掌する事務は、次のとおりとする。

(1) 管理係

ア 図書館の一般庶務に関すること。

イ 分館との連絡調整に関すること。

ウ 施設、設備及び備品の受入れ、整理、保存に関すること。

エ 公用車の管理に関すること。

オ 公印の保管に関すること。

カ 図書館協議会及び関係機関、団体などとの連絡及び調整に関すること。

(2) 奉仕係

ア 図書館資料の選定、収集、除籍に関すること。

イ 図書館資料の受入れ、整理、保存に関すること。

ウ 図書館資料の提供に関すること。

エ 読書案内、読書相談及び調査研究に関すること。

オ 寄贈及び寄託資料に関すること。

カ 図書館活動の企画及び開催に関すること。

キ 自動車図書館に関すること。

ク その他図書館奉仕に関すること。

(専門的業務に関する研修)

第21条 職員は、図書館奉仕を向上させるため、専門的業務に関する研修に努めなければならない。

第6章 うるま市立図書館協議会

(会長及び副会長)

第22条 うるま市立図書館協議会（以下「協議会」という。）に会長及び副会長を置き、委員の内か

ら互選する。

(会議)

第23条 協議会の会議（以下「会議」という。）は、会長が召集する。ただし、委員の3分の1以上の請求がある場合は臨時に召集することができる。

2 会議は、委員の半数以上が出席しなければ開くことはできない。

3 会議の議事は出席委員の過半数をもって決し、可否同数のときは、会長の決するところによる。

(庶務)

第24条 協議会の庶務は、図書館において処理する。

(委任)

第25条 この章に定めるもののほか、協議会の運営に関し必要な事項は、会長が別に定める。

第7章 雑 則

(補則)

第26条 この規則に定めるもののほか、必要な事項は、教育長が別に定める。

附 則

(施行期日)

1 この規則は、平成17年4月1日から施行する。

(経過措置)

2 この規則の施行の日の前日までに、合併前の具志川市立図書館管理運営規則（平成2年具志川市教育委員会規則第2号）、石川市立図書館設置条例施行規則（平成4年石川市教育委員会規則第9号）、勝連町立図書館管理運営規則（平成10年勝連町教育委員会規則第6号）の規定によりなされた処分、手続その他の行為は、それぞれこの規則の相当規定によりなされたものとみなす。

附則（平成18年8月11日教委規則第8号）

この規則は平成18年10月1日から施行する。

附則（平成20年2月13日教委規則第2号）

この規則は平成20年4月1日から施行する。

附則（平成23年3月7日教委規則第4号）

この規則は平成23年4月1日から施行する。

附則（平成25年3月22日教委規則第1号）

この規則は平成25年4月1日から施行する。

附則（平成30年2月14日教委規則第6号）

この規則は平成30年4月1日から施行する。

附則（令和2年3月26日教委規則第3号）

この規則は令和2年4月1日から施行する。

うるま市立図書館資料収集方針

(平成20年3月26日決裁)

(目的)

第1条 この方針は、うるま市立図書館管理運営規則（平成17年教育委員会規則第26号）第2条に規定する事業を十分かつ円滑に運営するため、うるま市立図書館（以下「図書館」という。）における資料の収集に関して必要な事項を定めることを目的とする。

(基本方針)

第2条 「図書館の自由に関する宣言」の趣旨を尊重し、公共図書館としての社会的責任を果たすように努める。

- 2 市民の要求に基づき、地域の特性や社会的な動向に十分配慮して、広く市民の生活、文化、教養、研究、趣味及び娯楽等に資する資料を収集する。
- 3 市民の利用状況や将来的に予想される潜在的な要求も十分に考慮し、体系的な資料構成に努める。
- 4 収集にあたっては、特に次の事項に留意するものとする。
 - (1) 多様な対立する意見のある問題については、それぞれの観点に立った資料を幅広く収集すること。
 - (2) 著者の思想的、宗教的、党派の立場にとらわれて、その著作を排除することはしないこと。
 - (3) 個人・組織・団体からの圧力や干渉によって、収集の自由を放棄し、又は、自己規制をしないこと。
 - (4) 図書館員の個人的な関心や好みによって選択しないこと。
- 5 図書館員の収集した資料がどのような思想や主張をもっていようと、それらを図書館及び図書館職員が支持するということを意味するものではない。

(収集資料の範囲)

第3条 収集資料は、国内で刊行される資料を中心とし、各分野にわたり広く収集する。

- 2 資料収集においては、各館は、その施設の規模、地域性、機能及び役割に応じた蔵書構成に留意し、うるま市立図書館全体の体系的な資料の充実を図るものとする。
- 3 各館の収集資料の範囲は次の通りとする。
 - (1) 中央図書館は各分野の基本資料を収集するとともに、高度化及び多様化した利用者の要求にも対応できるよう資料的価値の高いもの、調査・研究のためのより専門的図書・参考図書を収集する。また、視聴覚資料は必要に応じて収集する。
 - (2) 石川図書館は地域資料・郷土資料を収集する。また、地域に根ざした親しみのあるサービスを展開するため、市民の生活、教養、娯楽等に役立つ資料を各分野にわたり収集する。
 - (3) 勝連図書館は児童書・絵本・紙芝居等をほぼ網羅的に収集し、児童文学等、児童文化関係の研究調査にも応じられるよう、必要な資料を収集する。また、教育・福祉に関する資料、暮らしに関する入門書や実用書等も収集する。
 - (4) 自動車図書館は図書館利用入門者及び図書館弱者への利用促進に堪えうる蔵書構成とし、一般的な入門書・児童書を中心に収集する。

(収集資料の種類)

第4条 収集する資料の種類は次のとおりとする。

- (1) 図書（一般図書、参考図書、児童図書、大型活字本、外国語図書等）
- (2) 地域資料
- (3) 郷土資料
- (4) 逐次刊行物（新聞、雑誌等）
- (5) 官公庁出版物
- (6) 視聴覚資料（CD、カセットテープ、ビデオテープ等）
- (7) その他（点字資料、パンフレット類等）

(資料別収集方針)

第5条 資料の種類別収集方針は、次のとおりとする。

- (1) 図書
 - ア 一般図書は、市民の教養、調査、研究、娯楽等に資するため、基本的入門的な図書のほか、必要に応じ、専門的な図書まで幅広く収集する。
 - イ 参考図書は、市民の日常の調査研究のため必要な辞典、事典、年鑑、書誌、地図等を幅広く収集する。
 - ウ 青少年図書は、青少年が興味を持つ資料や新鮮な情報を扱った資料を中心に収集する。
 - エ 児童図書は、乳幼児向けのものから小学校高学年程度が利用するものまでを収集する。子どもが読書の楽しみを発見し、読書習慣の形成と継続に役立つように各分野の資料を広く収集する。
 - オ 大型活字本は評価の定まった資料を中心に要望に応じて収集する。
 - カ 外国語図書は、英語で書かれた資料を中心に必要に応じて収集する。
- (2) 地域資料
 - うるま市及び本市合併以前の具志川市・石川市・勝連町・与那城町に関する資料、各関係機関が発行する資料及び地域に関する行政・歴史・経済・教育・文化・産業など各分野の資料を可能な限り収集する。
- (3) 郷土資料
 - うるま市以外の沖縄県内全域に関する各分野の資料を中心に収集する。
- (4) 逐次刊行物
 - ア 新聞は、国内発行の主要全国紙や郷土紙を中心に、児童及び青少年向けのものも含めて収集する。なお、専門紙及び機関紙については、利用度に応じて収集する。
 - イ 雑誌は、国内発行の各分野における基本的な雑誌を中心に、児童及び青少年向きのものも含めて収集する。なお、専門雑誌及び外国語雑誌については必要度に応じて収集する。
 - ウ 年鑑、年報及び白書は、一般図書及び参考図書に準じて収集する。
- (5) 官公庁出版物
 - ア 政府諸機関が発行する資料については、主要なものを収集する。
 - イ 地方公共団体その他公的機関が発行する資料は必要度の高いものを収集する。
- (6) 視聴覚資料
 - ア 趣味、教養及び文化活動に資するため、ビデオテープ、CD等の資料は、利用度及び必要性を十分考慮の上、収集する。

イ 聴覚資料はクラシック、民族音楽、語学、文芸作品等幅広い分野とする。

ウ 視覚資料は名作映画、娯楽映画、音楽作品、スポーツ作品、ドキュメンタリー作品、郷土関係作品、実用作品等幅広い分野とする。

(7) その他

ア 点字資料、パンフレット類等は必要に応じて収集する。

(寄贈資料等の収集)

第6条 資料の収集方法については、購入を原則とするが、寄贈、寄託、交換、生産等必要に応じて活用する。この場合においても、この収集方針を適用する。

(除籍及び更新)

第7条 図書館は、常に新鮮で適切な資料構成を維持し、充実させるために資料の更新及び除籍を行うものとする。

2 資料の除籍については、別に定める。

(委任)

第8条 この方針のほか、資料の収集、提供等に関する事項は、図書館長が定める。

附 則

この内規は平成17年4月1日から施行する。

この内規は平成20年4月1日から施行する。

うるま市立図書館除籍基準

(平成20年3月26日決裁)

(目的)

第1条 図書館資料の円滑な管理と新鮮で魅力のある蔵書を構成して、適切・有効な資料提供を図ることを目的とし、除籍の基準を定めるものとする。

(除籍の種類)

第2条 次の各号に該当するときは除籍する。

- (1) 汚損・破損
 - ア 汚損・破損が甚だしく、修理不可能もしくは修理する価値がないと認めたもの。
 - イ 部分的な汚損・破損が甚だしく、全体が利用に耐えないもの。
- (2) 不用
 - ア 時間の経過により内容が古くなり、資料的価値が無くなったもの。
 - イ 時間の経過により利用の可能性が低下した複本。
 - ウ 新版、改訂版又は同種資料の入手により、代替可能な既存資料。
- (3) 数量更生
 - ア 受入済資料で分冊もしくは合冊を必要とするもの。
- (4) 所管換
 - イ うるま市の内部において所管換えするもの。
- (5) 亡失
 - ア 資料点検の結果所在不明となった資料で3年以上調査してもなお不明のもの。
 - イ 貸出資料のうち督促などの努力にも関わらず5年以上回収不可能なもの。
 - ウ 利用者が汚損・破損又は紛失した資料で、現品での弁償が不可能なもの。
 - エ 不可抗力による災害その他の事故によることが確認されたもの。
- (6) その他
 - ア 館長が除籍を必要と認めたもの。

(適用除外)

第3条 原則として除籍しない資料は次のとおりとする。

- (1) 地域資料
- (2) 郷土資料
- (3) 記述内容の新旧にかかわらず当該分野の基礎的、又は歴史的価値のあるもの。
- (4) 絶版、品切れにより入手困難、かつ資料的価値のあるもの。
- (5) その他館長が認めたもの。

(除籍の決定)

第4条 除籍は館長の決裁により決定する。

附 則

この内規は平成17年4月1日から施行する。

この内規は平成20年4月1日から施行する。

図書館の自由に関する宣言

図書館は、基本的人権のひとつとして知る自由をもつ国民に、資料と施設を提供することを、もっとも重要な任務とする。

この任務を果たすため、図書館は次のことを確認し実践する。

第1 図書館は資料収集の自由を有する。

第2 図書館は資料提供の自由を有する。

第3 図書館は利用者の秘密を守る。

第4 図書館はすべての検閲に反対する。

図書館の自由が侵されるとき、われわれは団結して、あくまで自由を守る。

(社団法人 日本図書館協会総会議決 1979年5月30日)

うるま市立図書館報

第19号

令和5年10月

編集・発行 うるま市立図書館

〒904-2221 うるま市字平良川128

TEL 098-974-1112 Fax 098-974-3505