

平成24年  
2012

6 No.087

# あそび



- まちの話題 ..... P2~3
- 農業委員会の担当地区が決まりました ..... P4
- 年金だより ..... P5
- としょかんだより／ごみ処理経費等について ..... P6・7
- 公民館だより／情報公開制度・個人情報保護制度の運用状況 ..... P8・9
- 地域活動支援助成事業の取組／中城湾港新港地区企業紹介 ..... P10
- 保健活動一口メモ ..... P11
- くらしの情報 ..... P12~20

空高く泳ぐこいのぼりを見上げる子どもたち

4/27 市役所勝連庁舎にて



## 永年の功績が讃えられ叙勲を受章

### 平成24年春の叙勲・第18回危険業務従事者叙勲

公共の利益のために、それぞれの道で永年にわたり尽力され、多大な功績を残された方々に贈られる叙勲や、警察官など危険性の高い仕事に従事した危険業務従事者叙勲の受章者が発表されました。(順不同)



### 春の叙勲

#### 旭日双光章



ひが ひでじ  
**比嘉 秀次 氏**  
(字兼箇段)  
地方自治功労  
元具志川市議会議員

#### 瑞宝双光章



たか はら けいいく  
**高原 景郁 氏**  
(字仲嶺)  
地方自治功労  
元県生活福祉部参事監

#### 瑞宝小綬章



なか そ ね いさむ  
**仲宗根 勇 氏**  
(字赤道)  
裁判官功労  
元東京簡易裁判所判事

#### 瑞宝双光章



みや ざと まさ ひで  
**宮里 政秀 氏**  
(石川東恩納)  
地方自治功労  
元石川市収入役



### 危険業務従事者叙勲

#### 瑞宝双光章



おお しろ せいじゆん  
**大城 盛順 氏**  
(字赤道)  
警察功労  
元警部

#### 瑞宝双光章



おお しろ ちようせい  
**大城 朝正 氏**  
(字赤道)  
警察功労  
元警視正

#### 瑞宝双光章



きん じよう せい きち  
**金城 清吉 氏**  
(字喜屋武)  
警察功労  
元警視

## 4/21 うるま市地域活動支援助成事業活動報告会

ボランティア団体などが実施する公益的な地域活動を支援する同事業の平成23年度活動報告会が、うるみんで行われ、様々な活動を行った11団体の代表が活動を紹介しながら報告を行いました。(P10関連)



## 4/27 こいのぼり掲揚式

「子どもの日」を前に市役所勝連庁舎で、子どもたちの健やかな成長を願って、市内8園の保育園児が参加しての掲揚式が行われました。子どもたちは力を合わせて空高くこいのぼりを揚げました。



## 5/2 赤十字奉仕団社資募集出発式

5月の全国一斉社資募集運動に合わせて、出発式が行われました。式終了後、奉仕団は3つのコースに分かれ、企業などを訪問し協力を呼びかけました。



## 5/5・6 第6回天願川清流まつり

天願川に清流を取り戻し、いつの日か清流で泳ぐ鯉の姿が見られることを願い、天願公民館前でまつりが行われました。ステージでは、子どもたちのエイサーや民謡ショーなどが行われました。



## 5/11「民生委員・児童委員の日」活動強化週間出発式

5月12日から全国一斉に行われる活動強化週間に合わせ、うるみんで出発式が行われました。民生委員・児童委員は、援護を必要とする市民の見守りや相談支援などを行っています。



## 5/12・13 第1回うるま市長杯ミニバスケットボール大会

ミニバスケットボールを通して、児童の体力づくりと社会性の育成を図ることを目的に、市内小学校から男女合わせて26チームが参加して行われました。



## 勝連双葉 県大会を制し全国へ

### 第112回県大会・高円宮賜杯第32回全日本マクドナルドトーナメント県予選優勝報告

「小学生の甲子園」と呼ばれる明治神宮野球場を目指し、県内各ブロックから勝ち抜いた32チームが参加して行われた同大会の決勝が3月26日に行われ、勝連双葉が8対0の完封で相手チームを下し初優勝。8月に行われる全日本大会に沖縄県代表として出場することになりました。

また、4月に60チームが参加して行われた中部北支部春季大会でも見事優勝し、2つの優勝旗を手に5月17日市役所を訪れた選手と関係者は、鳥袋市長にその喜びと全日本大会への意気込みを伝えました。



全日本大会に出場する勝連双葉の選手たち

## うるま市名産品が決定

### うるま市名産品決定通知交付式

5年に一度の見直しを行っている「うるま市名産品等」の審査がおこなわれ、名産品4品が認定されたことに伴い、4月26日、うるま市名産品決定通知交付式が市役所で行われました。

#### 【うるま市名産品】

- ・グアバ入り水饅頭「粒香」(ケーキのトミーズ)
- ・みほそまんじゅう(有限会社プティフル)
- ・ぬちマース(株式会社ぬちまーす)
- ・津堅にんじん(うるま市にんじん産地協議会)



事業者へ決定通知書が交付されました

第14期

# 農業委員担当地区 決まる!

4月26日の総会で農業委員の  
担当地区が次のようになりました。  
[ ]は担当地区となっています。



おおや まさと  
大屋 正人

[ 与那城  
(与)西原 ]  
☎978-3456



くわ え りょうせい  
桑江 良誠

[ 赤野、宇堅 ]  
☎974-4391



とう ぼく せい き  
東泊 正輝

[ 池味、上原  
平安座 ]  
☎090-4341-4380



やましろ まさと  
山城 正夫

[ (石)前原  
楚南 ]  
☎965-0148



かねしろ  
兼城 はるみ

[ 照間 ]  
☎978-3538



やましろ ちょうとく  
山城 長徳

[ 城北、東山 ]  
☎090-8294-8092



ち な しの あき  
知名 義明

[ 川田、塩屋 ]  
☎973-0629



こう ち れ はる  
幸地 良春

[ 天願、昆布 ]  
☎972-3927



なが はま こうすけ  
長浜 幸助

[ 屋慶名(東) ]  
☎080-3021-5187



はまかわ せいこう  
濱川 清康

[ 南風原  
浜、比嘉 ]  
☎090-4172-7137



なが どう せい き  
長堂 政規

[ 饒辺  
屋慶名(西) ]  
☎978-4201



かね けん はつ こ  
兼堅 初子

[ 平敷屋 ]  
☎978-2571



みやぎ まさのり  
宮城 昌律

[ 宮前、松島  
港、旭 ]  
☎964-2177



きんじょう こうえい  
金城 行榮

[ 大田、上江洲 ]  
☎974-7780



しん や いさお  
新屋 功

[ 津堅 ]  
☎978-6237



そけん かつ  
祖堅 吉勝

[ 平安名、内間 ]  
☎978-2968



いしかわ まさのり  
石川 政範

[ 南栄、曙  
中央 ]  
☎965-0018



やましろ ちょうとく  
山城 幸雄

[ 山城 ]  
☎965-1286



しまぶろ まさひろ  
島袋 昌廣

[ (具)前原、高江洲  
宮里、江洲 ]  
☎974-6255



うちやま めいとく  
宇地原 明德

[ 安慶名、みどり町  
平良川、上平良川 ]  
☎973-8750



たまき けんぞう  
玉城 賢三

[ 兼箇段、米原 ]  
☎974-2971



やまぐち えいかつ  
山口 榮勝

[ 豊原、喜仲 ]  
☎974-3632



うへだ きよひこ  
上田 清

[ 伊計、宮城  
桃原 ]  
☎977-7616



いは しの かつ  
伊波 善和

[ 伊波、嘉手苺 ]  
☎965-3236



のりかわ たけし  
登川 健

[ 美原、東恩納 ]  
☎965-2318



きんじょう かずこ  
金城 和子

[ 具志川、田場 ]  
☎973-8307



ひが まさのり  
比嘉 正徳

[ (具)西原、川崎、栄野比  
志林川、赤道、新赤道 ]  
☎090-3075-4658

お問い合わせ 農業委員会事務局 ☎965-5608

# 年金は老後のためだけではありません!

## 障害者のための障害基礎年金

国民年金に加入中または60歳以上65歳未満で日本に在住中に初診日のある病气やけがで国民年金法の政令に定める1級または2級の障害の状態になった人が受けられます。

◎受給にはいくつかの要件があります。初診日の前日において、

- ①年金制度加入時(20歳)から初診日の属する月の前々月までの間に、保険料を納めた期間(保険料免除期間、若年者納付猶予期間、学生納付特例期間を含む)が3分の2以上あること(3分の1以上の未納がないこと)
- ②初診日の前々月から直近1年間に未納がないこと(①の要件がない場合)

※請求手続きができるのは、初診日より1年半経過している、もしくはは症状が固定している(これ以上改善が見込めない状態)時点です。

**事例1** 26歳で交通事故にあり、障害が残ってしまったAさん。20歳から事故にあうまでの期間に、保険料を未納にしていた期間があるために障

害基礎年金を受けることができませんでした。

**なぜ?** Aさんは20歳から26歳までの期間で3分の1以上の未納期間があったので障害年金を受けることができませんでした。

障害基礎年金を受けるには初診日のある月の前々月までの国民年金に加入すべき期間のうち、保険料を納めた期間(保険料免除期間、若年者納付猶予期間、学生納付特例期間を含む)が3分の2以上あることが必要です。

※3分の1以上の未納があっても、事故にあう前々月までの直近1年間を納付か免除等にしていれば障害年金を受けることができました。

**事例2** 脳梗塞で倒れ、体に重度のまじが残った50歳のBさんは障害年金を受け取ることができました。

**なぜ?** Bさんは国民年金に加入した20歳のときから国民年金の納付を行い、失業等で支払い困難なときは免除申請手続きを行ってきたので、受け取ることができました。

## 障害基礎年金額(平成24年度)

- 1級……98万3,100円(年額)
- 2級……78万6,500円(年額)

※障害基礎年金の受給者によって生計を維持されている子(18歳に到達した年度末までの子か、20歳未満の障害のある子)があるときは加算があります。

何かあつてからでは遅い!  
国民年金は万が一の備えです!



## 20歳前に障害者になった方は:

国民年金に加入する20歳になる前に1級、2級の障害者になった場合は、20歳になったときから障害基礎年金を受給できます。ただし、本人に一定以上の所得がある場合は、所得額に応じて全額または半額が支給停止になります。

## 特別障害給付金

国民年金への加入が任意だったために加入せずに障害を負い、障害基礎年金を受けられない人に平成17年4月から特別障害給付金制度があります。対象となる人は国民年金係へご相談ください。

## 【対象となる方】

昭和61年度以前に配偶者が厚生年金に加入していたので国民年金は任意加入だった人や、平成2年度以前の学生で任意加入していなかった人のうち障害基礎年金の1級、2級の障害の状態の方

## 特別障害給付金額(平成24年度)

- 1級……4万9,500円(月額)
- 2級……3万9,600円(月額)

## 障害厚生年金

厚生年金に加入中に初診日のある病气やけがなどで、障害等級の1級と2級に該当した場合は障害基礎年金に上乗せして障害厚生年金が受けられます。また、障害の程度に応じて3級の障害厚生年金、障害手当金があります。

※ただし、受給には障害基礎年金と同様にいくつかの要件があります。◎初診日に加入していた年金制度で請求手続き先が異なります。

## 【お問い合わせ】

- ・国民年金(第1号被保険者)の方の請求手続き
- ・市国民年金係 ☎973-5498
- ・厚生年金、第3号被保険者の方の請求手続き
- ・コザ年金事務所 ☎933-3439

図書館で読み聞かせ活動をしているサークルを紹介

## 絵本の世界からこんにちは

朗読ボランティアすだち



子どもの成長過程において、強い精神力を持った心身共に健全な人格を形成し、よりよい社会人としての“すだち”を願うという思いで結成した朗読ボランティアすだち。主な活動は、図書館、小・中学校での読み聞かせ、子育て支援活動、地域行事への参加、広報うるまの音訳、児童養護施設でのボランティアなどです。

「できることを、できる人が、できる時に！」をモットーに、子ども達の健全育成と自立支援、又、お母さん達の子育て支援の為に活動しています。

## 発酵食品で健康になろう!!

昔から世界各地で食生活に取り入れられてきた発酵食品。健康や美容に欠かせない存在として、注目されています。今回は、発酵食品の本を紹介します。

『ひとさじで料亭の味! 魔法の糀レシピ』

あさり みよこ 著  
浅利 妙峰 著  
講談社

糀(こうじ)はうまみたっぷりの魔法の調味料。簡単・おいしい・健康にいいから、一度使うととりこになる! 塩糀や甘糀の作り方、糀の効果・効能なども収録。

(一般書) 所蔵館 中央

『ホットヨーグルトで腸内美人』

ミリオン出版

環境が整った元気な腸にするには、乳酸菌をたくさん含み、体に負担をかけないホットヨーグルトを食べるのがベスト! 基本の作り方やレシピ、効果・効果、知識などを紹介。

(一般書) 所蔵館 中央

『毎日がたのしくなる塩麴のおかず』

おのみさ 著  
池田書店

塩のかわりに使うだけで味に深みが出て、料理がおいしくなる塩麴。あえもの、炒めものなど簡単なものや、野菜・肉・魚介などじっくり漬け込むおかずを紹介。

(一般書) 所蔵館 中央

『発酵食品の大研究』

こいずみ たけあき 監修  
小泉 武夫  
PHP研究所

大豆を納豆に、牛乳をヨーグルトに…。さまざまな食品をつくる微生物「発酵菌」は、どのように作用するのか。発酵のしくみ、歴史、発酵食品の作り方などを紹介。

(児童書) 所蔵館 中央・勝連

# としよかんだより



中央図書館 ☎098-974-1112  
石川図書館 ☎098-964-5166  
勝連図書館 ☎098-978-4321

☆うるま市立図書館ホームページ  
<http://www.library.city.uruma.lg.jp/>

**お知らせ** 6月から、中央館、石川館、勝連館で「ハローワーク沖縄求人情報」が提供できるようになりました。毎週火曜日(火曜日が休館日にあたる場合は翌開館日)に情報を更新しますので、どうぞご利用ください。

## 図書館Q&A



**Q** 借りた本を濡らしてしまったらどうすれば良いですか?

**A** 本を濡らしたままにしておくと、カビが生えて本が読めなくなってしまう。濡らしてしまった場合は、風通しの良いところで本を開いた状態で乾かしてください。また、返却の時に、カウンターで濡らしたことをお伝えください。

## 今月のおすすめ資料

図書館では、毎月テーマ別に特集を組んでたくさんの資料を展示・紹介しています(おすすめ資料)。

今日のテーマはコレ!

中央館 / 天気のアレこれ(一般)  
たよりになるね! お父さん(児童)  
石川館 / 野菜を食べる(一般)  
みんな♪ なかよく(児童)  
勝連館 / あした天気にな〜れ!!

☆館内利用者用コンピュータ端末およびホームページからご覧になれます。

☆借りた資料は、中央館・石川館・勝連館、どの図書館でも返却できます。  
☆図書館にない本は、リクエストすることが出来ます。

## 行事案内(6月中旬~7月初旬)

	行事	日時	サークル名等
中央	おはなし会	毎月第2土曜日 午後3時~	図書館スタッフ
	あかちゃんのためのおはなし会	毎月第3木曜日 午前11時~	朗読ボランティア すだち
石川	おはなしワールド	毎月第3土曜日 午前10時30分~	すずの会
勝連	読み聞かせ会	毎週金曜日 午前10時30分~	ラビット
	あかちゃんとパパ・ママのおはなし会	毎月第3水曜日 午前11時~	フォリエ
	慰霊の日特別行事 ~絵本から平和を伝える~	6月16日(土) 午前10時30分~	天願 綾子氏 『マブニのアンマー』の 読み聞かせ

## 図書館休館日

- 毎週月曜日
- 6月23日(土) 慰霊の日 ● 6月28日(木) 館内整理日

# うるま市のごみ処理経費・ごみ搬入量・資源化量等について

中部北環境施設組合に搬入された平成23年度のごみ量は、前年度と比較して微増しています。ここ数年概ね横ばいの状況にありますが、市民一人当たりのごみ処理に係る経費が多額であります。より一層うるま市が推進するごみ分別、リサイクルの取り組みを徹底し、ごみの減量化を図る必要があります。

**ごみ減量に向けた3R運動の  
取り組みにご協力をお願いします。**

- ◎リデュースのR…ごみを減らそう
- ◎リユースのR…繰り返し使おう
- ◎リサイクルのR…資源として活かそう



リサイクルリンちゃん

## 1. ごみ処理経費 \* ( )内の数値は平成22年度実績です。

経費区分	金額	市民1人当たり 年間負担金額	1世帯当たり 年間負担額
ごみ収集運搬等諸経費	2億1,632万円	1,809円	4,732円
負担金	ごみ処理経費	12億3,946万円	10,367円
	最終処分費	2,134万円	178円
ごみ処理総事業費	14億7,712万円 (14億7,765万円)	12,354万円 (12,420円)	32,309円 (32,974円)

## 2. ごみ搬入量

ごみの種類	平成22年度	平成23年度	前年度比較	市民1人当たり 1日の排出量	1世帯当たり 1日の排出量	
可燃ごみ	28,978 トン	29,864 トン	886 トン	684.4 グラム	1,789.6 グラム	
不燃ごみ	478 トン	502 トン	24 トン	11.5 グラム	30.1 グラム	
粗大ごみ	290 トン	325 トン	35 トン	7.4 グラム	19.5 グラム	
資源ごみ	缶類	258 トン	233 トン	-25 トン	5.3 グラム	14.0 グラム
	びん類	897 トン	910 トン	13 トン	20.9 グラム	54.5 グラム
	ペットボトル	282 トン	270 トン	-12 トン	6.2 グラム	16.2 グラム
	古紙類	397 トン	376 トン	-21 トン	8.6 グラム	22.5 グラム
合計	31,580 トン	32,480 トン	900 トン	744.3 グラム	1,946.4 グラム	

## 3. 資源化量

種類	平成22年度	平成23年度	前年度比較
缶類	239 トン	207 トン	-32 トン
金属類	191 トン	200 トン	9 トン
びん類	857 トン	872 トン	15 トン
ペットボトル	252 トン	245 トン	-7 トン
古紙類	354 トン	321 トン	-33 トン
蛍光管	22 トン	21 トン	-1 トン
乾電池	23 トン	23 トン	0 トン
スラグ	1,904 トン	2,031 トン	127 トン
メタル	7 トン	12 トン	5 トン
合計	3,849 トン	3,932 トン	83 トン

\*平成24年1月末の人口119,557人、世帯数45,719世帯、平成23年1月末の人口118,978人、世帯数44,812世帯です。

\*端数処理をしている為、数値が一致しない場合があります

\*資源化量の金属類は、不燃ごみ・粗大ごみから破碎・分別して出てきたものです。

\*資源ごみ搬入量と、資源化量の数値の違いは、手選別作業による異物除去のためです。

\*負担金とは、ごみ処理事業を行う為に必要な経費をうるま市から中部北環境施設組合にあてる、ごみ処理経費です。

## 4. 最終処分量

種類	平成22年度	平成23年度	前年度比較
飛灰	915 トン	1,067 トン	152 トン

## リサイクル工房の 利用について募集

組合のリサイクル工房内にあるパッチワーク工房を利用してみませんか。次の条件等で募集します。

- ◎うるま市及び恩納村の住民で構成する団体(任意で可)に限ります。
- ◎販売・営利を目的とした利用は出来ません。
- ◎そのほか利用方法については、組合の指示に従うこと。

【活用例】資源ごみで回収された衣類を活用し、パッチワーク、マイバッグや布草履作り、衣服のリフォーム等々

\*詳細については、お問い合わせください。

お問い合わせ 中部北環境施設組合 ☎972-6619

# 公民館だより

石川地区公民館 ☎964-3433  
 勝連地区公民館 ☎978-7194  
 与那城地区公民館 ☎978-6836

うるま市立公民館は、各地区公民館講座の他に、自治会における「教育の場」としての自治公民館活動を推進する事業を行っています。

この事業は、うるま市立公民館より各々の自治会へ社会教育指導員を派遣し、講座・教室を開催する為の企画や運営等を支援致します。  
 平成23年度は、23自治会において実施しました。



「お茶に親しむ」茶道、ぶくぶく茶、ハーブ茶等の作法を学ぶ。  
 【みどり町5・6丁目自治公民館】



フライパン持参でやる気満々「男の料理」  
 【新赤道自治公民館】



「夏休み子ども教室」沖縄そばの麺も手作り！  
 【安慶名自治公民館】



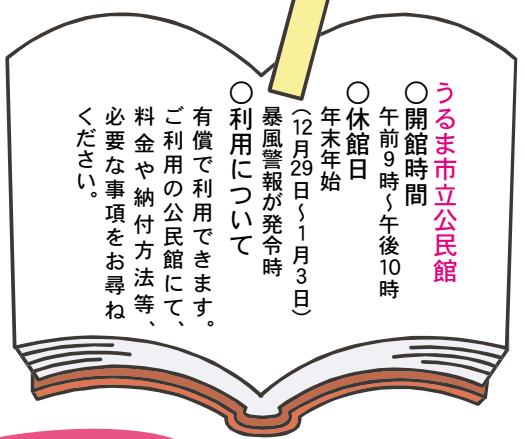
「琉舞教室」かぎやで風を学ぶ  
 【美原区自治公民館】



カラオケ教室の様子  
 【比嘉区自治会】



ストレッチポール講習会  
 【照間自治公民館】



うるま市立公民館  
 ○開館時間  
 午前9時～午後10時  
 ○休館日  
 年末年始  
 (12月29日～1月3日)  
 暴風警報が発令時  
 ○利用について  
 有償で利用できます。ご利用の公民館にて、料金や納付方法等、必要な事項をお尋ねください。

## 店員さんの英語教室

カタコトでも伝えるコツ教えます!!

【日 時】7月18日(水)～  
 8月29日(水) 全6回  
 毎週 午後2時～午後4時

【場 所】健康福祉センターうるま  
 【受付期間】6月25日(月)～6月29日(金)  
 【お問い合わせ・申込先】  
 勝連地区公民館 ☎978-7194

例えば、「三枚肉」  
 英語で説明してみよう。

## 受講生募集!!

### 公民館講座のご案内

※受講料は無料ですが、講座によっては教材費を徴収する場合があります。お申込時にご確認ください。  
 ※各講座とも、定員を超えた場合は抽選となります。

## 夏休み すぺしゃる事業 2012

<h3>読み聞かせ こわ～い話</h3> <p>【日 時】 8月16日(木) 午後2時～午後4時 【場 所】 勝連地区公民館 【対 象】 小学生以上 (子どもだけの参加OK!)</p>	<h3>いかにで 川下り</h3> <p>【日 時】8月11日(土) 午前10時～正午 ※悪天候の場合 8/18に延期 【場 所】天願川 【対 象】小学校3年生以上 親子10組</p>	<h3>うみんちゅ 体験</h3> <p>【内 容】魚の計量・せり市見学 魚のさばき方と釣り体験 【日 時】8月4日(土) 午前9時～正午頃 ※台風時は8/7(火)に 延期 【場 所】平敷屋漁港 【対 象】小学生以上 親子10組</p>	<h3>自然 ふれあい体験 畑であそぼう!</h3> <p>【内 容】 新鮮野菜をちよつと味見 【日 時】7月28日(土) 午前10時～正午 【場 所】山学校 うりずん(宇堅) 【対 象】小学生以上 親子10組</p>
--	--	--	---

【受付期間】7月9日(月)～7月13日(金)  
 【お問い合わせ・申込先】勝連地区公民館 ☎978-7194



## 平成23年度 情報公開制度・個人情報保護制度の運用状況をお知らせします。

うるま市の両制度の運用状況(平成23年4月1日～平成24年3月31日)を併せて報告いたします。

### ★情報公開制度とは…

市が保有している情報を見たいときに、誰でも、いつでも、公開の請求をすることができる権利を保障するもので、市も積極的に情報提供に努めます。

### ★個人情報保護制度とは…

市が保有している個人情報を適正に取り扱うためのルールを定め、自分に関する情報を見ることができ、また訂正などを請求する「自己情報をコントロールする権利」を保障するものです。

### ◇公文書公開実施機関別処理状況

(単位:件)

実施機関	請求件数	公開	一部公開	非公開	公文書 不存在による 請求拒否	取下げ	不服申立て
市長 部 局	企画部	0	0	0	0	0	0
	総務部	24	8	3	3	8	2
	福祉部	5	2	0	0	3	0
	市民部	7	3	2	1	1	0
	会計課	1	1	0	0	0	0
	経済部	7	1	2	0	4	0
	都市計画部	47	37	7	0	1	2
	建設部	18	10	5	0	0	3
	小計	109	62	19	4	17	7
教育委員会	8	4	2	0	2	0	0
水道事業局	14	8	0	0	6	0	0
消防本部	0	0	0	0	0	0	0
議会事務局	1	0	0	0	1	0	0
選挙管理委員会	0	0	0	0	0	0	0
監査委員事務局	0	0	0	0	0	0	0
農業委員会	0	0	0	0	0	0	0
小計	23	12	2	0	9	0	0
合計	132	74	21	4	26	7	1

### ◇自己情報開示等実施機関別処理状況

(単位:件)

実施機関	請求件数	開示	一部開示	不開示	個人情報 不存在による 請求拒否	取下げ	不服申立て
市長 部 局	総務部	(104)	(104)	0	0	0	0
	市民部	1	0	0	0	1	0
	都市計画部	3	0	1	0	1	1
	小計	108	104	1	0	2	1
農業委員会	1	1	0	0	0	0	0
小計	1	1	0	0	0	0	0
合計	109	105	1	0	2	1	0

※上記以外の実施機関に対する請求はありませんでした。

※( )は、個人情報保護条例第20条(開示の特例分)口頭による開示実施件数です。

☆情報の公開等の請求は、うるま市役所(本庁・みどり町)3階 総務課 窓口へお越しください。

☆お問い合わせ 電話:098-973-0606(総務課総務係) FAX:098-973-9819

## うるま市地域活動支援助成事業の取り組み紹介

うるま市では地域が主役のまちづくり、協働のまちづくりに向けた市民の意識の高揚と市民参画を図ることを目的とした「うるま市地域活動支援事業」を実施しております。

平成23年度は、11団体の活動に助成を行いました。その団体の活動を紹介します。

### ① 沖縄のわらべ唄普及研究会 うぶつちゆぬ会

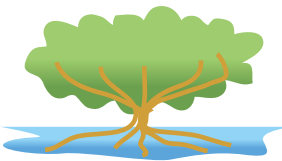


人が集う古民家での活動を中心に、わらべ唄、沖縄の文化の継承、普及、発信事業を行っています。平成23年度の主な活動内容は、ムーチャー作りを通して天願小学校の親子交流や天願老人会とわらべ唄ミニコンサートを開催するなど地域との交流活動を行いました。



### ② 特定非営利活動法人 マングローブE.E.クラブ

うるま市州崎マングローブ域を資源として環境学習やスタディーツアーを行っています。地域の子どもと大人が協働で「マングローブで海の森づくり」としてヒルギの育苗から植樹活動、クリーン活動を行いました。「環境学習出前講座」や「体験学習」など地域支援活動にも取り組み、学校との連携も定着してきました。



## 中城湾港新港地区 企業紹介



株式会社琉SOK  
むら しみ えい いち  
代表取締役 村上 英一

株式会社琉SOKは、平成22年4月に東京で沖縄の若い技術者の育成を始め、当初は5名からスタート。同年10月に国際物流拠点産業集積地域（旧特別自由貿易地域）に進出。本年4月には新しい社員2名を迎え、現在、社員10名と成長した。社員は全て沖縄県出身者である。

同社は、半導体製造装置向け超音波流量計、及び精密な面積式ガラス流量計を製造している。流量計とはガス、あるいは液体の量を量り、その量を調整する装置のこと。この分野はニッチな産業（隙間産業）であり、世界的にも製造しているところは少ない。特に面積式ガラス流量計は、作れる職人が少なくなり、日本国内そして世界においても製造することが極めて難しい分野となっている。このガラス式流量計を製造する工場では、村上氏が自ら設計した機械を沖縄県出身の技術者たちが操作し製品を製造している。

同社が沖縄に進出した理由は、まず村上氏が、沖縄が大好きだからというところ。また、東京のグループ会社の工場が狭隘化し、次の拠点を考える中で、世界シェア約50%の製品を製造している企業の責任と、取引先への信頼を保つことから、地震などの災害に対するリスクを分散するため、沖縄への進出を決めた。それに加えて電力の供給事情が安定していることも理由の一つ。

村上氏は、「ニッチなマーケットは大量生産するほどの量ではなく、高付加価値の製品であれば沖縄で製造しても十分な競争力がある」と話し、今後の展望として、「精密なガラス式流量計は今後日本国内において琉SOK以外は作れなくなるだろう」と予測しており、「弊社が沖縄で坦々と実績を積み上げる中で、その結果として社員・技術者が育ち、利益が生まれる」と説明した。

また、村上氏は、「モノづくりは、人間がもっているポテンシャル（可能性）、才能、根気、そして実行する気概が大事。好奇心と意欲があれば最新鋭の機械さえ生み出すことができる。その意味でモノづくりは、学歴とは関係のないところにある」と、モノづくりに対する村上氏の考え方を語っていただいた。

保健活動  
一口メモ



健康支援課  
☎973-3209

食育って何でしょう？

「食育って何？」という問いに対する答えは、たくさんあります。魚定食（左の図）を例に「食の循環」を考えると、お米や野菜を作ってくれる農家さん。魚を捕ってくれる漁師さん↓



お豆腐を作ってくれるお豆腐屋さん。魚を加工してくれる業者さん↓様々な食材を販売してくれるスーパー↓料理を作ってくれるお母さん↓調理後、食後に出してきた

ゴミを回収・処理・肥料へ加工してくれる業者さん↓きれいな水・土・空気を生かしてお米や野菜を作ってくれる農家さん…この一連の流れの中で、生きた動植物の命をいただくことの有難さや地域の食文化も生まれ、生きていくために必要な食を選ぶ力・生きる力が育まれます。切り口は様々です。食育で『生きる力』育んでみませんか？

6月は食育推進月間です！

食をめぐる課題と取組

しかし、現在日本人の食生活が変化してきています。お米の摂取量が減少していることや、食料自給率（国内で消費される食料のうち、どの程度が国内産でまかなわれているかを表す指標）が40%を切っていること、様々な食文化が入り混じり、郷土料理・文化が薄れる等、食環境の変化に伴い肥満者や、医療費の増加も見られます。このままいくと、日本人の健康問題が更に深刻になるというのは、誰もが抱えている不安です。皆さんはどのように考えていますか？

毎年6月に全国規模で「食育推進月間」を設定し「食の安全」「食を大切に



にする気持ち』『食を通じたコミュニケーション』『バランスの取れた食事』『望ましい生活リズム』に関する取組みを重点的に行っています。

うるま市でも食育推進月間に、市民の方を対象とした『うるまの幸御膳調理実習』を行います。うるま市の特産品を活用した献立で、食生活改善推進員がレシピを持ち寄り、試作を重ね作り上げました。1食当たり600キロカロリー程度で、肥満や生活習慣病予防にも考慮した献立となっております。うるま市食生活改善推進員と一緒に食について楽しく学びませんか？ご参加お待ちしております。

うるまの幸御膳調理実習参加者募集！

- 【対象】うるま市在住の方
- 【募集人数】各地区20名程度
- 【参加費】300円
- 【時間】午前10時～午後1時
- 【日程と場所】
- ①6月20日(水) 石川地区公民館
- ②6月27日(水)

与那城地区公民館  
勝連シビックセンター  
健康福祉センターうるま  
【募集期間】  
6月10日～実施日の3日前まで  
各地区とも定員に達し次第締め切りとさせていただきます。

【お申し込み】健康支援課  
☎973-3209

ちやくがんじゅう応援店紹介

うるま市では栄養成分の表示や健康に関する情報を発信して住民の健康づくりを応援していただける飲食店等の登録事業を実施しています。現在の登録店舗は次のとおりです。

	店舗名	地区	連絡先
1	café ゆくれれ	照間	983-0160
2	Dining café きらら	字田場	973-2034
3	café holo holo	字安慶名	972-3986
4	暮夢(ぐれむ)	字赤野	973-1746
5	café ケルプ	字昆布	979-9452
6	料理茶屋 梅のはな	字西原	974-4005
7	旨飯屋	字江洲	080-2708-8899
8	具志川そば	字喜屋武	974-1610
9	ふるさと食堂	石川東恩納	965-1111

## くらしの情報

イベント情報や各種講演会など、市役所からの大切なお知らせです。詳細については各お問い合わせ先へご確認ください。

市役所 総合案内 TEL 974-3111 FAX 973-9819

### 子育て・健康

#### 赤ちゃんがきた！親子の絆 つくり親子の絆づくりプロ グラム参加者募集

#### いしかわ児童館

☎964-6051

0歳児をはじめ育てているママのための「仲間づくり・親子の絆づくり」のプログラムです。

【とき】6月20日(水)・27日(水)  
7月4日(水)・11日(水)  
午前10時～正午

#### 【ところ】

いしかわ児童館・学童クラブ室

【対象】第一子(2～6か月)とその母親で、4回とも参加できる方

【定員】10～20組

【申込方法】いしかわ児童館へ電話で申し込みください。

#### 【申込期間】

6月11日(月)～6月16日(土)

### 休日保育について

#### 保育課

☎973-5427

うるま市では子育て支援の一環として休日保育を実施しています。

#### 【利用時間】

日曜日、祝日  
午前8時～午後5時30分

※ただし、12月31日～1月3日は除く。

#### 【実施園】

社会福祉法人友和福祉会  
ハッピーネス保育園  
うるま市字仲嶺231番地

☎974-11177

#### 【対象者】

うるま市に住所を有する0歳～5歳までの児童

・保護者の就労で休日等において保育に欠ける児童(ご家族のどなたがお休みの場合は対象外)

※緊急時はその限りではありません。

【定員】1日10名(5か月～5歳児)

【利用料】0歳児：2,800円

1～2歳児：2,500円

3歳児以上：2,000円

#### 【申込方法】

・事前の登録申請が必要です(利用する前日までに直接保育園へ申込み)  
・ご利用希望の方は、直接ハッピーネス保育園までお問い合わせください。

### 子どものよくある病気と対応方法 についての講話

#### 健康支援課

☎973-3209

県立中部病院小児科医師による乳幼児期の病気と対応方法に関する講話を行います。

「こんな時、どうしたらいいの?」子どもの急な発熱や病院へのかかり方など…

日頃の子育てに活かせる情報がいっぱいです。お父さん、お母さん、その他ご家族、関係者の参加をお待ちしています。

#### 【講師】

県立中部病院小児科医師  
蟹江健介氏

#### 【とき】

6月15日(金)  
午後2時～午後3時

#### 【ところ】

受付：午後1時30分～午後2時  
健康福祉センターうるま  
3階視聴覚室

#### 【対象】

市内に在住の乳幼児を子育て中の保護者

#### 【定員】

100名

#### 【入場料】

無料

#### 【申込方法】

電話又は健康支援課の窓口で直接お申し込みください。

### がん検診等のお知らせ

#### 健康支援課

☎973-3209

婦人がん検診について  
対象の方には、検診受診券(ハガキ)

をお送りしました。検診受診券をご持参のうえ受診してください。また、がん検診推進事業対象者には、無料クーポン券もお送りしましたので、ご利用ください。

#### 【受診方法】

①集団健診を希望の方は、指定日以外のご希望の日程でも受診できます。

②個別検診をご希望の方は、各自で指定された医療機関に予約をし、受診してください。

※詳しくは、検診受診券をご覧ください。

#### 【子宮頸がん検診クーポン券対象者】

平成24年4月1日現在で、20、25、30、35、40歳の方

#### 【乳がん検診クーポン券対象者】

平成24年4月1日現在で、40、45、50、55、60歳の方

次の各種検査は、**集団健診会場のみで実施しています。**

- ・胃がん、肺がん(レントゲン・喀痰検査)、大腸がんの検診
- ・肝炎ウイルス検査・骨密度検査
- ・生活習慣病予防健診(19～39歳の方または19歳以上生活保護受給世帯の方)

※胃がん検診は、午前のみ実施しています。午後はありません。

平成24年度特定健診の案内  
国民健康保険課

☎973-3177

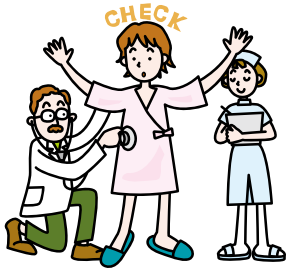
今年も5月11日から各地域において  
集団健診が実施されており、

特定健診は自分の身体を年に一度点  
検する機会です。健診結果が良好であ  
れば、これまでの生活習慣を維持し、  
万一疾病等が発見された場合には早期  
の治療を行いながら保健指導に基づい  
た生活習慣を改善し、「家族全員が健  
康で明るい家庭」を築きましょう。

特定健診受診券と同封している健診  
日程表を確認し、是非健診を受けま  
しょう。

【健診を受ける際に必要なもの】

- ① 保険者証
  - ② 特定健診受診券（後期高齢者は長  
寿健診受診券）
  - ③ がん検診のハガキ（集団健診を受  
ける際に必要）
- 【受付時間】  
午前8時30分～午前11時
- 【対象】40歳以上の国保加入者およ  
び後期高齢医療保険加入者
- 【申込方法】 当日受付



【7月の集団検診の日程】

とき	ところ
7月2日(月)	宮里公民館
7月4日(水)	伊波公民館
7月9日(月)	饒辺公民館
7月10日(火)	山城公民館
7月11日(水)	江洲公民館
7月13日(金)	石川保健相談センター
7月17日(火)	石川保健相談センター
7月22日(日)	健康福祉センターうるみん
7月29日(日)	健康福祉センターうるみん

※黄色で塗りつぶしているのは日曜日に開催する集団健診の日程です。

平成23年度の健診受診率が上位の  
自治会を表彰しました

健診受診率向上の意識を高めるこ  
とを目的に、平成23年度の健診受診率  
が高い次の自治会を表彰しました。

- ・一位 山城区自治会（43・9％）
- ・二位 前原区自治会（42・6％）
- ・三位 高江洲自治会（40・6％）

平成24年度は受診率向上、健康づ  
くり推進のため基準受診率を超えた  
自治会へ健康づくり活動助成金を予  
算の範囲内で交付いたします。

うるま市民全体の健康保持、健康  
増進のためご協力をお願い致します。

お知らせ

地域・行政懇談会の開催について

秘書広報課

☎973-5079

市では、市政の現状や施策について  
広く市民に知らせるとともに、市民か  
らの要望、提言などを市政に反映させ、  
市民との信頼関係を形成することを目  
的に、うるま市自治会長連絡協議会と  
共催で開催します。

【開催地区】

中学校区単位の自治会とし、島しょ  
地域においては、伊計島と宮城島、平  
安座島と浜比嘉島、津堅島に属する自  
治会を単位とします。

【開催日時・場所】

開催地区自治会と調整し決定します。  
※日時等が決まりましたら、広報紙や  
ホームページ等でお知らせします。

【懇談会の進め方】

市長からの市政報告の後、開催自治  
会から提出されたテーマに沿って、意  
見交換を行います。

【参加方法】 住所を有する自治会にお  
問い合わせください。



5月22日に開催された平安座、浜、  
比嘉自治会の懇談会

平成24年度  
不発弾等探査要望者を募集

総務課

☎973-0606

沖縄県では「広域探査発掘加速化事  
業」として、民間開発が予定されてい  
る箇所や不発弾等が埋没しているとの  
情報がある箇所、過去に周辺で不発弾  
が発見されていて安全確認のために探  
査を希望する箇所等の要望箇所調査を  
実施しています。

【探査箇所の条件】

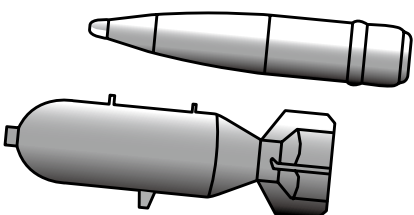
① 探査予定面積が100㎡を超える  
こと。

② 地主及び小作人が不発弾等探査・  
発掘に同意していること。

※諸条件により探査が実施できない箇  
所がありますので、詳しくは総務課  
防災係までお問い合わせください。

【要望調査期限】 6月14日(木)

【探査・発掘期間】 平成24年12月～平  
成25年3月(予定)



離職によって住居を喪失又はそのおそれのある方へ  
**〔住宅手当緊急特別措置事業〕**

生活福祉課

☎ 973-4982

離職者であつて、就労能力と常用就職の意欲がある方のうち、住宅を失つた、または失う恐れのある方を対象に住宅の確保と再就職の支援を目的に賃貸住宅の家賃について、6か月を限度として「住宅手当」を支給します。

【申請期間】 現在申請受付中  
 平成25年3月29日（金）まで

【申請場所】 生活福祉課（健康福祉センター3階）

【支給対象者】 申請時に次の要件のすべてに該当する方

- ①平成19年10月1日以降に離職した方
- ②離職前に主たる生計維持者であった方（離職前には主たる生計維持者ではなかったが、その後離婚などにより、申請時には主たる生計維持者になつている場合も含む。）
- ③就労能力と常用就職の意欲があり、ハローワークに求職申し込みを行い、就職活動を行う方
- ④住宅を失つた、または賃貸住宅に居住しているが、住宅を失う恐れがある方
- ⑤申請者及び申請者と生計を一つにしている同居の親族の収入の合計が次の金額であること  
 ・単身世帯：8万4千円に家賃額

※ただし住宅手当基準額が上限を加算した額未満

- ・2人世帯：17万2千円以内
- ・3人世帯以上：17万2千円に家賃額（ただし住宅手当基準額が上限）を加算した額未満

⑥申請者及び申請者と生計を一つにしている同居の親族の預貯金の合計が次の金額以下であること  
 ・単身世帯：50万円  
 ・複数世帯：100万円

⑦国の住居等困窮離職者等に対する雇用施策による貸付または給付（職業訓練受講給付金など）、自治体等が実施する類似の貸付または給付を、申請者及び申請者と生計を一つにしている同居の親族が受けていない方  
 ⑧申請者及び申請者と生計を一つにしている同居の親族のいづれもが暴力団員でない方

【申込方法】 申請時に申請者本人の顔写真の他に、本人確認、離職票、収入預貯金、求人申し込み等を確認できる書類、印鑑が必要です。  
 ※事前に電話にてお問い合わせください。

【社会福祉協議会の貸付制度】

賃貸住宅の入居に必要な敷金、礼金等の初期費用や当面の生活費等の一時的な資金が必要な方で社会福祉協議会の「総合支援資金」や「臨時特例つなぎ資金」の貸し付け要件を備えている場合は、貸し付けを利用することができます。詳しくは、うるま市社会福祉協議会（☎973-5459）までお問い合わせください。



家庭用生ごみ処理機購入助成金

環境課

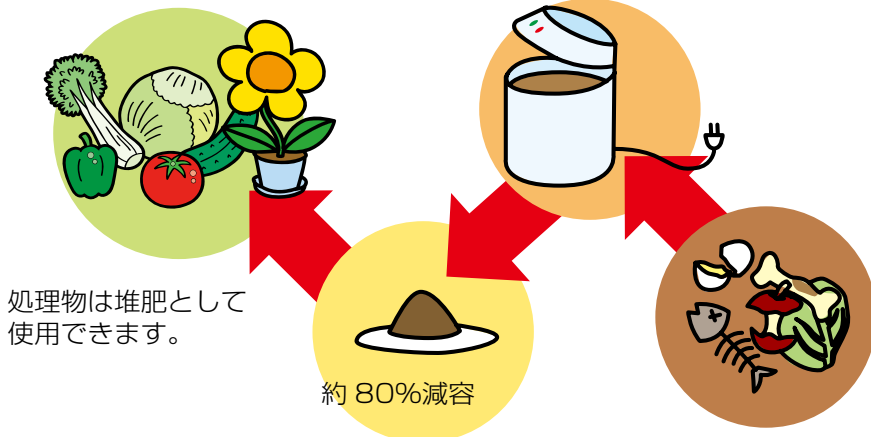
☎ 973-5594

家庭から出る生ごみの量を減らすため「生ごみ処理機」の助成を行っております。市内在住（1年以上）の方ならどなたでも交付を受けることができます。助成金の額は、処理機1基当たりの購入額の2分の1を助成（最大3万円）。一世帯につき1基とします。購入前に環境課で手続きを行ってください。

【対象】 うるま市に住所を有し、1年以上居住して市税等で滞納のない方（以前助成金の交付を受けて5年を経過していない方は申請できません）

【定員】 約20人（先着順）

生ゴミ処理機による減量化の過程



- 【申込時に必要なもの】
- ①住民票謄本
  - ②完納証明書（市民税・固定資産税・軽自動車税等）
  - ③助成金交付申請書（窓口にて）
  - ④印鑑
- 【申込場所】 環境課窓口（本庁地下）  
 【申込期間】 6月11日（月）～  
 ただし、定員に達し次第終了します。

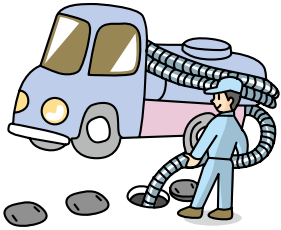
浄化槽の適正管理について

環境課

☎973-55594

浄化槽設置者の方は法定検査・保守点検・清掃が必要となっておりますが、管理不十分の浄化槽では油分が多く溜まり、汲み取りを行った後の処理を行う際に支障を来します。管理者は次の点に注意をしてご使用くださるようご協力をお願いします。

- ① 使用済みの油等はそのまま排水溝に流さず、紙類等にしみこませ可燃ごみとして処理（排出）してください。
- ② 洗濯の際には、各メーカーの指示量でご使用ください。
- ③ トイレを使用する際には、水洗トイレ専用のトイレトペーパーをご使用ください。
- ④ プロフ（送風機）の電源は切らないでください。
- ⑤ 業務上、油分を多く使用する事業所等はグリストラップを前設し、定期的にグリストラップ内の清掃を行ってください。
- ⑥ 定期的に浄化槽の保守点検及び汲み取りを行ってください。



ハブにご注意！

環境課

☎973-55594

沖縄県には22種類のヘビがいますが、毒ヘビは8種類で、その中で危険なのはハブ、ヒメハブ、サキシマハブ、タイワンハブの4種類です。ハブ対策として次のことに気をつけて、ハブによる被害を防ぎましょう。

ハブ対策の方法は

- ① 隠れ場所をなくす。
- ② 侵入を防ぐ。
- ③ ハブを見つけたら、警察に連絡する。
- ④ 畑や山では咬まれないよう工夫する。

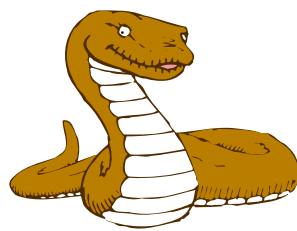
もし、ハブにかまれたら

- ① ハブにかまれたら、大声で助けを呼び、車で病院に運んでもらいましょう。（あわてて走ると毒の回りが早くなります。）
- ② 傷口から血と一緒に毒を吸い出します。（専用の吸引器がない場合は口で吸い出します。虫歯や口内にキズがあっても軽い炎症を起こすこともあります。が心配いりません。また、毒は飲み込んで、胃の中で消化分解されるので害はありません。）
- ③ 病院まで時間がかかる場合は、指が一本通る程度にゆるく縛ります。（傷口から心臓に近い部分をゆるく縛ります。強く縛ると血の流れが止

まり、逆効果になることもあります。また、必ず15分に1回はゆるめましょう。）

【ハブに関する連絡先】

- ・ ハブを見つけたら110番
- ・ ハブにかまれたら119番



農業用廃プラスチック回収について

農政課

☎965-5607

ビニールハウス、トンネル、マルチ等の施設栽培で使用した農業用使用済みビニール（農業用廃プラスチック）は、「廃棄物の処理及び清掃に関する法律」で産業廃棄物として位置づけられ、排出する農家自らの責任で適正に処理しなければなりません。

農業用廃プラスチックの適正な処理の推進を行い、農村環境の保全と農業の健全な発展に資するため、本市の農業関係機関、団体等の協力のもと、廃プラスチックの一元回収を次のとおり行います。

また、農家の経済的負担を軽減し、安定的な農業経営を支援するため、農業用廃プラスチックの回収及び適正処理に要する経費の一部を助成します。

詳しい回収方法や助成内容等については、うるま市役所農政課及びJAおきなわ（市内各支店）、又は花卉農協中部センターまでお問い合わせください。

【回収期間】

7月11日（水）～7月13日（金）の3日間

水俣病等特措法に基づく給付申請について

環境課

☎973-55594

かつて水俣湾や阿賀野川等の魚をたくさん食べ、手足にしびれなどの症状がある方、または、ご家族、ご友人、お知り合いの方がいらっしゃいましたら、熊本県、鹿児島県、新潟県の相談窓口にご相談のうえ、お早めに申請してください。

【受付期限】 7月31日（火）まで  
【申請についてのお問い合わせ】

- ・ 熊本県 環境生活部水俣病保健課 ☎096-3333-2300
- ・ 鹿児島県 環境林務部環境林務課 ☎099-2666-2584
- ・ 新潟県 福祉保健部生活衛生課 ☎025-2660-5204

緑の募金「緑化種苗資材等支給」事業について

農政課

☎965-5624

毎年、緑の募金へのご協力ありがとうございます。市民の皆様や事業所にご協力いただき多くの募金が集まりました。募金は、県緑化推進委員会を通じて、県内や国内の緑化活動に活かされています。

農政課では、緑の募金活動の一環として、市内の緑化を目的とした種苗や苗木等の支給を行います。支給金額は各種団体により異なります。

詳しくは、市ホームページまたは農政課までお問い合わせください。

【対象】市内自治会、小中学校、幼稚園、保育園、ボランティア団体等  
【申込方法】所定様式により申請書を提出

【申込期限】6月29日（金）まで  
※期限厳守



平成24年度 慰霊巡拝の実施について

市民生活課

☎973-5487

厚生労働省社会・援護局援護企画課から慰霊巡拝の案内があります。参加を希望するご遺族の方は市民生活課までお問い合わせください。

地名	内申締切日
沿岸地方	6月13日（水）
東部ニューギニア（1班・2班）	7月27日（金）
硫黄島（第2次）	
北ボルネオ	8月20日（月）
トラック諸島	10月3日（水）
マリアナ諸島	
フィリピン（1班・2班・3班）	10月5日（金）
硫黄島（第3次）	10月19日（金）
マーシャル・ギルバード諸島（1班・2班）	11月13日（火）

「環境月間」パネル展

環境課

☎973-5594

6月は「環境月間」です。地球温暖化防止、ごみ問題、資源リサイクルなど環境に関する写真・資料などの展示を行います。

【とぎ】

6月14日（木）～6月20日（水）

※最終日は午前中まで

【とぎ】健康福祉センターうるみん 1階展示コーナー

庭木等の剪定協力について

環境課

☎973-5594

梅雨の季節に入り、家庭の庭木等が道路へ繁茂し、ごみ収集車両等の通行に支障を来している箇所が市内で多く見受けられます。今一度、自宅の庭木等が塀等を超えて道路へはみ出していないかを確認していただき、庭木等剪定のご協力をお願いします。



電波利用環境保護周知啓発強化期間 6月1日～6月10日

STOP! 不法電波

あなたの無線機、技適マークついてる？

- 不法電波が電波環境に影響を与えることがあります。
- 電波利用には、免許が必要です。
- 外国規格の無線機は国内では使用できません。



総務省沖縄総合通信事務所 監視調査課 TEL.098 (865) 2308



# うるま市民無料相談所

## ①市民無料法律相談

うるま市顧問弁護士：ゆあ法律事務所 宮國英男弁護士

【とき】 毎月第2木曜日 午後2時～午後4時  
 【ところ】 石川庁舎（1階市民相談室）  
 【受付】 市民ロビー 午後1時受付開始

【とき】 毎月第4木曜日 午後2時～午後4時  
 【ところ】 本庁（1階市民相談室）  
 【受付】 2階市民生活課 午後1時受付開始

### ※先着8名

午後1時から受付カードを配布しますが、法律相談は先着8名までとなっておりますので、お早めにご来庁ください。窓口が大変混み合い相談を受けることが出来ない場合がありますので予めご了承ください。

## ②人権相談

近隣のトラブル、家庭内のもめごと、いじめ、体罰など人権に関する相談を行います。

【とき】 平日 午前8時30分～午後5時15分  
 【ところ】 那覇地方務局 沖縄支局  
 ☎ 937-3278

## ③行政相談

国の行政・特殊法人についての意見、要望など行政に関する相談を行います。

【とき】 平日 午前8時30分～午後5時15分  
 【ところ】 沖縄行政評価事務所  
 ☎ 867-1100

## ④消費者相談

消費生活に関する商品やサービスの契約トラブル（悪質商法、架空請求、多重債務等）の相談を行います。

【とき】 毎週水曜日 午前10時～午後4時  
 【ところ】 本庁1階市民相談室  
 ※消費者相談は沖縄県県民生活センター（☎ 863-9214）でも平日相談可能です。  
 【お問い合わせ】 ①～④市民生活課 ☎ 973-5487

## ⑤市民こころの健康相談

さまざまな悩みでストレスをかかえている方を対象に、臨床心理士がカウンセリングを行います。

【とき】 6月26日（火）午前9時～午前11時  
 【ところ】 健康福祉センター（うるみん）3階相談室  
 ※お電話や来所での予約が必要です。  
 【お問い合わせ】 ⑤健康支援課 ☎ 973-3209

## ⑥子どもSOS相談メール

子ども本人からの悩み相談（いじめ、親子・友人関係など）や子育て中の親などから子育てに関する悩み全般を受付けします。

【メールアドレス】 kodomo-soudan@city.uruma.lg.jp  
 ※名前、住所、連絡先、電話番号を必ず記入してください。記入がない場合は回答できません。※確認や回答には時間がかかります。※緊急を要する場合はお電話ください。  
 【お問い合わせ】 ⑥家庭児童相談室 ☎ 973-5041

※相談は無料で秘密は固く守られます。  
 お気軽にご相談ください。

## 第8回うるま市民総合文化祭舞台の部

### うるま市文化協会

☎ 978-23329

「いつまでも高めらなうるま市の文化」をテーマに、今年も市文化協会の会員による舞台発表を開催します。多くの市民のご観覧をお待ちしています。

### 【とき】

・7月14日（土）  
 昼の部 午後2時開演  
 夜の部 午後6時開演  
 ・7月15日（日）午後2時開演

【ところ】 市民芸術劇場 響ホール  
 【入場料】 500円  
 ※高校生以下は無料

### 募集

「第8回しまくとぅば語やびらうるま市大会」出場者募集

### うるま市文化協会

☎ 978-23329

ふるさとの言葉に対する関心を高め、その価値を見直す機会を提供し、

地域文化の継承発展を目的として毎年行っている同大会への出場者を募集致します。

優勝者は、9月15日に開催される「しまくとぅば語やびら県大会」に派遣されます。あなたのご参加、お待ちしております。

【とき】 7月28日（土）午後2時～

【ところ】 勝連庁舎シビックホール

### 【対象】

・第一部：小学生・中学生・高校生  
 ・第二部：一般（各地域の独自性を出せること）

【申込方法】 所定用紙に必要事項を記入し、文化協会へ提出してください。

用紙は、文化協会（勝連庁舎シビックセンター内）、文化課（うるま市民芸術劇場内）にて配布しています。

【申込期限】 6月28日（木）

【テーマ】 自由

※小・中・高については地域に伝わる昔話や民話等でも可能です。

※制限時間5分以内

【発表方法】 「話し言葉による発表」を原則とし、1人又は複数1組での発表とする

## 男女共同参画コーナー どーおもう？



どーして  
お母さんばかりなんだらうね。

企画課 ☎ 973-5005

「第8回うるま音楽祭」で歌ってみませんか？

### 文化課

☎ 973-4400

今年、11月に「第8回うるま音楽祭」が開催されます。女声、男声、混声合唱団に参加し、今年一緒に歌っていただけの出演者を募集いたします。ご希望の方はお申し込みください。

【と き】 11月11日(日)

【と こ ろ】 市民芸術劇場 響ホール

【対 象】 18歳以上で練習・本番に参加できる方

【申込期限】 7月31日(火)

【練習日程】 毎週土曜日

午後4時～午後7時

【練習場所】 いずみ苑2階ホール(宇栄野比在)、うるま市民芸術劇場リハーサル室

※練習日程・場所は変更になることがあります。

### パソコン初級受講者募集

NPO法人沖縄ハイサイネット

☎ 929-11220

中高年の生活に役立つパソコン入門

【と き】

7月3日(火)～9月18日(火)

毎週：火曜日午前10時～正午

午後2時～午後4時

【と こ ろ】 いちゅい具志川じんぶん館

【対 象】 55歳以上の初心者

【定 員】 30名程度

【受講料】 7,500円(3か月分)

【教材費】 1,500円

【受付場所】 じんぶん館ロビー

※電話での申込はできません。

【受付日時】 6月12日(火)

午前10時～正午(先着順)

※ windows 7、office 2010 使用。

※ 中級・上級講座もあります。

### 放送大学10月入学生募集

放送大学沖縄学習センター

☎ 895-5952

放送大学では、平成24年度第2学期(10月入学)の学生を募集中です。

放送大学はテレビやラジオの放送やインターネットをとおりて学ぶ通信制の大学です。

心理学、福祉、経済、歴史、文学、自然学科など幅広い分野を学べます。

【対 象】 15歳以上ならば誰でも

【申込方法】 インターネット出願や郵送による出願

【出願期間】 6月15日～8月31日

※インターネット出願は6月1日から受付開始

資料を無料で差し上げていますので、お気軽に放送大学沖縄学習センターまでご請求ください。

放送大学ホームページでも受付けております。

ご寄付・ご寄贈ありがとうございます

うるま市育英会へ

☆うるま市商工会様より10万円の寄付  
 ☆島袋 ヨシ様 (字高江洲) より10万円の寄付

うるま市社会福祉協議会へ

☆兼城 ナヘ子様 (字安慶名) より5万円の寄付  
 ☆うるま市商工会様より10万円の寄付  
 ☆仲本 良裕様 (字西原) より10万円の寄付  
 ☆瑞慶山 良哲様 (みどり町) より10万円の寄付  
 ☆島袋 ヨシ様 (字高江洲) より10万円の寄付

うるま市の人口

平成24年5月1日		前月比
人口	119,564人	+6
男	59,729人	-31
女	59,835人	+37
世帯数	45,968戸	+121

消防活動状況 (平成24年4月)

救急出動件数 ..... 494件 (1,953件)  
 搬送人員 ..... 470人 (1,818人)  
 火災件数 ..... 4件 (9件)

( ) は平成24年1月からの累計。

- ◎あなたも救命のリレーに参加しませんか。
- ※ AEDは誰でも使える救命の道具です。応急手当講習会を受講して使い方を覚えましょう!
- ◎救急出場が増加傾向です。軽い病気やケガの時は近くの医院、診療所での受診をおすすめ致します。(救急車の適正な利用をお願いします。)

**大切な命を守るため、住宅用火災警報器を設置しましょう。**

「第8回うるま市民書道展」作品募集  
 文化課  
 ☎973-14400

市書道振興会・市教育委員会・市文化協会共催の市民書道展を開催します。市民多数の応募をお待ちしております。

【受付日時】 7月29日(日)  
 午前10時〜正午(時間厳守)

【受付場所】 石川保健相談センター(石川庁舎隣)

【応募規定】  
 ・市内に居住又は勤務している大学生、一般人。一人2点以内

・課題内容は書道一般とし、篆刻、墨絵も可(着彩画は不可、出来るだけ画譜を入れる)。規格は随意とする。

・軸装又は額装とする

・釈文は楷書でわかりやすく。(活字の「コピー」も可)

・落款印を押印する。

・会費3千円は受付時に納入する。

・誤字、脱字には十分ご注意ください。

【展示会場】 石川保健相談センター

【展示期間】 10月5日(金)〜10月8日(月)

【お問い合わせ】 うるま市書道振興会  
 会長 伊覇 和男(峻道)  
 ☎973-93334



6月23日～6月29日は男女共同参画週間です。

平成24年度のキャッチフレーズ

## あなたがいる わたしがいる 未来がある

**Q** 「男女共同参画社会」  
ってどんな社会？

**A** 「男女共同参画社会」とは、性別に関わりなく、互いに人権を尊重しその個性と能力を十分に発揮できる社会のことです。

たとえば…身近でこんなことありませんか？

無意識のうちに「男だから」「女だから」という理由で、何かをあきらめたり、我慢したりしてはいないでしょうか？性別によって生き方や人生の選択に制限を及ぼし、一人ひとりの個性を発揮する機会を奪うことがあっては問題です。男女共同参画社会の実現のためには、「男だからこうすべき、女だからこうあるべき」といった、性別で固定的に役割を決めてしまう意識に気づくことが大切で、その意識を社会全体で見直していく必要があります。

## パネル展

6月23日(土)～6月29日(金)

うるま市女性団体連協議会活動報告状況

場所：健康福祉センター  
うるみん 1階 ロビー



## 「うるま市男女共同参画社会づくり推進補助金」 申請団体 募集します!!



男女共同参画について考える講座を開催したい!女性にも男性にも暮らしやすい社会を実現するための活動をしたい!そんなグループを応援します!

- ◎補助対象事業：男女共同参画社会づくりに関する事業
- ◎補助金額：1団体あたり2万円を上限として交付します。
- ※お問い合わせ先：企画課共同参画係 ☎098-973-5005



## 「男女共同参画国内外研修派遣事業」 への参加者募集!



うるま市では、「日本女性会議2012仙台」「沖縄県女性の翼」への参加者を募集しています。

①「日本女性会議2012仙台」

研修期間：平成24年10月26日(金)～10月28日(日) 場所：宮城県仙台市

②「沖縄県女性の翼」

研修期間：平成24年10月頃予定 研修国：フランス

【応募対象】市内に住所を有する20歳以上の男女。補助金あり。ただし上限額4万円。

【申込方法】応募用紙(企画課窓口に設置または市ホームページからダウンロード可)に必要事項を記入のうえ、お申込みください。

【申込期限】平成24年7月31日(火) \*詳しくは企画課 共同参画係 ☎973-5005

