

# 8

No.077

2011年8月1日

# あさ

まちの話題	P2-3
年金だより／としょかんだより	P4・P5
うるま市地名散歩 <sup>15</sup>	P6
保健師一口アドバイス	P7
都市計画課からのお知らせ	P8
風水害に備えて	P9
世界のウチナンチュ大会について	P10
うるま市指定地域密着型サービス事業所の紹介	P11
くらしの情報	P12-19
うるま市エイサーまつり	P20

観光シーズン到来！ 水牛車に揺られ自然を楽しむ親子  
(撮影場所：ビオスの丘)



永年の功績が讃えられ叙勲を受章

平成23年 春の叙勲・危険業務従事者叙勲

公共の利益のために、それぞれの道で永年にわたって尽力され、多大な功績を残された方々に贈られる叙勲や叙位叙勲及び警察官や自衛官ら危険性の高い仕事に従事した危険業務従事者叙勲が発表されました。(順不同)



瑞宝双光章



玉榮 徳治 氏  
(字安慶名)  
教育功労  
元公立中学校長



瑞宝双光章



嶋田 政治 氏  
(字西原)  
防衛功労  
元1等海尉

瑞宝单光章



祖堅 清康 氏  
(勝連内間)  
警察功労  
元県警部補



後六位瑞宝双光章



木元 敏行 氏  
(みどり町)  
防衛功労  
元2等陸尉



玉城 昌治 氏  
(字西原)  
防衛功労  
元准陸尉

字赤道

久田 通明 氏

元沖縄市立コザ中学校長  
(5月23日逝去)



前堂 恒夫 氏  
(字大田)  
警察功労  
元県警部

稽古の成果を披露

第7回うるま市民総合文化祭

7月16日、17日の2日間、「うちそろて高めらな、うるま市の文化」をテーマに文化祭が市民芸術劇場で開催されました。かぎやで風で幕が開け、琉舞や大正琴など文化協会の会員による舞台発表が行われました。会員各部の熱演に、詰めかけた観客から、大きな声援が聞かれていました。



幕開けの古典音楽斉唱



東照子琉舞道場による加那ヨー

## 6/22 住宅用火災警報器設置促進活動

幼年消防クラブのハッピーネス保育園の園児たちが、イオン具志川ショッピングセンターで、空手やダンスなどの防火演技を披露し、訪れた人々に住宅用火災警報器の設置を呼び掛けました。



## 7/3 ふれあいスポーツ大会

陸上競技及びレクリエーションを通じ友情を深め、心身共に健やかな子ども育成を図ることを目的に、石川地区子ども会育成者連絡協議会主催による「ふれあいスポーツ大会」が、石川運動場で行われました。大会には小中学生約470名の子ども達が参加し、学年別リレーや走り幅跳びなどの競技で熱戦が繰り広げられました。



## 7/6 高座観賞会

児童に落語・演芸の観賞を通じてその面白さや文化について学んでもらおうと、田場小学校で高座観賞会が行われました。



児童たちは、鏡味仙かがみせんしろうしろう師匠の曲芸や桂才賀かつらさいが師匠の落語を楽しみました。

## 7/7 短冊に願いを込めて

毎年ビオスの丘が開催する七夕のイベントに、ラスカル保育園の園児たちが招待されました。

園児たちは、用意された笹に自分の願いを書いた短冊を飾り、三線の伴奏に合わせて「七夕の歌」を元気よく歌った後、湖水観賞舟に乗って湖を遊覧するなどし、七夕の日を楽しく過ごしました。



## 走り高跳びで沖縄一

### 第27回 全国小学生交流沖縄大会

6月11日、沖縄市陸上競技場で行われた第27回全国小学生交流沖縄大会で、うるま陸上クラブ所属の比屋根桃果さんひやねももか（城前小学校6年生）が、走り高跳びで1m25cmを跳び、見事優勝を収めました。

8月に神奈川県の日産スタジアムで行われる全国大会に派遣されることになった比屋根さんや関係者が、7月8日、市役所を訪れ、島袋市長と謝敷教育長へ喜びと全国大会に向けての抱負を語りました。



優勝の報告に訪れた比屋根さんと関係者

## 青少年の健全育成を支援

### うるま市民総決起大会開催

夏休みを目前に控え、青少年の深夜はいかいなどを防ぐ目的に7月15日、「青少年の深夜はいかい防止」、「未成年者飲酒防止」県民一斉行動うるま市民総決起大会が、きむたかホールで行われました。大会では、中学、高校、保護者の各代表による意見発表のあと、「非行の芽生えを許さない『愛の一声運動』を展開しよう」などの大会宣言が読み上げられました。



多くの関係団体が参加して行われた大会の様子



# 国民年金保険料の「追納」をおすすめします

国民年金の保険料を免除したのはいいけれど、将来もらえる年金額が少なくなっちゃうなあ…



## そんなときには「追納制度」!

余裕ができた時に国民年金保険料を追納(後払い)することで、受給額を満額に近づけることができます!



### 10年前までの保険料を払えます!

国民年金保険料の免除(全額・一部納付)・若年者納付猶予・学生納付特例の承認を受けた期間がある場合、保険料を全額納めたときよりも老齢基礎年金の受け取り額が少なくなります。

そこで、これらの期間は、10年以内(例えば平成23年4月分は平成33年4月まで)であれば、あとから保険料を納めること(追納)ができます。

所得に余裕ができたときに、保険料の追納(後払い)をしておくことで、将来もらえる年金額を増やすことができます。

また、国民年金保険料は支払った金額全額が、所得申告の際「社会保険料控除」の対象になりますので、節税にもつながります。

受給額を満額に近づけるために、「追納制度」をぜひご利用ください。

※免除の承認を受けた3年度目以降に保険料を追納する場合には、当時の保険料に加算金がつきますので、早めの追納をおすすめします。

年度	全額免除・納付猶予・学生納付特例 (加算額)	4分の1納付 (加算額)	半額納付 (加算額)	4分の3納付 (加算額)
平成13年度	15,350円 (2,050円)	—	—	—
平成14年度	14,760円 (1,460円)	—	7,380円 (730円)	—
平成15年度	14,540円 (1,240円)	—	7,270円 (620円)	—
平成16年度	14,340円 (1,040円)	—	7,170円 (520円)	—
平成17年度	14,380円 (800円)	—	7,190円 (400円)	—
平成18年度	14,440円 (580円)	10,830円 (440円)	7,220円 (290円)	3,610円 (150円)
平成19年度	14,470円 (370円)	10,840円 (270円)	7,230円 (180円)	3,610円 (90円)
平成20年度	14,580円 (170円)	10,940円 (130円)	7,290円 (90円)	3,640円 (40円)
平成21年度	14,660円 (0円)	10,990円 (0円)	7,330円 (0円)	3,660円 (0円)
平成22年度	15,100円 (0円)	11,320円 (0円)	7,550円 (0円)	3,770円 (0円)

※平成24年3月末日までに追納する場合の1ヵ月分の保険料額。( )内は加算額

○追納のお申し込みは

市役所年金係または、コザ年金事務所  
(☎973-3437)へご相談ください。

## 継続申請の結果通知を受け取られた方へ

免除申請の結果通知が「期間延長承認」となっている方は継続申請が承認された方です。次年度以降は結果通知が届くのをお待ちください。

※継続を希望したうえで免除を申請していても(全額又は若年者納付猶予のみ継続希望可)、年度毎に所得審査がありますので世帯構成や所得に大幅な変動がある場合は免除が承認されない場合があります。

結果通知が「不承認」で免除が却下された方には、納付書が届きます。

全額免除又は若年者納付猶予が不承認となっても、一部免除(3/4免除・半額免除・1/4免除)に該当する場合がありますので、年金係までご相談ください。



☆借りた資料は、中央館・石川館・勝連館、どの図書館でも返却できます。

☆図書館にない本は、リクエストすることができます。

## 今月のおすすめ資料

図書館では、毎月テーマ別に特集を組んでたくさんの資料を展示・紹介しています（おすすめ資料）。

### ★今月のテーマはこれ！★

中央館 夏の日（一般）

家族で楽しい夏休み（児童）

石川館 夏のエコ・アイデア（一般）

およくのディスク！（児童）

勝連館 おうちエコ



☆館内利用者用コンピュータ端末及びホームページからご覧になれます。

# としょかんだより



中央図書館 ☎974-1112

石川図書館 ☎964-5166

勝連図書館 ☎978-4321

うるま市立図書館ホームページ <http://www.library.city.uruma.lg.jp/>

図書館を利用する時に知っている役立つ知識や情報を紹介するコーナー

## としょかん達人への道

### その4. 本の分類②

うるま市立図書館で使っている分類法、日本十進法(NDC)では、内容によって、10のテーマに分けていくことを繰り返して、細かく分類しています。

例えば「天気」に関する図書は、下のように分類しています。

0-総記	0-自然科学	0-地球科学、地学、地質学
1-哲学	1-数学	1-気象学
2-歴史	2-物理学	2-海洋学、陸水学
3-社会科学	3-科学	3-地震学
4-自然科学	4-天文学、宇宙科学	4-地形学
5-技術	5-地球科学、地学、地質学	5-一般地質学
6-産業	6-生物科学、一般生物学	6-地史学、層位学
7-芸術	7-植物学	7-古生物、化石
8-言語	8-動物学	8-岩石学
9-文学	9-医学、薬学	9-鉱物学、結晶学

「天気」に関する図書には、「451」の数字が割り振られる

## 元素と密につきあう本

夏休み ⇒ 宿題 ⇒ 自由研究 ⇒ 理科 ⇒ 科学 ⇒ 周期表！という連想から、今回は「元素」について書かれた本をご紹介します。

### 世界で一番美しい 元素図鑑

セオドア・グレイ著／創元社

元素って綺麗！  
元素を芸術品のように掲載。  
元素について、どのような性質か、どういったことに使われているかを楽しく解説しています。写真集としても鑑賞できる「美しい図鑑」です。

（一般書）所蔵館 中央・石川

### 完全図解周期表 第2版

たまおこうへい 玉尾皓平 監修／ニュートンプレス

周期表も変化する！  
1版から3年を経て…  
2010年周期表にCnが加わった！

（一般書）所蔵館 石川

### ノーベル賞 110年の全記録

ニュートンプレス

周期表を見つめる目  
日本人のノーベル賞受賞者15人の詳しい研究や秘話を収録。

（一般書）所蔵館 中央・石川・勝連

### 元素がわかる事典

みやむらかずお 宮村一夫 監修／PHP研究所

元素の基本を学ぼう  
元素について知りたいと思ったら、この本におまかせ！

（児童書）所蔵館 中央・勝連

## 行事案内（8月～9月初旬）

	行事	日時	サークル名等
中央	おはなし会	毎月第2土曜日 午後3時～	図書館スタッフ
	あかちゃんのためのおはなし会	毎月第3木曜日 午前11時～	すだちの会
	夏休み親子工作教室	8月24日(水) 午後2時30分～	市内在住の小学生親子 先着10組 受付：7月27日～
石川	おはなし会	毎月第3土曜日 午前10時30分～	コスモスの会
勝連	読み聞かせ会	毎週金曜日 午前10時30分～	ラビット
	おはなしパラダイス たのしいおはなし会	9月10日(土) 午前10時30分～	すだちの会

## 図書館休館日

- ・毎週月曜日
- ・8月25日(木) 館内整理日

★9月13日(火)～9月30日(金)★  
蔵書点検・システム入れ替えのため、休館



# うるま市地名散歩⑮

名嘉山 兼宏

## 安慶名 (アギナー)

### 安慶名の歩み

安慶名は、方言でアギナーという。『おもろさうし』には、「あげなわ」、または「あげな」と表記されている。安慶名グスクは、按司時代に伊波按司系の大川按司が14世紀ごろに築城したと伝えられる。このグスクは、安慶名の東北を流れる天願川中流河畔に位置する。屋良の大川城や北谷の大川城と区別するため安慶名大川城ともいわれた。

安慶名は、その城下村として尚真王が中央集権を確立するまで具志川一帯の中心的集落であった。

王国時代末期には、首里、那覇、久米村などから流れてきた士族が安慶名周辺の西原や平良川に屋取集落を形成した。

終戦後は、安慶名十字路から北東・

天願方面にかけて広大な米軍基地があつて安慶名倉庫や田場倉庫があつた。安慶名は、与勝半島へぬける県道8号線と天願・石川と北部方面とを結ぶ県道75号線が交差する交通の要地にあつて「アギナー街小」が誕生、具志川村内はもとより、隣接する町村の中心地として発展、ベニヤ通り、瑞慶山通り、アメリカ屋通りなどにぎやかな通りがあり、多くの商店、飲食店、娯楽施設が建ち並び活気を呈していた。昭和30年代の映画の全盛期には、4軒もの映画館があつた。

安慶名市街地の北東に隣接していた米軍施設は復帰後返還され、天願土地区画整理事業として市役所をはじめ、学校、住宅、商店、飲食店などが建設され「みどり町」が誕生した。旧安慶名市街は安慶名地区再開発事業によって整備されつつある。

### 安慶名の地名を考える

安慶名の地名については、次のような説がある。

一、『沖繩地名考』(宮城真治)は「キナーもしくはチナーは、(開墾地、あるいは焼畑)を意味することばである。例えば開墾地の畑をチナー畑、開墾地の芋

をチナー芋と言っているように安慶名は(開けキナー義であろうか)。即ち、その語源のアケキナーが(アキナー)となつてそれが、安慶名と表記され、その意味は開墾地であるとしている。二、天願小学校の17代校長の森根賢徳先生(故人)は、次のように語っておられた。「かつての天願川の水量は、現在の何倍もの豊かさがあり、安慶名グスク付近まで船が航行できた筈である。その船を係留する時の(揚げ縄・アゲナワ)からアギナーになつた。その意味は船の縄を係留するところ」とされている。

二説とも安慶名の歴史的背景や地理的な条件を根拠にした見解である。私見として、アギナーのアギは陸のことで、ナーは場所・広場の庭のことで場所を表し、その語源は陸庭で意味は陸の広場ということではないか。陸の広場というのは意味がおかしい感もあるが天願川河口や田場港あたりから上陸すると一帯は安慶名方面まで広原が広がる。そして安慶名グスクの頂上から見渡す一帯は大陸的な感じがし、まさに陸の庭である。さらにみどり町にあつた「前門口原」の地名はその庭(陸)に上がる場所(門口)としての地名を

残している。

ちなみに、奄美大島の瀬戸内町に「阿木名」、俗に「アキニヤ」というところがあるが、阿は丘・丘陵のこと、木名は草木の生えた場所、阿木名は「丘陵にある畑」を意味するとある「角川地名大辞典・鹿児島県」。

### 亀甲原

安慶名グスクの位置する一帯を「亀甲原」という。安慶名グスクの形状をよく見ると亀が座して、しかも頭をもたげている格好をしており、その形状から亀甲原と呼ばれた。

他に、市内上江洲にも亀甲原があり、やはりその形状から命名されたものと思われるが、ただ地元のお年寄りの話では、一帯には亀甲墓が多くあるからとのことである。

県内には亀甲原地名は多くあるが『沖繩地名総集・大城盛光 編著』を見ると「カメコウバル」「カメコオバル」「カミクウバル」「カミクウバル」など地域によっていろいろな呼び方がある。





うるま市全体の肥満者は徐々に減少傾向ですが、20代・30代男性の肥満者は増加しています。

平成17年に健診を受けた方のうち、BMI（\*参照）25以上の男性は38.9%でした。それに対して、平成22年に健診を受けた方では、43%と増加しています。**約2人に1人は、肥満といえます！**

20代・30代というと、ほとんどの方が社会人になり、学生時代に比べると、日常の運動量は減少しています。中には付き合い等で飲酒の機会が増えた方や、移動手段はほとんど車という方も多いのではないのでしょうか。**若いから大丈夫といって、油断してはいけません。**10代の頃に比べて、運動量も減ってきている中、同じ量の食事をしていては、肥満へとまっしぐらです。

若いうちから、生活習慣を見直し、改善することで生活習慣病を予防できます。

# 2人に1人！あなたは？ 20代・30代男性の肥満が増えています

## \*BMIの判定方法

体重(kg) ÷ 身長(m) ÷ 身長(m)

BMI	判定
18.5未満	やせ
18.5以上 25未満	普通
25以上	肥満

保健指導を、ご自身の健康のために取り入れてみませんか

今年度も5月から特定健診が始まっています。健診を受けたあなた！今後の健康づくりのため、保健指導を受けてみませんか。保健指導では、一緒にあなたの健康づくりをお手伝いしています。健診を受けっぱなしにするのではなく、健診結果から自分自身の体の状態を把握して、生活習慣を見直すことが、今後の健康生活に大きく影響します。

ここで、保健指導を受け、生活習慣改善の工夫ができた方を1人ご紹介いたします。

## Mさん・男性

指導前	指導後(6か月後)
体重 66.9kg	63.8kg(-3.1kg)
腹囲 87cm (男性85cm以下)	84.9cm(-2.1cm)
中性脂肪 201mg/dl (基準値 149以下)	133mg/dl(-68mg/dl)

自分の健康を見直すことが、出来たよ。



Mさんは、保健指導を受けることで、生活習慣と健康の結びつきを理解し「運動量が少ないと体重は増えていく」ことを知りました。そこで自身の目標を立て、生活習慣の見直しや改善をする事で、「ベルトの穴が3つ縮まった」「下腹の肉がたまめなくなった」等、確実に体重が減ったことを実感しました。

あなたも一緒に、Mさんの様に生活習慣を振り返り、健康的な体づくりをめざしませんか。

## 気をつけよう！熱中症

梅雨も明け、沖縄も本格的に夏本番を迎えています。その中で気になることといえば、熱中症です。

熱中症とは、気温が高いことなどで、身体の中の水分や塩分（ナトリウムなど）のバランスが崩れ、体の調整機能が正常に働かなくなることです。重症化すると死に至る可能性もありますが、以下のことを心がけると、防ぐことができます。

### 予防が大切です！

- ・こまめに水分をとりましょう。
- ・服装は襟元をあけるなど工夫しましょう。
- ・日傘や帽子を利用しましょう。
- ・室内では、適度な通風や冷房設備を設けるなど工夫しましょう。
- ・定期的に水分・塩分（食事の際、味噌汁等）をとりましょう。
- ・急な暑さには注意しましょう。
- ・炎天下での長時間の作業や海水浴は避けましょう。



# うるま市の計画的なまちづくりに向けて「特定用途制限地域」の指定を予定しています。



## どんな制度？

■「地域にとって望ましくない建物」を定め、その立地を法的に規制する制度です。

都市計画区域内※1であって用途地域が指定されていない、いわゆる“用途未指定地域”は、都市計画法上、建築物等の用途に関する規制が存在しないため、地域にとって望ましくない建物※2の立地が進行する可能性があります。“特定用途制限地域”は、これらの望ましくない建物の立地を規制する制度です。

※1 うるま市の全域が都市計画区域に指定されています。

※2 その地域に生活する上で、騒音や振動、渋滞、日照、深夜営業等による治安や光害、風紀を乱す恐れや通学路の危険性等、様々な問題の発生要因となる建物です。



## なぜ、うるま市で指定が必要なの？

■用途未指定地域の現況…

用途未指定地域では、以下のような状況が見られます。

- 大規模商業・娯楽施設などの立地が進み、景観的、環境的な誘導が必要となっています。
- 用途地域の縁辺部や既存集落の周辺においては、住宅と畜舎が近接していることで悪臭問題が発生しています。

■今のままでは…

このまま規制の緩い状態が続けば、既に規制されている大規模集客施設（10,000㎡以上）を除いて、現在お住まいの方たちにとって建ってほしくない様々な建物の進出により、良好な居住環境が阻害される恐れがあります。

■そこで、うるま市では…

既存の問題（悪臭など）の拡大防止とあるべき土地利用への規制誘導を行なうために、良好な住環境を形成・保持していく上で望ましくない建物の立地を制限する“特定用途制限地域”の指定を行う予定です。



## うるま市における指定方針について

■市のほぼ全域で「特定用途制限地域」の指定を考えています！



■石川地域から先行して指定します…

特に住宅と畜舎が近接していることによる悪臭問題への対処やインターチェンジ周辺の景観的、環境的な誘導を図ることが緊急の課題となっている石川地区から先行指定する考えです。

■具志川・勝連・与那城地区は…

地域毎に課題や特性が異なることから、継続的にその地域のあるべき方向性や課題、具体的な規制の内容を皆さまと一緒に考え指定する予定です。



※指定しない地域は…

- 用途地域が指定されている区域（上図の白色区域）
- 保安林
- 軍用地（上図の白色区域）
- 既にまとまった広大な範囲で農振農用地が指定されており都市的な法規制を行うことが適当でない区域

お問い合わせ：都市計画課 ☎965-5620



# 風水害に備えて

## 事前対策のポイント

総務課 防災係  
☎973-0606  
うるま市消防本部  
☎973-4838

台風や豪雨などによる風水害は、対策によって被害を最小限に止めることができます。気象情報に十分注意し、早めの備えを心がけましょう。

### 台風から住まいや身を守る！

沖縄地方に近づく台風は、最も勢力が強くなったり、移動速度が遅くなったりするため沖縄地方では長い間、台風の影響を受ける場合があります。

台風災害の防止・軽減には普段からの備えと早めの台風対策、また、台風接近時においては、常に最新の台風情報入手し、不要不急の外出を控えましょう。



台風が接近したら、  
まず家の補強を！

雨戸・窓ガラス・塀・アンテナ・看板・外まわりの生活用品の固定など

### 停電や断水に備え、

### 非常用品のチェック！

食糧、飲料水、懐中電灯、ラジオ、ライター、衣類、簡易な医薬品など



### 無理は禁物

風雨が強くなってから対策を始めるのは危険がともなうので、台風の接近が予測されたときには早め早めに準備をしましょう。

### 局地的大雨から身を守る！

近年、局地的大雨により、河川や排水溝などの思わぬ場所で急激な増水（鉄砲水）被害が発生しております。これら急激な増水（鉄砲水）を事前に予測することは困難ですが、「付近に黒い雲があり周辺で大雨が降っている」「周辺で雷が聞こえる」などの現象を確認し

た場合、上流で雨が降っている可能性がありますので、河川や排水溝などの場所から離れましょう。

また、このような場所で子供が遊んでいる場合は、地域で声を掛け合い、子供たちを危険から守りましょう。

### 大雨や洪水などの

### 警報と注意報について！

市町村ごとに発表されます注意報や警報に注意しましょう。また、洪水などの場合は、高いところに避難して救助を待ちましょう。

### 山間部・傾斜地・がけ近くは、土砂災害に注意！

土砂災害の前兆として、「小石がパラパラ落ちる」「地面にひび割れができる」「斜面から濁った水が流れ出る」など、これらの現象を発見したら注意しましょう。



## わが家の風水害対策

台風や集中豪雨に対する備えは万全でしょうか。家の中や周囲をしっかりとチェックしておきましょう。

### 屋根

- 瓦のひび割れ・ズレ
- はがれはないか
- トタンのめくれ
- はがれはないか
- 水タンクの落下のおそれはないか

### ベランダ

- 鉢植えや物干しざおなど飛散の危険が高いものは屋内へ

### 雨どい・雨戸

- 落ち葉や土砂が詰まっていないか、継ぎ目はずれや塗装のはがれ、腐りはないか
- 雨戸にガタツキやゆるみはないか

### 外壁

- モルタルの壁に亀裂はないか
- 板壁に腐りや浮きはないか
- プロパンガスのボンベは固定されているか

### ブロック塀

- ひび割れや破損はないか

### 窓ガラス

- ひび割れ、窓枠のガタツキはないか。また強風による飛来物などに備えて、外側から板でふさぐなどの処置を

# 世界のウチナンチュ大会10月開催

## 海外移民の始まり

1990年から始まった、全国・世界各地にいる沖縄県系人（「ウチナンチュ」）が約5年に1度母県、沖縄に集まるイベント、「世界のウチナンチュ大会」が今年の10月に開催されます。

現在、世界各地には約40万人の沖縄県系人が在住しています。沖縄県の集団移民は、1899

（前夜祭：10月12日（水）、本大会：10月13日（木）～10月16日（日））

（明治32）年にハワイに渡った26名から始まりました。

第5回目の今大会キャッチフレーズは、おきなわの伝統芸能や魂、ウチナンチュの絆がいつまでも有り続けほしいという思いを込めた、「くちゅら島の魂響け 未来まで」となっております。

ハワイ移民を皮切りに、北米、中南米、アジアなどへ次々と進出しました。

回を重ねるごとに海外参加者が増えており、今回はメイン会場を昨年完成した那覇市の「セルラスタジアム」に移し、海外から約5,000人の参加者を見込んでいます。

慣れない環境、想像以上の重労働、言語の違いなど、立ちはだかった多くの困難をウチナンチュの「イチヤリバチャードー」「ユイマール」精神で乗り切り、現代の活躍の土台を築きました。

1948年には、戦争で壊滅的な打撃を受けた沖縄の惨状を伝え聞いたハワイのウチナンチュが中心となり、550頭の豚を沖縄へ運び、戦後復興の礎を築いたと言われています。豚輸送の立役者となった7人のうち4人がうるま市の出身です。

1948年には、戦争で壊滅的な打撃を受けた沖縄の惨状を

伝え聞いたハワイのウチナンチュが中心となり、550頭の豚を

沖縄へ運び、戦後復興の礎を築いたと言われています。

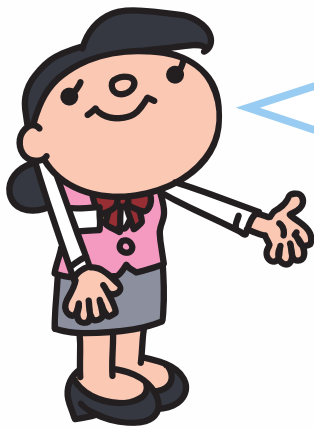
豚輸送の立役者となった7人のうち4人がうるま市の出身です。

### うるま市出身者歓迎会

うるま市では、本大会にあわせて来沖する「世界のうまんちゅ」を歓迎する事業を計画中です。大会に参加するうるま市出身者に関する情報をお寄せください。

歓迎会等の詳細は、来月号の広報にてお知らせいたします。

秘書広報課 ☎973-5079



参加者がカチャーシーする様子やウチナンチュのチムグクルを「心」という文字をモチーフに表現し、未来への希望とウチナンチュの飛躍と連帯感を象徴しました。

また、使用している5色の色は5大陸をイメージし、世界中から沖縄に集う人々が交流を深めている様子を表現しています。

詳細はホームページで!!  
第5回世界のウチナンチュ大会実行委員会  
<http://www.wuf5th.com/>

市町村別・国別移住者数(現在のうるま市のみ抜粋) (H6(1994)年3.31 現在)

	ブラジル	アルゼンチン	ボリビア	ペルー	カナダ	合計
具志川市	510	20	70	3	3	606
石川市	108		14			122
与那城町	80	16	15			111
勝連町	30	74	9		1	114
合計	728	110	108	3	4	953

『沖縄県と海外移住』(H6年 3月) 国際協力事業団沖縄国際センター発行に基づく



# うるま市指定地域密着型サービス事業所の紹介

地域密着型サービスは、介護が必要な方ができるだけ住み慣れた地域で生活を送れるようにする介護サービスで、市から指定を受けた事業者が、市の被保険者を対象に介護サービスを提供します。

今年度、新たな地域密着型サービス事業所として、「グループホームあいあい傘」（認知症対応型共同生活介護）、「小規模多機能ホームゆい」（小規模多機能型居宅介護）が開所しました。

利用されたい方は、各事業所へ直接ご連絡するか、介護長寿課までお気軽にお問い合わせください。

## 認知症対応型共同生活介護（グループホーム）

認知症の方を地域と一体となって見守っていくことができる施設で、共同生活住居において日常生活上の世話や機能訓練を行うことにより、有する能力に応じ自立した日常生活を営むことができるようになります。

事業所名	所在地	電話番号
グループホーム喜楽	字安慶名362-11	974-1037
グループホームあおば邸	字上江洲708-17	974-9770
グループホーム東山	石川東山2-24-10	965-1202
グループホームやすらぎの家（デイサービス併設）	勝連南風原4914	978-1331
地域支援ホーム津堅いこいの家（小規模併設）	勝連津堅1144	983-0120
グループホームあいあい傘（新規）	与那城106	989-7231
グループホームいろは（平成23年度開所予定）	字仲嶺298-2	

## 小規模多機能型居宅介護

通い・訪問・宿泊のサービスを柔軟に組み合わせながら日常生活上の世話や機能訓練を行うことにより、有する能力に応じ居宅において自立した日常生活を営むことができるようにする施設です。

事業所名	所在地	電話番号
平愛の里	字喜屋武626-5	894-4070
小規模多機能ホームゆい（新規）	字赤道248-2	989-7927
地域支援ホーム津堅いこいの家（グループホーム併設）	勝連津堅1144	983-0120

## 認知症対応型通所介護（デイサービス）

認知症の者が、可能な限りその居宅において能力に応じ自立した日常生活を営むことができるよう、必要な日常生活上の世話や機能訓練を行うことにより、本人の心身の機能維持や家族の介護負担の軽減を図るようにする施設です。

事業所名	所在地	電話番号
ひまわりケアサービス	字具志川1345-1	979-0316
グループホームやすらぎの家（グループホーム併設）	勝連南風原4914	978-1331
認知症対応通所介護事業所千家（平成23年度開所予定）	勝連南風原4090	

お問い合わせ：介護長寿課 ☎973-3208

## くらしの情報

イベント情報や各種講演会など、市役所からの大切なお知らせです。詳細については各お問い合せ先へご確認ください。

市役所 総合案内 TEL 974-3111  
FAX 973-9819

### 子育て・健康

#### 平成24年度 沖縄県立美咲特別支援学校幼稚園特別支援学校幼稚部幼児募集

☎ 938-11037

沖縄県立美咲特別支援学校幼稚園では、平成24年度の幼児募集に向けて募集説明会を行います。

#### 【と き】

9月15日(木) 午後3時～4時  
受付 午後2時45分～

#### 【ところ】 美咲特別支援学校幼稚部

(沖縄市美里4-18-1)

【対象】 平成24年3月31日で、満年齢が3歳、4歳、5歳に達する知的発達に遅れのある幼児

#### 【入学出願期間】

11月17日(木)～18日(金)

#### 【入学者選考日】

12月8日(木)、9日(金)のいずれか1日

### 日本脳炎の予防接種の接種時期が緩和されました

#### 健康支援課

☎ 973-3209

平成7年6月1日から平成19年4月1日生まれの方は、積極的勧奨の差し控えにより、日本脳炎の予防接種を受ける機会を逸しているおそれがあるため、特例として4歳以上20歳未満の間に定期予防接種として受けられるようになりました。

#### 【特例対象者】

平成7年6月1日から

平成19年4月1日生まれの方

#### 【接種時期】 4歳から20歳未満まで

【接種回数】 接種機会を逃した接種回数分(1回～4回)

ただし、4回目の接種は9歳から

※特例対象者以外の方については、これまでどおり、第1期(3歳から7歳未満)と第2期(9歳以上13歳未満)が定期接種の対象となります。

※詳しくは、接種を希望する医療機関または、健康支援課までお問い合わせください。



## 乳幼児医療費助成のお知らせ

乳幼児の疾病の早期発見と早期治療を促進し、保健の向上と健全な発育に寄与することを目的に、保険診療による医療費の自己負担分の助成を行っています。ただし、高額療養費、家族療養付加金が支給される場合はその金額に相当する額は除かれます。

助成を受けるためには、申請が必要となります。

#### ●助成を受けることができる年齢

診療区分	助成対象年齢
外来	出生から4歳に達する日(誕生日の前日)の属する月の末日まで
入院	出生から小学校就学前(6歳の誕生日前日以後最初の3月31日)まで

※健診・予防接種・診断書料・くすりの容器代など保険適用外の自費分は払い戻しの対象外です。

※3歳児の外来については、一か月につき一つの医療機関と、同医療機関から処方された薬局調剤分を合算して1,000円を超えた額を助成する事となります。

例：3歳児が外来で受診した場合

$$\left( \begin{array}{c} 1 \text{ 医療機関} \\ 880 \text{ 円} \end{array} + \begin{array}{c} \text{薬局} \\ 620 \text{ 円} \end{array} \right) - \begin{array}{c} \text{助成対象者負担} \\ 1,000 \text{ 円} \end{array} = \begin{array}{c} \text{助成額} \\ 500 \text{ 円} \end{array}$$



#### ●助成の申請について

申請は、診療日の翌月以降1年以内に領収書を持参の上、児童家庭課で行ってください。

受給者証を持参し、代理申請することも可能です。

※助成の対象者には要件があります。また、助成の対象外となる費用もありますので申請や詳細につきましては、児童家庭課までお問い合わせください。

【お問い合わせ】 児童家庭課 ☎ 973-4983



お知らせ

地域福祉懇談会開催のお知らせ

生活福祉課

☎973-4982

うるま市地域福祉計画（後期計画）策定のため、地域住民の皆さまより、地域福祉の課題や要望等をお伺いしたいと考えております。各地域で開催しますのでお気軽にご参加ください。

【石川地区】 8月25日（木）

石川保健相談センター2階ホール

【眞志川地区】 8月26日（金）

うるま3階ホール

【勝連地区】 8月29日（月）

シビックセンター

【与那城地区】 8月30日（火）

与那城地区中央公民館

※4地区とも午後7時～午後9時

※地域福祉計画とは、社会福祉法第107条に基づき、地域福祉の推進に関する次の3つの事項を定めた計画です。

- ① 地域における福祉サービスの適切な利用の推進に関すること
- ② 地域における社会福祉を目的とする事業の健全な発達に関すること
- ③ 地域福祉に関する活動へ住民の参加促進に関すること



いらなくなったテレビは適正に排出を

環境課

☎973-5594

今年7月24日にアナログ放送が終了し、地上デジタル放送へ完全移行されました。それに伴い、買い換えにより不要になったテレビは、家電リサイクル法に基づき、販売店や市役所環境課を通じて適正にリサイクルしていただくようお願いいたします。

なお、テレビ以外にもエアコン、冷蔵庫、洗濯機、衣類乾燥機も家電リサイクル法の対象となっておりますので、適正なりサイクルにご協力をお願いいたします。

青い羽根募金活動について

農水産整備課

☎965-5622

毎年、海の日を中心として、7月1日～8月31日までは、「青い羽根募金」の強調運動期間となっております。この募金は船舶の遭難や海洋レジャー事故の際の人命救助及び訓練、機材購入等に活用されます。市民の皆様のご協力よろしくお願い致します。

【募金振込先】 沖縄銀行 高橋支店普通預金 15260309

社団法人琉球水難救済会

【お問い合わせ】

社団法人琉球水難救済会

☎968-5940

## うるま市女性団体連絡協議会 映画上映会

### エクレール お菓子放浪記

「未来に残したい、子どもに伝えたい、お菓子が紡ぐ希望の物語」

様々な出会いと別れを繰り返し、戦中・戦後を必死に生き抜いていくアキオ少年の姿を通して、いわばお菓子への憧れを平和への希望にまで昇華したとも言えるべき作品です。東日本大震災 被災地・宮城県石巻市を中心にロケを行った作品で、収益の一部は義援金として寄付されます。

【とき】 平成23年8月24日（水）  
午後6時30分開場 午後7時開演

【ところ】 うるま市民芸術劇場 響ホール

【入場料】 1,000円（当日1,400円）

【チケット販売】

- ・うるま市女性団体連絡協議会
- ・うるま市役所企画課
- ・うるま市民芸術劇場

【お問い合わせ】 うるま市役所企画課（共同企画係）

☎973-5005



第7回うるま市子ども文化祭

うるま市文化協会事務局

☎978-2329

児童文化振興の一助として、子ども文化祭を開催します。

【演 目】 ふるさと童歌、琉球舞踊、三線、空手、獅子舞、太鼓など

【と き】 8月28日(日)

午前の部 午前11時 開演  
午後の部 午後3時 開演

【と ころ】 市民芸術劇場 響ホール

【入場料】 500円(高校生以下無料)

第1回 舞天館祭「わらうおきなわ」

石川地域活性化センター 舞天館

☎982-5336

地域へ活気を与え、暗い世相を吹き飛ばす小那覇舞天さんを見習い、「わらうおきなわ」をテーマに舞天館祭を開催いたします。

【と き】 8月27日(土)～28日(日)

【と ころ】 石川地域活性化センター

舞天館(うるま市石川23-13-13)

【内 容】 お笑い選手権開催(28日)、フリーマーケット、沖縄関連作品、他アニメ・映画上映(有料)、ミニサッカー大会開催(27日午前中)、小那覇舞天さんの縁の品を展示、地元観光お土産品、物産展

※舞天祭開催に際し、お笑い選手権出場者を募集します。年齢、構成、ジャンル問わず。持ち時間は約7分間。優勝者には商品が有ります。

毎月勤労統計調査特別調査について

企画課

☎973-5005

厚生労働省では、7月31日現在で、常用労働者を1人から4人雇用している事業所を対象に、毎月勤労統計調査特別調査を実施します。

この調査は、小規模事業所における賃金、労働時間及び雇用の実態について都道府県別に明らかにすることを目的に実施し、調査の結果は最低賃金の改定審議等資料に使用されます。

対象となる事業所は、8月から9月にかけて沖縄県から派遣された統計調査員が訪問し、調査票の内容をお聞きして調査票を作成いたします。ご多忙のこととは存じますが、調査の重要性をご理解いただき、ご協力お願いいたします。

全国農業新聞購読のご案内

農業委員会事務局

☎965-5608

全国農業新聞を購読してみませんか? 農業者の公的代表的機関である全国農業会議所が発行する農業総合専門紙です。充実した農業解説や食や健康など暮らしに関する話題が豊富です。

購読申し込みなど詳しくは、農業委員会までお問い合わせください。

【購読料】 月600円(送料、税込み)  
【発行日】 毎週金曜日

うるま市景観条例について

都市計画課

☎965-5620

この度、景観法に基づき「うるま市景観計画」を市民の皆様との協働により策定しました。計画の策定とあわせて、本市の景観づくりを推進するため「うるま市景観条例」を制定し、平成23年7月1日に施行されました。建築、開発行為等を行う際は、本景観計画・景観条例をご確認の上実施していただきますようご協力よろしくお願いたします。

認知症サポーター養成講座について

地域包括支援センター

☎973-5112

地域や職場で認知症サポーター養成講座を開催してみませんか!

【対 象】 自治会、各種団体、地域住民、職場や同級生仲間、介護保険事業所、学校等

【定 員】 10名以上

【開催料】 無料

【申込方法】 講座を開催希望日時等のおおよその計画を企画しうるま地域包括支援センターにお問い合わせください。

【申込期限】 日程調整がありますので開催日の2か月前までに

知っていますか? 建退共制度

建退共制度は、建設現場労働者の福祉の増進などを目的として設立され、労働者の働いた日数に応じて掛金を掛け、その労働者が建設業界で働くことをやめたときに建退共から退職金を支払うという、いわば業界全体での退職金制度です。

【加入できる事業主】

建設業を営む方

【対象となる労働者】

建設業の現場で働く人

【掛 金】 日額310円

【特 徴】

- ① 国の制度なので安全、確実、申込み手続きは簡単です
- ② 経営事項審査で加点評価の対象となります
- ③ 掛金の一部を国が助成します
- ④ 掛金は事業主負担となりますが、法人は損金、個人では必要経費として扱われ、税法上全額非課税となります
- ⑤ 事業主が変わっても退職金は企業間を通算して計算されます

【お問い合わせ】 建退共沖縄支部

☎876-5214

浦添市牧港5-16-8

沖縄県建設会館2階





頑張るお母さんを応援します  
「母子家庭」就職しえん事業

うるま青年会議所

☎982-6644

母子家庭のお母さんを対象に就職支援事業を開催します。

【と き】9月17日(土)

午前10時～午後5時

【ところ】うるま市立石川地区公民館

【申込み・お問い合わせ】

(社)うるま青年会議所

「家族介護教室」の開催について

うるま市社会福祉協議会

☎973-5459

自宅で要介護高齢者を介護している家族を対象に介護の基礎知識をテーマとした「家族介護教室」を開催します。

【講師】北中城若松病院

課長 泰 真実 氏

・具志川・石川地区

【と き】9月8日(木)

午後1時～午後3時

【ところ】うるま市 視聴覚教室

・勝連・与那城地区

【と き】9月14日(水)

午後1時～午後3時

【ところ】勝連シビックセンター2階  
研修室

【定員】各30名

【申込期限】9月1日(木) 午後5時

募集

うるま市地域活動支援助成事業

(第二次募集) に つ い て

企画課

☎973-5005

うるま市では、地域が主役のまちづくりに向け、市民意識の高揚と市民参画を図り、協働のまちづくりを推進することを目的に自治会やNPO、ボランティア団体などが実施する主体的、公益的な地域活動を助成支援します。

【募集期間】8月1日(月)～19日(金)

うるま市学童水泳大会参加者募集

生涯スポーツ課

☎989-3110

泳ぐことを通じて健康な身体をつくり、スポーツマンシップを養うこと、夏休み期間中の健全育成につとめることを目的とする大会です。

【と き】8月28日(日) 午前9時～

【ところ】石川プール

【対象】市内に在住の小学生

(一時帰郷している者を含む)

【参加料】100円(保険料含む)

【申込方法】生涯スポーツ課(具志川運動公園管理事務所)・具志川・石川・

勝連・与那城の各体育施設事務所窓

口へ所定の申込書を提出。

【申込期限】8月25日(木)

午後5時まで

第6回うるま祭り出演者募集

うるま祭り実行委員会

☎965-5634

うるま祭りは、第6回目を迎え、これまで以上に「市民一人ひとりが主役の祭り」を目指していきたいと考えています。文化祭や余興出演で培った自慢の舞台芸を披露してみませんか。老若男女資格は問いません。皆さまの申込みをお待ちしています。

【と き】10月15日(土)・16日(日)

【ところ】具志川総合運動公園

【募集種目】歌、バンド演奏、民謡、ダンス、手品など祭りを盛り上げる舞台芸であれば内容は問いません。

【申込方法】募集要項をよくお読みの上、申込用紙に必要事項を記入し、うるま市観光物産協会までメール、FAX、郵送(当日消印有効)またはご持参ください。

募集要項及び申込用紙は、うるま市観光物産協会、うるま市商工観光課にて配布しています。また、うるま市観光物産協会、うるま市のホームページからダウンロード可能です。

【申込期限】8月31日(水)

窓口での申込みは、平日午前9時から午後5時まで受付

【申込み・お問い合わせ】

うるま市観光物産協会

うるま市与那城屋平4番地先

☎978-0077

FAX978-11177

うるま市立 公民館講座のご案内

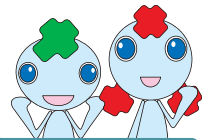
公民館名	講座・教室名	実施月日等	募集期間	対象
勝連地区公民館 ☎978-7194	～女のキレイを磨く～ 女子力UP!講座 午後7時～午後9時	9/15～10/20 毎週木曜日 全6回	8/22～8/26	一般成人女性 (20人)
	～美しく歩いてシェイプアップ～ ポスチュアウォーキング 午後2時～午後4時	9/1～9/29 毎週木曜日 全5回	8/22～8/26	一般成人 (20人)
与那城地区公民館 ☎978-6836	ヨガ教室 午後2時～午後4時	9/8～10/13 毎週木曜日 全6回	8/29～9/2	一般成人 (25人)

- 都合により変更する場合があります。事前にご確認ください。
- 受講者が10人に達しない教室は開講できません。
- 詳細は実施する地区公民館へお尋ねください。
- 申し込み人数が定員を越した場合は抽選になります。
- 講座は無料です。(教材費は自己負担になります。)



職業就活  
プロジェクト

# 2011年度開催講座のご案内



下記講座・研修への参加は失業認定における就職活動の実績になります。就活しながら受講OK!年齢・居住地などの制限なし!

## ものづくり分野

### 3D-CAD技術者育成研修 初心者OK!

(3DCADのソフトウェアを使ったプラモデル・自動車等の設計が体験できます。)

ハイエンド3DCADのソフトウェア(CATIA、NX)操作方法と、ものづくり知識(設計・解析技術)を修得、家電製品や自動車、玩具などの設計技術者を目指します。

#### 【取得可能資格】

- 現経産省認可CSAJ(社団法人コンピュータソフトウェア協会)主催CAD利用技術者試験 2級

**研修期間** 後期:平成23年10月17日(月)~平成24年2月24日(金)  
(研修時間/9:30~17:30)

**申込期間** 後期:平成23年10月7日(金)迄

**受講料** 受講無料 **会場** 沖縄IT津梁パーク **定員** 20名

**対象者** 沖縄県内在住の未就労者(求職者)で受講後に3DCADの技術者として県内外の企業に就業意思のある方

## CC・BPO関連分野

託児所併設  
※昼の部のみ

### パソコン入門から始める顧客対応研修 初心者OK

パソコンの基礎研修を5日間受けた後、顧客対応に必要なメール、電話対応、ビジネス会話等を学びます。昼の部は託児所を利用できますので、お子さんがいる方でも研修を受けることができます。

**研修期間** 前期(夜間の部):平成23年9月12日(月)~10月12日(水)  
後期(昼の部):平成23年11月21日(月)~12月19日(月)  
後期(夜間の部):平成24年2月13日(月)~平成24年3月9日(金)  
(研修時間/(昼の部)9:00~16:00(夜間の部)18:00~21:00)

**申込期間** 前期(夜間の部):平成23年3月22日(火)~9月5日(月)  
後期(昼の部):平成23年3月22日(火)~11月14日(月)  
後期(夜間の部):平成23年3月22日(火)~平成24年2月6日(月)

**受講料** 受講無料 **会場** うるま市IT事業支援センター 1号館  
**定員** 20名  
**対象者** 就業意思があり研修の全日程に参加できる方などなたでも参加頂けます

## 高度IT分野

### ホームページ制作・PHPで始めるWebアプリ作成研修

初心者でも比較的解りやすいプログラム言語『PHP』とホームページ制作するために必要な『HTML』、『CSS』を習得しWebアプリケーションの開発が可能な人材の育成を目指します。また、データベース操作スキル、ネットワークの知識習得と、チームでのアプリケーション開発を行うことで、IT企業での実務に必要なスキル(対話力、チーム力)を身につけます。

**研修期間** 後期:平成23年11月7日(月)~平成24年2月7日(火)  
(研修時間/9:00~17:00)

**申込期間** 後期:平成23年3月22日(火)~10月21日(金)

**受講料** 受講無料 **会場** 沖縄IT津梁パーク **定員** 15名  
**対象者** 就業意欲があり、PCの基本操作(オフィス、メール等)が可能なる方

## 健康長寿分野

### ホームヘルパー2級資格取得講座 初心者OK

確かな介護技術や専門知識を習得し、介護現場での基本資格である当資格取得をめざします。なお、当講座受講者には、アロマの知識を習得できる講座を開設します。(希望者のみ、第一期・第二期あわせて20名、10月~11月頃開催予定)

【取得可能資格】●ホームヘルパー2級

**研修期間** (第二期)2011年10月18日(火)~12月20日(火)※毎週火曜日  
(研修時間/9:30~16:30)

**申込期間** (第二期)2011年8月1日(月)~9月9日(金)

**受講料** 受講無料  
**会場** うるま市いちい具志川 じんぶん館  
**定員** 第一期・第二期とも20名  
**対象者** 沖縄県内在住者で、介護業界への就職・転職希望者(学生は除く)

## CC・BPO関連分野

託児所併設  
※昼の部のみ

### 初歩からわかるWord Excel事務研修 初心者OK

パソコンの基礎研修を5日間受けた後、Word Excelを中心とした事務処理ソフトの使い方を中心にBPO企業の事務業務に対応するための知識を学びます。昼の部は託児所を利用できますので、お子さんがいる方でも研修を受けることができます。

**研修期間** 後期(昼の部):平成23年10月17日(月)~11月14日(月)  
後期(夜間の部):平成24年1月10日(火)~平成24年2月6日(月)  
(研修時間/(昼の部)9:00~16:00(夜間の部)18:00~21:00)

**申込期間** 後期(昼の部):平成23年3月22日(火)~10月11日(火)  
後期(夜間の部):平成23年3月22日(火)~12月27日(火)

**受講料** 受講無料 **会場** うるま市IT事業支援センター 1号館  
**定員** 20名  
**対象者** 就業意思があり研修の全日程に参加できる方などなたでも参加頂けます

## 高度IT分野

### Androidアプリ作成研修

プログラム言語『Java』を使用し、昨今急激にシェアを伸ばしつつあるスマートフォン等携帯端末に利用されるAndroid用アプリケーションの制作方法を学び、実際にオリジナルのアプリケーションを作成、Web上のマーケットに出品することを目指します。

**研修期間** 後期:平成23年11月7日(月)~平成24年2月7日(火)  
(研修時間/9:00~17:00)

**申込期間** 後期:平成23年3月22日(火)~10月21日(金)

**受講料** 受講無料 **会場** 沖縄IT津梁パーク **定員** 5名  
**対象者** 就業意欲のある方、プログラム経験者が望ましい※言語は問わない

## CC・BPO関連分野

### 就職対策!ビジネスマナー研修

1日完結の研修。履歴書、職務経歴書の書き方や、身だしなみ、ビジネスパーソンとしての心構え等、就職活動に不可欠な知識や社会人として必要な技術を学びます。

**研修期間** 第2期:平成23年7月30日・8月6日・8月20日・9月3日  
第3期:平成23年9月17日・10月8日・10月22日・11月5日  
第4期:平成23年11月19日・12月3日・平成24年1月14日・1月28日  
(研修時間/9:00~16:00)

**申込期間** 随時募集(定員に達し次第締切)  
**受講料** 受講無料 **会場** うるま市IT事業支援センター 1号館  
**定員** 20名程度  
**対象者** 就業意思があり研修に参加できる方などなたでも参加頂けます。

## 映像・コンテンツ制作分野

### 初歩から学ぶ映像制作講座

1本の映像作品を企画立案から撮影・編集まで一貫して行い、映像制作の全貌を実践的に学びます。

**研修期間** 第二期:平成23年9月17日(土)~12月10日(土)  
※土曜のみ開催(全12回)(研修時間/14:00~17:00)

**申込期間** 第二期:平成23年6月6日(月)~8月5日(金)

**受講料** 教材費3,150円(税込)  
**会場** うるま市いちい具志川じんぶん館(予定) **定員** 10名  
**対象者** 専門学校卒業程度の学力を有する方で、映像編集に興味のある方、本講座で習得した技能を活かした業務に従事したいとお考えの方、PC基本スキル(Word、Excelなど)をお持ちの方。

## 雇用拡大事業

### 事業者向け研修

### 労務管理・人材マネジメント研修

事業主に必要な労働基準法や男女雇用機会均等法など様々な法律を学び企業リスクの観点からも、労務管理を強化しスキルアップした人材を育成する。

**開講期間** 第二期:平成23年9月6日・13日・20日・27日(火)

**対象者** 中小企業の経営者および役員、創業者等  
**会場** うるま市いちい具志川じんぶん館 **定員** 20社

## CC・BPO関連分野

### CC対応キャリアアップ研修

コールセンターにおける管理者(スーパーバイザー、マネージャー等)を目指す方はもちろん、他業種の方でも人材・業務管理、コーチング等のマネジメント能力の修得を目指すことのできる研修です。

**研修期間** 第1期:平成23年6月25日・7月23日・8月27日・9月10日・10月15日  
第2期:平成23年11月12日・12月17日・平成24年1月21日・2月18日・3月10日 (研修時間/9:00~16:00)

**申込期間** 随時募集(定員に達し次第締切)  
**受講料** 受講無料 **会場** うるま市IT事業支援センター 1号館  
**定員** 20名程度  
**対象者** コーチング等マネジメント能力の修得を目指す方等

## 雇用拡大事業

### 事業者向け研修

### 財務戦略研修

財務戦略の基礎や、企業経営の意思決定のための能力の獲得の方法や銀行との交渉やキャッシュマネジメント等を学び企業の資本コストを管理する事により経営力の強化、企業の体質改善、雇用の拡大を図る。

**開講期間** 平成23年8月2日、9日、16日、23日(火)  
平成23年10月5日、12日、19日、26日(水)

**対象者** 中小企業の経営者および役員、創業者等  
**会場** うるま市いちい具志川じんぶん館 **定員** 20社



# 街角コンタクトセンター

「街角コンタクトセンターって?」

**キャリアカウンセラー相談**  
キャリアカウンセラーを配置し、いつでも無料で就職相談を受けることができます。

## 街角コンタクトセンター

TEL 080-2707-5840

受付時間:午前9:00~午後5:00(土日祝日を除く)  
(但し、カウンセラー業務 午前10:00から午後5:00)

「街角コンタクトセンターで何が出来るの?」

## 沖縄就活支援システム

本協議会が運営する沖縄就活支援システム(マッチングシステム)に登録すれば、企業と求職者が双方にコミュニケーションをとることができ、お互いの希望と出会いやすくなります。ぜひご利用ください。

※講座日程・内容などは変更になる場合があります。詳しくは協議会までお問い合わせ下さい。  
沖縄県東金武湾地域雇用創造協議会 【お問い合わせ申し込み】  
うるま市石川赤崎2-20-1(うるま市IT事業支援センター2号館) **TEL.098-989-0956**  
詳しくは [info@kankinwan.jp](mailto:info@kankinwan.jp) [www.kankinwan.jp](http://www.kankinwan.jp)  
就活あじま奮闘ブログ発信中! <http://kankinwan.ti-da.net/>



【第4期男女共同参画懇話会委員】  
募集について

企画課

☎973-5005

うるま市の男女共同参画社会づくりの推進について、広くご意見を頂くため、第4期男女共同参画懇話会委員を市民の皆さまから募集します。

【応募資格】

男女共同参画社会に関心があり、年に3回程度会議に出席できる市民または職場を市内に有する20歳以上の男女

【申込方法】 企画課及び各庁舎に設置

## うるま市民無料相談所の開設

### ①市民無料法律相談

うるま市顧問弁護士：ゆあ法律事務所 宮國英男弁護士

【とき】 毎月第2木曜日 午後2時～午後4時

【ところ】 石川庁舎（1階市民相談室）

【受付】 市民ロビー 午後1時受付開始

【とき】 毎月第4木曜日 午後2時～午後4時

【ところ】 本庁（1階市民相談室）

【受付】 2階市民生活課 午後1時受付開始

※先着8名

午後1時から受付カードを配布しますが、法律相談は先着8名までとなっておりますので、お早めにご来庁ください。窓口が大変込み合い相談を受けることが出来ない場合がありますので予めご了承ください。

### ②人権・行政合同相談所

近隣のトラブル、いじめ、体罰など人権に関する相談や行政機関等の業務に関する相談を受け付けます。

【とき】 8月18日(木) 午前10時～午後4時

【ところ】 本庁舎2階 中会議室（市民生活課横）

※人権相談は法務局沖縄支局（☎937-3278）、行政相談は沖縄行政評価事務所（☎867-1100）でも平日相談可です。

### ③消費者相談

悪質商法、架空請求や金融問題（多重債務）等に対するトラブル等の相談を受け付けます。

【とき】 毎週水曜日 午前10時～午後4時

【ところ】 市役所本庁1階市民相談室

※消費者相談は沖縄県民生活センター（☎863-9214）でも平日相談可能です。

【お問い合わせ】 ①～③市民生活課 ☎973-5487

### ④市民こころの健康相談

さまざまな悩みでストレスをかかえている方を対象に、臨床心理士がカウンセリングを行います。

【とき】 8月23日(火) 午前9時～午前11時

※毎月第4火曜日（公休日除く）

【ところ】 健康福祉センター（うるみん）3階相談室

※お電話や来所での予約が必要です。

【お問い合わせ】 ④健康支援課 ☎973-3209

### ⑤子どもSOS相談メール

子ども本人からの悩み相談（いじめ、親子・友人関係など）や子育て中の親などから子育てに関する悩み全般を受け付けます。

【メールアドレス】 kodomo-soudan@city.uruma.lg.jp

※名前、連絡先電話番号を必ず記入してください。記入がない場合は回答できません。

※確認や回答には時間がかかります。

※緊急を要する場合はお電話ください。

【お問い合わせ】 ⑤家庭児童相談室 ☎973-5041

相談は無料で秘密は固く守られます。お気軽にご相談ください。

してあります応募用紙又はうるま市ホームページより応募用紙をダウンロードし、ご記入の上、企画課へ申し込んでください。

【申込期限】 8月31日(水)

### うるま市「成人初心者ゴルフ教室」 参加者募集

#### 生涯スポーツ課

☎989-3110

ゴルフの正しい知識及び体力づくり・健康増進と心身のリフレッシュを目的とする。

【とき】 9月6日(火)～10月11日(火)

10回 午後7時～

【ところ】 和合ヒルズゴルフガーデン

【対象】 市内に在住の成人

※ゴルフ初心者とする

【定員】 30名

【参加料】 500円（保険料含む）

※ボール代 300円/日

【申込方法】 生涯スポーツ課（具志川運動公園管理事務所）・具志川・石川・勝連・与那城の各体育施設事務所窓口へ所定の申込書にて申込みください。

【申込期限】

8月8日(月)～8月31日(水)

※ただし、定員に達し次第締め切り

## 平成23年 海上保安大学校学生募集

【受付期間】

8月25日(木)～9月6日(火)

【第1次試験】

10月29日(土)・30日(日)

※詳しくは、第十一管区海上保安本部までお問い合わせください。

【お問い合わせ】

第十一管区海上保安本部

☎867-0118



行政改革推進委員の公募について

行政改革推進室

☎973-5403

うるま市では、行政改革の取り組みに広く市民の皆さまのご意見を反映させ、市民協働による行政運営を進めるため、委員の一部を広く市民から募集いたします。

【募集人員】 若干名

【応募資格】 平成23年8月1日現在、うるま市内にお住まいの20歳以上の方で、平日昼間に開催する委員会（年5～10回）に参加可能な方

【応募方法】 申込書に必要事項を記入の上、行政改革推進室まで郵送、FAX、メールまたは持参してください。

【受付期間】

8月1日(月)～9月15日(木)

【選考方法】 申込書により選考いたします。なお、書面審査での選考が困難な場合は面接を実施します。選考結果は応募者に書面にて通知いたします。

【申込書配布場所】 市役所本庁1階総合案内、石川・勝連・与那城庁舎の市民課窓口で配布いたします。またホームページからダウンロードできます。

※応募方法の詳細については、行政改革推進室にご連絡いただくか、ホームページをご覧ください。

【お問い合わせ】

行政改革推進室

〒904-2202

うるま市みどり町二丁目一番号

☎973-5403

FAX973-9819  
メールアドレス

gyokaku-situ@city.uruma.l.jp

夏ドキドキビーチ体験  
参加者募集

うるま市社会福祉協議会

☎973-5459

日頃海洋レジャーを体験できない障がい者（重度障がい者）及びその家族を対象に、海水浴やマリッジット、ドラゴンボートなどの試乗体験を行います。ただし、疾病等により申込みできない場合があります。

【とき】 9月4日(日)

午前10時～午後2時

【ところ】 浜ふるさと海岸（勝連浜）

【定員】 100名

【参加料】 無料

【申込方法】 電話またはFAXにてお申込みください。

FAX974-5306

【申込期限】

8月1日(月)～8月24日(水)

午後5時まで

おきなわマラソン「第20回記念大会  
Tシャツデザイン」募集  
生涯スポーツ課

☎989-3110

おきなわマラソンの参加記念Tシャツに使用するデザインを募集します。

【応募作品の内容・規定】

- ・作品は、デザインと「おきなわマラソン」か「OKINAWA MARATHON」のいずれかの文字を組み合わせたもの
- ・Tシャツの生地は白色とする
- ・用紙のサイズはA4判用紙を使用すること。但し、用紙1枚に1作品とする（Tシャツ枠線記入は不要）
- ・住所、氏名、年齢、職業、電話番号、作品の簡単な説明を別紙に明記し、裏面へ貼り付ける。氏名にはふりがなをつける。学生は学校名、学年を記入する

・使用する色は3色以内とする。  
但し、白色（生地の色）は1色とは数えない など

【応募方法】 事務局に持参又は郵送

【応募締切】 8月31日(水)

午後5時（郵送は当日消印有効）

【応募先・お問い合わせ】

おきなわマラソン実行委員会事務局

沖縄市上地2-17-14

おきなわマラソン実行委員会

Tシャツデザイン募集係 宛

☎930-0088





お寄付・お寄贈ありがとうございます

うるま市育英会へ

- ☆大城 ミツ子様 (石川東山) より3万円の寄付
- ☆(株) 真和電工様 (字豊原) より15万円の寄付

うるま市社会福祉協議会へ

- ☆石川うないの会様 (石川) より10万円の寄付
- ☆志堅原 盛光様 (字西原) より15,683円の寄付
- ☆安慶名 博人様 (字田場) より5万円の寄付
- ☆徳山 辰美様 (勝連平安名) より10万円の寄付
- ☆(株) 真和電工様 (字豊原) より15万円の寄付
- ☆屋宜 憲栄様 (字西原) より5万円の寄付
- ☆米国婦人福祉協会様 (沖縄市美里) より436,945円の寄付

うるま市の人口

2011年7月1日		前月比
人口	119,155人	+83
男	59,545人	+55
女	59,610人	+28
世帯数	45,330戸	+76

消防活動状況 (平成23年5月)

- 救急出場件数 ..... 511件 (2,912件)
- 搬送人員 ..... 479人 (2,716人)
- 火災件数 ..... 4件 (16件)

( )は平成23年1月からの累計。

- ◎あなたも救命のリレーに参加しませんか。
  - ※AEDは誰でも使える救命の道具です、応急手当講習会を受講して使い方を覚えましょう!
  - ◎救急出場が増加傾向です、軽い病気やケガの時は近くの医院、診療所での受診をおすすめ致します。(救急車の適正な利用をお願いします。)
  - ◎熱中症が多発しています。こまめに水分をとり、外での作業はなるべく短い時間で休憩を十分とりましょう。
- 大切な命を守るため、住宅用火災警報器を設置しましょう。

上級救命講習会

うるま市消防本部 警防課

☎975-2006

うるま市消防本部では、「救急の日」及び「救急医療週間」に合わせて、上級救命講習会を開催いたします。

【とき】9月10日(土)

午前9時～午後6時

【ところ】いちゅい貝志川じんぶん館 大研修室

【対象】うるま市内在住、在勤者

【定員】30名

【参加料】無料

【申込期間】

8月22日(月)～9月5日(月)

ただし、定員に達し次第締め切り

【申込方法】最寄りの消防署へ申込み

ください

・貝志川消防署 ☎975-2001

・与勝消防署 ☎978-3283

・石川消防署 ☎965-0831

訂正とお詫び

広報うるま7月号の3ページで掲載しました「消防活動協力者表彰」の記事で、表彰者氏名に誤りがありました。次のおり訂正してお詫び申し上げます。

(誤) 菊地 謙  
↓  
(正) 菊池 謙

自衛官募集のご案内

種目	受験資格	受付期間	試験日(1次)
航空学生	高卒(見込) 21歳未満	8/1～9/9	9/23(金)
一般曹候補生	18歳以上 (高卒見込も含む) 27歳未満		9/17(土)
自衛官候補生(男子)		8/1～9/16	9/24(土)
自衛官候補生(女子)		8/1～9/9	9/25(日)

- 連絡先 沖縄市美里1丁目2番9号 自衛隊沖縄地方協力本部 沖縄募集案内所 ☎937-1608

第6回

うるま市

# エイサーまつり

8/27(土)▶28(日)

うるま市与那城総合公園陸上競技場

PM2:00~PM9:00



※スタンド観客席は、利用者の安全確保のため、係員を配置して入場制限を行います。係員の指示に従ってくださいよう、ご理解とご協力をお願いします。  
 ※会場内は禁煙となっておりますので、喫煙は所定の場所で行ってください。  
 ※会場内にゴミ分別ステーションを設置しております。分別のご協力をお願いします。

### 【お問い合わせ先】

エイサーまつり事務局 ☎978-9404  
 うるま市観光物産協会 ☎978-0077  
 うるま市商工観光課 ☎965-5634