

うるま市立図書館報

第14号

平成30年度

うるま市立図書館

目 次

□うるま市の概要	1
□うるま市立図書館の沿革	1
□図書館運営の概要	3
1. 図書館の運営	
2. 基本方針	
3. 施設概要	
4. 利用案内	
5. 重点目標	
6. 指針	
7. サービス指標	
8. 組織図	
9. 職員名簿	
□うるま市立図書館予算	7
□うるま市立図書館協議会	8
□平成29年度 図書館行事实施報告	9
1. 中央図書館	
2. 石川図書館	
3. 勝連図書館	
□統 計	12
1. 平成29年度蔵書構成	
2. 平成29年度利用者登録統計（専用地区・年齢別）	
3. 平成29年度資料利用統計（専用地区・年齢別）	
4. （1）平成29年度個人貸出冊数（全館）	
（2）平成29年度団体貸出総冊数（全館）	
5. リクエスト・予約サービス	
6. 相互貸借	
7. レファレンス・コピーサービスインターネット・OPAC利用	
8. ベストリーダー 20	
（1）一般書	（2）雑誌
（3）AV	（4）児童書
（5）絵本	（6）紙芝居
（7）郷土資料	（8）地域資料
9. 蔵書冊数、登録者数、貸出冊数、OPACアクセス件数の推移	
うるま市立図書館関係法規	
□うるま市立図書館設置条例	25
□うるま市立図書館管理運営規則	26
□うるま市立図書館資料収集方針	31
□うるま市立図書館除籍基準	34

うるま市の概要

地勢

うるま市は、那覇市から北東へ25 km、沖縄本島中部の東海岸に位置しており、東に金武湾、南に中城湾の両湾に接しています。東南に伸びる半島部の北方および東方海上には、有人・無人を含めて8つの島々があり、このうち5つの島は海中道路や橋によって結ばれています。

豊かな自然と伝統文化のまち

闘牛で有名な具志川市、戦後沖縄復興の第一歩を記した石川市、世界遺産の勝連城跡を有する勝連町、マリンスポーツのメッカとなった与那城町の二市二町が平成17年4月1日に合併し、うるま市が誕生しました。

四市町は、これまでそれぞれの地域特性を生かしたまちづくりをすすめながら、ごみ処理、学校教育、消防行政については一部事務組合を設立し共同で推進してきました。

また、商業圏や通勤・通学、地縁・血縁などの交流も盛んであったことから地域の一体感は極めて高かったという背景もあって合併に至り、人口が約11万8千余人の県内第3番目のまちとなりました。

本市では、地域で育まれてきた歴史・伝統文化を大事にし、地域間の信頼関係の構築と均衡ある発展のため、市民1人ひとりがジリツ（自立・自律）し、郷土への誇りをもつところをひとつにして「人と歴史が奏でる自然豊かなやすらぎと健康のまち」の実現を目指して、新たに飛躍する魅力あるまちづくりを進めています。

うるま市立図書館の沿革

平成17年

4月◇具志川市・石川市・勝連町・与那城町における合併により、「うるま市」が誕生。

旧具志川市立図書館は「うるま市立中央図書館」、旧石川市立図書館は「うるま市立石川図書館」、旧勝連町立図書館は「うるま市立勝連図書館」へ名称を変更し、うるま市民を対象に図書館サービスを開始

◇初代うるま市立図書館長 渡嘉敷 節子氏就任

◇「うるま市立図書館設置条例」及び、「うるま市立図書館管理運営規則」を施行

5月◇うるま市立図書館協議会委員10名委嘱

平成18年

4月◇第2代図書館長 吉里 伸氏就任

10月◇3館（中央館・石川館・勝連館）コンピュータ・システムの統一に伴いうるま市立図書館システム稼働

◇うるま市立図書館管理運営規則を一部改正する。（第8条、第9条）

◇3館の利用カードが一本化し、各館の利用が可能になる。

個人貸出ひとり20点、団体貸出については1団体100点まで

平成19年

3月◇自動車図書館ひまわり号の老朽化により、17年間の地域巡回サービスを終える。

4月◇パソコンによる予約図書の受付け及び電子メールによる連絡サービス開始

◇図書館ホームページがリニューアルされる。

◇うるま市立図書館協議会委員の改選

平成20年

4月◇第3代図書館長 伊波 正和氏就任

◇DVDひとり5点まで、貸出開始

◇うるま市立図書館管理運営規則を一部改正する。(第4条、第8条)

平成21年

4月◇うるま市立図書館協議会委員の改選

平成22年

4月◇石川図書館・歴史民俗資料館空調機改修

9月◇中央図書館空調設備改修

平成23年

4月◇うるま市立図書館管理運営規則を一部改正する。(第2条、第9条、第20条)

◇組織・機構見直しにより市史編さん室が文化課から図書館へ移管される。

◇第4代図書館長 與古田 政二氏就任

◇うるま市立図書館協議会委員の改選

9月◇中央図書館第2駐車場用地購入(住民生活に光をそそぐ交付金)

◇新図書館システム(NALIS)導入

平成24年

3月◇うるま市立図書館設置条例を一部改正する。(第3条)

◇中央図書館第2駐車場整備(住民生活に光をそそぐ交付金)

10月◇琉球大学附属図書館貴重書展開催(沖縄振興特別推進交付金)

11月◇中央図書館ハロゲン化物消火設備ボンベ取替改修

平成25年

2月◇「伊計村遊草」等原本資料展開催(沖縄振興特別推進交付金)

4月◇第5代図書館長 榮野川 敦氏就任

◇うるま市立図書館協議会委員の改選

平成26年

3月◇中央図書館屋根瓦全面改修

11月◇うるま市読書活動フェスティバル開催(財団法人自治総合センター助成金)

◇「ほんの森へ(読書活動啓発冊子)」発行(財団法人自治総合センター助成金)

平成27年

4月◇うるま市立図書館協議会委員の改選

平成28年

9月◇NALIS 図書館システムの契約期間を29年9月末日まで1年延長

◇中央図書館照明環境制御システム取替改修

平成29年

9月◇NALIS 図書館システム機器更新

10月◇中央図書館自動火災報知設備、非常用放送設備取替改修

平成30年

4月◇組織機構改編により市史編さん係が図書館から文化財課へ移管される。

図書館運営の概要

1. 図書館の運営

高度情報化社会を迎え、生涯学習の必要が強調されるなかで市の情報センターとして、市民の生涯にわたる自己学習を援助し、生活課題の解決と文化の進展に寄与する図書館づくりに努める。

2. 基本方針

- (1) 貸出サービスの充実。
- (2) 日常生活の多様な質問に応える。
- (3) 新鮮で豊富な資料を揃える。
- (4) 児童サービスの重視。
- (5) 不自由な人へ配慮する。
- (6) 地域文化及び産業を支援する。
- (7) 総合目録とインターネット利用によるサービスの実施。

3. 施設概要

	開館年月	施設延面積	建物の単独複合の別	総工事費
中央図書館	平成3年 4月	3,284㎡	単 独	約10億円
石川図書館	平成4年 7月	1,097㎡	複 合	
勝連図書館	平成10年11月	616㎡	複 合	

4. 利用案内

(1) 図書館の利用について

- ・うるま市民及び市内に通勤・通学している者。
- ・その他館長が必要と認めるもの。

(2) 貸出しについて

<個人>

貸出点数 ひとり20点

(本・雑誌以外に紙芝居・ビデオ・DVDは各5点、CD及びカセットテープは合わせて10点可)

期 間 14日

<団体>

貸出点数 1団体100点

(本・以外に雑誌20点・紙芝居20点可)

期 間 1ヶ月

※貸出できる団体は、市内の保育所、学校、その他館長が認める団体とする。

(3) 開館時間

＜中央・石川図書館＞

火曜日～金曜日 午前10時～午後7時

土・日曜日 午前10時～午後5時

＜勝連図書館＞

火曜日～金曜日 午前10時～午後6時

土・日曜日 午前10時～午後5時

(4) 休館日 毎週月曜日

- ・国民の祝日及び6月23日
- ・館内整理日（3月、11月を除く毎月第4木曜日）
- ・年末年始（12月29日～1月4日）
- ・特別整理期間（毎年14日以内）

5. 重点目標

(1) レファレンスサービス

- ① 市民の調査研究に役立つ参考図書を幅広く収集し、課題解決へ向け資料提供等支援を行う。
- ② 図書資料の他、視聴覚資料や新聞、インターネット等を駆使して、レファレンスサービスの充実を図る。
- ③ 県内・県外公共図書館との連携を密にし、相互貸借の有効活用により市民の調査研究への支援を図る。
- ④ 類縁機関との連携を基に、各種情報網の確保に努め、レファレンスサービスの強化を図る。

(2) 児童サービス

- ① 児童書・絵本・紙芝居等資料の充実を図る。
- ② 読み聞かせ・紙芝居・ペープサート等、お話会の実施。
- ③ 団体貸出の充実強化。
- ④ 学校司書連絡会・おはなしサークル及びボランティア団体との連携強化を図る。
- ⑤ 学校及び学校図書館や教育研究所との地域ネットワークを活かした協力をはじめ、保育所や幼稚園など関連機関との連携・協力を推進し、地域における読書環境の整備充実を図る。

(3) ITサービス

- ① インターネット接続による図書検索機能の拡充を図る。
- ② 館内利用者用開放端末及び、家庭用パソコンからの予約図書受付サービスの推進を図る。

6. 指 針

図書館を地域の情報センターとして位置づけ、市民の学習意欲を喚起し、生涯学習の各時期における人間形成及び生活課題の解決に資するため、地域の教育関連機関との協力、連携の強化を図りつつ図書館活動を推進する。

中央図書館・石川図書館・勝連図書館を市民の自己学習の拠点として図書館サービスの充実をめぐる。又、学校図書館への支援体制を推進し、市民の読書意欲を高め、利用の拡大を図る。

図書館の運営にあたっては、将来の人材として児童サービスを重視しつつ、新鮮な資料の提供とリクエスト・予約サービス及びレファレンス（参考業務）の強化を図り、地域文化の振興と共に産業も支援していきます。併せて、地域ネットワークの充実とインターネット利用の促進を図り、資料の高度利用の推進に努める。

7. サービス指標（平成29年度）

（人口は、2018年3月31日 現在）

① 市民一人当たりの貸出冊数（2.73冊）

$$\frac{\text{個人貸し出し冊数}}{\text{人口}} = \frac{336,668 \text{ 冊}}{123,308 \text{ 人}}$$

② 登録率（51.91%）

$$\frac{\text{登録者数}}{\text{人口}} = \frac{64,013 \text{ 人}}{123,308 \text{ 人}}$$

③ 蔵書回転数（0.93冊）

$$\frac{\text{総貸出冊数}}{\text{貸出できる蔵書数}} = \frac{343,535 \text{ 冊}}{368,486 \text{ 冊}}$$

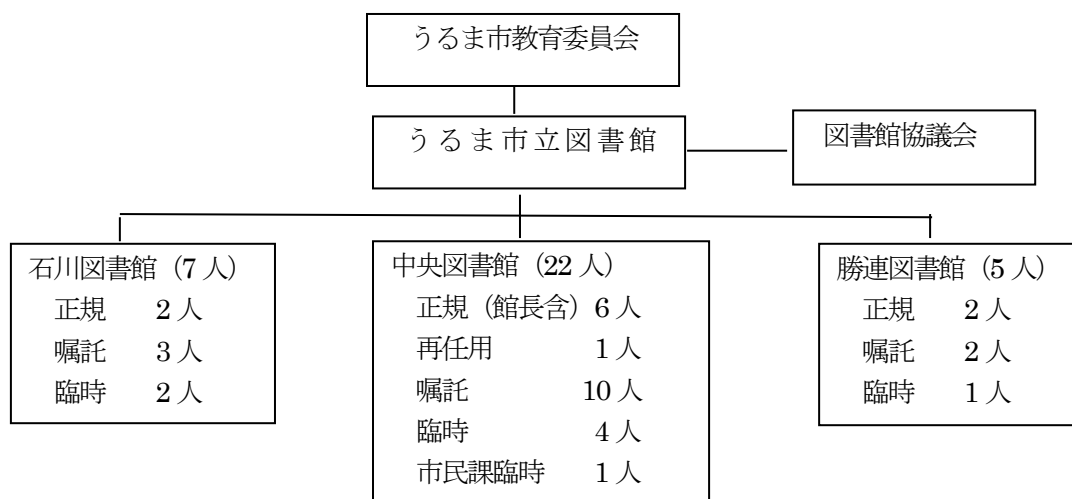
④ 市民1人当たりの蔵書冊数（3.28冊）

$$\frac{\text{蔵書数}}{\text{人口}} = \frac{405,638 \text{ 冊}}{123,308 \text{ 人}}$$

⑤ 市民1人当たりの資料購入費（114円）

$$\frac{\text{資料購入費}}{\text{人口}} = \frac{14,088,556 \text{ 円}}{123,308 \text{ 人}}$$

8. 組織図 (平成30年度)



9. 職員名簿 (平成30年度)

	氏名	分担事務		氏名	分担事務
【中央館】			【石川館】		
館長	榮野川 敦	館務の掌理 職員監督	係長	親田 浩美	奉仕業務統括
係長	佐藤 裕美子	管理業務統括	主任主事	阿波根 香織	奉仕業務
主任主事	宮城 紫絵子	管理業務(庶務)	嘱託職員	伊波 慧香	〃
副主幹兼 係長	仲宗根 清美	奉仕業務統括	〃	池原 萌子	〃
主査司書	山里 美奈子	奉仕業務	〃	名護 えりな	〃
司書	伊波 千秋	〃	臨時職員	花城 さつき	〃
再任用(主査)	西平 守	〃	〃	草野 麻衣子	〃
嘱託職員	美里 かおり	〃			
〃	我如古 すみれ	〃			
〃	久高 清美	〃	【勝連館】		
〃	堀川 成美	〃	係長	石川 哲子	奉仕業務統括
〃	平安座 寛子	〃	主任主事	徳本 愛	奉仕業務
〃	上原 博	〃	嘱託職員	照屋 寛子	〃
〃	真栄城 百花	〃	〃	伊藤 亮子	〃
〃	喜友名 朝誉	〃	臨時職員	新垣 美樹	〃
〃	瑞慶覧 千咲	〃			
臨時職員	飯島 千絵	〃			
〃	知花 勇希	〃			
〃	古謝 将也	〃			
〃	榮野川 晶帆	〃			
〃	新崎 ゆかり	市民課業務			
嘱託職員	田中 直次	図書館専門			

※新垣美樹は山内愛奈の後任として10月～3月の期間勝連図書館に配属。

うるま市立図書館予算

平成29・30年度の図書館運営当初予算は次のとおりである。

(単位：千円)

節区分	29年度 予算額	30年度 予算額	増 減	平成29年度の主内容
1 報 酬	27,429	27,430	1	図書館協議会委員報酬 図書館嘱託員報酬 (15人)
2 給 料	49,113	48,984	▲129	一般職給料 (10人)
3 職員手当	33,697	35,975	2,278	一般職諸手当
4 共済費	14,985	15,471	486	市町村共済組合負担金 他
7 賃 金	9,209	9,248	39	臨時職員賃金
8 報償費	192	226	34	講師謝礼金
9 旅 費	0	8	8	費用弁償、業務研修
11 需用費	26,639	23,828	▲2,811	資料購入費、新聞・雑誌、消 耗品、印刷製本費、燃料費、 光熱水費他
12 役務費	857	862	5	通信運搬費、手数料、保険料
13 委託料	22,948	22,496	▲452	施設維持管理委託料、システ ム委託料、配送委託料 他
14 使用料及び 賃貸料	6,367	9,258	2,891	複写機借上料、書誌データ使 用料、図書館システム使用料
18 備品購入費	5,522	1,510	▲4,012	備品図書購入費
19 負担金補助 及び交付金	105	105	0	日本図書館協会負担金 他
27 公課費	17	17	0	自動車重量税
合 計	197,080	195,418	▲1,162	

・29年度 新聞・雑誌受入れ数

新聞・雑誌タイトル数		中央館	石川館	勝連館
新聞	購 読 紙	11	3	4
	寄 贈 紙	0	0	0
	合 計	11	3	4
雑誌	一般 購入誌	147	43	42
	一般 寄贈誌	23	14	2
	児童 購入誌	12	5	7
	児童 寄贈誌	0	0	0
	合 計	182	62	51

うるま市立図書館協議会

○図書館法

(図書館協議会)

第14条 公共図書館に図書館協議会を置くことができる。

2. 図書館協議会は、図書館の運営に関し館長の諮問に応ずるとともに、図書館の行う図書館奉仕につき、館長に対して意見を述べる機関とする。

第15条 図書館協議会の委員は、当該図書館を設置する地方公共団体の教育委員会が任命する。

第16条 図書館協議会の設置、その委員の任命の基準、定数及び任期その他図書館協議会に関し必要な事項については、当該図書館を設置する地方公共団体の条例で定めなければならない。

この場合において、委員の任命の基準については、文部科学省令で定める基準を参酌するものとする。

○うるま市立図書館設置条例

(図書館協議会)

第3条 図書館法第16条の規定により、図書館協議会（以下「協議会」という。）を置く。

2 協議会の委員は、学校教育及び社会教育の関係者、家庭教育の向上に資する活動を行う者並びに学識経験のある者の中から、教育委員会が委嘱し、又は任命する。

3 協議会の委員の定数は10人以内とし、その任期は2年とする。ただし、再任は妨げない。

4 補欠委員の任期は、前任者の残任期間とする。

○平成29年度 図書館行事

○平成29年度 各種統計

平成29年度 図書館行事実施報告

定期的に開催する赤ちゃんから小学生・一般までを対象とした読み聞かせ会。生涯学習の一環として役立つ講座。家庭や地域で絵本や紙芝居などの読み聞かせをするときに役立つノウハウを学ぶための講座。また、県内外で活躍する劇団による人形劇や演劇鑑賞会などの事業を行っている。

1. 中央図書館

行事名	実施日	内容	講師等	対象	回数	参加人数
おはなし会	第2土曜日 午後3:00	絵本・紙芝居・素話・パネルシアター・ブックトークなどの実演。	図書館スタッフ	幼児・児童	10	180
おはなしの部屋	第4土曜日 午前10:30	絵本・紙芝居・素話・パネルシアター・ブックトークなどの実演。	あさがおの会 代表者：吉里 由紀子 その他読み聞かせサークル	幼児・一般	4	95
あかちゃんのためのおはなし会	第3木曜日 午前11:00	赤ちゃんのためのおはなし会。手遊び・リトミック・わらべ歌などを取り入れながらの読み聞かせ。	子育てサークル「すだち」 代表：上江洲 すみ子	0歳～2歳までの乳児と保護者	10	262
英語読書会	毎週木曜日 午後5:00	英語力向上の一つとしての英語多読。やさしい英語の絵本から読み始め、徐々にレベルをあげ100万語をめざす読書会。	小那覇 洋子 (元琉球大学教授)	高校生・一般	45	424
こどもの読書週間 「音楽いっぱい！キラキラおはなし会」	4月22日(土) 午前10:30	パネルシアター・エプロンシアター・楽器による生演奏などの実演。	「ドゥ・カシースン」 代表：高江洲 美香	幼児・一般	1	72
慰霊の日特別行事 「～絵本から平和を伝える～」	6月24日(土) 午前10:30	絵本の読み聞かせを通して、平和の尊さや命について考える機会とする。	「ていーだぬふぁ童唄」 主宰 宮城 葉子	幼児・一般	1	64
うるま市男女共同参画週間行事 ボクが「イクメン」と呼ばれるようになったわけ～絵本の読み聞かせを通して考える子育て～	6月25日(日) 午後5:30	「絵本の読み聞かせを通して考える子育て」をテーマに、独自の子育て論と共に絵本の読み聞かせを行う。	お笑い芸人 ベンビー (本名：大嶺 栄)	子ども～大人	1	93
図書館クイズラリー	7月27日(木) 午後2:30	クイズをときながら図書館の利用の仕方を学ぶ親子図書館クイズラリー。	図書館スタッフ	小学生の親子	1	22
夏休み親子工作教室	8月15日(火) 午後2:30	「ストローパタパタとプラタブへび」を作ろう！	図書館スタッフ	小学生の親子	1	23
夏休み工作教室 作って遊ぼう	8月24日(木) 午前10:30 午後2:30	おりがみやバルーンアートを楽しく作って遊ぶ	図書館スタッフ ・おりがみBoys ・バルーンGirls	子ども	2	30
読書週間行事 「大人の工作教室」	11月2日(木) 午前10:00	クラフトバンドでクリスマス飾りを作ろう！	前門 美幸	一般	1	11
読書週間行事 「クラフト作品展示会」	10月27日(金) ～ 11月5日(日)	クラフトバンドで作成したバックや小物入れ等の作品展示。	製作者 前門美幸	子ども～大人	1	0
読書週間行事 声の学習塾「声塾」の生徒さんによる読み聞かせ会	11月11日(土) 午後3:00	絵本の読み聞かせ。	声の学習塾「声塾」の生徒のみなさん	幼児・一般	1	22

行事名	実施日	内容	講師等	対象	回数	参加人数
読書週間行事 朗読サークル「ぼーの」さんによる読み聞かせ会	11月12日(日) 午前10:00	パペット・素話・絵本・朗読劇などの実演。	朗読サークル「ぼーの」	幼児・一般	1	16
クリスマスおはなし会 「やぎおじさんのブラックパネルシアター」	12月16日(土) 午前10:30	幻想的なブラックパネルシアターの実演。	「やぎおじさんのおはなし劇場」 代表 矢作 四郎	幼児・一般	1	67
第13回うるま市生涯学習フェスティバル 「生涯学習資料展」	展示期間: 1月28日(日)～ 2月4日(日)	生涯学習関連資料を紹介するこにより、図書館利用拡大を図る。	図書館スタッフ	一般	1	75
第13回うるま市生涯学習フェスティバル 「ゆらてくわくわくおはなし会」	2月3日(土) 午後2:00	パネルシアター・エプロンシアター・楽器による生演奏などの実演。	ドゥ・カシースン	幼児・一般	1	110
うるま市教育月間行事 「大人の落語」	2月25日(日) 午後5:00	臨場感あふれる生の落語の世界を楽しむ。	うちな一噺家 北山亭メンソーレ	一般	1	81
読みメンおはなし会	3月10日(土) 午後3:00	「読みメン」と称する父親をはじめとする男性によるおはなし会。手話による紙芝居の実演。	図書館スタッフ 田盛健了	幼児・一般	1	32
読み聞かせボランティアスキルアップ講座	3月14日(水) 午前10:00	絵本の選び方、基本的な絵本の読み聞かせや紙芝居の演じ方を学ぶ。	沖縄県子ども読書指導員 天顔 綾子 沖縄県子ども読書指導員 山根 悦美	一般	1	22

行事名	実施日	内容	講師等	対象	回数	参加人数
おはなしワールド	第3土曜日 午前10:30	絵本・紙芝居・素話・パネルシアター・ブックトークなどの実演。	・すずの会 ・コスモスの会 ・サークルピピ ・図書館スタッフ	幼児・児童・一般	10	167
レッツゴーとしょかん	第1土曜日 午前10:30	絵本・紙芝居・素話・パネルシアター・ブックトークなどの実演。	・サークルピピ	幼児・児童・一般	12	156
慰霊の日読み聞かせ・展示	6月17日(土) 午前10:30	慰霊の日に関する読み聞かせ・素話・うた	・すだち	幼児・児童・一般	1	15
夏休み親子工作教室	8月13日(日) 午前10:00	フォトフレーム	・図書館スタッフ	幼児・児童・一般	1	18
世界の絵本 読み聞かせ会	11月11日(土) 午前10:30	ハワイ語と韓国語で挨拶し外国語に親しむ。絵本「アルサタン」他、原語での読み聞かせ。	・沖縄県国際交流員	幼児・児童・一般	1	59
うるま市教育月間 「おとなのための工作教室」	2月15日(木) 午前10:00	「デコパージュ」	・福田順子氏	一般	1	11

3. 勝連図書館

行事名	実施日	内容	講師等	対象	回数	参加人数
おはなし宅急便	5月16日, 5月18日, 5月19日, 8月17日, 10月20日, 11月29日, 12月21日, 12月22日, 2月15日, 3月2日	市内の保育所・幼稚園・小学校・中学校で、絵本・紙芝居・素話・パネルシアターやブックトークなどを行なう出前講座。	図書館スタッフ	幼・保育園児 児童・生徒	12	723
おはなしパラダイス	第2土曜日 午前10:30	絵本・紙芝居・素話・パネルシアター・ブックトークなどの実演。	市内・県内において読書推進活躍する個人や団体。	幼児・一般	9	301
こどもの読書週間行事 「ワハハハ！子どもも大人も 大笑い！親子で落語」	5月7日（日） 午前10:30	生の落語の世界を親子で楽しむ。	うちなー噺家 北山亭メンソーレ氏	幼児・一般	1	80
夏休み特別行事 「おきなわのかみしばいや～さ どやんの怖い話」	8月5日（土） 午前10:30	夏の風物詩である怖い話をうちなーぐちの紙芝居で楽しむ。	佐渡山安博 氏	幼児・一般	1	85
夏休みチャレンジ工作教室	7月30日（日） 8月13日（日） 8月19日（土） 8月26日（土）	ピコピコカプセル他 ムニユムニユ星人 しゃくとりむし おりがみ花火	図書館スタッフ	小学生の親子	4	110
読書週間行事 「読書講演会」	11月16日（木） 午後2:00	演題「大人になったあなたへ、今の子どもと本の話」	児童文学評論家 赤木かん子氏	一般	1	53
読書週間行事 「大人の工作教室」	11月8日（水） 午前10:00	はじめてのUVレジン	高江洲有希氏	一般	1	10
第13回うるま市生涯学習フェスティバル「ゆらてくわくわくおはなし会」	2月4日（日） 午後1:30	パネルシアター・エプロンシアター・楽器による生演奏などの実演。	ミュージック	幼児・一般	1	30
うるま市教育月間 「大人の工作教室」	2月7日（水） 午前10:00	かわいいポンポンづくり	図書館スタッフ	一般	1	7
ボランティアによるおはなし会	毎週金曜日 午前10:30	絵本・紙芝居・素話・パネルシアター・ブックトークなどの実演。	「ラビット」 代表：蔵當 敬子	幼児・児童	44	240

2. 平成29年度 利用者登録統計（専用地区・年齢別）

（単位：人）

地区\年齢	0-3	4-6	7-12	13-15	16-18	19-22	23-29	30-39	40-49	50-59	60-69	70-	団体	地区合計
具志川	2	14	90	44	57	222	354	405	328	266	244	182	8	2,216
田場	4	21	116	110	132	272	353	446	458	296	233	129	8	2,578
赤野	4	9	32	22	36	60	121	166	119	91	76	47	5	788
宇堅	1	3	14	13	31	46	80	90	73	72	56	28	1	508
天願	0	2	13	22	38	58	71	95	82	71	48	55	1	556
昆布	1	2	29	23	23	51	87	119	137	100	60	46	1	679
栄野比	0	4	30	34	33	39	118	126	145	109	57	58	5	758
川崎	1	5	47	43	35	91	144	144	158	126	78	49	3	924
西原	3	19	90	54	45	122	174	248	214	156	128	92	2	1,347
安慶名	2	11	66	55	48	109	208	226	224	189	147	151	5	1,441
平良川	3	19	159	82	100	126	207	229	231	151	163	153	8	1,631
上平良川	5	26	202	120	119	195	309	366	348	214	198	221	7	2,330
兼箇段	1	7	99	47	76	182	239	264	234	179	147	102	3	1,580
米原	2	14	68	47	51	48	53	113	110	45	30	27	1	609
赤道	3	22	90	62	137	304	438	567	502	391	330	228	7	3,081
江洲	1	14	91	50	52	104	180	252	325	198	115	77	3	1,462
宮里	3	13	84	49	65	125	197	312	300	163	148	113	7	1,579
喜仲	0	36	179	108	87	99	109	172	206	135	120	116	4	1,371
上江洲	1	9	59	42	42	86	165	252	191	123	151	79	6	1,206
大田	2	11	27	18	35	61	97	131	138	68	79	35	2	704
川田	0	1	7	8	19	30	60	80	66	39	50	28	0	388
塩屋	3	9	26	13	21	54	110	118	99	89	56	33	0	631
豊原	1	5	29	17	19	35	90	101	95	74	52	32	3	553
高江洲	0	4	38	31	43	98	161	207	215	153	122	107	6	1,185
前原	1	6	28	19	17	27	44	96	105	46	39	22	0	450
志林川	1	7	54	40	26	28	31	99	97	48	29	31	0	491
新赤道	0	1	44	20	39	26	33	56	71	29	40	39	0	398
みどり町一二	4	6	46	42	63	122	170	159	215	153	108	48	11	1,147
みどり町三四	1	8	60	48	73	115	199	229	258	190	125	58	2	1,366
みどり町五六	1	10	46	44	52	104	120	148	158	137	90	52	4	966
曙	0	4	79	88	121	205	458	936	772	449	385	369	10	3,876
南栄	0	4	18	16	15	18	39	70	62	31	41	31	2	347
城北	2	5	49	50	49	57	60	123	111	52	54	26	2	640
中央	0	1	20	29	56	60	52	87	98	54	43	44	2	546
松島	0	2	8	10	29	32	89	229	140	72	88	91	2	792
宮前	0	0	5	13	10	22	20	50	40	24	31	20	0	235
東山	0	4	18	13	20	41	120	211	198	124	101	89	4	943
旭	0	5	35	25	56	101	341	568	295	243	223	116	4	2,012
港	0	3	9	8	15	30	102	251	179	71	83	80	2	833
伊波	1	3	66	92	102	142	341	545	458	271	202	156	6	2,385
嘉手苺	0	0	23	32	18	28	35	84	59	35	30	16	2	362
山城	0	1	28	20	13	43	85	205	154	97	99	63	1	809
石川前原	0	10	113	101	76	81	86	148	200	112	67	44	0	1,038
東恩納	0	1	29	48	61	136	335	637	387	245	258	142	4	2,283
美原	0	1	14	11	12	14	17	29	31	21	22	6	0	178
南風原	2	5	57	81	67	131	216	233	229	147	125	70	6	1,369
平安名	0	10	134	157	138	208	322	305	286	173	141	74	6	1,954
内間	0	0	30	47	34	45	85	88	62	32	32	25	3	483
平敷屋	0	1	45	82	75	136	251	257	158	150	116	47	6	1,324
津堅	0	0	1	0	8	5	7	5	2	6	6	2	3	45
浜	0	0	1	1	5	6	11	12	14	6	7	4	1	68
比嘉	0	2	0	0	4	5	1	1	9	5	6	3	2	38
照間	0	7	21	16	16	15	51	62	58	41	33	30	0	350
与那城西原	1	5	21	21	30	46	85	91	88	46	36	23	0	493
与那城	0	3	42	28	30	56	99	107	76	72	52	25	1	591
饒辺	0	0	10	29	30	46	90	82	77	59	40	29	2	494
屋慶名	1	5	45	27	47	100	171	204	182	148	106	59	3	1,098
平安座	0	1	5	11	21	19	17	60	32	24	29	18	4	241
桃原	0	1	2	1	5	5	4	9	9	6	6	1	1	50
上原	0	1	1	1	4	3	2	11	3	4	5	1	0	36
宮城	0	0	0	0	0	0	3	3	2	4	3	0	2	17
池味	0	0	0	0	1	2	1	4	2	2	0	1	0	13
伊計	0	0	1	1	3	5	13	12	5	2	5	2	1	50
その他	0	2	29	19	46	131	191	479	854	646	445	139	116	3,097
総合計	58	405	2,922	2,405	2,831	5,013	8,522	12,214	11,234	7,575	6,239	2,981	311	64,013

3. 平成29年度 資料利用統計（専用地区・年齢別）

（単位：冊）

地区	0-3	4-6	7-12	13-15	16-18	19-22	23-29	30-39	40-49	50-59	60-69	70-	個人合計	団体合	総合計
具志川	67	387	681	114	79	629	749	1,820	3,325	1,466	2,775	596	12,688	1,142	13,830
田場	210	817	1,672	384	78	467	893	4,662	3,751	1,512	2,041	712	17,199	229	17,428
赤野	46	61	266	11	157	25	463	1,972	1,767	968	243	286	6,265	0	6,265
宇堅	11	151	278	43	11	18	35	900	1,128	322	617	63	3,577	0	3,577
天願	2	7	266	24	6	23	41	168	768	477	452	42	2,276	0	2,276
昆布	5	27	139	27	6	134	128	525	1,659	980	203	208	4,041	0	4,041
栄野比	1	393	550	98	47	26	388	1,378	523	684	357	104	4,549	19	4,568
川崎	51	207	262	49	120	96	58	2,052	1,049	962	641	531	6,078	30	6,108
西原	91	411	426	63	41	60	425	1,947	1,032	482	1,179	825	6,982	236	7,218
安慶名	57	534	606	150	14	140	166	1,595	2,414	891	1,602	421	8,590	261	8,851
平良川	96	644	1,139	284	83	60	470	1,181	2,335	978	1,778	517	9,565	0	9,565
上平良川	253	921	1,346	70	41	16	255	1,765	3,472	1,337	3,380	914	13,770	102	13,872
兼箇段	69	301	736	19	30	152	348	1,436	1,054	538	734	631	6,048	50	6,098
米原	169	659	782	8	65	143	88	1,739	1,592	402	15	74	5,736	0	5,736
赤道	141	381	1,397	211	75	372	559	3,064	4,090	2,956	3,816	911	17,973	88	18,061
江洲	19	524	1,404	47	135	80	433	1,214	3,327	1,110	1,530	356	10,179	203	10,382
宮里	294	768	629	0	18	36	679	2,361	1,379	665	1,552	723	9,104	16	9,120
喜仲	47	1,374	902	31	115	210	264	1,380	3,180	614	2,896	1,492	12,505	915	13,420
上江洲	7	223	1,397	28	36	103	359	1,107	2,105	1,290	1,170	129	7,954	758	8,712
大田	0	106	630	8	36	375	274	729	829	266	1,432	386	5,071	0	5,071
川田	0	66	192	0	17	59	129	240	371	190	247	318	1,829	0	1,829
塩屋	343	120	249	0	3	20	174	1,658	1,268	431	191	52	4,509	0	4,509
豊原	7	552	564	3	1	88	568	817	834	613	899	326	5,272	47	5,319
高江洲	0	192	605	46	21	19	762	1,297	1,616	1,122	1,075	578	7,333	125	7,458
前原	60	122	528	9	6	6	278	1,052	1,224	347	226	2	3,860	0	3,860
志林川	144	311	277	177	5	4	21	1,350	1,485	211	381	171	4,537	0	4,537
新赤道	0	38	209	8	0	28	133	698	642	91	429	225	2,501	0	2,501
みどり町一二	217	163	992	121	18	185	510	1,518	989	1,052	747	76	6,588	36	6,624
みどり町三四	30	162	220	77	17	140	266	1,477	1,373	236	1,420	243	5,661	0	5,661
みどり町五六	122	696	624	211	27	117	922	875	1,274	938	1,095	201	7,102	271	7,373
曙	11	200	457	80	109	140	408	1,504	1,917	1,540	1,496	794	8,656	63	8,719
南栄	19	188	93	6	1	39	150	206	237	78	940	244	2,201	127	2,328
城北	126	208	241	69	72	54	93	690	725	349	496	32	3,155	150	3,305
中央	18	44	88	18	19	94	19	449	248	183	910	90	2,180	27	2,207
松島	164	73	38	17	0	3	76	411	32	23	473	41	1,351	56	1,407
宮前	0	4	45	8	12	8	24	434	128	110	227	123	1,123	0	1,123
東山	145	277	155	42	1	9	117	592	954	329	244	142	3,007	240	3,247
旭	121	165	342	51	47	133	569	736	1,612	987	1,018	521	6,302	0	6,302
港	82	140	7	0	3	84	351	583	589	337	198	157	2,531	0	2,531
伊波	0	214	479	62	92	164	162	1,296	904	957	1,756	349	6,435	14	6,449
嘉手苺	0	0	269	18	0	0	101	111	251	7	173	29	959	0	959
山城	0	137	635	51	6	22	13	31	1,534	271	406	358	3,464	0	3,464
石川前原	13	476	987	48	10	44	428	2,660	2,509	451	532	152	8,310	0	8,310
東恩納	7	129	262	23	58	162	394	955	1,350	711	1,283	329	5,663	62	5,725
美原	0	120	315	2	2	44	110	580	237	310	122	143	1,985	0	1,985
南風原	23	128	795	69	41	35	881	1,733	2,244	1,073	1,312	251	8,585	503	9,088
平安名	0	182	1,771	97	108	112	417	1,624	1,948	779	1,302	286	8,626	226	8,852
内間	0	258	473	45	15	6	198	628	380	50	13	39	2,105	118	2,223
平敷屋	0	42	557	111	30	68	168	1,289	627	294	650	36	3,872	42	3,914
津堅	0	0	0	0	0	0	0	0	0	0	11	7	18	8	26
浜	0	0	0	0	0	0	0	0	165	0	3	3	171	0	171
比嘉	0	13	0	0	0	0	35	139	43	10	7	9	256	0	256
照間	248	327	112	43	88	6	36	565	1,676	291	42	195	3,629	0	3,629
与那城西原	18	116	121	16	43	102	319	631	684	339	146	100	2,635	0	2,635
与那城	0	34	540	75	196	143	255	305	611	901	1,275	253	4,588	52	4,640
饒辺	0	55	205	5	131	129	229	363	794	446	348	171	2,876	328	3,204
屋慶名	95	472	907	20	67	280	800	1,796	2,683	803	1,326	229	9,478	139	9,617
平安座	0	0	31	0	2	6	1	141	45	211	36	86	559	176	735
桃原	30	0	0	4	0	0	0	0	97	4	54	0	189	0	189
上原	108	104	0	0	0	0	12	488	8	100	0	0	820	0	820
宮城	0	0	0	0	0	0	136	229	0	0	0	0	365	0	365
池味	0	0	0	0	0	7	0	494	7	0	0	13	521	0	521
伊計	0	0	0	0	0	0	0	116	0	0	0	0	116	0	116
その他	213	308	409	73	247	66	594	1,156	2,429	2,325	2,726	49	10,595	8	10,603
総合計	4,000	15,732	30,302	3,374	2,708	5,791	17,934	66,912	79,523	38,400	54,648	17,344	336,668	6,867	343,535

4. (1) 平成29年度 個人貸出総冊数

(単位：冊)

月	館名	一般図書	児童書	郷土資料	地域資料	洋書	雑誌	A V	他館借受資料	合計
4	中央	8,476	7,661	522	21	197	2,807	911	25	20,620
	石川	1,768	1,787	293	8	2	479	380	22	4,739
	勝連	756	2,391	101	12	1	440	0	3	3,704
	計	11,000	11,839	916	41	200	3,726	1,291	50	29,063
5	中央	8,270	7,966	581	36	173	2,704	1,061	20	20,811
	石川	1,763	1,941	285	9	2	574	405	9	4,988
	勝連	734	2,286	133	13	0	471	1	1	3,639
	計	10,767	12,193	999	58	175	3,749	1,467	30	29,438
6	中央	8,057	8,260	595	24	259	2,727	1,042	25	20,989
	石川	1,736	2,133	291	21	3	506	348	14	5,052
	勝連	784	1,995	107	6	0	475	6	3	3,376
	計	10,577	12,388	993	51	262	3,708	1,396	42	29,417
7	中央	8,811	9,707	589	29	174	2,643	1,026	35	23,014
	石川	1,786	2,671	277	19	5	539	414	15	5,726
	勝連	906	3,181	127	10	0	473	21	3	4,721
	計	11,503	15,559	993	58	179	3,655	1,461	53	33,461
8	中央	9,413	10,964	668	35	255	2,837	975	7	25,154
	石川	2,059	3,411	335	18	6	528	406	8	6,771
	勝連	938	3,068	144	3	0	435	21	4	4,613
	計	12,410	17,443	1,147	56	261	3,800	1,402	19	36,538
9	中央	3,708	3,519	187	11	56	1,153	363	0	8,997
	石川	789	904	126	1	8	234	132	0	2,194
	勝連	289	807	21	4	0	114	7	0	1,242
	計	4,786	5,230	334	16	64	1,501	502	0	12,433
10	中央	9,030	9,032	503	15	83	2,990	1,014	12	22,679
	石川	2,005	2,217	320	9	5	674	456	6	5,692
	勝連	945	2,418	105	6	3	458	3	2	3,940
	計	11,980	13,667	928	30	91	4,122	1,473	20	32,311
11	中央	7,868	6,892	511	18	114	2,494	784	30	18,711
	石川	1,743	2,160	317	14	10	631	435	5	5,315
	勝連	732	2,324	119	3	0	421	3	1	3,603
	計	10,343	11,376	947	35	124	3,546	1,222	36	27,629
12	中央	7,782	6,356	504	17	78	2,317	854	38	17,946
	石川	1,664	1,930	293	11	3	514	356	11	4,782
	勝連	891	2,184	73	4	0	379	2	3	3,536
	計	10,337	10,470	870	32	81	3,210	1,212	52	26,264
1	中央	8,294	6,544	509	54	71	2,642	820	29	18,963
	石川	1,576	2,089	277	16	0	623	420	12	5,013
	勝連	802	1,917	153	7	0	433	2	4	3,318
	計	10,672	10,550	939	77	71	3,698	1,242	45	27,294
2	中央	7,733	6,474	483	25	38	2,402	838	21	18,014
	石川	1,518	1,797	214	16	0	401	366	6	4,318
	勝連	713	1,947	133	3	0	310	0	2	3,108
	計	9,964	10,218	830	44	38	3,113	1,204	29	25,440
3	中央	8,040	7,276	468	13	190	2,380	815	26	19,208
	石川	1,620	1,707	244	12	2	519	431	5	4,540
	勝連	860	2,313	129	1	0	325	3	1	3,632
	計	10,520	11,296	841	26	192	3,224	1,249	32	27,380
計	中央	95,482	90,651	6,120	298	1,688	30,096	10,503	268	235,106
	石川	20,027	24,747	3,272	154	46	6,222	4,549	113	59,130
	勝連	9,350	26,831	1,345	72	4	4,734	69	27	42,432
	計	124,859	142,229	10,737	524	1,738	41,052	15,121	408	336,668

(2) 平成29年度 団体貸出冊数(全館)

(単位:冊)

団体名	一般図書	児童書	郷土資料	地域資料	洋書	雑誌	A V	合計
赤道小学校	3	49	27	1	0	0	0	80
あげな小学校	24	111	1	0	0	0	0	136
伊波小学校	0	14	0	0	0	0	0	14
勝連小学校	0	9	0	0	0	0	0	9
兼原小学校	7	86	0	0	0	0	0	93
川崎小学校	0	20	10	0	0	0	0	30
具志川小学校	3	52	9	0	0	0	0	64
城前小学校	9	54	0	0	0	4	0	67
高江洲小学校	0	4	3	0	0	0	0	7
田場小学校	0	2	0	0	0	0	0	2
津堅小中学校	0	8	0	0	0	0	0	8
天願小学校	0	13	0	0	0	0	0	13
中原小学校	2	12	1	0	0	1	0	16
宮森小学校	5	49	1	1	0	0	0	56
与那城小学校	1	96	0	0	0	0	0	97
具志川中学校	0	4	4	1	0	0	0	9
あげな中学校	3	6	0	0	0	0	0	9
石川中学校	15	44	1	0	0	0	0	60
伊波中学校	31	31	0	0	0	0	0	62
高江洲中学校	14	9	1	0	0	0	0	24
与勝中学校	9	52	12	0	0	0	0	73
与勝第二中学校	140	125	0	0	0	7	0	272
与勝緑ヶ丘中学校	2	13	0	0	0	0	0	15
県立具志川商業高等学校	68	0	40	3	0	0	0	111
沖縄アミークスインターナショナル	0	10	0	0	1	0	0	11
あげな幼稚園	0	100	0	0	0	0	0	100
彩橋幼稚園	0	171	5	0	0	0	0	176
勝連幼稚園	0	109	0	0	0	0	0	109
具志川幼稚園	0	214	0	0	0	0	0	214
城の森保育園	0	11	0	0	0	0	0	11
城前幼稚園	1	146	0	0	0	3	0	150
南原幼稚園	0	100	0	0	0	0	0	100
与那城幼稚園	0	42	0	0	0	0	0	42
あおいそら保育園	0	8	0	0	0	0	0	8
東山のびのび保育園	0	221	5	0	0	14	0	240
石川三育保育園	0	6	0	0	0	0	0	6
うるま市立石川保育所	0	26	1	0	0	0	0	27
きむたか保育所	1	75	0	0	0	4	0	80
こいのぼり保育園	0	40	0	0	0	2	0	42
コスモストーリー保育園	0	749	6	0	0	3	0	758
城の森保育園	0	240	0	0	0	1	0	241
すくすく保育園	0	50	0	0	0	0	0	50
ちいきの保育所 緑が丘	6	63	0	0	0	0	0	69
豊原保育所	0	23	0	0	0	0	0	23
野の花保育園	0	142	0	0	0	0	0	142
のびっこ保育園	0	200	0	0	0	0	0	200
のびのび保育園	0	849	0	0	0	66	0	915
ひだまり保育園	0	27	0	0	0	0	0	27
べいふれんど保育園	0	525	3	0	0	145	0	673
まどか保育園	0	118	0	0	0	0	0	118
与那城保育所	0	50	2	0	0	0	0	52
ラスカル保育園	0	43	6	0	0	0	0	49
大地学童クラブ	0	56	0	0	0	0	0	56
のびっ子 学童クラブ	0	160	0	0	0	0	0	160
はっぴーたーちキッズファミリーサポ	0	243	2	0	0	5	0	250
就学前児童サポート教室 キャンパス	0	202	0	0	0	1	0	203
児童デイ アニマートうるま安慶名	2	188	0	0	0	1	0	191
ローゼルこどもD a y さぼーとⅢ	0	35	0	0	0	0	0	35
うるま市立石川歴史民俗資料館	4	0	4	0	0	0	0	8
うるま市議会史編さん係	3	0	1	0	0	0	0	4
計(60団体)	353	6,105	145	6	1	257	0	6,867

5. 平成29年度 リクエスト (予約サービス)

図書館では、読みたい本が貸出中又は所蔵していない場合、予約・リクエストサービスが受けられます。リクエスト本は購入または、県内外公共図書館からの借受により対応しています。

リクエスト (予約) (単位：件)

館名	予約申込み	リクエスト		
		購 入	相互貸借	未提供
中 央	9, 296	236	240	15
石 川	1, 574	2	87	1
勝 連	1, 195	45	27	2
合 計	12, 065	283	354	18

6. 平成29年度相互貸借

未所蔵の図書について、品切れや絶版等により購入不可の図書は、他館との相互貸借により利用者のニーズにお応えしています。

相 互 貸 借 実 績 表 (単位：冊)

図 書 館 名	貸出	借受	図 書 館 名	貸出	借受
沖縄県立図書館	46	107	南城市立知念図書館	3	0
那覇市立中央図書館	11	65	南城市立図書館 大里分館	3	0
浦添市立図書館	11	19	南城市立図書館 玉城分館	3	0
宜野湾市民図書館	36	23	長与町立図書館	1	0
沖縄市立図書館	16	6	八重瀬町立具志頭歴史民俗資料館 図書室	1	0
名護市立中央図書館	6	25	恩納村文化情報センター	1	11
糸満市立中央図書館	5	15	八重瀬町立中央公民館図書室	2	0
豊見城市立中央図書館	4	8	中城村護佐丸歴史資料図書館	5	0
北谷町立図書館	13	2	さいたま市立大宮図書館	1	0
読谷村立図書館	5	11	福岡市南城図書館	1	0
与那原町立図書館	2	0	鹿児島市立図書館	0	1
南風原町立図書館	3	0	長崎県立長崎図書館	0	1
金武町立図書館	7	17	沖縄国際大学図書館	0	3
石垣市立図書館	5	4	琉球大学附属図書館	2	3
宮古島市立平良図書館	3	1			
西原町立図書館	9	15			
宜野座村文化センター図書館	1	9			
あやかりの杜図書館	4	3			
嘉手納町立図書館	1	4	合 計	211	353

平成29年度 レファレンス・コピーサービス・インターネット・OPAC利用状況

・レファレンス（参考業務）

市民の学習・調査研究に対して、新鮮で豊富な多種多様な資料を揃え提供することを心がけています。

レファレンスを受けて処理できない場合には、他関係機関の紹介等も行っています。

●質問/回答状況（単位：件）

質問類型	質問形式	回答形式	処理状況				
当館資料	7,140	口頭	6,859	口頭	7,157	解決	7,158
他館資料	0	電話	302	電話	4	継続	1
文献調査	12	文書	0	文書	0	未解決	2
事実調査	9	FAX	0	FAX	0		
書誌調査	0	Eメール	0	Eメール	0		
計	7,161	計	7,161	計	7,161	計	7,161

●依頼（単位：件）

	個人	図書館	計
市内	7,159	0	7,159
市外	2	0	2
県外	0	0	0
計	7,161	0	7,161

・コピーサービス利用状況

著作権法（昭和45年5月6日法律第48号）第31条に規定された範囲内で、図書館の資料に限り、コピーサービスを実施しています。

コピーサービスの1日当たりの利用件数は全館で約5件、利用枚数は約21枚。

館	利用数	4月	5月	6月	7月	8月	9月	10月	11月	12月	1月	2月	3月	計
中央	件数	112	101	108	83	112	51	93	84	84	70	120	83	1,101
	枚数	449	371	474	404	419	202	310	198	295	342	414	359	4,237
石川	件数	28	27	31	27	25	11	25	28	22	45	21	21	311
	枚数	39	62	72	116	152	24	64	71	84	95	89	31	899
勝連	件数	6	4	5	3	9	1	8	4	4	17	14	5	80
	枚数	7	8	12	5	36	1	109	79	23	50	68	100	498
計	件数	146	132	144	113	146	63	126	116	110	132	155	109	1,492
	枚数	495	441	558	525	607	227	483	348	402	487	571	490	5,634

・インターネット利用状況

インターネットの利用を無料で開放しています。1日1回1時間以内、中学生以上・自分で操作ができる・図書館利用カードを持参していることが利用条件になります。

(延べ人数)

	4月	5月	6月	7月	8月	9月	10月	11月	12月	1月	2月	3月	計
中央	67	87	72	103	147	44	112	107	80	52	77	61	1,009
石川	33	48	51	56	68	28	48	70	54	65	64	70	655
勝連	3	2	6	7	12	2	6	6	5	3	5	2	59
計	103	137	129	166	227	74	166	183	139	120	146	133	1,723

・OPAC利用状況

OPACとは、Online Public Access Catalogの略で、オンラインで行う図書館の蔵書検索システムのことを意味します。各図書館に設置されているOPAC専用端末機で、蔵書検索や予約ができます。

また、OPACは、インターネットでも公開していますので、ご自宅のパソコンや携帯電話からもご利用できます。

	館内OPAC	インターネット1	携帯電話	計
アクセス件数	55,029	407,760	11	462,800
予約件数	1,192	6,393		7,585

8. 平成29年度ベストリーダー20

(1) 一般書

No.	貸出回数	タイトル	著者名	出版社
1	86	火花	又吉/直樹 著	文藝春秋
2	57	危険なビーナス	東野/圭吾 著	講談社
3	52	フランス人は10着しか服を持たない [1]	ジェニファー・L. スコット 著	大和書房
4	47	幸せになる勇氣	岸見/一郎 著	ダイヤモンド社
5	45	ぼくたちに、もうモノは必要ない。	佐々木/典士 著	ワニブックス
6	44	騎士団長殺し 第1部	村上/春樹 著	新潮社
7	42	サラバ! 上	西/加奈子 著	小学館
7	42	ラブラスの魔女	東野/圭吾 著	KADOKAWA
7	42	天才	石原/慎太郎 著	幻冬舎
8	40	人生がときめく片づけの魔法 [1]	近藤/麻理恵 著	サンマーク出版
8	40	ナミヤ雑貨店の奇蹟	東野/圭吾 著	角川書店
8	40	嫌われる勇氣	岸見/一郎 著	ダイヤモンド社
9	39	アンマーとぼくら	有川/浩 著	講談社
10	38	祈りの幕が下りる時	東野/圭吾 著	講談社
10	38	恋のゴンドラ	東野/圭吾 著	実業之日本社
11	37	豆の上で眠る	湊/かなえ [著]	新潮社
11	37	人魚の眠る家	東野/圭吾 著	幻冬舎
11	37	騎士団長殺し 第2部	村上/春樹 著	新潮社
11	37	素敵な日本人	東野/圭吾 著	光文社
12	35	希望荘	宮部/みゆき 著	小学館
12	35	三鬼	宮部/みゆき 著	日本経済新聞出版社

(2) 雑誌

No.	貸出回数	タイトル	出版社
1	1,404	クロワッサン	マガジンハウス
2	1,223	オレンジページ	オレンジページ
3	1,121	サンキュ!	ベネッセコーポレーション
4	1,104	Tarzan	マガジンハウス
5	1,096	ESSE	扶桑社
5	1,096	こどものとも012	福音館書店
6	1,053	日経WOMAN	日経BP社
7	881	NHKすてきにハンドメイド	日本放送出版協会
8	818	CHANTO	主婦と生活社
9	814	レタスクラブ	角川マガジnz
10	728	mono(モノ・マガジン)	ワールドフォトプレス
11	722	NHKきょうの料理 ビギナーズ	NHK出版
12	672	婦人公論	中央公論新社
13	636	ゆうゆう	主婦の友社
14	610	an・an	マガジンハウス
15	540	NHKきょうの料理	日本放送出版協会
16	497	栄養と料理	女子栄養大学出版部
17	444	天然生活	地球丸
18	442	日経PC(ぴーシー)21	日経BP出版センター
19	435	暮らしの手帖	暮らしの手帖社

(3) AV

No.	貸出回数	タイトル	著者名	種別
1	62	丘の一本松	大宜見/小太郎 // 作	DVD
2	59	月夜の恋/道芝	山内/昌徳 // [ほか]歌	CD
3	49	吉屋物語/姑がなし	フォーシスターズ ほか // 歌	CD
3	49	沖縄民謡名選集 4	浦崎/康子 // [ほか]唄	CD
4	43	特集 祝いうた 踊り カチャーシー	島袋/正雄 // [ほか]歌, 三線	CD
5	42	名作歌劇 伊江島ハンドー小	真境名 由康 // 作	DVD
6	41	沖縄民謡名選集 6	饒辺/愛子 // [ほか]歌	CD
7	39	沖縄民謡特選集 8		CD
7	39	沖縄民謡特選集 10		CD
7	39	うた遊び 沖縄の民謡 2	山里 ゆき子 // 歌	DVD
8	38	奥山の牡丹	伊良波 尹吉 // 作	DVD
9	37	沖縄民謡名選集 1	唐真/達子 // [ほか]歌	CD
9	37	滑稽民謡特集		CD
10	36	舞踊集 第七	島袋 ゆかり // 踊り	DVD
11	35	沖縄民謡名選集 5	山里/ゆき子 // [ほか]唄	CD
11	35	琉球民謡 城間和子特集	城間 和子 // 出演	DVD
12	34	舞踊曲集	佐久田/盛朝 // 唄, 三味線	CD
12	34	島袋ゆかり舞踊集 第三	島袋 ゆかり // 踊り	DVD
13	33	舞踊集 第十	安次嶺 利美 // 踊り	DVD
13	33	舞踊集 第十一	渡嘉敷 栄子 // 踊り	DVD

(4) 児童書

No.	貸出回数	タイトル	著者名	出版社
1	81	かいけつゾロリの大金もち	原/ゆたか // さく・え	ポプラ社
2	71	かいけつゾロリとなぞのひこうき	原/ゆたか // さく・え	ポプラ社
3	70	かいけつゾロリのでんごく とじごく	原/ゆたか // さく・え	ポプラ社
4	64	かいけつゾロリのじごくりょこう	原/ゆたか // さく・え	ポプラ社
5	59	かいけつゾロリの大どろぼう	原/ゆたか // さく・え	ポプラ社
6	47	かいけつゾロリつかまる!!	原/ゆたか // さく・え	ポプラ社
7	44	かいけつゾロリのきょうふの宝さがし	原/ゆたか // さく・え	ポプラ社
8	41	かいけつゾロリぜったいぜつめい	原/ゆたか // さく・え	ポプラ社
9	38	かいけつゾロリのきょうふのプレゼント	原/ゆたか // さく・え	ポプラ社
10	37	かいけつゾロリとまほうのへや	原/ゆたか // さく・え	ポプラ社
10	37	かいけつゾロリのなぞのおたから大さくせん 後編	原/ゆたか // さく・え	ポプラ社
11	36	かいけつゾロリたべられる!!	原/ゆたか // さく・え	ポプラ社
12	35	かいけつゾロリのなぞのうちゅうじん	原/ゆたか // さく・え	ポプラ社
12	35	かいけつゾロリのにんじゃ大さくせん	原/ゆたか // さく・え	ポプラ社
12	35	かいけつゾロリやせるぜ! ダイエット大さくせん	原/ゆたか // さく・え	ポプラ社
13	33	忍たま乱太郎 [32]	尼子/騷兵衛 // 原作	ポプラ社
13	33	かいけつゾロリのなぞのおたから大さくせん 前編	原/ゆたか // さく・え	ポプラ社
14	32	忍たま乱太郎 [31]	尼子/騷兵衛 // 原作	ポプラ社
14	32	あめあがりの名探偵	杉山/亮 // 作	偕成社
15	31	かいけつゾロリのドラゴンたいじ [1]	原/ゆたか // さく・え	ポプラ社
15	31	まっぴん名探偵	杉山/亮 // 作	偕成社

(5) 絵本

No.	貸出回数	タイトル	著者名	出版社
1	200	11ぴきのねことへんなねこ	馬場/のぼる 著	こぐま社
2	188	はらぺこあおむし	エリック=カール さく	偕成社
3	175	11ぴきのねこ	馬場/のぼる 著	こぐま社
4	167	11ぴきのねことあほうどり	馬場/のぼる 著	こぐま社
5	159	11ぴきのねこどろんこ	馬場/のぼる 著	こぐま社
6	155	11ぴきのねこ ふくろのなか	馬場/のぼる 著	こぐま社
7	153	11ぴきのねことぶた	馬場/のぼる 著	こぐま社
8	131	ねないこだれだ	せな/けいこ さく・え	福音館書店
8	131	バムとケロのおかいもの	島田/ゆか 作/絵	文溪堂
9	124	バムとケロのにちようび	島田/ゆか 作/絵	文溪堂
10	122	バムとケロのそらのたび	島田/ゆか 作/絵	文溪堂
11	118	バムとケロのさむいあさ	島田/ゆか 作/絵	文溪堂
12	111	バムとケロのもりのこや	島田/ゆか 作/絵	文溪堂
13	107	ぐりとぐらとくるりくら	なかがわりえこ [さく]	福音館書店
14	106	バーバパパのなつやすみ	アネット=チゾン さく	講談社
15	102	すてきな三にんぐみ	トミー=アングラー さく	偕成社
16	100	1 4 ひきのあさごはん	いわむら/かずお 作	童心社
17	98	バーバパパのなつやすみいえさがし	アネット=チゾン さく	講談社
18	95	かばんうりのガラゴ	島田/ゆか 作/絵	文溪堂
19	93	だるまさんが	かがくい/ひろし さく	ブロンズ新社
20	91	バーバパパかせいへいく	アネット=チゾン さく	講談社

(6) 紙芝居

No.	貸出回数	タイトル	著者名	出版社
1	40	りゅうとにわとり	平田/恵美子 脚本	童心社
2	38	じいさまときつね	増田/尚子 脚本	童心社
2	37	とんとんからりとんからり	鎌田/佐多子 脚本	童心社
3	35	ばけものでら	水谷/章三 脚本	童心社
3	35	バキムン退治	具志川市史編さん室 編	具志川市教育委員会
4	32	ドラキュラ	水谷/章三 脚本	童心社
5	30	田場大工タラー	具志川市史編さん室 編	具志川市教育委員会
6	28	おおきくおおきくおおきなあれ	まつい/のりこ 脚本・画	童心社
7	27	カチャーシーをおどろうよ	真栄城/栄子 脚本	童心社
7	27	ミイラ男	上地/ちづ子 脚本	童心社
8	26	かりゆしの海	まつい/のりこ 脚本・画	童心社
9	23	あわてものしょうぼうしゃウーカン	山脇/恭 作	教育画劇
9	22	ろくろくびのおかあさん	荻田/澄子 脚本	童心社
9	22	あそんであげな—い!	荻田/澄子 作	教育画劇
10	21	じごくけんぶつ	水谷/章三 脚本	童心社
11	20	おむすびころりん	柴野/民三 文	教育画劇
11	20	まねっこともだち	新沢/としひこ 脚本	童心社
11	20	いなむらの火	川崎/大治 脚本	童心社
12	19	青の洞門	堀尾/青史 脚本	童心社
12	19	フランケンシュタイン	岩倉/千春 脚本	童心社
12	19	オオカミ男	千世/まゆ子 脚本	童心社
12	19	おばけのゆきがつせん	おおたか/蓮 脚本	童心社
12	19	ちゅーとちよーのくだものさがし	ミスミ/ヨシコ 作/絵	教育画劇
12	19	三枚のおふだ	赤木/かん子 文	埼玉福祉会商品事業部

(7) 郷土資料

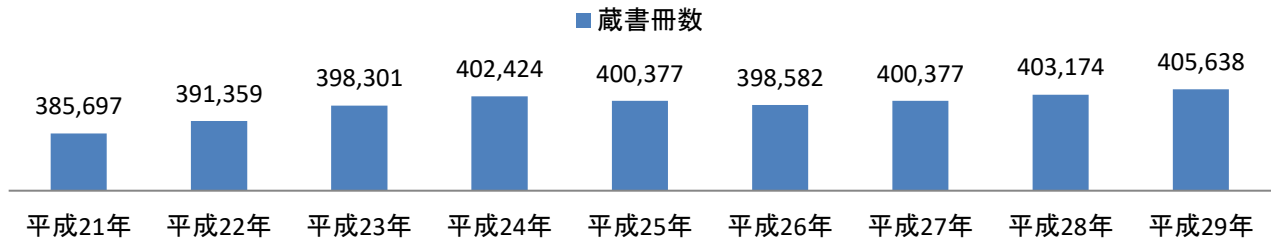
No.	貸出回数	タイトル	著者名	出版社
1	54	沖縄で楽しむ家庭菜園	喜久山/守良 著	琉球新報社
2	33	裸足で逃げる	上間/陽子 著	太田出版
3	32	家庭でつくる沖縄の漬物とおやつ	家庭料理友の会 編	むぎ社
4	31	がじゅまるファミリー 1	ももココロ 著	琉球新報社
4	31	エイサーの輪	立川/志いさー 文	沖縄市
5	30	おにムーチャー	鎌田/佐多子 文	沖縄時事出版
5	30	がじゅまるファミリー 2	ももココロ 著	琉球新報社
5	30	るるぶやんばる沖縄北部		JTBパブリッシング
5	30	がじゅまるファミリー 5	ももココロ 著	琉球新報社
6	29	地名を歩く	南島地名研究センター 編著	ボーダーインク
6	29	沖縄県広域・詳細道路地図		昭文社
6	29	沖縄ビーチ大全505	富山/義則 著	マガジンハウス
6	29	おばあタイムス	大城/さとし 著	沖縄タイムス社
6	29	がじゅまるファミリー 6	ももココロ 著	琉球新報社
6	29	おばあタイムス 2	大城/さとし 著	沖縄タイムス社
7	28	おばあタイムス 3	大城/さとし 著	沖縄タイムス社
8	27	正調琉球民謡早弾工工四	滝原/康盛 著	琉球音楽楽譜研究所
8	27	正調琉球民謡エイサー特集	滝原/康盛 編著	琉球音楽楽譜研究所
8	27	正調琉球民謡工工四 第三巻	滝原/康盛 著	琉球音楽楽譜研究所
8	27	がじゅまるファミリー 8	ももココロ 著	琉球新報社

(8) 地域資料

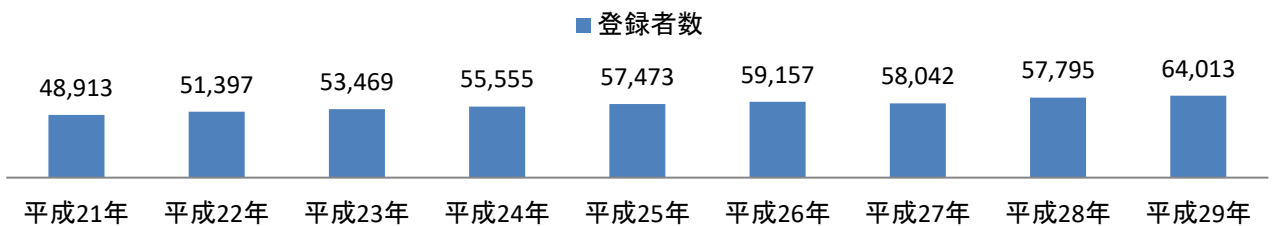
No.	貸出回数	タイトル	著者名	出版社
1	19	うるま市の自然		うるま市教育委員会
2	16	字石川誌		うるま市石川部落会
3	11	6月の空	ハーフセンチュリー宮森 文	なんよう文庫
4	10	勝連町・町勢要覧 2004		勝連町役場総務課
4	10	うるま市市勢要覧 2015	うるま市企画部秘書広報課 編集	沖縄県うるま市
5	9	沖縄の星	増田/信一 著	リブリオ出版
5	9	勝連村誌	福田/恒禎 編集	勝連村役所
5	9	真説阿麻和利考	高宮城/宏 著	うりずん企画
5	9	与勝の歴史散歩 続	親川/光繁 著	吉田
6	8	東浜巨	保坂/淑子 著	小学館
6	8	津堅赤人(ちきんあかっちゅ)	儀間/比呂志 文・絵	琉球新報社
7	7	創立85周年記念誌	赤野区創立85周年記念誌編集部会 編	赤野区自治会
7	7	与那城村史	新屋敷/幸繁 編集執筆	与那城村役場
7	7	古代のうるま市のひみつ	うるま市立海の文化資料館 編集	うるま市立海の文化資料館
7	7	与勝離島の混血たち	親川/光繁 [著]	沖縄三越
7	7	わたしたちのうるま市	うるま市教育委員会 編	沖縄コロニー印刷
8	6	琉球王女百十踏場	与並/岳生 著	新星出版
8	6	赤野区60周年記念誌	赤野区記念誌編集委員会 編	赤野区記念誌編集委員会
8	6	闘牛女子。 [1]	久高/幸枝 写真・文	ボーダーインク

9	5	かつれんの民話 上巻	遠藤/庄治 編集	勝連町教育委員会
9	5	うるま市の遺跡		うるま市立海の文化資料館
9	5	わした島の花びより	宮城/かおり 著	沖縄文化社
9	5	からだの調子を整える美味しい琉球薬膳食	宮國/由紀江 著	シーエスアイ
9	5	ひまわり	大城/貞俊 脚本	汐文社
9	5	ほんの森へ	うるま市立図書館 編集	うるま市教育委員会

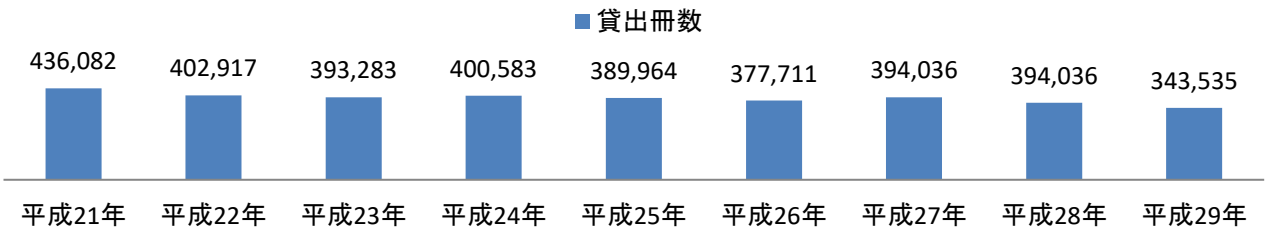
蔵書冊数の推移



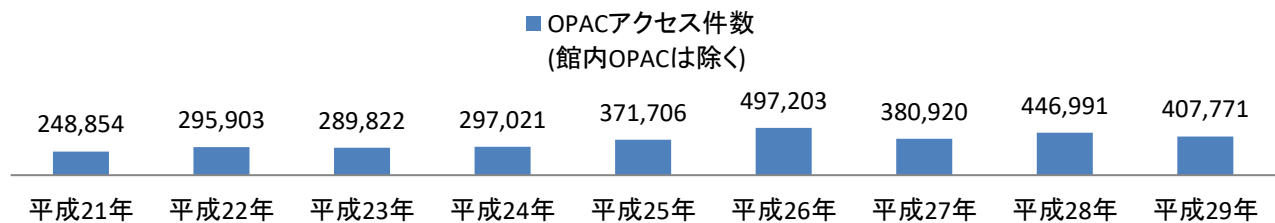
登録者数の推移



貸出冊数の推移



OPACアクセス件数の推移



年度	平成21年	平成22年	平成23年	平成24年	平成25年	平成26年	平成27年	平成28年	平成29年
蔵書冊数	385,697	391,359	398,301	402,424	400,377	398,582	400,377	403,174	405,638
登録者数	48,913	51,397	53,469	55,555	57,473	59,157	58,042	62,533	64,013
貸出冊数	436,082	402,917	393,283	400,583	389,964	377,711	394,036	367,844	343,535
OPACアクセス件数 (館内OPACは除く)	248,854	295,903	289,822	297,021	371,706	497,203	380,920	446,991	407,771

○うるま市立図書館関係法規

うるま市立図書館設置条例

平成17年4月1日

条例第73号

改正 平成24年3月16日条例第8号

(設置)

第1条 図書館法（昭和25年法律第118号、以下「法」という。）第10条の規定に基づき、図書、記録、その他必要な資料の収集、整理及び保存を行い、市民への資料の提供を中心とする諸活動によって、その教養、調査研究、レクリエーション等に資するため図書館を設置する。

(名称及び位置)

第2条 図書館の名称及び位置は、次のとおりとする。

名 称	位 置
うるま市立中央図書館	うるま市字平良川128番地
うるま市立石川図書館	うるま市石川曙2丁目1番55号
うるま市立勝連図書館	うるま市勝連平安名3047番地

(図書館協議会)

第3条 法第16条の規定により、図書館協議会（以下「協議会」という。）を置く。

- 2 協議会の委員は、学校教育及び社会教育の関係者、家庭教育の向上に資する活動を行う者並びに学識経験のある者の中から、教育委員会が委嘱し、又は任命する。
- 3 協議会の委員の定数は10人以内とし、その任期は2年とする。ただし、再任は妨げない。
- 4 補欠委員の任期は、前任者の残任期間とする。

(職員)

第4条 図書館に、館長、専門的職員、その他必要な職員を置く。

(利用者の秘密を守る義務)

第5条 図書館は、資料の提供等の活動を通じて知り得た利用者の個人的な秘密を漏らしてはならない。

(委任)

第6条 この条例の施行に関し必要な事項は、教育委員会規則で定める。

附 則

この条例は、平成17年4月1日から施行する。

附 則（平成24年3月16日条例第8号）

この条例は、平成24年4月1日から施行する。

うるま市立図書館管理運営規則

平成17年4月1日
教育委員会規則第26号

目次

- 第1章 総則（第1条—第7条）
- 第2章 図書館利用（第8条—第11条）
- 第3章 自動車図書館（第12条・第13条）
- 第4章 資料（第14条—第17条）
- 第5章 職員（第18条—第21条）
- 第6章 うるま市立図書館協議会（第22条—第25条）
- 第7章 雑則（第26条）
- 附 則

第1章 総則

（目的）

第1条 この規則は、うるま市立図書館設置条例（平成17年うるま市条例第73号）第6条の規定により、うるま市立図書館（以下「図書館」という。）の管理運営について、必要な事項を定めるものとする。

（事業）

第2条 図書館は、図書館法（昭和25年法律第118号。以下「法」という。）第3条の趣旨に基づき次の事項を行う。

- （1）図書・記録・視聴覚教育の資料その他必要な資料（以下「図書館資料」という。）を収集し、整理し、保存すること。
- （2）図書館資料の提供に関すること。
- （3）読書案内、読書相談及び調査研究に対する援助を行うこと。
- （4）研究会、講演会、鑑賞会、映写会、資料展示会等を主催し、及びその奨励を行うこと。
- （5）自動車図書館の運営に関すること。
- （6）文庫活動、読書会など市民の読書活動に対する協力及び援助。
- （7）学校・公民館・教育研究所及び関連機関と緊密に連絡し、協力すること。
- （8）他の図書館と連絡及び協力し、図書館資料の相互貸借を行うこと。
- （9）その他図書館の目的達成のため必要な事業。

（開館時間）

第3条 図書館の開館時間は、次のとおりとする。ただし、図書館長（以下「館長」という。）が必要と認めたときは、これを変更することができる。

- （1）火曜日から金曜日までは、午前10時から午後7時までとする。
- （2）土曜日・日曜日は、午前10時から午後5時までとする。

（休館日）

第4条 図書館の休館日は次のとおりとする。

- (1) 月曜日及び第4木曜日（3月及び11月を除く。）
- (2) 国民の祝日に関する法律（昭和23年法律第178号）に規定する休日
- (3) 12月29日から翌年の1月4日までの日（前号に掲げる日を除く）
- (4) 6月23日（慰霊の日）
- (5) 特別整理期間 毎年14日以内で館長が指定する日
- (6) 臨時休館日 特別の事情により、館長が休館を必要と認めた日

2 前項第2号に規定する休館日が定期休館日に当たるときは、その日の後日において、直近にある休館日でない日をもって、これに替えるものとする。

(個人及び団体における利用資格)

第5条 図書館資料の個人貸出しを受けることのできる者は、次のとおりとする。

- (1) うるま市内に在住する者又は通勤、通学する者
- (2) 前号に掲げる者のほか、館長が特に必要と認める者

2 図書館資料の貸出しを受けることのできる団体は、市内の保育所、幼稚園、学校、又は社会教育関係団体、その他館長が必要と認める団体とする。

(利用の制限)

第6条 館長は、次の各号に該当すると認めるときは、図書館の利用を制限することができる。

- (1) 設備その他の事由により、図書館に利用の余力がないとき。
- (2) 災害等により、利用に危険が伴うおそれがあるとき。

2 館長は、次の各号に該当すると認める者に対しては、図書館の利用を禁止することができる。

- (1) 他人に危害を及ぼし、若しくは他人に迷惑となる行為をする者又はそのおそれがある者
- (2) この規則又は館長の指示に従わない者

(損害の弁償)

第7条 利用者は、故意又は過失により、図書館の施設、設備等に損害を与えたときは、速やかに原状に復し、又はうるま市教育委員会（以下「教育委員会」という。）が相当と認める額を弁償しなければならない。

2 利用者は、図書館資料を甚だしく汚損し、破損し、又は亡失したときは、館長が相当と認める現品又は代価をもって弁償しなければならない。

第2章 図書館利用

(個人貸出しの点数及び期間)

第8条 同時に貸出しを受けることのできる図書館資料の点数及び期間は次のとおりとする。ただし、館長が特別の理由があると認める場合は、この限りではない。

個人貸出点数	貸出期間
1人20点以内 (本・雑誌以外に紙芝居5点、DVD5点、ビデオテープ5点、カセットテープ及びCDは合わせて10点まで可)	14日

(団体貸出しの点数及び期間)

第9条 同時に貸出しを受けることのできる図書館資料の点数及び、期間は次のとおりとする。

ただし、館長が必要と認めるときは、点数及び期間を別に指定することができる。

団体貸出点数	貸出期間
1 団体 100 点以内 (本以外に雑誌 20 点、紙芝居 20 点可)	1 箇月

(資料の返納)

第 10 条 図書館資料の貸出しを受けた者は、指定された期間内に返納しなければならない。

2 期間内に返納しない者に対して、館長は、図書館資料の貸出しを制限することができる。

(会議室等の利用)

第 11 条 会議室等は、教育的文化的活動等図書館事業に関連のある会議、集会及び行事に利用することができる。

第 3 章 自動車図書館

(自動車図書館)

第 12 条 市内を巡回して、図書館資料の貸出しその他の奉仕を行うため、自動車図書館を設ける。

(巡回日時及び場所)

第 13 条 自動車図書館の巡回日時及び場所については、館長が別に定める。

2 館長は、天候の不順等により巡回が適当でないと認めるときは、巡回を中止することができる。

第 4 章 資料

(定義)

第 14 条 図書館の資料は、次のとおりとする。

- (1) 図書、雑誌、新聞
- (2) 郷土及び行政に関する資料
- (3) 視聴覚資料
- (4) その他必要とする資料

(貸出しの制限)

第 15 条 資料は、すべて貸出しすることを原則とする。ただし、次のものについては、制限することができる。

- (1) 新聞及び雑誌の最新号（複数あるものは除く）
- (2) 寄託資料のうち、寄託者の承諾を得られなかったもの
- (3) 事務用資料
- (4) 館長が特に指定する貴重な資料

(寄贈及び寄託資料の取扱い)

第 16 条 一般の利用に供する目的を持って、資料の寄贈又は寄託があるとき、図書館はこれを受贈又は受託することができる。

2 図書館は、資料の寄贈を受けたときは、他の資料と同様の取扱いにより一般の利用に供することができる。

3 図書館は、寄贈及び寄託された資料がやむを得ない事由により滅失、若しくは紛失し、又は、汚損し、若しくは破損したときは、その責めを負わない。

(資料の複写)

第17条 図書館は、利用者が資料の複写を希望するとき、著作権法（昭和45年法律第48号）31条に規定する範囲内において、これを行うことができる。

2 複写に関する費用は、利用者の負担とする。

第5章 職員

(職員)

第18条 図書館に、館長、係長、司書を置く。

2 前項に定めるもののほか、必要があるときは、主幹、主査、主任司書、主事、司書補を置くことができる。

(組織)

第19条 図書館に次の係を置く。

(1) 管理係

(2) 奉仕係

(事務分掌)

第20条 各係の分掌する事務は、次のとおりとする。

(1) 管理係

ア 図書館の一般庶務に関すること。

イ 分館との連絡調整に関すること。

ウ 施設、設備及び備品の受入れ、整理、保存に関すること。

エ 公用車の管理に関すること。

オ 公印の保管に関すること。

カ 図書館協議会及び関係機関、団体などとの連絡及び調整に関すること。

(2) 奉仕係

ア 図書館資料の選定、収集、除籍に関すること。

イ 図書館資料の受入れ、整理、保存に関すること。

ウ 図書館資料の提供に関すること。

エ 読書案内、読書相談及び調査研究に関すること。

オ 寄贈及び寄託資料に関すること。

カ 図書館活動の企画及び開催に関すること。

キ 自動車図書館に関すること。

ク その他図書館奉仕に関すること。

(専門的業務に関する研修)

第21条 職員は、図書館奉仕を向上させるため、専門的業務に関する研修に努めなければならない。

第6章 うるま市立図書館協議会

(会長及び副会長)

第22条 うるま市立図書館協議会（以下「協議会」という。）に会長及び副会長を置き、委員の内から互選する。

(会議)

第23条 協議会の会議（以下「会議」という。）は、会長が召集する。ただし、委員の3分の1以上の請求がある場合は臨時に召集することができる。

2 会議は、委員の半数以上が出席しなければ開くことはできない。

3 会議の議事は出席委員の過半数をもって決し、可否同数のときは、会長の決するところによる。

(庶務)

第24条 協議会の庶務は、図書館において処理する。

(委任)

第25条 この規則に定めるもののほか、協議会の運営に関し必要な事項は、会長が別に定める。

第7章 雑 則

(補則)

第26条 この規則に定めるもののほか、必要な事項は、教育長が別に定める。

附 則

(施行期日)

1 この規則は、平成17年4月1日から施行する。

この規則は、平成18年4月1日から施行する。

(経過措置)

2 この規則の施行の日の前日までに、合併前の具志川市立図書館管理運営規則（平成2年具志川市教育委員会規則第2号）、石川市立図書館設置条例施行規則（平成4年石川市教育委員会規則第9号）、勝連町立図書館管理運営規則（平成10年勝連町教育委員会規則第6号）の規定によりなされた処分、手続その他の行為は、それぞれこの規則の相当規定によりなされたものとみなす。

附則（平成18年8月11日教委規則第8号）

この規則は平成18年10月1日から施行する。

附則（平成20年2月13日教委規則第2号）

この規則は平成20年4月1日から施行する。

附則（平成23年3月7日教委規則第4号）

この規則は平成23年4月1日から施行する。

附則（平成25年3月22日教委規則第1号）

この規則は平成25年4月1日から施行する。

附則（平成30年2月14日教委規則第6号）

この規則は平成30年4月1日から施行する。

うるま市立図書館資料収集方針

(平成20年3月26日決裁)

(目的)

第1条 この方針は、うるま市立図書館管理運営規則（平成17年教育委員会規則第26号）第2条に規定する事業を十分かつ円滑に運営するため、うるま市立図書館（以下「図書館」という。）における資料の収集に関して必要な事項を定めることを目的とする。

(基本方針)

第2条 「図書館の自由に関する宣言」の趣旨を尊重し、公共図書館としての社会的責任を果たすように努める。

- 2 市民の要求に基づき、地域の特性や社会的な動向に十分配慮して、広く市民の生活、文化、教養、研究、趣味及び娯楽等に資する資料を収集する。
- 3 市民の利用状況や将来的に予想される潜在的な要求も十分に考慮し、体系的な資料構成に努める。
- 4 収集にあたっては、特に次の事項に留意するものとする。
 - (1) 多様な対立する意見のある問題については、それぞれの観点に立った資料を幅広く収集すること。
 - (2) 著者の思想的、宗教的、党派的立場にとらわれて、その著作を排除することはしないこと。
 - (3) 個人・組織・団体からの圧力や干渉によって、収集の自由を放棄し、又は、自己規制をしないこと。
 - (4) 図書館員の個人的な関心や好みによって選択しないこと。
- 5 図書館員の収集した資料がどのような思想や主張をもっていようと、それらを図書館及び図書館職員が支持するというを意味するものではない。

(収集資料の範囲)

第3条 収集資料は、国内で刊行される資料を中心とし、各分野にわたり広く収集する。

- 2 資料収集においては、各館は、その施設の規模、地域性、機能及び役割に応じた蔵書構成に留意し、うるま市立図書館全体の体系的な資料の充実を図るものとする。
- 3 各館の収集資料の範囲は次の通りとする。
 - (1) 中央図書館は各分野の基本資料を収集するとともに、高度化及び多様化した利用者の要求にも対応できるよう資料的価値の高いもの、調査・研究のためのより専門的図書・参考図書を収集する。また、視聴覚資料は必要に応じて収集する。
 - (2) 石川図書館は地域資料・郷土資料を収集する。また、地域に根ざした親しみのあるサービスを展開するため、市民の生活、教養、娯楽等に役立つ資料を各分野にわたり収集する。
 - (3) 勝連図書館は児童書・絵本・紙芝居等をほぼ網羅的に収集し、児童文学等、児童文化関係の研究調査にも応じられるよう、必要な資料を収集する。また、教育・福祉に関する資料、暮らしに関する入門書や実用書等も収集する。
 - (4) 自動車図書館は図書館利用入門者及び図書館弱者への利用促進に堪えうる蔵書構成とし、一般的な入門書・児童書を中心に収集する。

(収集資料の種類)

第4条 収集する資料の種類は次のとおりとする。

- (1) 図書（一般図書、参考図書、児童図書、大型活字本、外国語図書等）
- (2) 地域資料
- (3) 郷土資料
- (4) 逐次刊行物（新聞、雑誌等）
- (5) 官公庁出版物
- (6) 視聴覚資料（CD、カセットテープ、ビデオテープ等）
- (7) その他（点字資料、パンフレット類等）

（資料別収集方針）

第5条 資料の種類別収集方針は、次のとおりとする。

- (1) 図書
 - ア 一般図書は、市民の教養、調査、研究、娯楽等に資するため、基本的入門的な図書のほか、必要に応じ、専門的な図書まで幅広く収集する。
 - イ 参考図書は、市民の日常の調査研究のため必要な辞典、事典、年鑑、書誌、地図等を幅広く収集する。
 - ウ 青少年図書は、青少年が興味を持つ資料や新鮮な情報を扱った資料を中心に収集する。
 - エ 児童図書は、乳幼児向けのものから小学校高学年程度が利用するものまでを収集する。子どもが読書の楽しみを発見し、読書習慣の形成と継続に役立つように各分野の資料を広く収集する。
 - オ 大型活字本は評価の定まった資料を中心に要望に応じて収集する。
 - カ 外国語図書は、英語で書かれた資料を中心に必要に応じて収集する。
- (2) 地域資料

うるま市及び本市合併以前の具志川市・石川市・勝連町・与那城町に関する資料、各関係機関が発行する資料及び地域に関する行政・歴史・経済・教育・文化・産業など各分野の資料を可能な限り収集する。
- (3) 郷土資料

うるま市以外の沖縄県内全域に関する各分野の資料を中心に収集する。
- (4) 逐次刊行物
 - ア 新聞は、国内発行の主要全国紙や郷土紙を中心に、児童及び青少年向けのものも含めて収集する。なお、専門紙及び機関紙については、利用度に応じて収集する。
 - イ 雑誌は、国内発行の各分野における基本的な雑誌を中心に、児童及び青少年向きのものも含めて収集する。なお、専門雑誌及び外国語雑誌については必要度に応じて収集する。
 - ウ 年鑑、年報及び白書は、一般図書及び参考図書に準じて収集する。
- (5) 官公庁出版物
 - ア 政府諸機関が発行する資料については、主要なものを収集する。
 - イ 地方公共団体その他公的機関が発行する資料は必要度の高いものを収集する。
- (6) 視聴覚資料
 - ア 趣味、教養及び文化活動に資するため、ビデオテープ、CD等の資料は、利用度及び必要性を十分考慮の上、収集する。
 - イ 聴覚資料はクラシック、民族音楽、語学、文芸作品等幅広い分野とする。
 - ウ 視覚資料は名作映画、娯楽映画、音楽作品、スポーツ作品、ドキュメンタリー作品、郷土関

係作品、実用作品等幅広い分野とする。

(7) その他

ア 点字資料、パンフレット類等は必要に応じて収集する。

(寄贈資料等の収集)

第6条 資料の収集方法については、購入を原則とするが、寄贈、寄託、交換、生産等必要に応じて活用する。この場合においても、この収集方針を適用する。

(除籍及び更新)

第7条 図書館は、常に新鮮で適切な資料構成を維持し、充実させるために資料の更新及び除籍を行うものとする。

2 資料の除籍については、別に定める。

(委任)

第8条 この方針のほか、資料の収集、提供等に関する事項は、図書館長が定める。

附 則

この内規は平成17年4月1日から施行する。

この内規は平成20年4月1日から施行する。

うるま市立図書館除籍基準

(平成20年3月26日決裁)

(目的)

第1条 図書館資料の円滑な管理と新鮮で魅力のある蔵書を構成して、適切・有効な資料提供を図ることを目的とし、除籍の基準を定めるものとする。

(除籍の種類)

第2条 次の各号に該当するときは除籍する。

- (1) 汚損・破損
 - ア 汚損・破損が甚だしく、修理不可能もしくは修理する価値がないと認めたもの。
 - イ 部分的な汚損・破損が甚だしく、全体が利用に耐えないもの。
- (2) 不用
 - ア 時間の経過により内容が古くなり、資料的価値が無くなったもの。
 - イ 時間の経過により利用の可能性が低下した複本。
 - ウ 新版、改訂版又は同種資料の入手により、代替可能な既存資料。
- (3) 数量更生
 - ア 受入済資料で分冊もしくは合冊を必要とするもの。
- (4) 所管換
 - イ うるま市の内部において所管換えするもの。
- (5) 亡失
 - ア 資料点検の結果所在不明となった資料で3年以上調査してもなお不明のもの。
 - イ 貸出資料のうち督促などの努力にも関わらず5年以上回収不可能なもの。
 - ウ 利用者が汚損・破損又は紛失した資料で、現品での弁償が不可能なもの。
 - エ 不可抗力による災害その他の事故によることが確認されたもの。
- (6) その他
 - ア 館長が除籍を必要と認めたもの。

(適用除外)

第3条 原則として除籍しない資料は次のとおりとする。

- (1) 地域資料
- (2) 郷土資料
- (3) 記述内容の新旧にかかわらず当該分野の基礎的、又は歴史的価値のあるもの。
- (4) 絶版、品切れにより入手困難、かつ資料的価値のあるもの。
- (5) その他館長が認めたもの。

(除籍の決定)

第4条 除籍は館長の決裁により決定する。

附 則

この内規は平成17年4月1日から施行する。

この内規は平成20年4月1日から施行する。

図書館の自由に関する宣言

図書館は、基本的人権のひとつとして知る自由をもつ国民に、資料と施設を提供することを、もつとも重要な任務とする。

この任務を果たすため、図書館は次のことを確認し実践する。

第1 図書館は資料収集の自由を有する。

第2 図書館は資料提供の自由を有する。

第3 図書館は利用者の秘密を守る。

第4 図書館はすべての検閲に反対する。

図書館の自由が侵されるとき、われわれは団結して、あくまで自由を守る。

(社団法人 日本図書館協会総会議決 1979年5月30日)

うるま市立図書館報

第14号

2018年10月

編集・発行 うるま市立図書館
〒904-2221 うるま市字平良川 128
☎ 098-974-1112 ㊦ 098-974-3505