

うるま市立図書館報

第15号

令和元年度

うるま市立図書館

目 次

□うるま市の概要	1
□うるま市立図書館の沿革	1
□図書館運営の概要	3
1. 図書館の運営	
2. 基本方針	
3. 施設概要	
4. 利用案内	
5. 重点目標	
6. 指針	
7. サービス指標	
8. 組織図	
9. 職員名簿	
□うるま市立図書館予算	7
□うるま市立図書館協議会	8
□平成30年度 図書館行事实施報告	9
1. 中央図書館	
2. 石川図書館	
3. 勝連図書館	
□統 計	12
1. 平成30年度蔵書構成	
2. 平成30年度利用者登録統計（専用地区・年齢別）	
3. 平成30年度資料利用統計（専用地区・年齢別）	
4. （1）平成30年度個人貸出冊数（全館）	
（2）平成30年度団体貸出総冊数（全館）	
5. 平成30年度リクエスト（予約サービス）	
6. 平成30年度相互貸借	
7. 平成30年度レファレンス・コピーサービスインターネット・OPAC利用	
8. 平成30年度ベストリーダー	
（1）一般書	（2）雑誌
（3）AV	（4）児童書
（5）絵本	（6）紙芝居
（7）郷土資料	（8）地域資料
9. 平成30年度蔵書冊数、登録者数、貸出冊数、OPACアクセス件数の推移	
うるま市立図書館関係法規	
□うるま市立図書館設置条例	25
□うるま市立図書館管理運営規則	26
□うるま市立図書館資料収集方針	31
□うるま市立図書館除籍基準	34

うるま市の概要

地勢

うるま市は、那覇市から北東へ25 km、沖縄本島中部の東海岸に位置しており、東に金武湾、南に中城湾の両湾に接しています。東南に伸びる半島部の北方および東方海上には、有人・無人を含めて8つの島々があり、このうち5つの島は海中道路や橋によって結ばれています。

豊かな自然と伝統文化のまち

闘牛で有名な具志川市、戦後沖縄復興の第一歩を記した石川市、世界遺産の勝連城跡を有する勝連町、マリンスポーツのメッカとなった与那城町の二市二町が平成17年4月1日に合併し、うるま市が誕生しました。

四市町は、これまでそれぞれの地域特性を生かしたまちづくりをすすめながら、ごみ処理、学校教育、消防行政については一部事務組合を設立し共同で推進してきました。

また、商業圏や通勤・通学、地縁・血縁などの交流も盛んであったことから地域の一体感は極めて高かったという背景もあって合併に至り、人口が約11万8千余人の県内第3番目のまちとなりました。

本市では、地域で育まれてきた歴史・伝統文化を大事にし、地域間の信頼関係の構築と均衡ある発展のため、市民1人ひとりがジリツ（自立・自律）し、郷土への誇りをもつところをひとつにして「人と歴史が奏でる自然豊かなやすらぎと健康のまち」の実現を目指して、新たに飛躍する魅力あるまちづくりを進めています。

うるま市立図書館の沿革

平成17年

4月◇具志川市・石川市・勝連町・与那城町における合併により、「うるま市」が誕生。

旧具志川市立図書館は「うるま市立中央図書館」、旧石川市立図書館は「うるま市立石川図書館」、旧勝連町立図書館は「うるま市立勝連図書館」へ名称を変更し、うるま市民を対象に図書館サービスを開始

◇初代うるま市立図書館長 渡嘉敷 節子氏就任

◇「うるま市立図書館設置条例」及び、「うるま市立図書館管理運営規則」を施行

5月◇うるま市立図書館協議会委員10名委嘱

平成18年

4月◇第2代図書館長 吉里 伸氏就任

10月◇3館（中央館・石川館・勝連館）コンピュータ・システムの統一に伴いうるま市立図書館システム稼働

◇うるま市立図書館管理運営規則を一部改正する。（第8条、第9条）

◇3館の利用カードが一本化し、各館の利用が可能になる。

個人貸出ひとり20点、団体貸出については1団体100点まで

平成19年

3月◇自動車図書館ひまわり号の老朽化により、17年間の地域巡回サービスを終える。

4月◇パソコンによる予約図書の受付け及び電子メールによる連絡サービス開始

◇図書館ホームページがリニューアルされる。

◇うるま市立図書館協議会委員の改選

平成20年

4月◇第3代図書館長 伊波 正和氏就任

◇DVDひとり5点まで、貸出開始

◇うるま市立図書館管理運営規則を一部改正する。(第4条、第8条)

平成21年

4月◇うるま市立図書館協議会委員の改選

平成22年

4月◇石川図書館・歴史民俗資料館空調機改修

9月◇中央図書館空調設備改修

平成23年

4月◇うるま市立図書館管理運営規則を一部改正する。(第2条、第9条、第20条)

◇組織・機構見直しにより市史編さん室が文化課から図書館へ移管される。

◇第4代図書館長 與古田 政二氏就任

◇うるま市立図書館協議会委員の改選

9月◇中央図書館第2駐車場用地購入(住民生活に光をそそぐ交付金)

◇新図書館システム(NALIS)導入

平成24年

3月◇うるま市立図書館設置条例を一部改正する。(第3条)

◇中央図書館第2駐車場整備(住民生活に光をそそぐ交付金)

10月◇琉球大学附属図書館貴重書展開催(沖縄振興特別推進交付金)

11月◇中央図書館ハロゲン化物消火設備ボンベ取替改修

平成25年

2月◇「伊計村遊草」等原本資料展開催(沖縄振興特別推進交付金)

4月◇第5代図書館長 榮野川 敦氏就任

◇うるま市立図書館協議会委員の改選

平成26年

3月◇中央図書館屋根瓦全面改修

11月◇うるま市読書活動フェスティバル開催(財団法人自治総合センター助成金)

◇「ほんの森へ(読書活動啓発冊子)」発行(財団法人自治総合センター助成金)

平成27年

4月◇うるま市立図書館協議会委員の改選

平成28年

9月◇NALIS 図書館システムの契約期間を29年9月末日まで1年延長

◇中央図書館照明環境制御システム取替改修

平成29年

9月◇NALIS 図書館システム機器更新

10月◇中央図書館自動火災報知設備、非常用放送設備取替改修

平成30年

4月◇組織機構改編により市史編さん係が図書館から文化財課へ移管される。

図書館運営の概要

1. 図書館の運営

高度情報化社会を迎え、生涯学習の必要が強調されるなかで市の情報センターとして、市民の生涯にわたる自己学習を援助し、生活課題の解決と文化の進展に寄与する図書館づくりに努める。

2. 基本方針

- (1) 貸出サービスの充実。
- (2) 日常生活の多様な質問に応える。
- (3) 新鮮で豊富な資料を揃える。
- (4) 児童サービスの重視。
- (5) 不自由な人へ配慮する。
- (6) 地域文化及び産業を支援する。
- (7) 総合目録とインターネット利用によるサービスの実施。

3. 施設概要

	開館年月	施設延面積	建物の単独複合の別	総工事費
中央図書館	平成3年 4月	3,284㎡	単 独	約10億円
石川図書館	平成4年 7月	1,097㎡	複 合	
勝連図書館	平成10年11月	616㎡	複 合	

4. 利用案内

(1) 図書館の利用について

- ・うるま市民及び市内に通勤・通学している者。
- ・その他館長が必要と認めるもの。

(2) 貸出しについて

<個人>

貸出点数 ひとり20点

(本・雑誌以外に紙芝居・ビデオ・DVDは各5点、CD及びカセットテープは合わせて10点可)

期 間 14日

<団体>

貸出点数 1団体100点

(本・以外に雑誌20点・紙芝居20点可)

期 間 1ヶ月

※貸出できる団体は、市内の保育所、学校、その他館長が認める団体とする。

(3) 開館時間

＜中央・石川図書館＞

火曜日～金曜日 午前10時～午後7時

土・日曜日 午前10時～午後5時

＜勝連図書館＞

火曜日～金曜日 午前10時～午後6時

土・日曜日 午前10時～午後5時

(4) 休館日 毎週月曜日

- ・国民の祝日及び6月23日
- ・館内整理日（3月、11月を除く毎月第4木曜日）
- ・年末年始（12月29日～1月4日）
- ・特別整理期間（毎年14日以内）

5. 重点目標

(1) レファレンスサービス

- ① 市民の調査研究に役立つ参考図書を幅広く収集し、課題解決へ向け資料提供等支援を行う。
- ② 図書資料の他、視聴覚資料や新聞、インターネット等を駆使して、レファレンスサービスの充実を図る。
- ③ 県内・県外公共図書館との連携を密にし、相互貸借の有効活用により市民の調査研究への支援を図る。
- ④ 類縁機関との連携を基に、各種情報網の確保に努め、レファレンスサービスの強化を図る。

(2) 児童サービス

- ① 児童書・絵本・紙芝居等資料の充実を図る。
- ② 読み聞かせ・紙芝居・ペープサート等、お話会の実施。
- ③ 団体貸出の充実強化。
- ④ 学校司書連絡会・おはなしサークル及びボランティア団体との連携強化を図る。
- ⑤ 学校及び学校図書館や教育研究所との地域ネットワークを活かした協力をはじめ、保育所や幼稚園など関連機関との連携・協力を推進し、地域における読書環境の整備充実を図る。

(3) ITサービス

- ① インターネット接続による図書検索機能の拡充を図る。
- ② 館内利用者用開放端末及び、家庭用パソコンからの予約図書受付サービスの推進を図る。

6. 指 針

図書館を地域の情報センターとして位置づけ、市民の学習意欲を喚起し、生涯学習の各時期における人間形成及び生活課題の解決に資するため、地域の教育関連機関との協力、連携の強化を図りつつ図書館活動を推進する。

中央図書館・石川図書館・勝連図書館を市民の自己学習の拠点として図書館サービスの充実をめぐる。又、学校図書館への支援体制を推進し、市民の読書意欲を高め、利用の拡大を図る。

図書館の運営にあたっては、将来の人材として児童サービスを重視しつつ、新鮮な資料の提供とリクエスト・予約サービス及びレファレンス（参考業務）の強化を図り、地域文化の振興と共に産業も支援していきます。併せて、地域ネットワークの充実とインターネット利用の促進を図り、資料の高度利用の推進に努める。

7. サービス指標（平成30年度）

（人口は、2019年3月31日 現在）

① 市民一人当たりの貸出冊数（2.70冊）

$$\frac{\text{個人貸し出し冊数}}{\text{人口}} = \frac{335,144 \text{ 冊}}{124,014 \text{ 人}}$$

② 登録率（52.87%）

$$\frac{\text{登録者数}}{\text{人口}} = \frac{65,574 \text{ 人}}{124,014 \text{ 人}}$$

③ 蔵書回転数（0.93冊）

$$\frac{\text{総貸出冊数}}{\text{貸出できる蔵書数}} = \frac{344,206 \text{ 冊}}{371,283 \text{ 冊}}$$

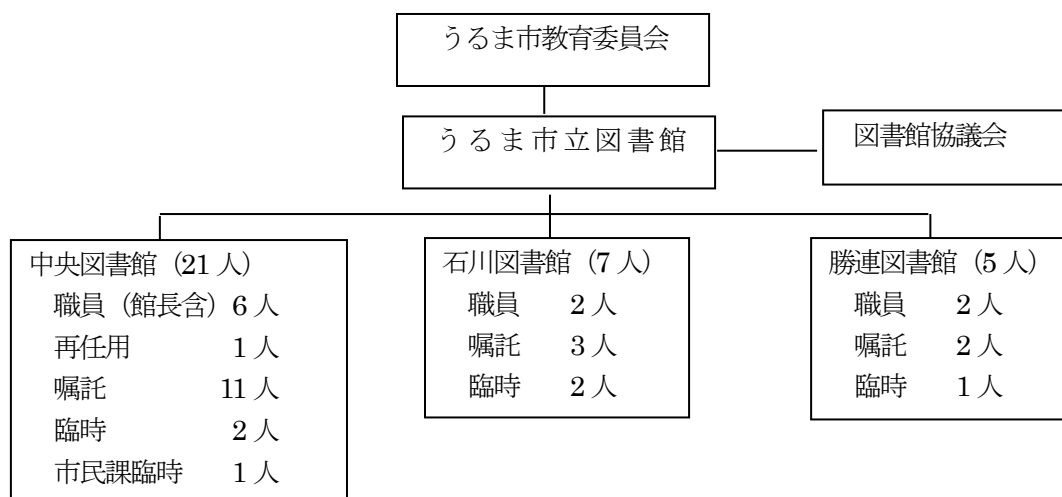
④ 市民1人当たりの蔵書冊数（3.29冊）

$$\frac{\text{蔵書数}}{\text{人口}} = \frac{408,901 \text{ 冊}}{124,014 \text{ 人}}$$

⑤ 市民1人当たりの資料購入費（113円）

$$\frac{\text{資料購入費}}{\text{人口}} = \frac{14,082,842 \text{ 円}}{124,014 \text{ 人}}$$

8. 組織図 (平成31年度)



9. 職員名簿 (平成31年度)

(4月1日現在)

【中央館】	氏名	分担事務	【石川館】	氏名	分担事務
館長	榮野川 敦	館務の掌理 職員監督	係長	山里美奈子	奉仕業務統括
係長	佐藤裕美子	管理業務統括	主任主事	阿波根香織	奉仕業務
主査	小谷敦子	管理業務(庶務)	嘱託職員	伊波慧香	〃
副主幹兼 係長	仲宗根清美	奉仕業務統括	〃	池原萌子	〃
司書	松田聡子	奉仕業務	〃	名護えりな	〃
司書	伊波千秋	〃	臨時職員	花城さつき	〃
再任用(主査)	西平守	〃	〃	松川雄介	〃
嘱託職員	美里かおり	〃			
〃	久高清美	〃			
〃	堀川成美	〃			
〃	平安座寛子	〃	【勝連館】	氏名	分担事務
〃	上原博	〃	係長	親田浩美	奉仕業務統括
〃	喜友名朝誉	〃	主任司書	徳本愛	奉仕業務
〃	瑞慶覧千咲	〃	嘱託職員	照屋寛子	〃
〃	飯島千絵	〃	〃	伊藤亮子	〃
〃	草野麻衣子	〃	臨時職員	新垣美樹	〃
臨時職員	榮野川晶帆	〃			
〃	仲泊幸	〃			
〃	新崎ゆかり	市民課業務			
嘱託職員	金武実奈美	図書館専門			
〃	平良勇輝	奉仕管理業務			

うるま市立図書館予算

平成30・31年度の図書館運営当初予算は次のとおりである。

(単位：千円)

節区分	30年度 当初予算額	31年度 当初予算額	増 減	平成30年度の主内容
1 報 酬	27,430	27,430	0	図書館協議会委員報酬 図書館嘱託員報酬 (15人)
2 給 料	48,984	40,128	▲8,856	一般職給料 (10人)
3 職員手当	35,975	27,656	▲8,319	一般職諸手当
4 共済費	15,471	13,168	▲2,303	市町村共済組合負担金 他
7 賃 金	9,248	9,262	14	臨時職員賃金
8 報償費	226	313	87	講師謝礼金
9 旅 費	8	19	11	費用弁償、業務研修
11 需用費	23,828	24,869	1,041	資料購入費、新聞・雑誌、消 耗品、印刷製本費、燃料費、 光熱水費他
12 役務費	862	940	78	通信運搬費、手数料、保険料
13 委託料	22,496	30,233	7,737	施設維持管理委託料、システ ム保守委託、配送委託料他
14 使用料及び 賃貸料	9,258	9,358	100	複写機借上料、書誌データ使 用料、図書館システム使用料
18 備品購入費	1,510	1,966	456	備品図書購入費他
19 負担金補助 及び交付金	105	105	0	日本図書館協会負担金他
27 公課費	17	15	▲2	自動車重量税
合 計	195,418	185,462	▲9,956	

平成30年度 新聞・雑誌受入れ数

		中央館	石川館	勝連館
新聞	購 読 紙	11	4	4
	寄 贈 紙	0	0	0
	合 計	11	4	4
雑誌	一般 購入誌	148	41	42
	一般 寄贈誌	23	14	2
	児童 購入誌	11	5	6
	児童 寄贈誌	0	0	0
	合 計	182	60	50

うるま市立図書館協議会

○図書館法

(図書館協議会)

第14条 公共図書館に図書館協議会を置くことができる。

2. 図書館協議会は、図書館の運営に関し館長の諮問に応ずるとともに、図書館の行う図書館奉仕につき、館長に対して意見を述べる機関とする。

第15条 図書館協議会の委員は、当該図書館を設置する地方公共団体の教育委員会が任命する。

第16条 図書館協議会の設置、その委員の任命の基準、定数及び任期その他図書館協議会に関し必要な事項については、当該図書館を設置する地方公共団体の条例で定めなければならない。

この場合において、委員の任命の基準については、文部科学省令で定める基準を参酌するものとする。

○うるま市立図書館設置条例

(図書館協議会)

第3条 図書館法第16条の規定により、図書館協議会（以下「協議会」という。）を置く。

2 協議会の委員は、学校教育及び社会教育の関係者、家庭教育の向上に資する活動を行う者並びに学識経験のある者の中から、教育委員会が委嘱し、又は任命する。

3 協議会の委員の定数は10人以内とし、その任期は2年とする。ただし、再任は妨げない。

4 補欠委員の任期は、前任者の残任期間とする。

○平成30年度 図書館行事

○平成30年度 各種統計

平成30年度 図書館行事実施報告

定期的に開催する赤ちゃんから小学生・一般までを対象とした読み聞かせ会。生涯学習の一環として役立つ講座。家庭や地域で絵本や紙芝居などの読み聞かせをするときに役立つノウハウを学ぶための講座。また、県内外で活躍する劇団による人形劇や演劇鑑賞会などの事業を行っている。

1. 中央図書館

(敬称略)

行事名	実施日	内容	講師等	対象	回数	参加人数
おはなし会	第2土曜日 午後3時	絵本・紙芝居・素話・パネルシアター・ブックトークなどの実演。	図書館スタッフ	幼児・児童	5	115
おはなしの部屋	第4土曜日 午前10時30分	絵本・紙芝居・素話・パネルシアター・ブックトークなどの実演。	あさがおの会 代表者：吉里 由紀子 その他読み聞かせサークル	幼児・一般	5	138
あかちゃんのためのおはなし会	第3木曜日 午前11時	赤ちゃんのためのおはなし会。手遊び・リトミック・わらべ歌などを取り入れながらの読み聞かせ。	子育てサークル「すだち」 代表：上江洲 すみ子	0歳～2歳までの乳児と保護者	9	212
英語読書会	毎週木曜日 午後5時	英語力向上の一つとしての英語多読。やさしい英語の絵本から読み始め、徐々にレベルをあげ10万語をめざす読書会。	小那覇 洋子 (元琉球大学教授)	高校生・一般	38	243
しろませいゆう作品展	6月29日(金) ～ 7月15日(日)	沖縄タイムスフラビー掲載の「読み聞かせ劇場」・イラストのパネルと原画を展示。	絵本作家 しろませいゆう	子ども～大人	1	72
しろませいゆう読み聞かせ会	7月14日(土) 午後2時30分	作者による読み聞かせ。	絵本作家 しろませいゆう	子ども～大人	1	130
世界の絵本読み聞かせ会	7月26日(木) 午前10時30分	沖縄県国際交流員を招き、韓国語・中国語での絵本の読み聞かせ、文化紹介をする。	韓国国際交流員 朴 垠祉(パク ウンジ) 中国国際交流員 肖 錦彬(シャオ ジンビン)	子ども～大人	1	56
図書館クイズラリー	8月2日(木) 午後2時30分	クイズをときながら図書館の利用の仕方を親子で学ぶ。	図書館スタッフ	小学生の親子	1	28
夏休み親子工作教室	8月9日(木) 午前10時30分	「浮沈子」と「キラキラレインボー」を作ろう!	図書館スタッフ	小学生の親子	1	27
沖縄文化芸術を支える環境形成推進事業 「図書館上映ツアー 懐かしの沖縄8ミリ映画の記憶」	11月8日(日) 午後2時	一般市民が撮影した1950～70年代の風景などを記録した8ミリ映画を上映する。	シネマ沖縄 真喜屋 力 仲間 公彦	子ども～大人	1	28
読書週間行事 大人の工作教室 「ハロウィン&クリスマスのガーランド作り」	10月3日(水) 午前10時30分	ハロウィンとクリスマスのガーランドを作る。	図書館スタッフ	一般	1	15
読書週間行事 特別講演会 「本にまつわる話」	10月27日(土) 午後6時	読書の方法やすばらしさを伝えるための研究内容等を踏まえた講演会。	勝方=稲福 恵子 (前早稲田大学教授)	子ども～大人	1	54
読書週間行事 「みんなあつまれ! たのしい人形劇」	11月10日(土) 午前10時30分	人形劇「附子」 絵本の読み聞かせ	人形劇トロイメライ 代表：原 直子	幼児・一般	1	59

(敬称略)

行事名	実施日	内容	講師等	対象	回数	参加人数
としょかん活用講座 「増え続ける「紙」を撃退！ すっきりおうちファイリング」	11月21日(水) 午前10時30分	ファイリングによる書類の整理術をワーク形式で学ぶ。	「暮らし研究所」 代表：神村 さゆり	一般	1	17
わかる英語で話す人形劇 「Kijimuna The Hero」	11月25日(日) 午後3時	「英語多読会」のメンバーによる人形劇。	英語多読会の仲間たち 小那覇 洋子 城間 美枝子	子ども～大人	1	59
第14回うるま市生涯学習フェスティバル 「生涯学習フェスティバル資料展」	展示期間： 1月25日(金) ～ 2月3日(日)	生涯学習関連資料を紹介することにより、図書館利用拡大を図る。	図書館スタッフ	一般	1	114
第14回うるま市生涯学習フェスティバル 「ゆらてく♪わくわく♪おはなし会」	2月3日(日) 午後2時	生涯学習フェスティバルの一環として、読み聞かせを行い、図書館利用拡大を図る。	サークルピピ 代表：城間 美枝子	幼児・一般	1	80
うるま市教育月間行事 「～ライブラリーコンサート～ 図書館で楽しもうサクスカルテット」	2月9日(土) 午後5時30分	「本と音楽のコラボ」をテーマに文学作品に登場する曲等を演奏する。	フルール 代表：照屋 輝美	子ども～大人	1	121
うるま市教育月間行事 大人の工作教室 「アロマワックスカップ作り」	2月27日(水) 午前10時30分	アロマワックスカップを作る。	山城 香	一般	1	15

2. 石川図書館

(敬称略)

行事名	実施日	内容	講師等	対象	回数	参加人数
おはなしワールド	第3土曜日 午前10時30分	絵本・紙芝居・素話・パネルシアター・ブックトークなどの実演。	すずの会 コスモスの会 サークルピピ 図書館スタッフ	幼児・児童・一般	7	100
レッツゴーとしょかん	第1土曜日 午前10時30分	絵本・紙芝居・素話・パネルシアター・ブックトークなどの実演。	サークルピピ	幼児・児童・一般	9	152
夏休み親子工作教室	8月5日(日) 午前10時30分	パカパカおぼけ パタパタこうもり	図書館スタッフ	幼児・児童・一般	1	25
読書週間行事 「人形劇公演」	11月4日(土) 午後1時30分	おきなわ人形芝居「チョンダラ～」の公演	人形劇団「かじまやあ」 代表：桑江 純子	幼児・児童・一般	1	117
うるま市教育月間 「大人の工作教室」	2月13日(木) 午前10時	「UVレジン」	高江洲 有希	一般	1	11

3. 勝連図書館

(敬称略)

行事名	実施日	内容	講師等	対象	回数	参加人数
おはなし宅急便	5月17日 6月15日 6月29日 7月13日 8月28日 9月21日 9月21日 12月19日	市内の保育所・幼稚園・小学校・中学校で、絵本・紙芝居・素話・パネルシアターやブックトークなどを行なう出前講座。	図書館スタッフ	幼・保育園児 児童・生徒	8	381
おはなしパラダイス	第2土曜日 午前10時30分	絵本・紙芝居・素話・パネルシアター・ブックトークなどの実演。	市内・県内において読書推進活躍する個人や団体。	幼児・一般	9	222
夏休み親子工作教室	8月12日	チーズの空き箱リメイク工作	図書館スタッフ	小学生の親子	1	27
夏休み特別行事 「工作教室」	8月18日(土) ～ 9月1日(土)	①スライムを作ろう ②紙コップでとぼそう	図書館スタッフ	小学生の親子	1	45
夏休み企画 「おやこ絵本クッキング」	7月28日(土) 午前10時30分	絵本に出てくる食材を使って、親子でお弁当を作り、おいしくいただく。	六平 恵美 (幼児食アドバイザー、 沖縄食材スペシャリスト)	小学生の親子	1	13
読書週間行事 「コントスさんのたのしいおはなし会」	10月13日(土) 午前10時30分	人形劇・絵本・大型絵本・パネルシアター等	児童文化サークル 「コントス」	幼児・一般	1	60
読書週間行事 「大人の工作教室」	11月7日(水) 午前10時	浜比嘉島で作ったとんぼ玉でプレスレット作り	とんぼ玉工房「緑の風」 代表：當山 みどり	一般	1	13
うるま市教育月間 「大人の工作教室」	2月20日(水) 午前10時	ハーバリウム	アトリエ花いち葉 大城 里美	一般	1	10
ボランティアによるおはなし会	毎週金曜日 午前10時30分	絵本・紙芝居・素話・パネルシアター・ブックトークなどの実演。	「ラビット」 代表：蔵當 敬子	幼児・児童	44	313

蔵書統計

1. 平成30年度 蔵書構成

	前年末蔵書数	受入計				合計	除籍計														合計	蔵書総数	
		購入	寄贈	弁償	その他		不用資料	紛失	汚損・破損	管理換え	数量更正	長期未返却	強制返却	亡失	災害	保存年限超過	蔵書点検	その他	弁償除籍				
一般書																							
0 総記	6,732	134	14	0	1	149	86	0	17	0	0	9	0	0	0	10	0	0	0	122	6,759		
1 哲学	6,909	98	61	2	6	167	7	0	83	0	0	4	0	1	0	6	1	0	102	6,974			
2 歴史	11,665	123	19	2	0	144	2	0	39	0	0	16	0	2	0	2	0	1	62	11,747			
3 社会	28,765	482	44	3	1	530	69	0	174	0	0	11	0	0	0	16	3	3	276	29,019			
4 自然	16,989	444	50	6	0	500	242	0	327	0	0	12	0	2	0	9	4	0	596	16,893			
5 工学	19,629	359	40	2	1	402	64	0	241	0	0	45	0	1	0	19	1	4	375	19,656			
6 産業	7,869	120	9	0	0	129	33	0	4	0	0	5	0	0	0	5	0	3	50	7,948			
7 芸術	16,058	190	20	0	2	212	48	0	5	0	0	20	0	1	0	10	0	4	88	16,182			
8 語学	3,298	43	9	1	0	53	0	0	26	0	0	7	0	0	0	7	1	0	41	3,310			
9 文学	54,480	688	49	0	5	742	59	0	422	0	0	15	0	0	0	6	0	2	504	54,718			
B 文庫	16,754	188	64	4	0	256	80	0	44	0	0	2	0	0	0	17	4	0	147	16,863			
K 郷土	21,662	355	228	4	1	588	322	0	1	0	0	18	0	1	0	14	3	3	362	21,888			
L 地域資料	5,320	0	143	0	1	144	3	0	0	0	0	0	0	1	0	0	0	0	4	5,460			
小計	216,130	3,224	750	24	18	4,016	1,015	0	1,383	0	0	164	0	9	0	121	17	20	2,729	217,417			
R 参考図書	9,837	140	20	0	0	160	4	0	0	0	0	0	0	0	0	0	0	0	4	9,993			
RK 参考郷土	22,348	31	195	0	1	227	36	0	1	0	0	0	0	0	0	5	0	0	42	22,533			
RL 地域資料	4,248	1	110	0	0	111	6	0	0	0	0	0	0	0	0	0	0	0	6	4,353			
小計	36,433	172	325	0	1	498	46	0	1	0	0	0	0	0	0	5	0	0	52	36,879			
その他	16	0	0	0	0	0	0	0	0	0	0	0	0	0	0	0	0	0	0	16			
中計	252,579	3,396	1,075	24	19	4,514	1,061	0	1,384	0	0	164	0	9	0	126	17	20	2,781	254,312			
児童書																							
0 総記	864	27	1	0	0	28	0	0	0	0	0	2	0	0	0	0	0	0	2	890			
1 哲学	868	18	1	0	0	19	0	0	9	0	0	0	0	0	0	0	0	0	9	878			
2 歴史	4,692	90	6	0	0	96	0	0	13	0	0	5	0	0	0	0	0	0	18	4,770			
3 社会	4,138	112	17	0	0	129	0	0	17	0	0	0	0	0	0	2	0	0	19	4,248			
4 自然	9,487	139	9	0	1	149	16	0	83	0	0	3	0	0	0	3	0	1	106	9,530			
5 工学	2,976	57	46	0	0	103	0	0	21	0	0	5	0	0	0	0	0	0	26	3,053			
6 産業	1,912	22	6	0	0	28	0	0	8	0	0	4	0	0	0	0	0	0	12	1,928			
7 芸術	4,016	82	0	1	1	84	3	0	10	0	0	5	0	1	0	1	1	2	23	4,077			
8 語学	1,209	39	0	0	0	39	0	0	3	0	0	1	0	0	0	0	0	0	4	1,244			
9 文学	34,372	399	24	7	1	431	131	0	144	0	0	34	0	1	0	5	5	6	326	34,477			
小計	64,534	985	110	8	3	1,106	150	0	308	0	0	59	0	2	0	11	6	9	545	65,095			
R 参考図書	726	13	0	0	0	13	0	0	0	0	0	0	0	0	0	0	0	0	0	739			
中計	65,260	998	110	8	3	1,119	150	0	308	0	0	59	0	2	0	11	6	9	545	65,834			
E 絵本	43,333	976	77	55	10	1,118	86	0	174	0	0	85	0	6	0	3	46	5	405	44,046			
中計	108,593	1,974	187	63	13	2,237	236	0	482	0	0	144	0	8	0	14	52	14	950	109,880			
C 紙芝居	2,828	49	3	0	0	52	0	0	6	0	0	11	0	0	0	0	0	0	17	2,863			
中計	111,421	2,023	190	63	13	2,289	236	0	488	0	0	155	0	8	0	14	52	14	967	112,743			
その他	0	0	0	0	0	0	0	0	0	0	0	0	0	0	0	0	0	0	0	0			
中計	111,421	2,023	190	63	13	2,289	236	0	488	0	0	155	0	8	0	14	52	14	967	112,743			
洋書	2,236	0	4	0	0	4	0	0	1	0	0	2	0	0	0	0	0	0	3	2,237			
レコード	2	0	0	0	0	0	0	0	0	0	0	0	0	0	0	0	0	0	0	2			
カセット	383	0	0	1	0	1	27	0	3	0	0	0	0	0	0	0	1	0	31	353			
CD	7,212	8	13	2	5	28	9	0	49	0	0	26	0	1	0	0	1	2	88	7,152			
ビデオ	1,779	0	1	0	0	1	104	0	81	0	0	2	0	0	0	1	0	0	188	1,592			
LD	0	0	0	0	0	0	0	0	0	0	0	0	0	0	0	0	0	0	0	0			
DVD	1,065	22	40	0	2	64	0	0	4	0	0	12	0	0	0	0	0	0	16	1,113			
小計	10,441	30	54	3	7	94	140	0	137	0	0	40	0	1	0	1	2	2	323	10,212			
中計	376,677	5,449	1,323	90	39	6,901	1,437	0	2,010	0	0	361	0	18	0	141	71	36	4,074	379,504			
雑誌	28,916	3,283	314	15	1	3,613	1	0	8	0	0	22	0	13	0	9	2	5	3,132	29,397			
総合計	405,593	8,732	1,637	105	40	10,514	1,438	0	2,018	0	0	383	0	31	0	3,072	150	73	41	7,206	408,901		

2. 平成30年度 利用者登録統計（専用地区・年齢別）

（単位：人）

地区\年齢	0-3	4-6	7-12	13-15	16-18	19-22	23-29	30-39	40-49	50-59	60-69	70-	団体	地区合計
具志川	6	22	91	49	60	208	367	406	335	270	248	188	8	2,258
田場	3	31	129	107	129	274	357	458	463	308	230	140	8	2,637
赤野	6	15	34	19	34	65	120	168	125	92	78	48	5	809
宇堅	0	4	18	11	29	48	77	95	77	72	59	29	1	520
天願	1	3	15	20	35	60	73	97	83	71	52	56	1	567
昆布	3	5	28	25	24	48	90	124	137	99	62	47	1	693
栄野比	0	9	30	32	33	43	114	135	141	112	63	59	5	776
川崎	3	9	49	39	34	88	147	150	165	128	82	52	4	950
西原	5	24	103	56	48	117	181	259	217	153	135	94	2	1,394
安慶名	3	15	72	54	50	107	221	227	234	190	156	153	6	1,488
平良川	3	32	159	80	97	132	205	237	240	156	158	165	10	1,674
上平良川	10	41	198	119	123	190	321	361	357	210	206	222	7	2,365
兼箇段	2	20	101	50	69	175	252	271	235	180	151	105	3	1,614
米原	2	16	70	49	50	51	57	117	110	46	35	29	1	633
赤道	4	35	101	62	129	302	447	580	512	398	339	235	7	3,151
江洲	2	19	100	58	53	108	179	270	325	203	117	79	3	1,516
宮里	9	21	94	51	66	120	210	320	311	178	147	118	7	1,652
喜仲	1	43	172	116	90	100	112	176	204	141	123	121	4	1,403
上江洲	5	16	65	40	43	89	162	263	197	127	153	82	6	1,248
大田	5	11	36	18	34	60	102	135	142	73	79	39	3	737
川田	1	1	11	6	20	29	59	82	67	40	51	29	0	396
塩屋	4	16	29	14	19	55	118	124	106	89	60	35	0	669
豊原	1	5	30	19	14	43	88	106	100	78	51	34	3	572
高江洲	0	6	38	32	39	100	161	213	216	153	124	113	6	1,201
前原	3	8	26	22	16	26	51	101	104	49	40	23	0	469
志林川	1	12	59	42	28	32	32	103	107	50	30	32	0	528
新赤道	0	3	46	21	37	28	36	66	72	30	41	41	0	421
みどり町一二	3	12	47	44	56	122	179	164	217	160	108	51	12	1,175
みどり町三四	3	12	70	45	75	116	203	230	259	198	127	63	2	1,403
みどり町五六	2	12	47	43	51	106	122	157	160	142	94	56	5	997
曙	1	7	89	85	121	193	464	936	786	454	393	379	10	3,918
南栄	0	5	22	18	14	20	41	73	70	33	41	32	3	372
城北	3	8	47	53	47	59	67	126	115	57	52	29	3	666
中央	0	1	23	26	50	65	55	92	99	55	43	48	2	559
松島	0	2	8	10	24	35	84	226	145	76	87	94	2	793
宮前	0	2	8	13	10	23	22	52	37	28	34	20	0	249
東山	0	3	21	13	21	41	124	209	203	127	102	93	4	961
旭	0	7	40	22	52	102	342	580	296	238	237	119	4	2,039
港	1	2	9	7	13	31	102	256	173	79	81	83	2	839
伊波	2	8	67	100	98	140	340	553	466	263	215	160	6	2,418
嘉手苅	0	0	24	36	17	31	34	86	62	36	32	16	2	376
山城	0	2	28	23	11	43	84	204	159	96	103	64	1	818
石川前原	0	15	138	98	79	87	95	153	210	116	68	46	1	1,106
東恩納	0	3	31	43	64	132	326	636	409	247	255	150	4	2,300
美原	0	1	15	9	13	15	17	26	32	22	21	8	0	179
南風原	3	8	58	83	75	126	223	238	235	148	127	76	6	1,406
平安名	0	13	154	154	138	207	331	308	286	183	142	78	7	2,001
内間	0	0	45	44	38	44	89	87	65	33	33	26	3	507
平敷屋	0	3	42	77	83	116	265	262	163	142	126	51	6	1,336
津堅	0	0	1	0	6	7	6	6	1	7	6	2	3	45
浜	0	0	1	0	6	6	11	12	13	7	7	4	1	68
比嘉	1	3	0	0	4	5	1	1	9	5	6	3	2	40
照間	0	6	24	14	17	16	52	62	61	42	32	31	0	357
与那城西原	1	8	24	24	28	46	85	94	86	51	38	23	0	508
与那城	0	4	36	33	29	56	102	107	80	74	53	26	1	601
饒辺	0	0	11	30	27	46	92	86	78	57	46	31	2	506
屋慶名	1	8	54	26	48	95	179	211	183	152	112	63	3	1,135
平安座	0	1	5	8	25	19	17	58	38	24	29	23	4	251
桃原	0	1	2	1	5	6	4	8	10	5	7	1	1	51
上原	0	1	1	1	4	3	2	11	3	3	6	1	0	36
宮城	0	0	0	0	0	0	2	4	2	4	4	0	2	18
池味	1	1	0	0	1	2	2	4	2	2	1	1	0	17
伊計	0	0	1	1	2	6	13	12	5	2	4	4	1	51
その他	0	1	24	26	47	127	196	477	857	657	454	146	119	3,131
総合計	105	602	3,121	2,421	2,802	4,992	8,712	12,451	11,457	7,721	6,396	4,469	325	65,574

3. 平成30年度 資料利用統計（専用地区・年齢別）

（単位：冊）

地区	0-3	4-6	7-12	13-15	16-18	19-22	23-29	30-39	40-49	50-59	60-69	70-	個人合計	団体合	総合計
具志川	5	444	476	64	35	470	676	1,586	3,127	2,171	2,826	802	12,682	146	12,828
田場	69	1,289	1,224	191	124	275	818	4,096	3,925	1,412	2,596	985	17,004	95	17,099
赤野	255	145	361	30	63	59	295	1,380	1,800	924	578	283	6,173	0	6,173
宇堅	0	222	411	2	4	16	11	952	1,252	752	905	42	4,569	0	4,569
天願	0	10	350	0	0	19	20	149	648	479	329	66	2,070	0	2,070
昆布	24	8	115	9	0	69	464	372	1,396	935	260	270	3,922	0	3,922
栄野比	0	527	390	20	17	52	286	1,666	864	504	450	31	4,807	65	4,872
川崎	14	309	459	9	74	26	306	1,380	1,420	963	977	634	6,571	49	6,620
西原	33	623	705	56	72	67	223	2,223	944	508	878	722	7,054	138	7,192
安慶名	136	406	1,225	40	116	306	421	1,791	2,386	870	1,443	729	9,869	980	10,849
平良川	81	635	1,308	216	40	68	530	810	1,745	1,044	1,451	1,055	8,983	388	9,371
上平良川	311	928	1,755	137	26	92	385	1,840	3,768	993	2,879	1,035	14,149	20	14,169
兼箇段	24	236	993	16	3	101	490	1,147	1,306	635	748	644	6,343	943	7,286
米原	433	673	654	7	38	110	46	1,040	1,451	328	89	150	5,019	0	5,019
赤道	66	747	1,117	182	52	313	871	2,537	3,516	2,257	3,536	1,478	16,672	176	16,848
江洲	214	282	671	48	74	85	157	1,363	3,017	1,451	1,602	680	9,644	96	9,740
宮里	526	896	1,174	62	24	45	511	2,671	2,063	759	1,008	1,053	10,792	13	10,805
喜仲	34	775	1,194	78	71	246	359	1,104	3,456	525	1,965	2,165	11,972	995	12,967
上江洲	84	380	1,224	29	16	31	260	1,346	2,129	1,553	1,211	330	8,593	1,154	9,747
大田	101	132	174	66	57	128	819	991	906	222	1,315	533	5,444	193	5,637
川田	29	39	101	0	0	92	82	289	486	283	227	279	1,907	17	1,924
塩屋	800	300	229	13	7	0	245	2,163	1,094	448	688	77	6,064	0	6,064
豊原	0	339	240	13	1	61	478	601	1,247	552	748	394	4,674	154	4,828
高江洲	0	214	425	4	4	187	458	1,260	1,394	776	1,460	510	6,692	169	6,861
前原	96	187	405	8	6	28	394	1,308	1,449	425	244	0	4,550	0	4,550
志林川	0	473	336	77	5	51	401	1,182	1,406	137	87	505	4,660	0	4,660
新赤道	0	87	224	9	57	4	135	719	798	94	491	278	2,896	0	2,896
みどり町一二	312	85	177	56	78	92	487	1,095	839	1,040	841	352	5,454	56	5,510
みどり町三四	81	229	697	58	26	65	380	910	1,049	318	987	406	5,206	0	5,206
みどり町五六	171	612	499	157	63	165	798	903	1,062	874	691	476	6,471	545	7,016
曙	29	290	580	59	57	200	523	1,648	1,904	1,430	2,127	1,069	9,916	71	9,987
南栄	24	23	190	3	7	20	17	169	463	56	805	321	2,098	85	2,183
城北	27	151	333	26	43	57	8	1,258	747	139	450	33	3,272	389	3,661
中央	0	10	40	5	8	206	17	220	289	249	605	408	2,057	0	2,057
松島	0	0	31	13	0	0	16	357	216	41	395	28	1,097	54	1,151
宮前	0	130	157	8	16	12	0	295	411	56	114	268	1,467	232	1,699
東山	0	119	197	25	9	57	71	650	463	260	445	87	2,383	233	2,616
旭	103	181	468	42	35	36	167	1,080	1,136	1,017	1,318	961	6,544	0	6,544
港	0	55	54	0	16	114	228	685	445	172	191	155	2,115	0	2,115
伊波	168	199	372	35	7	177	445	1,883	974	587	1,850	513	7,210	38	7,248
嘉手苺	0	0	128	12	9	1	83	196	291	6	156	71	953	0	953
山城	0	4	922	27	2	23	21	288	1,336	286	435	405	3,749	0	3,749
石川前原	0	453	1,030	67	9	42	358	1,999	2,089	304	339	217	6,907	11	6,918
東恩納	0	26	239	0	58	196	595	1,162	809	712	942	616	5,355	37	5,392
美原	0	117	113	0	0	11	23	275	197	391	305	91	1,523	0	1,523
南風原	0	168	292	18	102	27	819	1,700	1,985	1,268	1,732	227	8,338	686	9,024
平安名	146	230	1,058	194	104	332	207	1,713	1,915	931	1,478	360	8,668	302	8,970
内間	0	149	787	15	6	0	7	809	307	66	12	44	2,202	0	2,202
平敷屋	17	32	735	42	29	104	39	1,744	324	322	431	41	3,860	2	3,862
津堅	0	0	0	0	0	0	0	0	0	0	29	0	29	6	35
浜	0	0	12	0	0	0	8	18	215	0	0	1	254	0	254
比嘉	82	142	0	0	0	0	48	329	110	4	21	6	742	0	742
照間	0	230	54	5	9	13	23	805	2,133	281	59	295	3,907	0	3,907
与那城西原	5	40	412	0	24	20	226	613	809	604	117	128	2,998	0	2,998
与那城	0	77	346	18	91	237	344	543	315	490	925	212	3,598	0	3,598
饒辺	0	3	325	18	7	133	109	400	534	344	814	220	2,907	252	3,159
屋慶名	57	512	1,199	31	84	219	582	1,926	2,295	706	1,691	203	9,505	168	9,673
平安座	0	0	12	7	0	3	49	94	104	160	21	341	791	10	801
桃原	0	0	0	0	5	0	0	0	140	0	0	0	145	0	145
上原	0	98	0	0	0	0	0	470	0	149	10	1	728	0	728
宮城	0	0	0	0	0	0	84	267	0	0	1	0	352	0	352
池味	35	23	0	0	0	0	57	60	7	0	3	23	208	0	208
伊計	0	0	0	0	0	0	0	11	20	0	0	2	33	0	33
その他	138	441	299	34	167	43	539	774	2,316	1,767	1,691	118	8,327	94	8,421
総合計	4,730	16,135	29,698	2,361	2,057	5,606	17,519	65,315	77,242	37,030	53,022	24,429	335,144	9,062	344,206

4. (1) 平成30年度 個人貸出総冊数

(単位：冊)

月	館名	一般図書	児童書	郷土資料	地域資料	洋書	雑誌	A V	他館借受資料	合計
4	中央	7,612	7,050	444	13	161	2,387	696	29	18,392
	石川	1,457	1,694	204	10	0	471	336	6	4,178
	勝連	815	2,133	145	9	0	366	6	4	3,478
	計	9,884	10,877	793	32	161	3,224	1,038	39	26,048
5	中央	7,993	7,687	552	32	112	2,736	893	21	20,026
	石川	1,683	1,705	255	24	8	512	345	3	4,535
	勝連	819	2,274	118	3	0	339	0	6	3,559
	計	10,495	11,666	925	59	120	3,587	1,238	30	28,120
6	中央	7,806	8,714	568	42	52	2,509	909	39	20,639
	石川	1,664	1,904	237	9	5	463	346	13	4,641
	勝連	774	2,309	159	6	0	396	2	0	3,646
	計	10,244	12,927	964	57	57	3,368	1,257	52	28,926
7	中央	8,335	9,709	593	34	97	2,730	791	21	22,310
	石川	2,002	2,317	214	14	1	507	497	16	5,568
	勝連	836	3,232	148	6	0	361	3	2	4,588
	計	11,173	15,258	955	54	98	3,598	1,291	39	32,466
8	中央	8,651	9,906	628	31	67	2,610	912	14	22,819
	石川	1,886	2,708	291	13	1	571	414	4	5,888
	勝連	902	3,020	144	12	0	444	0	1	4,523
	計	11,439	15,634	1,063	56	68	3,625	1,326	19	33,230
9	中央	5,128	4,856	268	10	48	1,741	517	3	12,571
	石川	1,558	1,348	212	3	1	398	310	0	3,830
	勝連	800	1,855	104	6	0	333	2	0	3,100
	計	7,486	8,059	584	19	49	2,472	829	3	19,501
10	中央	7,910	8,197	483	14	84	2,675	954	54	20,371
	石川	1,810	1,681	225	8	1	428	435	4	4,592
	勝連	889	2,305	118	5	0	351	0	1	3,669
	計	10,609	12,183	826	27	85	3,454	1,389	59	28,632
11	中央	7,354	7,525	446	17	71	2,464	924	33	18,834
	石川	1,768	1,932	266	13	2	516	393	13	4,903
	勝連	835	2,151	136	14	1	482	3	2	3,624
	計	9,957	11,608	848	44	74	3,462	1,320	48	27,361
12	中央	6,994	7,439	368	17	31	2,260	968	47	18,124
	石川	1,841	1,902	291	11	5	511	300	11	4,872
	勝連	945	2,153	113	19	0	334	4	3	3,571
	計	9,780	11,494	772	47	36	3,105	1,272	61	26,567
1	中央	7,402	7,778	459	21	56	2,469	890	26	19,101
	石川	1,944	1,883	265	9	4	553	430	24	5,112
	勝連	894	2,088	131	11	0	390	1	2	3,517
	計	10,240	11,749	855	41	60	3,412	1,321	52	27,730
2	中央	7,081	7,785	478	17	42	2,269	921	21	18,614
	石川	1,992	1,852	275	16	1	413	441	11	5,001
	勝連	888	1,992	130	2	0	259	8	3	3,282
	計	9,961	11,629	883	35	43	2,941	1,370	35	26,897
3	中央	7,902	8,517	402	23	40	2,478	1,018	30	20,410
	石川	1,998	2,098	231	12	2	542	451	13	5,347
	勝連	930	2,485	105	9	0	372	1	7	3,909
	計	10,830	13,100	738	44	42	3,392	1,470	50	29,666
計	中央	90,168	95,163	5,689	271	861	29,328	10,393	338	232,211
	石川	21,603	23,024	2,966	142	31	5,885	4,698	118	58,467
	勝連	10,327	27,997	1,551	102	1	4,427	30	31	44,466
	計	122,098	146,184	10,206	515	893	39,640	15,121	487	335,144

(2) 平成30年度 団体貸出冊数 (全館)

(単位:冊)

団体名	一般図書	児童書	郷土資料	地域資料	洋書	雑誌	A V	合計
赤道小学校	3	44	0	0	0	0	0	47
あげな小学校	15	23	0	0	0	0	0	38
伊波小学校	0	2	0	0	0	0	0	2
川崎小学校	0	27	0	0	0	0	0	27
具志川小学校	0	35	0	0	0	0	0	35
城前小学校	9	30	0	3	0	0	0	42
高江洲小学校	0	116	48	3	0	0	0	167
田場小学校	1	12	0	0	0	0	0	13
津堅小中学校	0	6	0	0	0	0	0	6
天願小学校	17	32	3	0	0	0	0	52
中原小学校	1	10	2	0	0	0	0	13
南原小学校	22	116	4	0	0	0	0	142
宮森小学校	3	19	2	0	0	0	0	24
平敷屋小学校	0	2	0	0	0	0	0	2
与那城小学校	20	42	1	0	0	0	0	63
あげな中学校	8	1	0	0	0	0	0	9
石川中学校	8	31	1	0	0	3	0	43
伊波中学校	17	20	0	0	0	0	0	37
具志川東中学校	25	12	3	0	0	0	0	40
高江洲中学校	54	98	1	0	0	1	0	154
与勝中学校	22	32	14	1	0	0	0	69
与勝第二中学校	93	137	19	3	0	0	0	252
与勝緑ヶ丘中学校	0	3	0	0	0	0	0	3
沖縄アミックスインターナショナル	0	47	3	0	0	0	0	50
具志川高等学校	0	20	0	0	0	0	0	20
赤道幼稚園	6	0	0	0	0	0	0	6
あげな幼稚園	0	100	0	0	0	0	0	100
彩橋幼稚園	0	10	0	0	0	0	0	10
伊波幼稚園	0	36	0	0	0	0	0	36
兼原幼稚園	1	49	0	0	0	0	0	50
川崎幼稚園	0	1	0	0	0	0	0	1
城前幼稚園	2	87	3	1	0	0	0	93
南原幼稚園	0	35	0	0	0	0	0	35
宮森幼稚園	0	30	0	0	0	0	0	30
与那城幼稚園	0	105	0	0	0	0	0	105
あげな保育所	7	271	0	0	0	9	0	287
きむたか保育所	0	127	0	0	0	3	0	130
石川三育保育園	0	43	0	0	0	0	0	43
コスモストーリー保育園	0	1,117	4	0	0	33	0	1,154
城の森保育園	0	260	0	0	0	0	0	260
すくすく保育園	0	921	9	0	0	13	0	943
ちいきの保育所 緑が丘	1	74	0	0	0	0	0	75
野の花保育園	0	167	0	0	0	0	0	167
のびっこ保育園	0	78	2	0	0	0	0	80
のびのび保育園	0	956	0	0	0	39	0	995
ひだまり保育園	0	102	0	0	0	2	0	104
東山のびのび保育園	0	222	2	0	0	9	0	233
まどか保育園	0	2	0	0	0	0	0	2
ラスカル保育園	1	76	1	0	0	19	0	97
ルミエール保育園	0	225	0	0	0	7	0	232
学童クラブ「キリン」	0	11	0	0	0	0	0	11
学童クラブ グローウイング	1	122	0	0	0	0	0	123
シビックセンター学童クラブ	2	55	0	0	0	0	0	57
のびっ子 学童クラブ	1	472	0	0	2	6	0	481
サポートキッズみどりまち	0	63	1	0	0	0	0	64
児童デイサービス アニマトうるま安慶名	5	487	1	0	0	2	0	495
児童デイサービス リトルスター	0	38	0	0	0	0	0	38
NPO法人ぶろぶ みほそ第二小規模保育事業所	0	225	0	0	0	7	0	232
はっぴーおはな合同会社	0	192	0	0	0	1	0	193
はっぴーいちキッズファミリーサポ	2	304	4	0	0	0	0	310
b&gうるまわいど一般法人りあん	15	207	1	0	0	0	0	223
就学前児童サポート教室 キャンパス	0	96	0	0	0	0	0	96
ローゼルこどもDayさぼーとⅢ	1	14	0	0	0	0	0	15
うるま市立石川歴史民俗資料館	1	0	1	2	0	0	0	4
うるま市給食センター	0	0	0	2	0	0	0	2
うるま市議会史編さん係	1	0	2	0	0	0	0	3
うるま市教育委員会 教育部 教育総務課	4	0	0	0	0	0	0	4
うるま市役所 市民協働課	0	93	0	0	0	0	0	93
計 (68団体)	369	8,390	132	15	2	154	0	9,062

5. 平成30年度 リクエスト (予約サービス)

図書館では、読みたい本が貸出中又は所蔵していない場合、予約・リクエストサービスが受けられます。リクエスト本は購入または、県内外公共図書館からの借受により対応しています。

リクエスト (予約) (単位：件)

館名	予約申込み	リクエスト		
		購入	相互貸借	未提供
中央	10,469	237	320	13
石川	1,659	8	100	0
勝連	1,704	35	30	2
合計	13,832	280	450	15

6. 平成30年度相互貸借

未所蔵の図書について、品切れや絶版等により購入不可の図書は、他館との相互貸借により利用者のニーズにお応えしています。

相互貸借実績表 (単位：冊)

図書館名	貸出	借受	図書館名	貸出	借受
沖縄県立図書館	14	55	南城市立図書館 玉城分館	6	1
那覇市立中央図書館	18	72	恩納村文化情報センター	5	14
浦添市立図書館	24	30	中城村護佐丸歴史資料図書館	11	9
宜野湾市民図書館	32	27	八重瀬町立中央公民館図書室	2	0
沖縄市立図書館	26	12	八重瀬町立具志頭歴史民俗資料館図書室	1	0
名護市立中央図書館	11	23	琉球大学附属図書館	5	13
糸満市立中央図書館	8	26	沖縄国際大学図書館	0	4
豊見城市立中央図書館	14	13	沖縄女子短期大学図書館	0	1
北谷町立図書館	18	23	長与町図書館	1	0
読谷村立図書館	20	9	大阪市立浪速図書館	1	0
与那原町立図書館	5	6	五島市立図書館	1	0
南風原町立図書館	4	7	鹿児島市立図書館	0	1
金武町立図書館	13	16	広島市立中央図書館	0	1
石垣市立図書館	8	1	福岡市総合図書館	0	3
宮古島市立図書館	5	0	広島県立図書館	0	1
西原町立図書館	26	23	福岡県立図書館	0	3
宜野座村文化センター図書館	0	14	長崎県立長崎図書館	0	2
あやかりの杜図書館	8	10	熊本県立図書館	0	1
嘉手納町立図書館	2	22	兵庫県立図書館	0	1
南城市立知念図書館	16	0	群馬県立図書館	0	1
南城市立図書館 大里分館	14	0	慶応義塾大学 日吉メディアセンター	1	0
南城市立図書館 佐敷分館	8	1	京都大学付属図書館	0	2
			合計	328	448

7. 平成30年度 レファレンス・コピーサービス・インターネット・OPAC利用状況

・レファレンス（参考業務）

市民の学習・調査研究に対して、新鮮で豊富な多種多様な資料を揃え提供することを心がけています。レファレンスを受けて処理できない場合には、他関係機関の紹介等も行っています。

●質問／回答状況（単位：件）

質問類型		質問形式		回答形式		処理状況	
当館資料	7,742	口頭	7,440	口頭	7,757	解決	7,771
他館資料	0	電話	331	電話	14	継続	0
文献調査	28	文書	0	文書	0	未解決	0
事実調査	1	FAX	0	FAX	0		
書誌調査	0	Eメール	0	Eメール	0		
計	7,771	計	7,771	計	7,771	計	7,771

●依頼（単位：件）

	個人	図書館	計
市内	7,764	0	7,764
市外	6	0	6
県外	1	0	1
計	7,771	0	7,771

・コピーサービス利用状況

著作権法（昭和45年5月6日法律第48号）第31条に規定された範囲内で、図書館の資料に限り、コピーサービスを実施しています。

コピーサービスの1日当たりの利用件数は全館で約5件、利用枚数は約21枚。

館	利用数	4月	5月	6月	7月	8月	9月	10月	11月	12月	1月	2月	3月	計
中央	件数	89	89	100	114	126	64	104	85	92	86	92	111	1,152
	枚数	433	311	322	370	389	239	359	333	491	238	282	687	4,454
石川	件数	17	26	18	35	24	13	16	24	21	25	25	11	255
	枚数	67	149	60	181	55	61	40	97	186	136	111	36	1,179
勝連	件数	4	1	3	3	11	8	4	9	9	12	6	3	73
	枚数	18	8	23	4	47	9	36	44	34	19	59	4	305
計	件数	110	116	121	152	161	85	124	118	122	123	123	125	1,480
	枚数	518	468	405	555	491	309	435	474	711	393	452	727	5,938

・インターネット利用状況

インターネットの利用を無料で開放しています。1日1回1時間以内、中学生以上・自分で操作ができる・図書館利用カードを持参していることが利用条件になります。

(延べ人数)

	4月	5月	6月	7月	8月	9月	10月	11月	12月	1月	2月	3月	計
中央	60	52	56	57	61	44	54	48	35	35	30	27	559
石川	64	51	37	55	55	38	46	42	41	35	48	27	539
勝連	3	5	1	2	7	6	5	4	5	3	3	2	46
計	127	108	94	114	123	88	105	94	81	73	81	56	1,144

・OPAC利用状況

OPACとは、Online Public Access Catalogの略で、オンラインで行う図書館の蔵書検索システムのことを意味します。各図書館に設置されているOPAC専用端末機で蔵書検索や予約ができます。

また、OPACはインターネットでも公開していますので、ご自宅のパソコンや携帯電話からもご利用できます。

	館内OPAC	インターネット1	携帯電話	計
アクセス件数	49,624	402,217	20	451,861
予約件数	1,235	6,930		8,165

8. 平成30年度ベストリーダー

(1) 一般書

No	貸出回数	タイトル	著者名	出版社
1	71	危険なビーナス	東野 圭吾 著	講談社
2	63	マスカレード・ナイト	東野 圭吾 著	集英社
3	57	フランス人は10着しか服を持たない[1]	ジェニファー・L. スコット 著	大和書房
4	53	嫌われる勇気	岸見 一郎 著	ダイヤモンド社
5	51	火花	又吉 直樹 著	文藝春秋
6	49	マスカレード・イブ	東野 圭吾 著	集英社
7	44	学年ビリのギャルが1年で偏差値を40上げて慶応大学に合格した話	坪田 信貴 著	KADOKAWA
8	42	ナミヤ雑貨店の奇蹟	東野 圭吾 著	角川書店
8	42	崩れる脳を抱きしめて	知念 実希人 著	実業之日本社
9	41	人生がときめく片づけの魔法[1]	近藤 麻理恵 著	サンマーク出版
9	41	アンマーとぼくら	有川 浩 著	講談社
9	41	素敵な日本人	東野 圭吾 著	光文社
10	40	人魚の眠る家	東野 圭吾 著	幻冬舎
10	40	コーヒーが冷めないうちに	川口 俊和 著	サンマーク出版
10	40	幸せになる勇気	岸見 一郎 著	ダイヤモンド社

(2) 雑誌

No	貸出回数	タイトル	出版社
1	1,243	クロワッサン	マガジンハウス
2	1,158	サンキュ!	ベネッセコーポレーション
3	1,140	日経WOMAN	日経BP社
4	1,109	こどものとも012	福音館書店
5	1,047	オレンジページ	オレンジページ
6	1,035	ESSE	扶桑社
7	994	Tarzan	マガジンハウス
8	798	婦人公論	中央公論新社
9	793	CHANTO	主婦と生活社
10	787	mono(モノ・マガジン)	ワールドフォトプレス

(3) AV

No	貸出回数	タイトル	著者名	種別
1	66	丘の一本松	大宜見 小太郎 作	DVD
2	57	月夜の恋/道芝	山内 昌徳 [ほか]歌	CD
3	47	吉屋物語/姑がなし	フォーシスターズ ほか 歌	CD
4	45	特集 祝いうた 踊り カチャーシー	島袋 正雄 [ほか]歌, 三線	CD
5	43	沖縄民謡名選集 3	金城 実 [ほか]歌	CD
5	43	滑稽民謡特集	新垣 則夫 [ほか] 歌	CD
6	40	島袋ゆかり舞踊集 第三	島袋 ゆかり 踊り	DVD
7	39	沖縄民謡特選集 6	饒辺 愛子 [ほか]歌	CD
7	39	沖縄民謡特選集 10	照喜名 朝一 [ほか]演奏	CD
7	39	名作 吉屋チルー物語	平良 良勝 作	DVD
7	39	名作歌劇 伊江島ハンドー小	真境名 由康 作	DVD
8	37	沖縄民謡名選集 5	山里 ゆき子 [ほか]唄	CD
8	37	奥山の牡丹	伊良波 尹吉 作	DVD
8	37	舞踊集 第七	島袋 ゆかり 踊り	DVD
9	36	沖縄民謡特選集 8	金城 実 [ほか]歌	CD
9	36	ハヂチナビー物語	伊良波 尹吉 作	DVD
10	35	今帰仁神殿内 (ナキジンヌンドンチ)	上間 昌成 演作	DVD
10	35	嫁姑 (ユミシトウ)	島 正太郎 脚本	DVD
10	35	喜劇集 第六	八木 政男 演出	DVD
10	35	うた遊び 沖縄の民謡	金城 実 [ほか]	DVD

(4) 児童書

No	貸出回数	タイトル	著者名	出版社
1	102	かいけつゾロリのでんごくとしごくじごく	原 ゆたか さく・え	ポプラ社
2	100	かいけつゾロリの大金もち	原 ゆたか さく・え	ポプラ社
3	92	かいけつゾロリつかまる!!	原 ゆたか さく・え	ポプラ社
4	91	かいけつゾロリの大どろぼう	原 ゆたか さく・え	ポプラ社
5	86	かいけつゾロリのじごくりょこう	原 ゆたか さく・え	ポプラ社
6	84	かいけつゾロリのなぞのおたから大さくせん後編!	原 ゆたか さく・え	ポプラ社
7	76	かいけつゾロリとなぞのひこうき	原 ゆたか さく・え	ポプラ社
8	68	かいけつゾロリアついで! ラーメンたいけつ	原 ゆたか さく・え	ポプラ社
9	66	かいけつゾロリのなぞのおたから大さくせん前編!	原 ゆたか さく・え	ポプラ社
9	66	かいけつゾロリやせるぜ! ダイエット大さくせん	原 ゆたか さく・え	ポプラ社
10	64	かいけつゾロリとまほうのへや	原 ゆたか さく・え	ポプラ社

(5) 絵本

No	貸出回数	タイトル	著者名	出版社
1	260	11ぴきのねことへんなねこ	馬場 のぼる 著	こぐま社
2	248	11ぴきのねことどろんこ	馬場 のぼる 著	こぐま社
3	205	11ぴきのねことあほうどり	馬場 のぼる 著	こぐま社
4	199	はらぺこあおむし	エリック カール さく	偕成社
5	181	11ぴきのねこ	馬場 のぼる 著	こぐま社
6	179	11ぴきのねことぶた	馬場 のぼる 著	こぐま社
7	166	11ぴきのねこ ふくろのなか	馬場 のぼる 著	こぐま社
8	163	バムとケロのおかいもの	島田 ゆか 作/絵	文溪堂
9	147	ねないこだれだ	せな けいこ さく・え	福音館書店
10	144	バーバパパかせいへいく	アネット チズン さく	講談社

(6) 紙芝居

No	貸出回数	タイトル	著者名	出版社
1	33	りゅうとにわとり	平田 恵美子 脚本	童心社
1	33	じいさまときつね	増田 尚子 脚本	童心社
2	32	ドラキュラ	水谷 章三 脚本	童心社
3	28	とんとんからりとんからり	鎌田 佐多子 脚本	童心社
4	27	おおきくおおきくおおきくなあれ	まつい のりこ 脚本・画	童心社
5	26	ばけものでら	水谷 章三 脚本	童心社
6	25	バキムン退治	具志川市史編さん室 編	具志川市教育委員会
7	24	フランケンシュタイン	岩倉 千春 脚本	童心社
8	23	ミイラ男	上地 ちづ子 脚本	童心社
8	23	いなむらの火	川崎 大治 脚本	童心社
9	22	青の洞門	堀尾 青史 脚本	童心社
9	22	ごきげんのわるいコックさん	まつい のりこ 脚本・画	童心社
10	21	おににさらわれたあねこ	水谷 章三 脚本	童心社
10	21	カチャーシーをおどろうよ	真栄城 栄子 脚本	童心社
10	21	オオカミ男	千世 まゆ子 脚本	童心社
10	21	できるかな？かじのひなんくれん	新井 洋行 作絵	教育画劇
10	21	三つの門	朗読ボランティアすだち 脚本	童心社

(7) 郷土資料

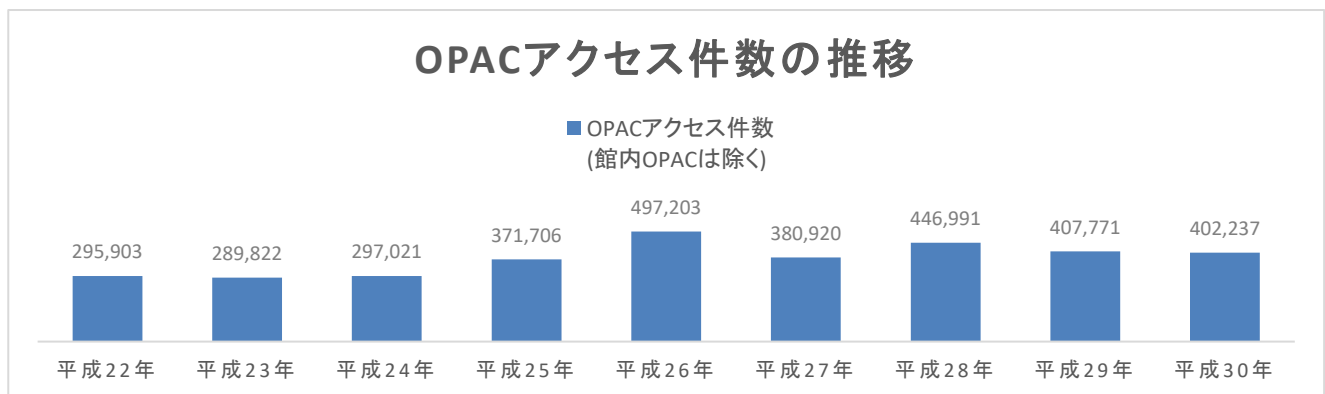
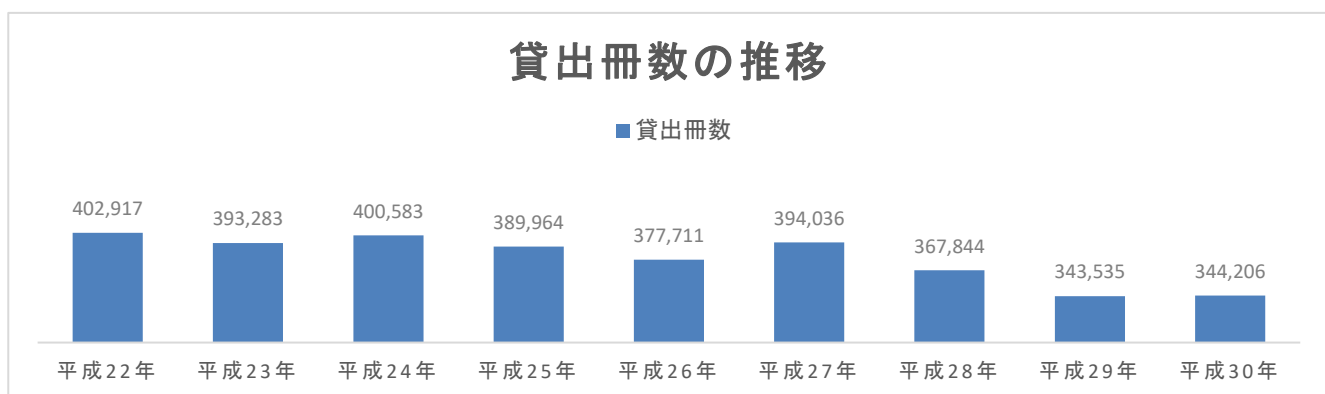
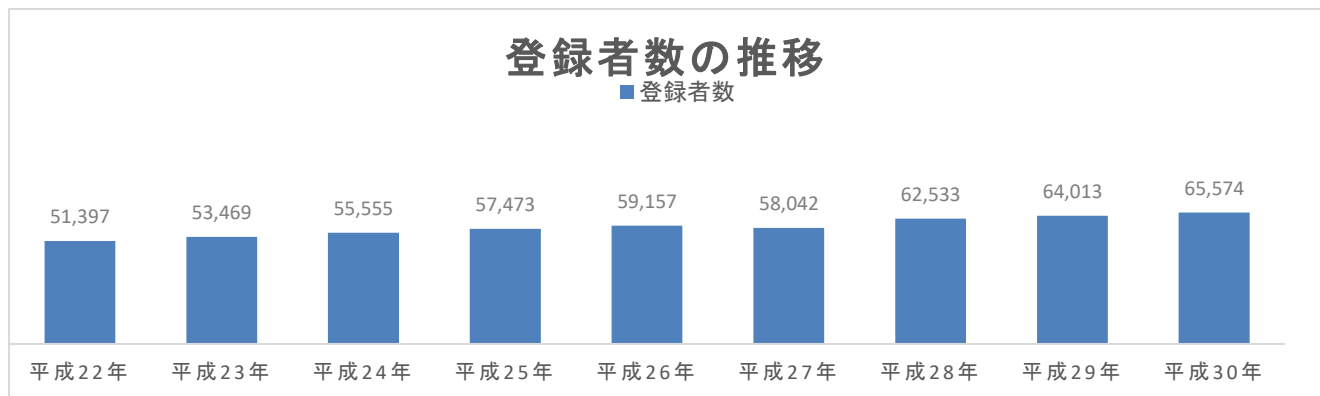
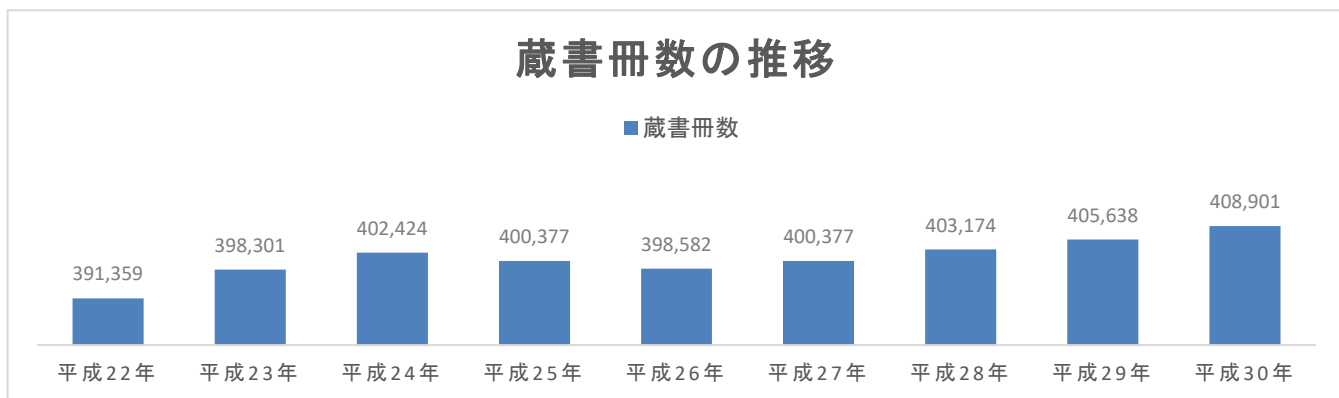
No	貸出回数	タイトル	著者名	出版社
1	46	沖縄で楽しむ家庭菜園	喜久山 守良 著	琉球新報社
2	44	るるぶ沖縄' 19		JTBパブリッシングパブリッシング
3	41	家庭でつくる沖縄の漬物とおやつ	家庭料理友の会 編	むぎ社
4	38	がじゅまるファミリー 2	ももココロ 著	琉球新報社
4	38	がじゅまるファミリー 5	ももココロ 著	琉球新報社
4	38	おぼあタイムス 4	大城 さとし 著	沖縄タイムス社
5	37	おにムーチャー	鎌田 佐多子 文	沖縄時事出版
5	37	がじゅまるファミリー 1	ももココロ 著	琉球新報社
6	33	がじゅまるファミリー 8	ももココロ 著	琉球新報社
6	33	トートーメーQ&A	座間味 栄議 著	むぎ社
7	32	祭祀のウソ・ホント	渡久地 十美子 著	琉球プロジェクト
8	31	正調琉球民謡工工四 第三巻	滝原 康盛 著	琉球音楽楽譜研究所
8	31	がじゅまるファミリー 6	ももココロ 著	琉球新報社
9	30	正調琉球民謡工工四 第二巻	滝原 康盛 著	琉球音楽楽譜研究所
9	30	おぼあタイムス	大城 さとし 著	沖縄タイムス社
10	29	おぼあタイムス 2	大城 さとし 著	沖縄タイムス社
10	29	がじゅまるファミリー 4	ももココロ 著	琉球新報社

(8) 地域資料

No	貸出回数	タイトル	著者名	出版社
1	16	6月の空	ハーフセンチュリー宮森文	なんよう文庫
2	13	闘牛女子。 [2]	久高 幸枝 写真・文	ボーダーインク
3	12	きむたかの翼	上江洲 安吉 著	長崎出版
4	10	広報社会教育 合冊第1集		具志川市教育委員会
4	10	キムタカ!	平田 太一 著	アспект
4	10	東浜巨	保坂 淑子 著	小学館
5	9	与那城村史	新屋敷 幸繁 編集執筆	与那城村役場
6	8	安心して生きる	山城 美優喜 著	ビオ・マガジン
7	7	かつちんカー	津波 敏子 文	沖縄時事出版
7	7	沖縄の空の下で 1	命と平和の語り部石川・宮森630会 編	命と平和の語り部石川・宮森630会
7	7	与勝の歴史散歩 続	親川 光繁 著	吉田
7	7	ひまわり	大城 貞俊 脚本	汐文社
7	7	文献資料にみる琉球・沖縄inうるま市	新屋敷 幸繁 編集執筆	琉球大学附属図書館
7	7	学校に米軍機が落ちた	平良 嘉男 編著	平良嘉男
8	6	琉球王女百十踏揚	与並 岳生 著	新星出版
8	6	広報社会教育 合冊第2集		具志川市教育委員会
8	6	シマの民俗 上巻	山城 正夫 著	山城正夫
8	6	シマの民俗 中巻	山城 正夫 著	山城正夫

No	貸出回数	タイトル	著者名	出版社
8	6	シマの民俗 下巻	山城 正夫 著	山城正夫
8	6	いしかわの民話 下巻	遠藤 庄治 監修	石川市教育委員会
8	6	シマの戦争	山城 正夫 編著	山城正夫
8	6	沖縄の空の下で 2	命と平和の語り部石川・宮森630会 編	命と平和の語り部石川・宮森630会
8	6	からだの調子を整える美味しい琉球薬膳食	宮國 由紀江 著	シーエスアイ
8	6	沖縄の空の下で 3	命と平和の語り部石川・宮森630会 編	命と平和の語り部石川・宮森630会
8	6	うるまのエイサーありんくりん		うるま市観光物産協会
8	6	煌く栄野比未来へ紡ぐ	栄野比区字誌編集委員会 編集	栄野比区公民館

9. 平成30年度 蔵書冊数・登録者数・貸出冊数、OPACアクセス件数の推移



年度	平成22年	平成23年	平成24年	平成25年	平成26年	平成27年	平成28年	平成29年	平成30年
蔵書冊数	391,359	398,301	402,424	400,377	398,582	400,377	403,174	405,638	408,901
登録者数	51,397	53,469	55,555	57,473	59,157	58,042	62,533	64,013	65,574
貸出冊数	402,917	393,283	400,583	389,964	377,711	394,036	367,844	343,535	344,206
OPACアクセス件数 (館内OPACは除く)	295,903	289,822	297,021	371,706	497,203	380,920	446,991	407,771	402,237

○うるま市立図書館関係法規

うるま市立図書館設置条例

平成17年4月1日

条例第73号

改正 平成24年3月16日条例第8号

(設置)

第1条 図書館法（昭和25年法律第118号、以下「法」という。）第10条の規定に基づき、図書、記録、その他必要な資料の収集、整理及び保存を行い、市民への資料の提供を中心とする諸活動によって、その教養、調査研究、レクリエーション等に資するため図書館を設置する。

(名称及び位置)

第2条 図書館の名称及び位置は、次のとおりとする。

名 称	位 置
うるま市立中央図書館	うるま市字平良川128番地
うるま市立石川図書館	うるま市石川曙2丁目1番55号
うるま市立勝連図書館	うるま市勝連平安名3047番地

(図書館協議会)

第3条 法第16条の規定により、図書館協議会（以下「協議会」という。）を置く。

- 2 協議会の委員は、学校教育及び社会教育の関係者、家庭教育の向上に資する活動を行う者並びに学識経験のある者の中から、教育委員会が委嘱し、又は任命する。
- 3 協議会の委員の定数は10人以内とし、その任期は2年とする。ただし、再任は妨げない。
- 4 補欠委員の任期は、前任者の残任期間とする。

(職員)

第4条 図書館に、館長、専門的職員、その他必要な職員を置く。

(利用者の秘密を守る義務)

第5条 図書館は、資料の提供等の活動を通じて知り得た利用者の個人的な秘密を漏らしてはならない。

(委任)

第6条 この条例の施行に関し必要な事項は、教育委員会規則で定める。

附 則

この条例は、平成17年4月1日から施行する。

附 則（平成24年3月16日条例第8号）

この条例は、平成24年4月1日から施行する。

うるま市立図書館管理運営規則

平成17年4月1日
教育委員会規則第26号

目次

- 第1章 総則（第1条—第7条）
- 第2章 図書館利用（第8条—第11条）
- 第3章 自動車図書館（第12条・第13条）
- 第4章 資料（第14条—第17条）
- 第5章 職員（第18条—第21条）
- 第6章 うるま市立図書館協議会（第22条—第25条）
- 第7章 雑則（第26条）
- 附 則

第1章 総則

（目的）

第1条 この規則は、うるま市立図書館設置条例（平成17年うるま市条例第73号）第6条の規定により、うるま市立図書館（以下「図書館」という。）の管理運営について、必要な事項を定めるものとする。

（事業）

第2条 図書館は、図書館法（昭和25年法律第118号。以下「法」という。）第3条の趣旨に基づき次の事項を行う。

- （1）図書・記録・視聴覚教育の資料その他必要な資料（以下「図書館資料」という。）を収集し、整理し、保存すること。
- （2）図書館資料の提供に関すること。
- （3）読書案内、読書相談及び調査研究に対する援助を行うこと。
- （4）研究会、講演会、鑑賞会、映写会、資料展示会等を主催し、及びその奨励を行うこと。
- （5）自動車図書館の運営に関すること。
- （6）文庫活動、読書会など市民の読書活動に対する協力及び援助。
- （7）学校・公民館・教育研究所及び関連機関と緊密に連絡し、協力すること。
- （8）他の図書館と連絡及び協力し、図書館資料の相互貸借を行うこと。
- （9）その他図書館の目的達成のため必要な事業。

（開館時間）

第3条 図書館の開館時間は、次のとおりとする。ただし、図書館長（以下「館長」という。）が必要と認めたときは、これを変更することができる。

- （1）火曜日から金曜日までは、午前10時から午後7時までとする。
- （2）土曜日・日曜日は、午前10時から午後5時までとする。

（休館日）

第4条 図書館の休館日は次のとおりとする。

- (1) 月曜日及び第4木曜日（3月及び11月を除く。）
- (2) 国民の祝日に関する法律（昭和23年法律第178号）に規定する休日
- (3) 12月29日から翌年の1月4日までの日（前号に掲げる日を除く）
- (4) 6月23日（慰霊の日）
- (5) 特別整理期間 毎年14日以内で館長が指定する日
- (6) 臨時休館日 特別の事情により、館長が休館を必要と認めた日

2 前項第2号に規定する休館日が定期休館日に当たるときは、その日の後日において、直近にある休館日でない日をもって、これに替えるものとする。

(個人及び団体における利用資格)

第5条 図書館資料の個人貸出しを受けることのできる者は、次のとおりとする。

- (1) うるま市内に在住する者又は通勤、通学する者
- (2) 前号に掲げる者のほか、館長が特に必要と認める者

2 図書館資料の貸出しを受けることのできる団体は、市内の保育所、幼稚園、学校、又は社会教育関係団体、その他館長が必要と認める団体とする。

(利用の制限)

第6条 館長は、次の各号に該当すると認めるときは、図書館の利用を制限することができる。

- (1) 設備その他の事由により、図書館に利用の余力がないとき。
- (2) 災害等により、利用に危険が伴うおそれがあるとき。

2 館長は、次の各号に該当すると認める者に対しては、図書館の利用を禁止することができる。

- (1) 他人に危害を及ぼし、若しくは他人に迷惑となる行為をする者又はそのおそれがある者
- (2) この規則又は館長の指示に従わない者

(損害の弁償)

第7条 利用者は、故意又は過失により、図書館の施設、設備等に損害を与えたときは、速やかに原状に復し、又はうるま市教育委員会（以下「教育委員会」という。）が相当と認める額を弁償しなければならない。

2 利用者は、図書館資料を甚だしく汚損し、破損し、又は亡失したときは、館長が相当と認める現品又は代価をもって弁償しなければならない。

第2章 図書館利用

(個人貸出しの点数及び期間)

第8条 同時に貸出しを受けることのできる図書館資料の点数及び期間は次のとおりとする。ただし、館長が特別の理由があると認める場合は、この限りではない。

個人貸出点数	貸出期間
1人20点以内 (本・雑誌以外に紙芝居5点、DVD5点、ビデオテープ5点、カセットテープ及びCDは合わせて10点まで可)	14日

(団体貸出しの点数及び期間)

第9条 同時に貸出しを受けることのできる図書館資料の点数及び、期間は次のとおりとする。

ただし、館長が必要と認めるときは、点数及び期間を別に指定することができる。

団体貸出点数	貸出期間
1 団体 100 点以内 (本以外に雑誌 20 点、紙芝居 20 点可)	1 箇月

(資料の返納)

第 10 条 図書館資料の貸出しを受けた者は、指定された期間内に返納しなければならない。

2 期間内に返納しない者に対して、館長は、図書館資料の貸出しを制限することができる。

(会議室等の利用)

第 11 条 会議室等は、教育的文化的活動等図書館事業に関連のある会議、集会及び行事に利用することができる。

第 3 章 自動車図書館

(自動車図書館)

第 12 条 市内を巡回して、図書館資料の貸出しその他の奉仕を行うため、自動車図書館を設ける。

(巡回日時及び場所)

第 13 条 自動車図書館の巡回日時及び場所については、館長が別に定める。

2 館長は、天候の不順等により巡回が適当でないと認めるときは、巡回を中止することができる。

第 4 章 資 料

(定義)

第 14 条 図書館の資料は、次のとおりとする。

- (1) 図書、雑誌、新聞
- (2) 郷土及び行政に関する資料
- (3) 視聴覚資料
- (4) その他必要とする資料

(貸出しの制限)

第 15 条 資料は、すべて貸出しすることを原則とする。ただし、次のものについては、制限することができる。

- (1) 新聞及び雑誌の最新号（複数あるものは除く）
- (2) 寄託資料のうち、寄託者の承諾を得られなかったもの
- (3) 事務用資料
- (4) 館長が特に指定する貴重な資料

(寄贈及び寄託資料の取扱い)

第 16 条 一般の利用に供する目的を持って、資料の寄贈又は寄託があるとき、図書館はこれを受贈又は受託することができる。

2 図書館は、資料の寄贈を受けたときは、他の資料と同様の取扱いにより一般の利用に供することができる。

3 図書館は、寄贈及び寄託された資料がやむを得ない事由により滅失、若しくは紛失し、又は、汚損し、若しくは破損したときは、その責めを負わない。

(資料の複写)

第17条 図書館は、利用者が資料の複写を希望するとき、著作権法（昭和45年法律第48号）31条に規定する範囲内において、これを行うことができる。

2 複写に関する費用は、利用者の負担とする。

第5章 職員

(職員)

第18条 図書館に、館長、係長、司書を置く。

2 前項に定めるもののほか、必要があるときは、主幹、主査、主任司書、主事、司書補を置くことができる。

(組織)

第19条 図書館に次の係を置く。

(1) 管理係

(2) 奉仕係

(事務分掌)

第20条 各係の分掌する事務は、次のとおりとする。

(1) 管理係

ア 図書館の一般庶務に関すること。

イ 分館との連絡調整に関すること。

ウ 施設、設備及び備品の受入れ、整理、保存に関すること。

エ 公用車の管理に関すること。

オ 公印の保管に関すること。

カ 図書館協議会及び関係機関、団体などとの連絡及び調整に関すること。

(2) 奉仕係

ア 図書館資料の選定、収集、除籍に関すること。

イ 図書館資料の受入れ、整理、保存に関すること。

ウ 図書館資料の提供に関すること。

エ 読書案内、読書相談及び調査研究に関すること。

オ 寄贈及び寄託資料に関すること。

カ 図書館活動の企画及び開催に関すること。

キ 自動車図書館に関すること。

ク その他図書館奉仕に関すること。

(専門的業務に関する研修)

第21条 職員は、図書館奉仕を向上させるため、専門的業務に関する研修に努めなければならない。

第6章 うるま市立図書館協議会

(会長及び副会長)

第22条 うるま市立図書館協議会（以下「協議会」という。）に会長及び副会長を置き、委員の内から互選する。

(会議)

第23条 協議会の会議（以下「会議」という。）は、会長が召集する。ただし、委員の3分の1以上の請求がある場合は臨時に召集することができる。

2 会議は、委員の半数以上が出席しなければ開くことはできない。

3 会議の議事は出席委員の過半数をもって決し、可否同数のときは、会長の決するところによる。

(庶務)

第24条 協議会の庶務は、図書館において処理する。

(委任)

第25条 この規則に定めるもののほか、協議会の運営に関し必要な事項は、会長が別に定める。

第7章 雑 則

(補則)

第26条 この規則に定めるもののほか、必要な事項は、教育長が別に定める。

附 則

(施行期日)

1 この規則は、平成17年4月1日から施行する。

この規則は、平成18年4月1日から施行する。

(経過措置)

2 この規則の施行の日の前日までに、合併前の具志川市立図書館管理運営規則（平成2年具志川市教育委員会規則第2号）、石川市立図書館設置条例施行規則（平成4年石川市教育委員会規則第9号）、勝連町立図書館管理運営規則（平成10年勝連町教育委員会規則第6号）の規定によりなされた処分、手続その他の行為は、それぞれこの規則の相当規定によりなされたものとみなす。

附則（平成18年8月11日教委規則第8号）

この規則は平成18年10月1日から施行する。

附則（平成20年2月13日教委規則第2号）

この規則は平成20年4月1日から施行する。

附則（平成23年3月7日教委規則第4号）

この規則は平成23年4月1日から施行する。

附則（平成25年3月22日教委規則第1号）

この規則は平成25年4月1日から施行する。

附則（平成30年2月14日教委規則第6号）

この規則は平成30年4月1日から施行する。

うるま市立図書館資料収集方針

(平成20年3月26日決裁)

(目的)

第1条 この方針は、うるま市立図書館管理運営規則（平成17年教育委員会規則第26号）第2条に規定する事業を十分かつ円滑に運営するため、うるま市立図書館（以下「図書館」という。）における資料の収集に関して必要な事項を定めることを目的とする。

(基本方針)

第2条 「図書館の自由に関する宣言」の趣旨を尊重し、公共図書館としての社会的責任を果たすように努める。

- 2 市民の要求に基づき、地域の特性や社会的な動向に十分配慮して、広く市民の生活、文化、教養、研究、趣味及び娯楽等に資する資料を収集する。
- 3 市民の利用状況や将来的に予想される潜在的な要求も十分に考慮し、体系的な資料構成に努める。
- 4 収集にあたっては、特に次の事項に留意するものとする。
 - (1) 多様な対立する意見のある問題については、それぞれの観点に立った資料を幅広く収集すること。
 - (2) 著者の思想的、宗教的、党派的立場にとらわれて、その著作を排除することはしないこと。
 - (3) 個人・組織・団体からの圧力や干渉によって、収集の自由を放棄し、又は、自己規制をしないこと。
 - (4) 図書館員の個人的な関心や好みによって選択しないこと。
- 5 図書館員の収集した資料がどのような思想や主張をもっていようと、それらを図書館及び図書館職員が支持するというを意味するものではない。

(収集資料の範囲)

第3条 収集資料は、国内で刊行される資料を中心とし、各分野にわたり広く収集する。

- 2 資料収集においては、各館は、その施設の規模、地域性、機能及び役割に応じた蔵書構成に留意し、うるま市立図書館全体の体系的な資料の充実を図るものとする。
- 3 各館の収集資料の範囲は次の通りとする。
 - (1) 中央図書館は各分野の基本資料を収集するとともに、高度化及び多様化した利用者の要求にも対応できるよう資料的価値の高いもの、調査・研究のためのより専門的図書・参考図書を収集する。また、視聴覚資料は必要に応じて収集する。
 - (2) 石川図書館は地域資料・郷土資料を収集する。また、地域に根ざした親しみのあるサービスを展開するため、市民の生活、教養、娯楽等に役立つ資料を各分野にわたり収集する。
 - (3) 勝連図書館は児童書・絵本・紙芝居等をほぼ網羅的に収集し、児童文学等、児童文化関係の研究調査にも応じられるよう、必要な資料を収集する。また、教育・福祉に関する資料、暮らしに関する入門書や実用書等も収集する。
 - (4) 自動車図書館は図書館利用入門者及び図書館弱者への利用促進に堪えうる蔵書構成とし、一般的な入門書・児童書を中心に収集する。

(収集資料の種類)

第4条 収集する資料の種類は次のとおりとする。

- (1) 図書（一般図書、参考図書、児童図書、大型活字本、外国語図書等）
- (2) 地域資料
- (3) 郷土資料
- (4) 逐次刊行物（新聞、雑誌等）
- (5) 官公庁出版物
- (6) 視聴覚資料（CD、カセットテープ、ビデオテープ等）
- (7) その他（点字資料、パンフレット類等）

（資料別収集方針）

第5条 資料の種類別収集方針は、次のとおりとする。

- (1) 図書
 - ア 一般図書は、市民の教養、調査、研究、娯楽等に資するため、基本的入門的な図書のほか、必要に応じ、専門的な図書まで幅広く収集する。
 - イ 参考図書は、市民の日常の調査研究のため必要な辞典、事典、年鑑、書誌、地図等を幅広く収集する。
 - ウ 青少年図書は、青少年が興味を持つ資料や新鮮な情報を扱った資料を中心に収集する。
 - エ 児童図書は、乳幼児向けのものから小学校高学年程度が利用するものまでを収集する。子どもが読書の楽しみを発見し、読書習慣の形成と継続に役立つように各分野の資料を広く収集する。
 - オ 大型活字本は評価の定まった資料を中心に要望に応じて収集する。
 - カ 外国語図書は、英語で書かれた資料を中心に必要に応じて収集する。
- (2) 地域資料

うるま市及び本市合併以前の具志川市・石川市・勝連町・与那城町に関する資料、各関係機関が発行する資料及び地域に関する行政・歴史・経済・教育・文化・産業など各分野の資料を可能な限り収集する。
- (3) 郷土資料

うるま市以外の沖縄県内全域に関する各分野の資料を中心に収集する。
- (4) 逐次刊行物
 - ア 新聞は、国内発行の主要全国紙や郷土紙を中心に、児童及び青少年向けのものも含めて収集する。なお、専門紙及び機関紙については、利用度に応じて収集する。
 - イ 雑誌は、国内発行の各分野における基本的な雑誌を中心に、児童及び青少年向きのものも含めて収集する。なお、専門雑誌及び外国語雑誌については必要度に応じて収集する。
 - ウ 年鑑、年報及び白書は、一般図書及び参考図書に準じて収集する。
- (5) 官公庁出版物
 - ア 政府諸機関が発行する資料については、主要なものを収集する。
 - イ 地方公共団体その他公的機関が発行する資料は必要度の高いものを収集する。
- (6) 視聴覚資料
 - ア 趣味、教養及び文化活動に資するため、ビデオテープ、CD等の資料は、利用度及び必要性を十分考慮の上、収集する。
 - イ 聴覚資料はクラシック、民族音楽、語学、文芸作品等幅広い分野とする。
 - ウ 視覚資料は名作映画、娯楽映画、音楽作品、スポーツ作品、ドキュメンタリー作品、郷土関

係作品、実用作品等幅広い分野とする。

(7) その他

ア 点字資料、パンフレット類等は必要に応じて収集する。

(寄贈資料等の収集)

第6条 資料の収集方法については、購入を原則とするが、寄贈、寄託、交換、生産等必要に応じて活用する。この場合においても、この収集方針を適用する。

(除籍及び更新)

第7条 図書館は、常に新鮮で適切な資料構成を維持し、充実させるために資料の更新及び除籍を行うものとする。

2 資料の除籍については、別に定める。

(委任)

第8条 この方針のほか、資料の収集、提供等に関する事項は、図書館長が定める。

附 則

この内規は平成17年4月1日から施行する。

この内規は平成20年4月1日から施行する。

うるま市立図書館除籍基準

(平成20年3月26日決裁)

(目的)

第1条 図書館資料の円滑な管理と新鮮で魅力のある蔵書を構成して、適切・有効な資料提供を図ることを目的とし、除籍の基準を定めるものとする。

(除籍の種類)

第2条 次の各号に該当するときは除籍する。

- (1) 汚損・破損
 - ア 汚損・破損が甚だしく、修理不可能もしくは修理する価値がないと認めたもの。
 - イ 部分的な汚損・破損が甚だしく、全体が利用に耐えないもの。
- (2) 不用
 - ア 時間の経過により内容が古くなり、資料的価値が無くなったもの。
 - イ 時間の経過により利用の可能性が低下した複本。
 - ウ 新版、改訂版又は同種資料の入手により、代替可能な既存資料。
- (3) 数量更生
 - ア 受入済資料で分冊もしくは合冊を必要とするもの。
- (4) 所管換
 - イ うるま市の内部において所管換えするもの。
- (5) 亡失
 - ア 資料点検の結果所在不明となった資料で3年以上調査してもなお不明のもの。
 - イ 貸出資料のうち督促などの努力にも関わらず5年以上回収不可能なもの。
 - ウ 利用者が汚損・破損又は紛失した資料で、現品での弁償が不可能なもの。
 - エ 不可抗力による災害その他の事故によることが確認されたもの。
- (6) その他
 - ア 館長が除籍を必要と認めたもの。

(適用除外)

第3条 原則として除籍しない資料は次のとおりとする。

- (1) 地域資料
- (2) 郷土資料
- (3) 記述内容の新旧にかかわらず当該分野の基礎的、又は歴史的価値のあるもの。
- (4) 絶版、品切れにより入手困難、かつ資料的価値のあるもの。
- (5) その他館長が認めたもの。

(除籍の決定)

第4条 除籍は館長の決裁により決定する。

附 則

この内規は平成17年4月1日から施行する。

この内規は平成20年4月1日から施行する。

図書館の自由に関する宣言

図書館は、基本的人権のひとつとして知る自由をもつ国民に、資料と施設を提供することを、もっとも重要な任務とする。

この任務を果たすため、図書館は次のことを確認し実践する。

第1 図書館は資料収集の自由を有する。

第2 図書館は資料提供の自由を有する。

第3 図書館は利用者の秘密を守る。

第4 図書館はすべての検閲に反対する。

図書館の自由が侵されるとき、われわれは団結して、あくまで自由を守る。

(社団法人 日本図書館協会総会議決 1979年5月30日)

うるま市立図書館報

第15号

2019年11月

編集・発行 うるま市立図書館

〒904-2221 うるま市字平良川 128

☎ 098-974-1112 fax 098-974-3505