

# うるま市学校施設長寿命化計画【ダイジェスト・概要版】

## 第1章 背景・目的等

### 1.1 背景・目的

#### 1) 背景

国は、平成 25 年 11 月に「インフラ長寿命化基本計画」（インフラ老朽化対策の推進に関する関係省庁連絡会議決定）を策定し、地方公共団体に対してインフラの維持管理・更新等を着実に推進するための中長期的な取り組みの方向性を示す「公共施設等総合管理計画」の策定を要請しました。さらに、公共施設等総合管理計画を上位計画とし、下位に個別施設ごとの具体的な方向性を定めた個別施設計画の策定が要請されています。

そのため、文部科学省は、平成 27 年 4 月に「学校施設の長寿命化計画策定に係る手引き」（以下、「手引き」という。）、平成 29 年 3 月に「学校施設の長寿命化計画策定に係る解説書」、さらに令和 5 年 3 月に「学校施設の長寿命化計画の見直しに向けたコスト試算等に係る解説書」（以下、「解説書」という。）等を公表しており、学校施設に係る個別施設計画策定のためのガイドラインとして支援しています。

このような情勢の中、本市では公共施設等のあり方について検討を行い、公共施設等の最大限の有効活用と市民の効果的かつ効率的に質の高い公共サービスの提供を目的として、平成 26 年 3 月に「うるま市公共施設等マネジメント計画」（以下、「マネジメント計画」という。）、さらに、平成 29 年 3 月には、「うるま市公共施設等総合管理計画」（以下、「うるま市総合管理計画」という。）を策定しました。

#### 2) 目的

本市は、令和 2 年 12 月にうるま市総合管理計画の“学校教育系施設等”（以下、「学校施設」という。）を対象に、中長期的な維持管理等に係るトータルコストの縮減及び予算の平準化を図りつつ、学校施設に求められる機能・性能の確保、効果的・効率的な維持管理・保全について示す学校施設の個別施設計画として「うるま市学校施設長寿命化計画」（以下、「現行計画」という。）を策定しました。

近年、国からは新しい時代の学びを実現する学校施設のあり方や教育環境の向上を図る改修等に係る資料及び事例が通達、公表されている状況であり、あらためて本市の学校施設を取り巻く状況を再整理し、学校施設の老朽化状況や機能・環境のあり方を踏まえ、長寿命化の考え方に基づく施設整備計画の更新が必要となっています。

そのため、現行計画を改訂することにより、学校施設整備に係るコスト縮減や財政負担の軽減及び平準化の一層の推進と、子ども達がより良い学校環境の中、安全で安心な学校生活を送ることを目指す学校施設整備の基本方針及び整備実行計画を示すことを目的とします。

## 1.2 位置づけ

本計画は、上位・関連計画で示された基本的な方針や考え方と整合し、本市の学校施設に係る「個別施設計画（長寿命化計画）」として位置づけます。

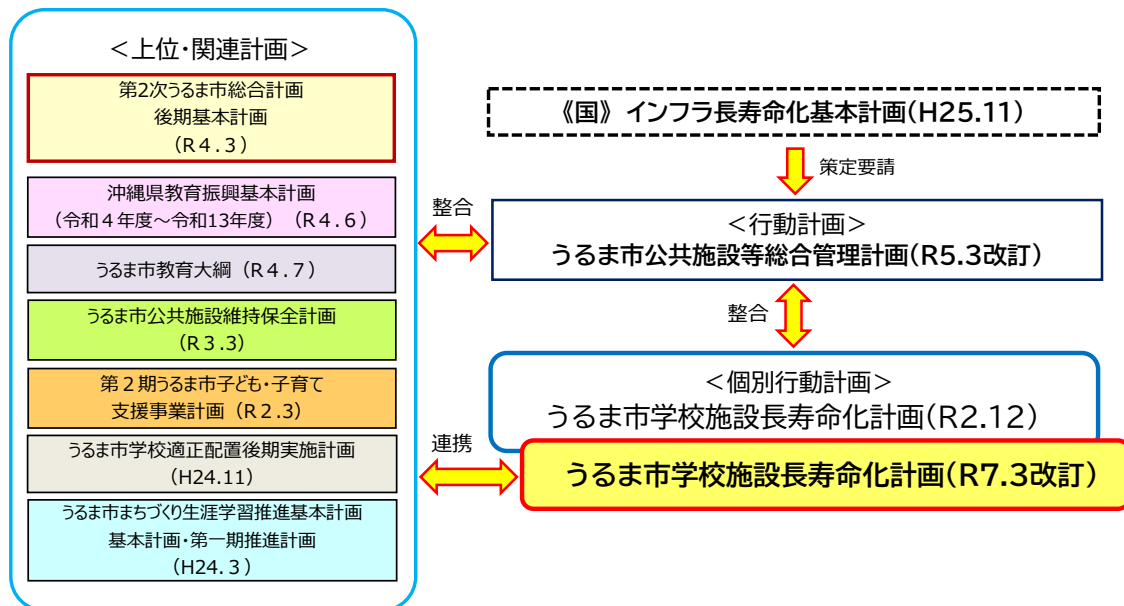


図 1-1 本計画の位置づけ

## 1.3 計画期間

本計画の対象期間は、計画策定時の通り令和3年（2021年）から令和42年（2060年）までの40年間であり、本改訂計画は第1期中に当たり、今後の維持・更新コスト試算の開始年は、令和7年度（2025年度）になります。

なお、本計画は、社会情勢の変化等の状況に応じて、おおむね10年毎の見直しを行います。事業の実施計画については、おおむね5年毎の見直しを行います。また、うるま市総合管理計画等の上位・関連計画の見直しが行われた際は、適宜、見直しを行うこととします。

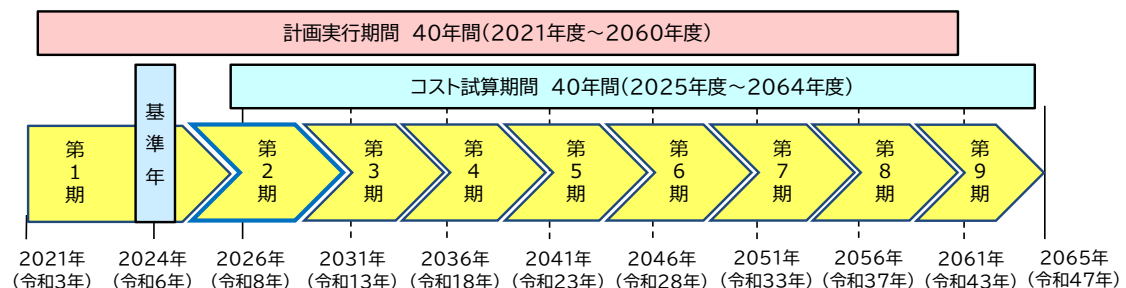


図 1-2 計画期間

※図中下部の表記年度は、計画期間各期各期の開始年度を示しています。

## 1.4 対象施設

本計画は、公立小学校18校（98棟）、公立中学校10校（83棟）、公設公営の幼稚園1園（1棟）の合計29施設（182棟）を対象施設とします。

表 1-1 対象施設一覧（令和6年5月1日時点）

学校種別	施設名	棟数	校舎・園舎 延床面積(m <sup>2</sup> )	体育館・武道場 延床面積(m <sup>2</sup> )	その他 延床面積(m <sup>2</sup> )	所在地
小学校 (18校)	宮森小学校	3	5,747	1,214	34	石川一丁目46番1号
	城前小学校	3	6,184	1,549	181	石川400番地
	伊波小学校	4	7,516	1,255	201	石川伊波287番地1
	川崎小学校	4	4,296	986	159	川崎117番地
	天願小学校	9	8,316	1,256	64	みどり町一丁目8番1号
	あげな小学校	7	5,445	1,131	151	西原151番地
	田場小学校	6	7,253	1,232	242	田場876番地
	具志川小学校	3	5,806	1,119	120	具志川3133番地
	兼原小学校	5	6,869	1,252	195	喜屋武66番地
	高江洲小学校	3	6,941	1,327	-	高江洲118番地1
	中原小学校	6	7,270	1,562	89	宮里731番地
	赤道小学校	4	7,029	1,201	80	赤道921番地
	与那城小学校	11	5,429	1,251	356	与那城屋慶名468番地29
	南原小学校	6	4,752	1,050	193	勝連南風原279番地1
	勝連小学校	4	5,336	1,215	241	勝連内間1173番地
	平敷屋小学校	8	3,511	1,081	294	勝連平敷屋3850番地
	津堅小学校	5	1,402	797	247	勝連津堅1327番地2
	彩橋小学校	7	1,901	633	25	与那城平安座8169番地1
中学校 (10校)	石川中学校	7	7,422	1,690	697	石川440番地1
	伊波中学校	9	5,195	1,685	1,143	石川東恩納978番地1
	あげな中学校	10	7,565	2,386	277	安慶名二丁目18番37号
	具志川中学校	12	8,201	1,872	633	喜屋武591番地
	高江洲中学校	5	5,157	2,105	331	豊原769番地
	具志川東中学校	11	6,697	3,007	44	具志川2803番地
	与勝中学校	6	6,864	2,746	196	勝連南風原3615番地
	与勝第二中学校	9	3,133	1,508	663	与那城饒辺153番地1
	津堅中学校	4	1,145	243	100	勝連津堅1327番地2
	彩橋中学校	10	2,111	1,232	182	与那城平安座8169番地1
幼稚園 (1園)	津堅幼稚園	1	203	-	-	勝連津堅1327番地2
合計	29施設	182	154,696	39,585	7,138	延床面積合計: 201,419 m <sup>2</sup>

※令和6年5月1日時点で本計画改訂前に対象施設であった6園（伊波幼稚園、与那城幼稚園、南原幼稚園、あげな幼稚園、具志川幼稚園、赤道幼稚園）は、公設民営又は民設民営の認定こども園に移管したため、本改訂計画より除外します。

※各学校施設の延床面積は、「うるま市総合管理計画」（令和5年3月改訂）と異なる学校施設があります。

対象施設 29 施設の位置図を以下に示します。

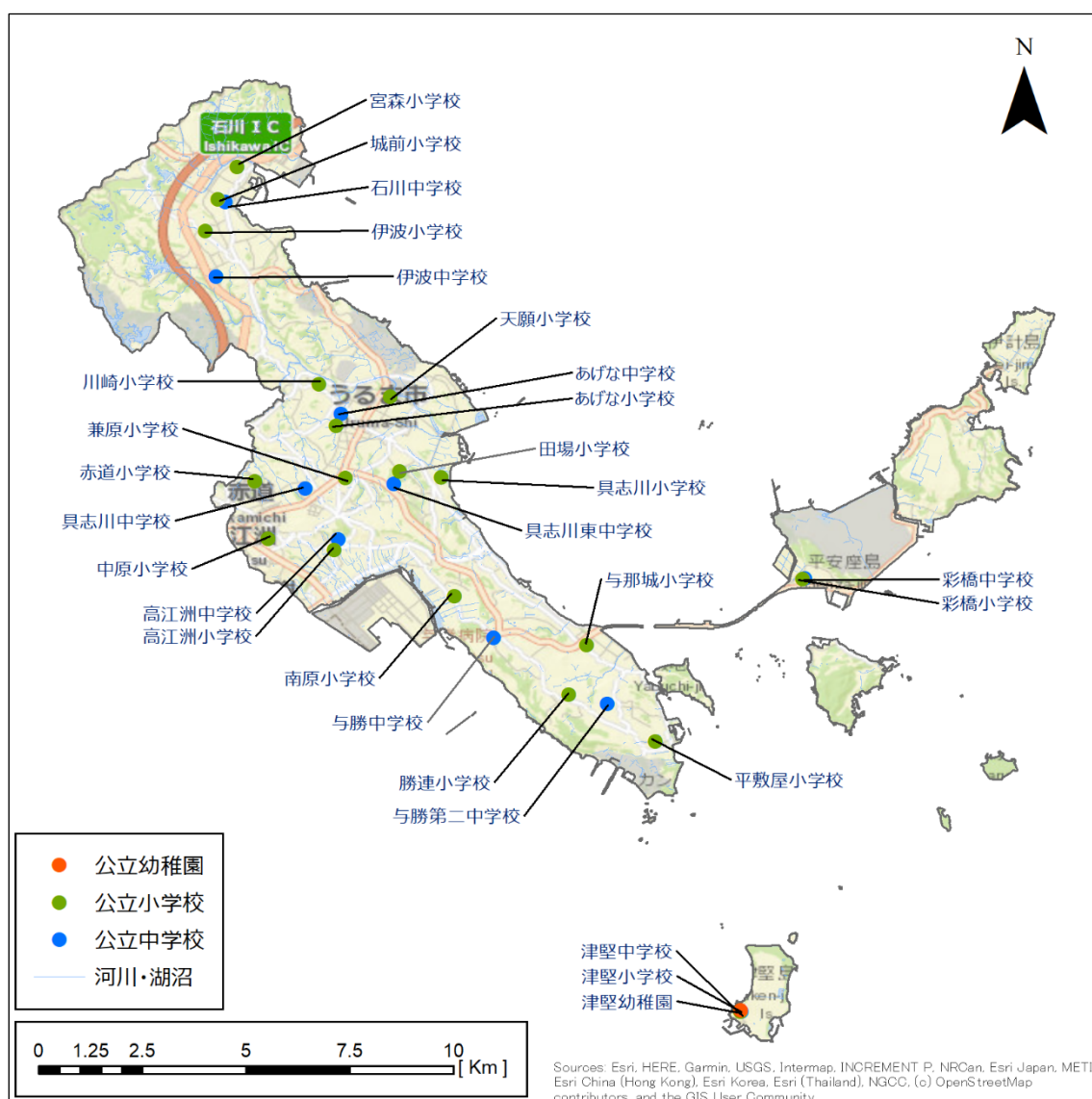


図 1-3 対象施設位置図（令和6年5月時点）

## 第2章 学校施設の目指すべき姿

### 2.1 学校施設の目指すべき姿

上位・関連計画等で示された学校施設に関わるキーワード等を念頭に、

- (1) 教育内容の充実に適応した教育環境の整備
- (2) 安全・安心を備えた教育環境の整備
- (3) 地域拠点施設としての教育環境の整備

の3つの視点から、本市の学校施設の目指すべき姿を設定します。

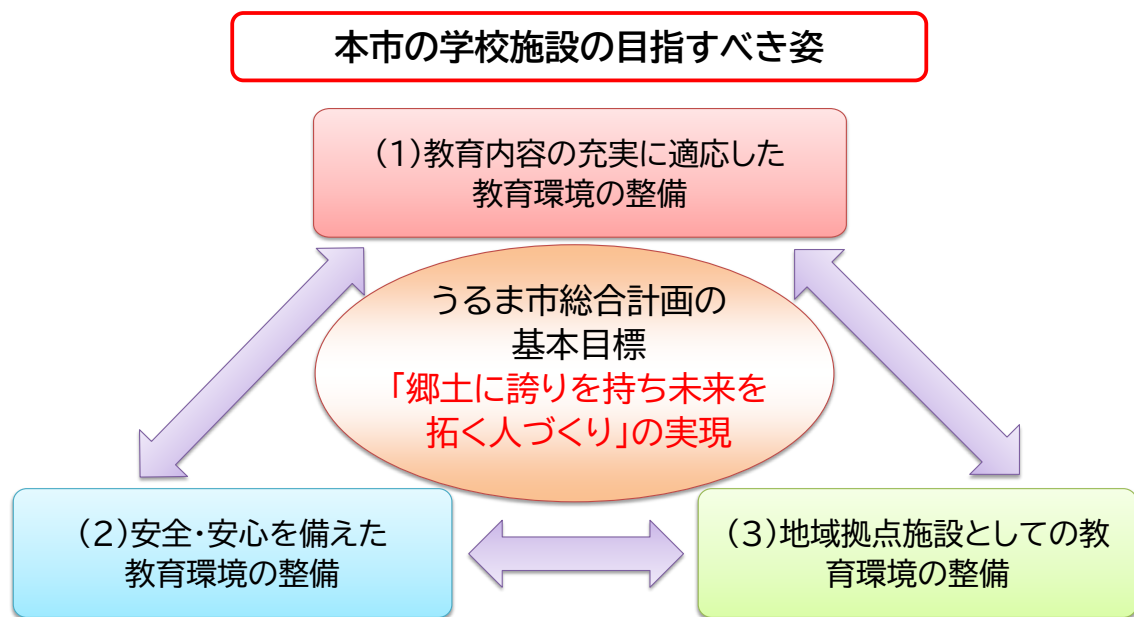


図 2-1 本市の学校施設の目指すべき姿のイメージ

近年、国では従来の日本型学校教育の成果と直面する課題に対して、必要な改革を進めることで従来の日本型教育を発展させ、新たな「令和の日本型学校教育」の構築を目指しています。予測困難な時代の中で子どもたちが育むべき資質・能力、可能性を引き出すため「個別最適な学び」「協働的な学び」を提唱し、その一体的な充実に向けて「新しい時代学校施設の在り方」を示しています。

これら国の動向も踏まえ、本市の学校施設の目指すべき姿について今後も継続して検討し、示していきます。

### (1)教育内容の充実に適応した教育環境の整備

- ◆ 学校施設は、子どもたちの基礎的・基本的な学力の定着を図る学習の場であり、学校教育活動を行うための基本的な教育条件であるため、充実した教育活動を存分に展開できるよう老朽化した学校施設を計画的に改善し、機能的な施設環境を整えます。
- ◆ グローバル社会に対応した教育の推進（英語力・コミュニケーション力等の育成）や高度情報化に対応し学習効果を高めるための ICT 環境の充実を図ります。
- ◆ 将来的な人口減少・少子化を踏まえ、施設の適正管理及び長寿命化とともに、適正規模・適正配置及び有効活用の観点から、施設の統廃合・複合化等の最適化を検討しつつ、施設の維持・更新等費用の抑制を目指します。
- ◆ 個に応じたきめ細かな指導の充実を図り、児童・生徒に基礎的・基本的な知識や技能を習得させるため、調べ学習や少人数授業、ティームティーチング等、多様な学習活動に柔軟に対応できる環境づくりや新世代型学習空間の整備も検討していきます。

### (2)安全・安心を備えた教育環境の整備

- ◆ 学校施設は、子どもたちの「学びの場」であるとともに 1 日の約 3 分の 1 を過ごす「生活の場」でもあることから、安心して豊かな人間性を育めるよう、十分な安全性、防犯性や快適性として衛生的な施設環境を整えます。加えて、教職員が働く場でもあることから、より効率的に事務ができるよう、打合せや収納場所等の確保、ICT の整備や快適な温熱環境の確保等、執務環境としてふさわしい基本的な機能を確保します。
- ◆ 学校施設の予防保全の観点から、日常的な点検や法令に基づく定期点検等を実施し、その結果、必要な補修・改修を適切に行うことで、子どもたちが安全かつ安心して学校生活を送れるよう、学校施設の整備・向上を目指します。

### (3)地域拠点施設としての教育環境の整備

- ◆ 誰もが利用しやすい空間として、ユニバーサルデザインによる施設整備を推進します。
- ◆ 園児・児童・生徒数の減少に伴う余剰な教室やスペースは、本来の機能に配慮しつつ、市民や民間との協働・協同による新たな地域活動拠点として利活用を図ります。
- ◆ 子どもたちの学校施設への愛着や思い出につながら、また、地域住民が誇りや愛着を持つことができる学校施設を目指します。
- ◆ 学校施設は、地域住民が学習・文化・スポーツ等の身近な活動の場として利用するほか、地域振興・再生に貢献するコミュニティの拠点としての役割を果たします。



## 第3章 学校施設の実態

### 3.1 学校施設の運営状況・活用状況等の実態

#### 1) 児童・生徒・園児数及び学級数の変化

##### (1) 児童・生徒・園児数の推移

引用：「学校施設台帳 総括表」（令和2年度～令和6年度）より整理しています。

##### ①小学校の児童数の推移

本市の小学校は、18校あります（令和2年5月1日時点）。過去5年間、令和2年度（2020年度）から令和6年度（2024年度）までの合計児童数の推移は、増加傾向にあります。

##### ②中学校の生徒数の推移

市内の中学校は、10校あります（令和元年5月1日時点）。過去5年間、令和2年度（2020年度）から令和6年度（2024年度）までの合計生徒数の推移は、減少傾向にあります。

##### ③幼稚園の園児数の推移

本計画対象の幼稚園は、津堅幼稚園の1園となります。過去5年間、令和2年度（2020年度）から令和6年度（2024年度）までの合計園児数は、0人となっています。

##### (2) 児童・生徒数及び学級数の推計

引用：「学校施設台帳総括表」（令和2年度～令和6年度）より整理しています。

過去5年間、令和2年度（2020年度）から令和6年度（2024年度）までの小学校児童数、中学校生徒数及び小中学校の学級数の推移傾向に基づいた、市内小学校の将来児童数、中学校の将来生徒数及び小中学校の将来学級数の推計値を次図に示します。（ただし、本推計では特別支援学級の児童・生徒数を除いています。）

計画期間の第1期から第3期に当たる令和7年度（2025年度）から令和17年度（2035年度）まで今後11年間の推計結果による小学校児童数は、過年度からは減少が見込まれますが、一定数で維持する傾向を示しています。学級数も同様の傾向を示しています。

また、同計画期間の中学校生徒数は、令和4年度辺りまで一時的に微増を示していましたが、その後は減少し一定数で維持する傾向に転じています。また、学級数も同様の傾向を示しています。当期間以後についても、増減はありますが緩やかに減少していくことが見込まれます。

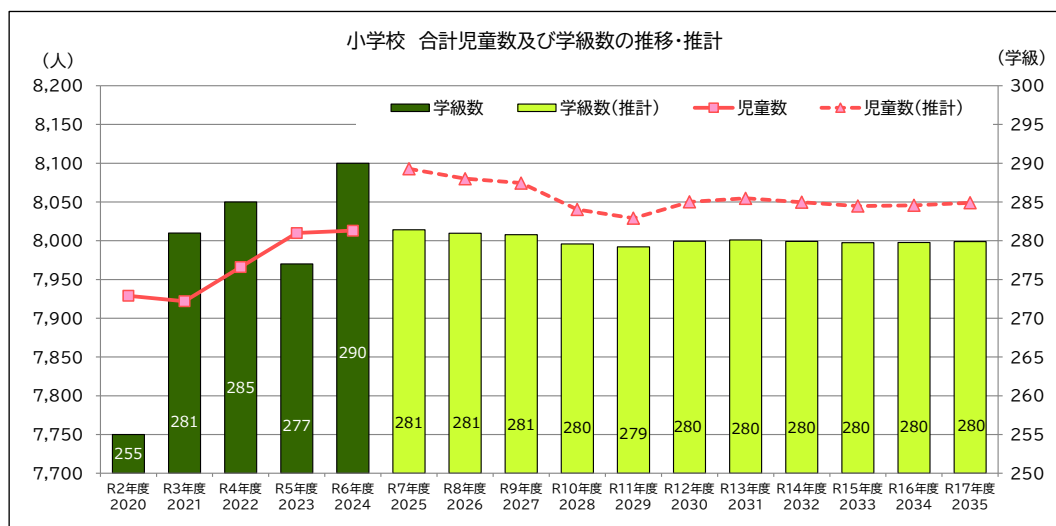


図 3-1 小学校の合計児童数及び学級数の推移・推計

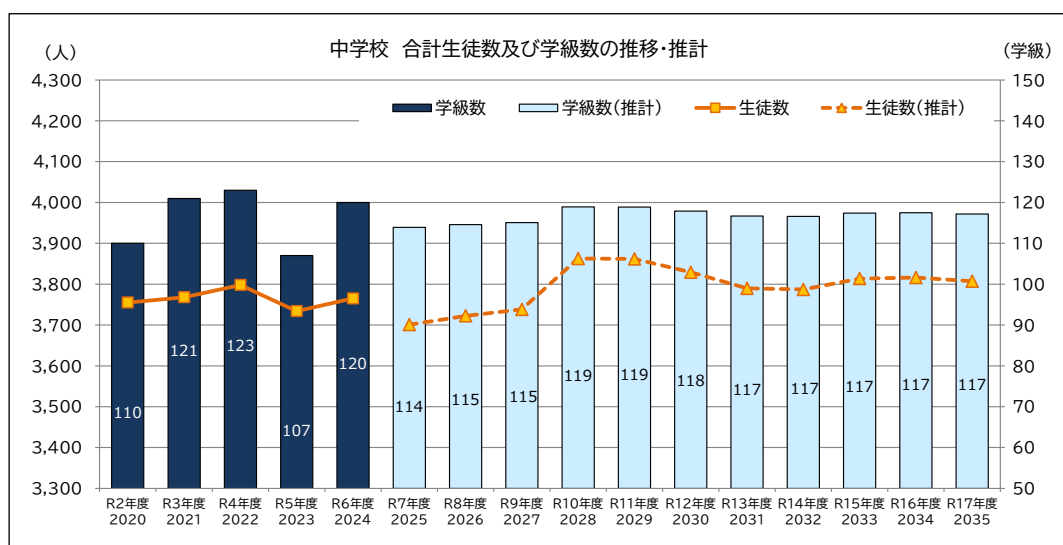


図 3-2 中学校の合計生徒数及び学級数の推移・推計

## 2) 施設関連経費の推移と学校施設の建築年別整備状況

### (1) 施設関連経費の推移

過去5年間(令和元年度～令和5年度)における施設関連経費の推移を次図に示します。

令和3年度～令和5年度の3年間の施設関連経費の平均は、約31.4億円になります。また、令和元年度の改築及び改修費が他年度と比較して高い理由は、各学校の校舎、屋内運動場等の改修工事や宮森小学校、城前小学校、赤道小学校、勝連小学校、赤道幼稚園の増改築事業が集中したことによるものです。

今後も学校教育施設の老朽化及び学校環境整備に対応するため、増改築や部位改修等の施設関連経費の増加が見込まれます。



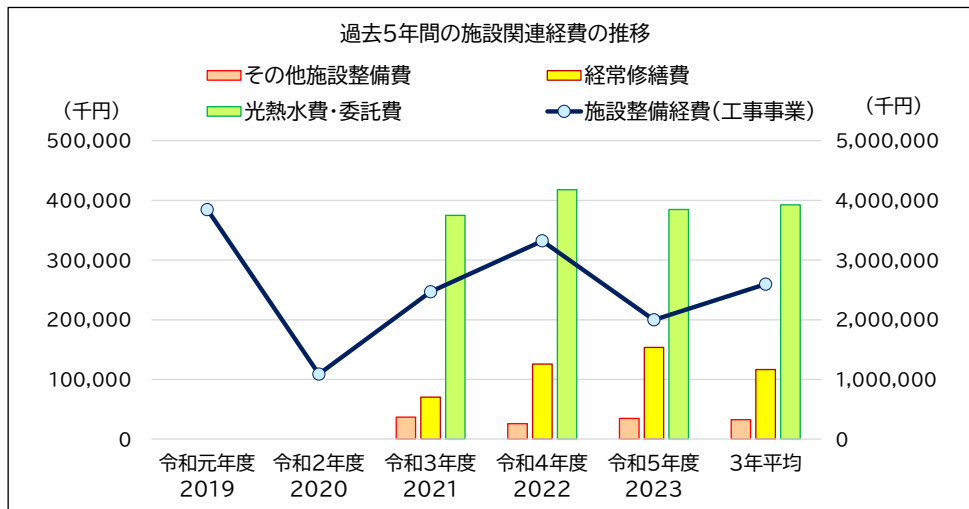


図 3-3 過去5年間の施設関連経費の推移

※上図は、過去5年間の施設関連経費について、本市の事業費一覧から予算書による事業執行状況及び学校管理費等実績より整理しています。

※「施設整備経費」は、増改築及び改修工事業費を除く、建物内の防音維持改修工事、電気・機械等設備更新等が該当します。「その他施設整備経費」は、グラウンド、プール、駐車場等の共用設備、建物部位以外の比較的軽微な整備経費、原材料費が該当します。「経常修繕費」は、「施設整備経費」の工事業に係らない建物部位における給排水管や照明、フェンス等の共用設備の比較的軽微な修繕費用、保守点検委託料が該当します。「光熱水費・委託費」は、光熱水費、借地料等が該当します。

## (2) 学校施設の建築年別整備状況

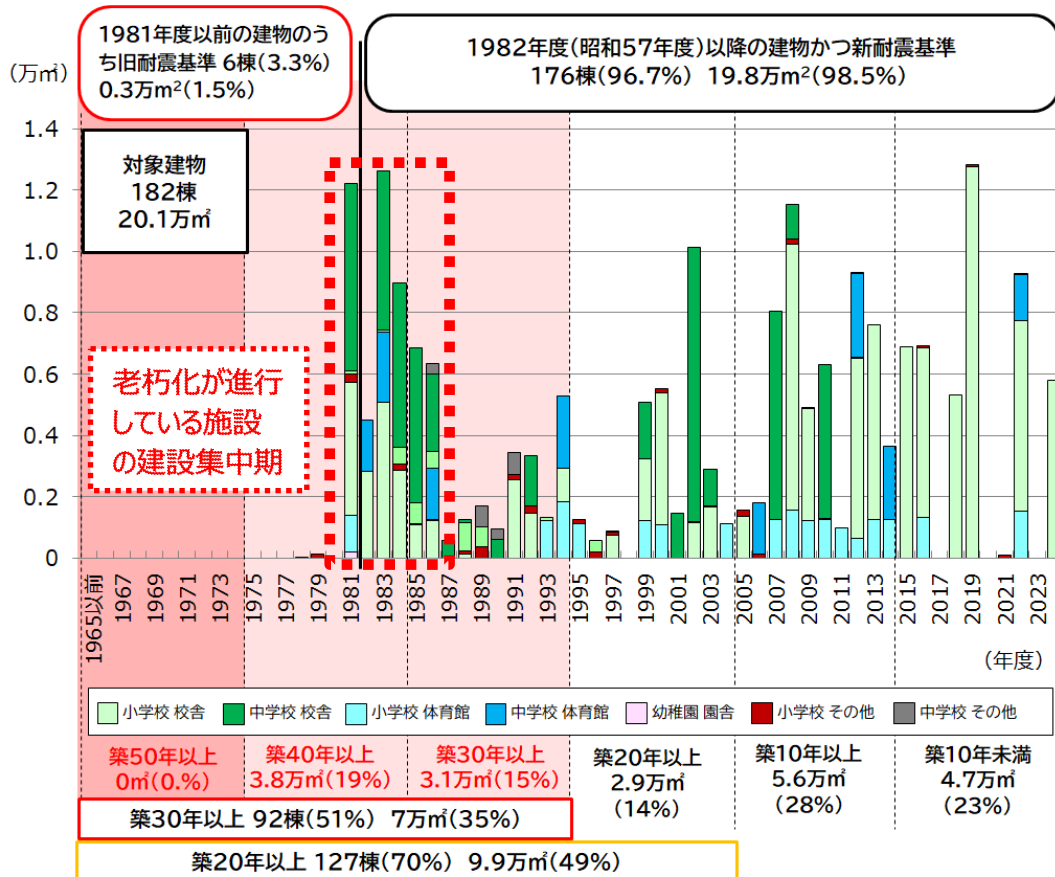


図 3-4 対象建物の建築年別整備状況

※図中の建築年別延床面積の構成比は、小数点以下四捨五入により合計が100%ではありません。

対象建物 182 棟のうち、築 50 年以上の建物はありません。築 40 年以上 50 年未満の建物は、39 棟（約 3.8 万㎡、約 19%）、築 30 年以上 40 年未満の建物は、53 棟（約 3.1 万㎡、約 28%）あり、今後 10 年間で対象建物の全建物数の約半数が、長寿命化改修又は更新（建替え）の時期を迎えていることになります。

### 3）今後の維持・更新コスト（従来型）

文部科学省の「解説書」付属エクセルソフトにより算定した今後の維持・更新コスト（従来型）は、試算期間 40 年間で約 1,475.6 億円、年平均約 36.9 億円と試算されます。今後の維持・更新コスト（従来型）の試算額は、過去 3 年間平均の施設関連経費 31.4 億円より 1.2 倍となり、年平均で約 5.5 億円上回っており、今後も同規模程度の修繕・改築費用が見込まれる試算となります。

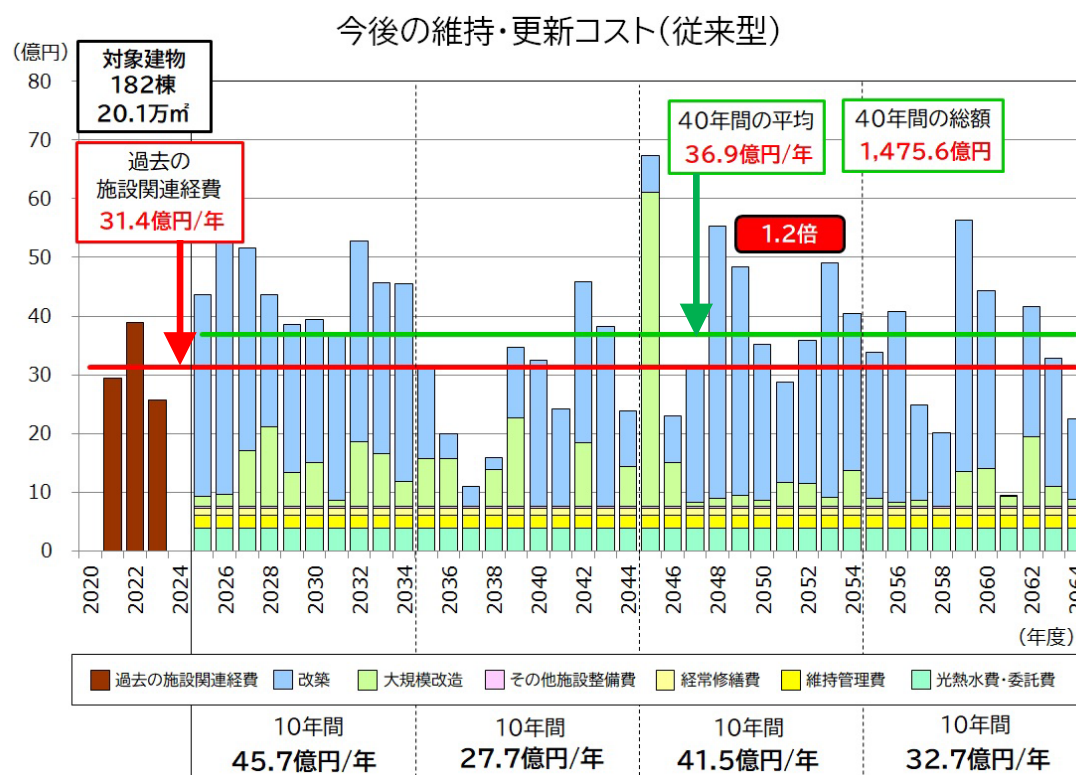


図 3-5 今後の維持・更新コスト（従来型）

## 3.2 学校施設の老朽化状況の実態

### 1）構造躯体の健全性の評価及び構造躯体以外の劣化状況等の把握

#### （1）劣化状況調査（机上調査及び現地劣化状況調査）

劣化状況調査は、令和 2 年 10 月から 12 月にかけて、本計画対象の 35 施設（189 棟）の建物について延べ 26 日間で実施しました。

現地劣化状況調査は、調査に先立ち現地で施設管理者へ建物の不具合や設備等の動作についてヒアリングした後、建物ごとに目視調査、必要に応じて打診・触診・聴診・臭診等により劣化傾向の調査を行いました。

## (2) 構造躯体以外の劣化状況評価

### ①劣化度の評価基準

現地劣化状況調査結果から構造躯体以外の劣化状況について、屋根・屋上、外壁、内部仕上（床・内壁・梁）、電気設備、機械設備を評価します。評価方法は、現地調査時に施設管理者へヒアリングを行った確認状況も踏まえ、「解説書」に基づき、評価を行います。

目視による評価(屋根・屋上、外壁)	
評価	基準
良好	A 概ね良好
	B 部分的に劣化（安全上、機能上、問題なし）
	C 広範囲に劣化（安全上、機能上、不具合発生の兆し）
劣化	D 早急に対応する必要がある （安全上、機能上に問題があり） （躯体の耐久性に影響を与えている）等

経過年数による評価(内部仕上、電気設備、機械設備)	
評価	基準
良好	A 20年未満
	B 20年以上～40年未満
	C 40年以上
劣化	D 経過年数に関わらず著しい劣化事象がある場合 （安全上、機能上に問題があり） （設備が故障し、施設運営に支障を与えている）等

図 3-6 劣化度の評価基準

引用：「学校施設の長寿命化計画の見直しに向けたコスト試算等に係る解説書」（令和5年3月、文部科学省）

### ②健全度及び総合評価点の算定方法

健全度の算定方法は、「解説書」に基づき、下記の方法で評価を行います。

①部位の評価点		②部位のコスト配分		③健全度	
	評価点	部位	コスト配分	総和(部位の評価点×部位のコスト配分)÷67.4	
A	100	1 屋根・屋上	5.6	※100点満点にするためにコスト配分の合計値で割っています。 ※健全度は、数値が小さいほど劣化が進んでいることを示しています。 ※健全度は、小数点以下四捨五入しています。	
B	75	2 外壁	14.5		
C	40	3 内部仕上	22.3		
D	10	4 電気設備	8.6		
		5 機械設備	16.4		
		計	67.4		

算出例			
部位	評価	評価点	配分
1 屋根・屋上	C	40	5.6
2 外壁	D	10	14.5
3 内部仕上	A	100	22.3
4 電気設備	C	40	8.6
5 機械設備	C	40	16.4

計	3,599
	÷67.4
健全度	53

図 3-7 健全度の算定方法例

引用：「学校施設の長寿命化計画の見直しに向けたコスト試算等に係る解説書」（令和5年3月、文部科学省）  
 ※「②部位のコスト配分」は、文部科学省の「長寿命化改良事業」の校舎の改修比率算定表を参考に、同算定表における工種「長寿命化」の単価構成比率6%分を、屋根・屋上、外壁に按分しています。

本市の学校施設の現地劣化状況調査結果では、建物の劣化状況の総合評価点として、健全度の5つの部位・設備の劣化度に加え、建築年からの経過年、構造部及び基礎周りの劣化度を1,000点満点で数値化した評価点の合計として算出しています。健全度による優先度が近似している施設は、総合評価点により整備優先順位の判断とすることも考慮します。

表 3-1 総合評価点の算定方法例

項目	1. 経過劣化度	2. 構造部劣化度	3. 部位・設備別劣化度				
			(1) 屋根・屋上	(2) 外壁	(3) 内部仕上	(4) 電気設備	(5) 機械設備
a. 評価点(上限値)	100.00	100.00	100.00	100.00	100.00	100.00	100.00
b. 評価係数	1.00	2.00	2.00	2.00	1.00	1.00	1.00
c. 評価点(a×b)	100.00	200.00	200.00	200.00	100.00	100.00	100.00

項目	劣化度 総合評価点 (1+2+3)
評価点合計	施設の劣化状況に応じて算出
評価点合計の上限	1,000.00

次表の各学校施設の劣化状況評価結果に示される健全度の5つの部位・設備の劣化度評価項目(①屋根・屋上、②外壁、③内部仕上げ、④電気設備、⑤機械設備)の数値について、文部科学省の「解説書」における劣化度評価(A～D)と総合評価点の関係は、以下に対応します。

部位・設備の劣化度(数値上限): 100 ⇔ 劣化状況評価: A  
 部位・設備の劣化度(数値) : 75 ⇔ 劣化状況評価: B  
 部位・設備の劣化度(数値) : 40 ⇔ 劣化状況評価: C  
 部位・設備の劣化度(数値下限): 10 ⇔ 劣化状況評価: D

### ③劣化状況評価結果

前述の方法に基づき整理した各学校施設の健全度及び劣化状況評価を次表に示します。  
劣化度判定: D評価(早急な修繕・更新が必要)と判定された学校と併せて、健全度の低い施設から今後の保全対応の優先順位を設定することが望まれます。

※「構造」の記号について、

- ・「RC」とは、鉄筋コンクリート造(RC造)を表します。
- ・「S」とは、鉄骨造(S造)を表します。
- ・「W」とは、木造(W造)を表します。

※「健全度」とは、前述のとおり、各建物の5つの部位・設備について劣化状況を4段階(A～D)で評価し、100点満点で数値化した評価指標を表します。

※「総合評価点」とは、現地劣化状況調査において、健全度の5つの部位・設備の劣化度に加え、建築年からの経過年、構造及び建物の傾きに関わる建物劣化、基礎及び基礎周りの劣化度を1,000点満点で数値化した評価点の合計を表します。

※「健全度」及び「総合評価点」は、高得点ほど健全で良好な施設状態として評価される指標です。

表3-2 各学校施設の劣化状況評価結果（小学校1/2）

  :築50年以上   
   :築30年以上   
 築年数の基準年は、2024年としています。   
 A :概ね良好   
 C :広範囲に劣化  
B :部分的に劣化   
D :早急に対応する必要がある

建物基本情報												劣化状況評価							総合評価
通し 番号	学校 調査 番号	施設名	建物名	棟番号	用途区分		階数	延床 面積 (㎡)	建築年度		築年数	屋根・ 外壁	内部 仕上	電気 設備	機械 設備	健全度 (100点 満点)	総合 評価点 (1000点 満点)		
					建物 用途	構造			西暦	和暦									
1	0041	宮森小学校	屋内運動場	21	体育館	RC	3	1,214	1993	H5	31	B	B	B	B	B	75	723.3	
2	0041	宮森小学校	校舎・プール付属室	22	校舎	RC	3	5,747	2019	R元	5	A	A	A	A	A	100	991.7	
3	0041	宮森小学校	屋外トイレ・倉庫	23	その他	RC	1	34	2021	R3	3	A	A	A	A	A	100	995.0	
4	0042	城前小学校	プール専用室	16	その他	RC	1	181	1989	H元	35	B	C	B	B	B	68	646.7	
5	0042	城前小学校	校舎	20	校舎	RC	3	6,184	2022	R4	2	A	A	A	A	A	100	996.7	
6	0042	城前小学校	屋内運動場	21	体育館	RC	2	1,549	2022	R4	2	A	A	A	A	A	100	996.7	
7	0043	伊波小学校	校舎	21	校舎	RC	3	1,159	1999	H11	25	B	B	C	B	B	63	698.3	
8	0043	伊波小学校	プール専用付属室	22	その他	RC	1	201	2005	H17	19	A	B	A	A	A	95	918.3	
9	0043	伊波小学校	校舎	23	校舎	RC	3	6,357	2013	H25	11	B	B	A	A	A	93	881.7	
10	0043	伊波小学校	屋内運動場	24	体育館	RC	2	1,255	2013	H25	11	A	A	A	A	A	100	981.7	
11	0045	川崎小学校	プール専用付属室	10	その他	RC	1	99	1997	H9	27	B	C	C	B	B	56	625.0	
12	0045	川崎小学校	校舎	12	校舎	RC	2	4,296	2000	H12	24	C	C	C	B	B	53	560.0	
13	0045	川崎小学校	便所・倉庫	13	その他	RC	1	60	2000	H12	24	B	B	B	B	B	75	735.0	
14	0045	川崎小学校	屋内運動場	14	体育館	RC	2	986	2011	H23	13	A	A	A	A	A	100	978.3	
15	0046	天願小学校	屋外便所	7	その他	RC	1	23	1978	S53	46	C	C	C	C	C	40	383.3	
16	0046	天願小学校	校舎	14	校舎	RC	3	1,644	1991	H3	33	C	B	C	B	B	61	615.0	
17	0046	天願小学校	校舎	16	校舎	RC	3	34	2002	H14	22	A	A	A	A	A	100	963.3	
18	0046	天願小学校	校舎	17	校舎	RC	3	126	2002	H14	22	A	A	A	A	A	100	963.3	
19	0046	天願小学校	校舎	18	校舎	RC	3	982	2002	H14	22	A	A	A	A	A	100	963.3	
20	0046	天願小学校	トイレ	19	その他	RC	1	41	2002	H14	22	A	A	A	A	A	100	963.3	
21	0046	天願小学校	屋内運動場	22	体育館	RC	2	1,256	2014	H26	10	A	A	A	A	A	100	983.3	
22	0046	天願小学校	校舎・プール付属室	23	校舎	RC	3	5,346	2016	H28	8	A	A	A	A	A	100	986.7	
23	0046	天願小学校	校舎	24	校舎	RC	3	184	2016	H28	8	A	A	A	A	A	100	986.7	
24	0047	あげな小学校	プール専用付属室	13	その他	RC	1	127	1981	S56	43	B	B	B	B	B	75	703.3	
25	0047	あげな小学校	校舎	14	校舎	RC	3	1,475	1983	S58	41	C	B	C	B	B	61	601.7	
26	0047	あげな小学校	校舎	15	校舎	RC	4	2,114	1984	S59	40	C	B	C	B	B	61	603.3	
27	0047	あげな小学校	校舎	16	校舎	RC	2	758	1984	S59	40	B	B	B	B	B	75	708.3	
28	0047	あげな小学校	校舎	17	校舎	RC	3	1,098	1985	S60	39	B	B	B	B	B	75	710.0	
29	0047	あげな小学校	屋外便所	18	その他	RC	1	24	1985	S60	39	B	B	B	B	B	75	710.0	
30	0047	あげな小学校	屋内運動場・地域 連携室	21	体育館	RC	2	1,131	2004	H16	20	A	A	A	A	A	100	966.7	
31	0048	田場小学校	プール専用付属室	18	その他	RC	1	121	1979	S54	45	C	C	D	C	C	30	295.0	
32	0048	田場小学校	校舎	23	校舎	RC	2	1,369	1992	H4	32	B	B	B	B	B	75	721.7	
33	0048	田場小学校	屋外便所	24	その他	RC	1	51	1996	H8	28	B	B	B	B	B	75	778.3	
34	0048	田場小学校	屋外倉庫	25	その他	RC	1	70	1996	H8	28	B	B	B	B	B	75	728.3	
35	0048	田場小学校	屋内運動場	28	体育館	RC	2	1,232	2009	H21	15	A	A	A	A	C	85	915.0	
36	0048	田場小学校	校舎	29	校舎	RC	3	5,884	2012	H24	12	A	A	A	A	A	100	980.0	
37	0049	具志川小学校	屋内運動場・地域 連携室	15	体育館	RC	2	1,119	1995	H7	29	B	B	C	B	B	63	691.7	
38	0049	具志川小学校	プール専用付属室	16	その他	RC	1	120	2006	H18	18	A	A	A	A	A	100	970.0	
39	0049	具志川小学校	校舎	20	校舎	RC	3	5,806	2024	R6	0	A	A	A	A	A	100	1,000.0	
40	0050	兼原小学校	校舎	14	校舎	RC	3	2,755	1981	S56	43	C	C	C	B	B	53	458.3	
41	0050	兼原小学校	校舎	15	校舎	RC	2	2,826	1982	S57	42	C	C	C	B	B	53	460.0	
42	0050	兼原小学校	校舎	16	校舎	RC	2	1,288	1983	S58	41	C	B	C	B	B	61	601.7	
43	0050	兼原小学校	プール専用付属室・ 倉庫・便所	17	その他	RC	3	195	1984	S59	40	B	B	C	B	B	63	673.3	
44	0050	兼原小学校	屋内運動場	18	体育館	RC	2	1,252	2007	H19	17	A	B	B	A	A	86	896.7	
45	0051	高江洲小学校	校舎・プール付属室	21	校舎	RC	4	6,880	2015	H27	9	A	A	A	A	A	100	985.0	
46	0051	高江洲小学校	屋内運動場	22	体育館	RC	3	1,327	2016	H28	8	A	A	A	A	A	100	986.7	
47	0051	高江洲小学校	倉庫・便所	23	その他	RC	1	61	2016	H28	8	A	A	A	A	A	100	986.7	
48	0052	中原小学校	校舎	9	校舎	RC	3	2,625	2008	H20	16	A	A	A	A	A	100	973.3	
49	0052	中原小学校	校舎	10	校舎	RC	3	3,005	2008	H20	16	A	A	A	A	A	100	973.3	
50	0052	中原小学校	校舎	11	校舎	RC	3	1,640	2008	H20	16	A	A	A	A	A	100	973.3	
51	0052	中原小学校	便所及び倉庫	12	その他	RC	1	60	2008	H20	16	A	A	A	A	A	100	973.3	
52	0052	中原小学校	屋内運動場・プール 専用付属室	13	体育館	RC	4	1,562	2008	H20	16	A	A	A	A	A	100	973.3	
53	0052	中原小学校	飼育小屋	14	その他	RC	1	29	2009	H21	15	A	A	A	A	A	100	975.0	



表 3-3 各学校施設の劣化状況評価結果（小学校2/2）

  :築50年以上   
   :築30年以上   
 築年数の基準年は、2024年としています。   
 A :概ね良好   
 C :広範囲に劣化  
B :部分的に劣化   
D :早急に対応する必要がある

建物基本情報											劣化状況評価						総合評価	
54	0053	赤道小学校	屋内運動場	6	体育館	RC	2	1,201	1981	S56	43	B	B	B	B	B	75	703.3
55	0053	赤道小学校	プール専用付属室	7	その他	RC	1	19	1981	S56	43	B	B	B	B	B	75	703.3
56	0053	赤道小学校	校舎	9	校舎	RC	3	7,029	2019	R元	5	A	A	A	A	A	100	991.7
57	0053	赤道小学校	屋外トイレ・倉庫	10	その他	RC	1	61	2021	R3	3	A	A	A	A	A	100	995.0
58	0204	与那城小学校	校舎	21	校舎	RC	2	870	1981	S56	43	B	B	C	B	B	63	668.3
59	0204	与那城小学校	プール管理棟	22	その他	RC	1	138	1981	S56	43	B	B	B	B	B	75	703.3
60	0204	与那城小学校	校舎	23	校舎	RC	2	597	1983	S58	41	C	B	C	B	B	61	601.7
61	0204	与那城小学校	校舎	24	校舎	RC	3	1,712	1983	S58	41	B	C	C	B	B	56	601.7
62	0204	与那城小学校	倉庫兼トイレ	25	その他	RC	1	84	1988	S63	36	B	B	B	B	B	75	715.0
63	0204	与那城小学校	特別支援教室棟	26	校舎	RC	2	900	1991	H3	33	B	C	C	B	B	56	615.0
64	0204	与那城小学校	機械室	27	その他	RC	2	30	1992	H4	32	B	B	B	B	B	75	721.7
65	0204	与那城小学校	機械室	28	その他	RC	3	76	1996	H8	28	B	B	B	B	B	75	728.3
66	0204	与那城小学校	校舎	30	校舎	RC	3	1,350	2005	H17	19	A	A	A	A	A	100	968.3
67	0204	与那城小学校	屋内運動場	31	体育館	RC	2	1,251	2010	H22	14	A	A	A	A	A	100	976.7
68	0204	与那城小学校	用具室	32	その他	RC	1	28	2010	H22	14	A	A	A	A	A	100	976.7
69	0208	南原小学校	プール付属室	10	その他	RC	1	193	1991	H3	33	B	B	B	B	B	75	720.0
70	0208	南原小学校	屋内運動場	12	体育館	RC	2	1,050	1994	H6	30	B	B	B	B	B	75	725.0
71	0208	南原小学校	校舎・地域連携施設	13	校舎	RC	2	1,092	1994	H6	30	B	C	C	B	B	56	620.0
72	0208	南原小学校	校舎	14	校舎	RC	3	1,362	2009	H21	15	A	A	A	A	A	100	975.0
73	0208	南原小学校	校舎	15	校舎	RC	3	1,737	2009	H21	15	A	A	A	A	A	100	975.0
74	0208	南原小学校	校舎	16	校舎	RC	3	561	2009	H21	15	A	A	A	A	A	100	975.0
75	0209	勝連小学校	プール付属室	15	その他	RC	1	198	1992	H4	32	B	C	B	B	B	68	651.7
76	0209	勝連小学校	屋内運動場	16	体育館	RC	2	1,215	1999	H11	25	B	C	C	B	B	56	628.3
77	0209	勝連小学校	校舎	19	校舎	RC	3	5,336	2018	H30	6	A	A	A	A	A	100	990.0
78	0209	勝連小学校	屋外トイレ	20	その他	RC	1	43	2019	R元	5	A	A	A	A	A	100	991.7
79	0210	平数屋小学校	校舎	11	校舎	RC	3	685	1981	S56	43	B	C	C	B	B	56	528.3
80	0210	平数屋小学校	校舎	12	校舎	RC	3	1,226	1986	S61	38	B	C	C	B	B	56	536.7
81	0210	平数屋小学校	機械室・ダクトスペース	13	その他	RC	3	86	2000	H12	24	B	B	B	B	B	75	735.0
82	0210	平数屋小学校	トイレ	14	その他	RC	1	17	1986	S61	38	B	B	B	B	B	75	711.7
83	0210	平数屋小学校	プール付属室	15	その他	RC	1	191	1989	H元	35	B	B	B	B	B	75	716.7
84	0210	平数屋小学校	校舎	16	校舎	RC	2	741	1997	H9	27	B	B	B	B	B	75	730.0
85	0210	平数屋小学校	校舎	17	校舎	RC	2	859	1999	H11	25	B	B	C	B	B	63	698.3
86	0210	平数屋小学校	屋内運動場	18	体育館	RC	2	1,081	2000	H12	24	A	A	A	A	A	100	960.0
87	0213	津堅小学校	屋内運動場	11	体育館	RC	2	797	1994	H6	30	B	B	B	B	B	75	725.0
88	0213	津堅小学校	プール付属室	12	その他	RC	1	146	1995	H7	29	B	B	B	B	B	75	726.7
89	0213	津堅小学校	校舎	13	校舎	RC	2	181	2008	H20	16	A	A	A	A	A	100	973.3
90	0213	津堅小学校	校舎・地域連携施設	14	校舎	RC	2	1,221	2008	H20	16	A	A	A	A	A	100	973.3
91	0213	津堅小学校	給食室	15	その他	RC	1	101	2008	H20	16	A	A	A	A	A	100	973.3
92	0327	彩橋小学校	学校食堂	9	校舎	RC	1	150	1988	S63	36	B	B	B	B	B	75	715.0
93	0327	彩橋小学校	校舎	10	校舎	RC	1	97	1992	H4	32	B	C	B	B	B	68	651.7
94	0327	彩橋小学校	校舎	16	校舎	RC	3	1,032	2003	H15	21	A	A	B	A	A	92	940.0
95	0327	彩橋小学校	校舎	17	校舎	RC	3	622	2003	H15	21	A	A	A	A	A	100	965.0
96	0327	彩橋小学校	屋内運動場	18	体育館	RC	2	531	2012	H24	12	A	A	A	A	A	100	980.0
97	0327	彩橋小学校	屋内運動場	19	体育館	RC	2	102	2012	H24	12	A	A	A	A	A	100	980.0
98	0327	彩橋小学校	プール管理棟	20	その他	RC	1	25	2012	H24	12	A	A	A	A	A	100	980.0



表3-4 各学校施設の劣化状況評価結果（中学校1/2）

  :築50年以上   
   :築30年以上   
 築年数の基準年は、2024年としています。

A :概ね良好   
C :広範囲に劣化  
B :部分的に劣化   
D :早急に対応する必要がある

建物基本情報												劣化状況評価						総合評価
99	3528	石川中学校	屋内運動場	23	体育館	RC	2	1,690	1982	S57	42	C	C	C	B	B	53	460.0
100	3528	石川中学校	部室	28	その他	S	1	72	1985	S60	39	C	C	C	C	C	40	395.0
101	3528	石川中学校	部室・プール専用室・機械室	29	その他	RC	1	625	1989	H元	35	B	C	C	B	B	56	541.7
102	3528	石川中学校	校舎	30	校舎	RC	3	608	1990	H2	34	B	B	B	B	B	75	718.3
103	3528	石川中学校	校舎	39	校舎	RC	3	3,364	2007	H19	17	B	A	B	A	A	90	896.7
104	3528	石川中学校	校舎	40	校舎	RC	3	1,354	2007	H19	17	B	A	A	A	A	98	921.7
105	3528	石川中学校	校舎	41	校舎	RC	3	2,096	2007	H19	17	B	B	A	A	A	93	871.7
106	3529	伊波中学校	校舎	1	校舎	RC	3	2,266	1984	S59	40	B	B	B	B	B	75	708.3
107	3529	伊波中学校	校舎	2	校舎	RC	3	2,122	1984	S59	40	B	B	B	B	B	75	708.3
108	3529	伊波中学校	校舎	3	校舎	RC	2	67	1984	S59	40	B	B	B	B	B	75	708.3
109	3529	伊波中学校	食堂	6	その他	RC	3	604	1985	S60	39	B	B	B	B	B	75	710.0
110	3529	伊波中学校	屋内運動場・柔剣道場	7	体育館	RC	2	1,685	1986	S61	38	B	B	B	B	B	75	711.7
111	3529	伊波中学校	体育倉庫	8	その他	RC	1	58	1986	S61	38	B	B	B	B	B	75	711.7
112	3529	伊波中学校	部室・プール専用室・機械室	9	その他	RC	1	470	1988	S63	36	B	B	B	B	B	75	715.0
113	3529	伊波中学校	倉庫	10	その他	RC	1	11	1989	H元	35	B	B	B	B	B	75	716.7
114	3529	伊波中学校	校舎	11	校舎	RC	3	740	2002	H14	22	A	A	A	A	A	100	963.3
115	3530	あげな中学校	校舎・食堂	14	校舎	RC	3	1,326	1985	S60	39	C	B	C	B	B	61	605.0
116	3530	あげな中学校	校舎・食堂	15	校舎	RC	3	2,543	1985	S60	39	C	B	C	B	B	61	605.0
117	3530	あげな中学校	校舎・食堂	16	校舎	RC	3	1,190	1985	S60	39	C	B	C	B	B	61	605.0
118	3530	あげな中学校	校舎	17	校舎	RC	3	2,116	1986	S61	38	C	B	C	B	B	61	606.7
119	3530	あげな中学校	倉庫	18	その他	RC	1	60	1988	S63	36	B	B	B	B	B	75	715.0
120	3530	あげな中学校	柔剣道場・部室	19	武道場	RC	2	710	1991	H3	33	B	B	B	B	B	75	720.0
121	3530	あげな中学校	音楽教室	20	校舎	RC	2	217	1986	S61	38	B	B	B	B	B	75	711.7
122	3530	あげな中学校	屋内運動場・地域連携室	21	体育館	RC	2	1,676	2006	H18	18	A	A	A	A	A	100	970.0
123	3530	あげな中学校	校舎	22	校舎	RC	3	173	1986	S61	38	C	B	B	B	B	72	641.7
124	3530	あげな中学校	プール専用付属室	23	その他	RC	2	217	1986	S61	38	B	B	B	B	B	75	711.7
125	3531	具志川中学校	プール専用付属室	17	その他	RC	1	224	1984	S59	40	B	B	B	B	B	75	708.3
126	3531	具志川中学校	部室	20	その他	RC	1	72	1988	S63	36	B	B	C	B	B	63	680.0
127	3531	具志川中学校	部室	21	その他	RC	1	72	1988	S63	36	B	B	B	B	B	75	715.0
128	3531	具志川中学校	部室	22	その他	RC	1	84	1988	S63	36	B	B	B	B	B	75	715.0
129	3531	具志川中学校	用具倉庫	23	その他	RC	1	123	1988	S63	36	B	B	B	B	B	75	715.0
130	3531	具志川中学校	便所	24	その他	RC	1	40	1988	S63	36	B	B	B	B	B	75	715.0
131	3531	具志川中学校	柔剣道場	25	武道場	RC	2	356	1990	H2	34	B	B	B	B	B	75	718.3
132	3531	具志川中学校	校舎・専用食堂	29	校舎	RC	3	3,187	2002	H14	22	A	A	A	A	A	100	963.3
133	3531	具志川中学校	校舎	30	校舎	RC	3	1,275	2002	H14	22	A	A	A	A	A	100	963.3
134	3531	具志川中学校	校舎	31	校舎	RC	3	3,739	2002	H14	22	A	A	B	A	A	92	938.3
135	3531	具志川中学校	ゴミ置き場	32	その他	RC	1	18	2002	H14	22	A	A	A	A	A	100	963.3
136	3531	具志川中学校	屋内運動場	33	体育館	RC	2	1,516	2012	H24	12	A	A	A	A	A	100	980.0
137	3532	高江洲中学校	校舎	9	校舎	RC	2	1,117	1983	S58	41	C	B	C	B	B	61	601.7
138	3532	高江洲中学校	校舎・食堂	10	校舎	RC	3	1,500	1983	S58	41	C	B	C	B	B	61	601.7
139	3532	高江洲中学校	校舎・食堂	11	校舎	RC	3	2,540	1983	S58	41	C	B	C	B	B	61	601.7
140	3532	高江洲中学校	屋内運動場・柔剣道場・部室・地域連携室	13	体育館	RC	3	2,105	1994	H6	30	C	B	B	B	B	72	655.0
141	3532	高江洲中学校	プール専用付属室	14	その他	RC	2	331	1984	S59	40	B	B	B	B	B	75	708.3
142	3533	具志川東中学校	校舎・ランチルーム	1	校舎	RC	3	1,691	1981	S56	43	B	C	C	B	B	56	528.3
143	3533	具志川東中学校	校舎・ランチルーム	2	校舎	RC	3	1,064	1981	S56	43	C	B	C	B	C	52	493.3
144	3533	具志川東中学校	校舎・ランチルーム	3	校舎	RC	3	1,608	1981	S56	43	C	C	C	B	C	44	423.3
145	3533	具志川東中学校	校舎・ランチルーム	4	校舎	RC	3	1,755	1981	S56	43	B	C	C	B	B	56	423.3
146	3533	具志川東中学校	屋内運動場・屋内プール・地域連携室・保健室・体育職員室・外倉庫	5	体育館	RC	3	2,307	1983	S58	41	C	B	C	B	C	52	566.7
147	3533	具志川東中学校	便所	6	その他	RC	1	25	1983	S58	41	C	B	B	B	B	72	636.7
148	3533	具志川東中学校	校舎	8	校舎	RC	2	409	1987	S62	37	B	B	B	B	B	75	713.3
149	3533	具志川東中学校	柔剣道場・部室	12	武道場	RC	2	700	1989	H元	35	C	C	B	B	B	65	506.7
150	3533	具志川東中学校	倉庫	16	その他	S	1	19	1997	H9	27	B	B	B	B	B	75	730.0
151	3533	具志川東中学校	ランチルーム	17	校舎	RC	1	72	1987	S62	37	B	B	B	B	B	75	713.3
152	3533	具志川東中学校	校舎	18	校舎	RC	1	98	1987	S62	37	B	B	B	B	B	75	713.3

表 3-5 各学校施設の劣化状況評価結果（中学校 2/2・幼稚園）

  : 築50年以上   
   : 築30年以上   
 築年数の基準年は、2024年としています。
 A : 概ね良好   
 C : 広範囲に劣化  
B : 部分的に劣化   
D : 早急に対応する必要がある

建物基本情報											劣化状況評価							総合評価
通し 番号	学校 調査 番号	施設名	建物名	棟番号	用途区分			延床 面積 (㎡)	建築年度		築年数	屋根・ 上	外 壁	内 部 仕 上	電 気 設 備	機 械 設 備	健全度 (100点 満点)	総合 評価点 (1000点 満点)
					建物 用途	構造	階数		西暦	和暦								
153	3634	与勝中学校	武道場	21	武道場	RC	1	350	1986	S61	38	B	B	B	B	B	75	711.7
154	3634	与勝中学校	プール専用付属室	23	その他	RC	1	196	1996	H8	28	B	B	B	B	B	75	728.3
155	3634	与勝中学校	校舎	24	校舎	RC	3	1,834	1999	H11	25	B	B	B	B	B	75	733.3
156	3634	与勝中学校	校舎	25	校舎	RC	3	2,793	2010	H22	14	A	A	B	A	A	92	951.7
157	3634	与勝中学校	校舎	26	校舎	RC	3	2,237	2010	H22	14	A	A	A	A	A	100	976.7
158	3634	与勝中学校	屋内運動場・屋外 トイレ・倉庫	31	体育館	RC	3	2,396	2014	H26	10	A	A	A	A	A	100	983.3
159	3635	与勝第二中学校	給食室	5	その他	RC	1	47	1983	S58	41	B	C	B	B	B	68	566.7
160	3635	与勝第二中学校	給食室	6	その他	RC	1	290	1986	S61	38	C	B	B	B	B	72	641.7
161	3635	与勝第二中学校	校舎	10	校舎	RC	3	1,664	1992	H4	32	C	B	C	B	B	61	616.7
162	3635	与勝第二中学校	部室	11	その他	RC	1	104	1993	H5	31	C	B	B	B	B	72	653.3
163	3635	与勝第二中学校	プール専用付属室	12	その他	RC	1	179	1996	H8	28	B	B	B	B	B	75	658.3
164	3635	与勝第二中学校	校舎	13	校舎	RC	2	753	2001	H13	23	B	A	B	A	A	90	886.7
165	3635	与勝第二中学校	校舎	14	校舎	RC	2	716	2001	H13	23	A	B	B	A	A	86	836.7
166	3635	与勝第二中学校	屋内運動場	15	体育館	RC	2	1,508	2022	R4	2	A	A	A	A	A	100	996.7
167	3635	与勝第二中学校	屋外トイレ	16	その他	RC	1	43	2022	R4	2	A	A	A	A	A	100	996.7
168	3640	津堅中学校	教員住宅	9	その他	RC	1	100	1981	S56	43	C	C	C	C	C	40	388.3
169	3640	津堅中学校	屋内運動場	11	体育館	RC	2	243	1994	H6	30	B	B	B	B	B	75	725.0
170	3640	津堅中学校	校舎	12	校舎	RC	2	486	2008	H20	16	A	A	A	A	A	100	973.3
171	3640	津堅中学校	校舎	13	校舎	RC	2	659	2008	H20	16	A	A	A	A	A	100	973.3
172	3733	彩橋中学校	校舎	13	校舎	RC	2	288	1984	S59	40	C	B	B	B	B	72	638.3
173	3733	彩橋中学校	校舎	14	校舎	RC	1	121	1984	S59	40	B	B	B	B	B	75	708.3
174	3733	彩橋中学校	学校食堂	15	その他	RC	1	120	1988	S63	36	B	B	B	B	B	75	715.0
175	3733	彩橋中学校	校舎	16	校舎	RC	3	1,042	2003	H15	21	B	A	A	A	A	98	915.0
176	3733	彩橋中学校	校舎	17	校舎	RC	3	158	2003	H15	21	B	A	A	A	A	98	915.0
177	3733	彩橋中学校	屋外倉庫	18	その他	RC	1	36	2003	H15	21	A	A	A	A	A	100	965.0
178	3733	彩橋中学校	校舎	19	校舎	RC	2	230	1984	S59	40	B	B	B	B	B	75	708.3
179	3733	彩橋中学校	校舎	20	校舎	RC	2	272	1984	S59	40	B	B	B	B	B	75	708.3
180	3733	彩橋中学校	屋内運動場・武道 場	21	体育館	RC	2	1,232	2012	H24	12	A	A	A	A	A	100	980.0
181	3733	彩橋中学校	プール管理棟	22	その他	RC	1	26	2012	H24	12	A	A	A	A	A	100	980.0
182	6724	津堅幼稚園	園舎	1	園舎	RC	1	203	1981	S56	43	C	C	C	C	C	40	388.3

## 2) 学校施設の老朽化状況の現状と課題の整理

### (1) 躯体の健全性についての課題

- 対象建物 182 棟のうち、旧耐震基準（1981（昭和 56）年 5 月 31 日までの建築確認において適用されていた基準）の建物は 6 棟（ただし、そのうち補強不要とする施設は 5 施設）であり、全体棟数の約 3% を占めます。
- 旧耐震基準の RC 造（鉄筋コンクリート造）の建物で「要調査」に該当する基準（コンクリート圧縮強度が 13.5N/㎠以下の建物）について、コア採取の 1 箇所でも基準値を下回っていた施設はありません。また、旧耐震基準であり、耐震診断、耐震補強ともに未実施のため「要調査」判定の建物が 1 棟ありますが、廃止予定とされています。（津堅中学校：教員住宅（棟番号 9））

### (2) 躯体以外の劣化状況評価による安全面についての課題

- 劣化状況評価結果より、部位・設備における D 評価（早急に対応する必要がある）がある建物は、「内部仕上げ」で 1 棟のみです。
- D 評価が 2 項目以上ある健全度が 25 点未満の建物は、ありません。

## 第4章 学校施設整備の基本的な方針等

### 4.1 長寿命化計画の基本方針

#### 1) 上位計画等の施設整備方針

##### (1) 「令和元年度 うるま市の教育」の学校施設整備の方針

- 本市の教育基本目標である「主体的に学習し、基礎的学力・課題解決力を身に付け、たくましく生きる心身ともに健康な児童生徒の教育を目指します。」の観点から、子どもたちが安全で安心な学校生活を過ごせる環境整備を推進します。
- 教育方法の多様化に伴い、新しい学習環境を構築する必要があります。
- 園児・児童・生徒の学習・生活の場として、安全性の確保とともに、地域社会との共生を重視し、各学校の特色が活かせる施設として学校施設整備に取り組みます。

#### 2) 学校施設の現状と課題の整理

- ① 学校施設（主に小・中学校）は、本市の公共施設全体の延床面積のうち、約48%を占めています。
- ② 少子化の進行に伴い、園児・児童・生徒数は、今後も減少傾向が続くと予想されますが、例外的に増加傾向にある学校（地域）もあります。
- ③ 対象建物 182 棟のうち、築 30 年以上を超える建物は、全棟数の約半数（51%）を占めています。
- ④ 現地劣化状況調査により総合評価点（健全度）の低い施設は、建物の部位・設備の全項目を通じて老朽化・劣化傾向にあります。
- ⑤ 長寿命化改修における今後の維持・更新コスト算定（後述 4.3 節）において、過年度同様に多額の施設整備費用が掛かる見込みです。



うるま市学校施設長寿命化計画の基本方針（次頁）

### 3) 学校施設長寿命化計画の基本方針

上位計画・関連資料の施設整備方針及び学校施設の現状と課題を踏まえ、うるま市学校施設長寿命化計画の基本方針は、以下のとおり設定します。

#### うるま市学校施設長寿命化計画の基本方針

##### 方針Ⅰ：学校施設における長寿命化の推進と教育環境の充実

- 学校施設を使用する子どもたちや職員の安全確保のため、法定点検の確実な実施とともに、職員や学校施設管理者による施設や整備における老朽化状況の自主点検を推進します。
- 法定点検や劣化状況調査の実施結果を踏まえ、学校施設の計画的な維持管理や修繕・更新等を実施し、施設や設備の長寿命化を図ります。
- 点検結果や修繕履歴等の記録・更新し、学校施設情報の一元的な管理を図ることにより、管理運営のマネジメントサイクルへの活用を推進します。

##### 方針Ⅱ：学校施設の適正規模・適正配置及び有効活用の検討

- 地域における今後の園児・児童・生徒数の動向を踏まえ、地域の拠点施設としての学校施設規模の適正化を検討していきます。
- 余裕教室や低利用施設等が生じた状況に応じ、地域住民等の意見を積極的に取り入れながら、施設の減築、集約化・共用化、多機能化・複合化等の活用方法について検討し、施設の有効活用を図ります。

##### 方針Ⅲ：ライフサイクルコスト(LCC)の縮減と適切な整備計画の策定・更新

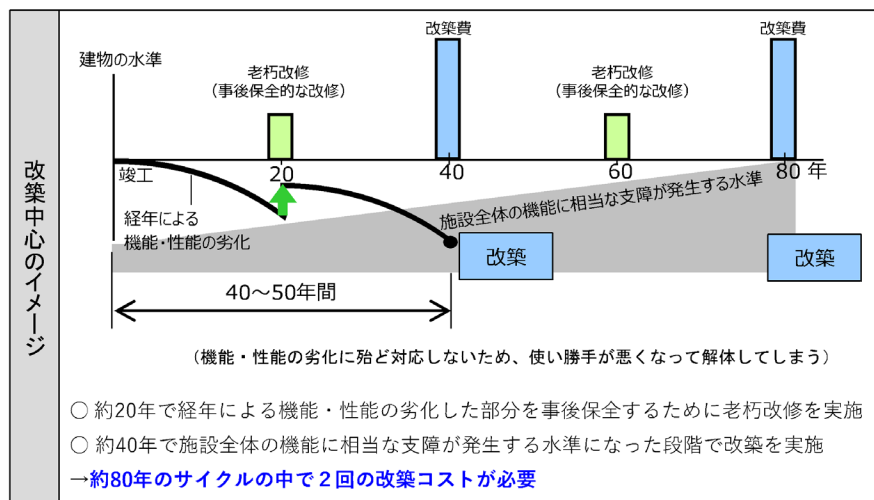
- 適切な時期に適切な修繕や改修等を行うことで、学校施設の長寿命化を図りつつ維持管理することで、トータルとして学校施設のLCCの縮減を図ります。
- 国庫補助金制度の活用、地方債の活用等により、財政負担の軽減を図ります。

## 4.2 改修・改築等の基本的な方針

### 1) 予防保全による長寿命化の方針

園児・児童・生徒の安全で安心かつ快適な教育環境を確保するためには、学校施設を常に健全な状態に保つ必要があります。そのため、法定点検を含む定期的な点検や補助的な日常点検を行い、施設の老朽化や機能の低下が生じる前に、予防的な修繕・改修等を行うことが重要です。

従来の改築（建替え）や機能回復を中心とした事後保全型の保安全管理から、原状回復や機能向上を図る予防保全型の保安全管理に切替えることにより、建物の長寿命化（延命化）を図ります。これにより、長期にわたり修繕・改修コストを縮減し、安全で安心かつ快適な学校施設の運営を推進していきます。



長寿命化改修への転換

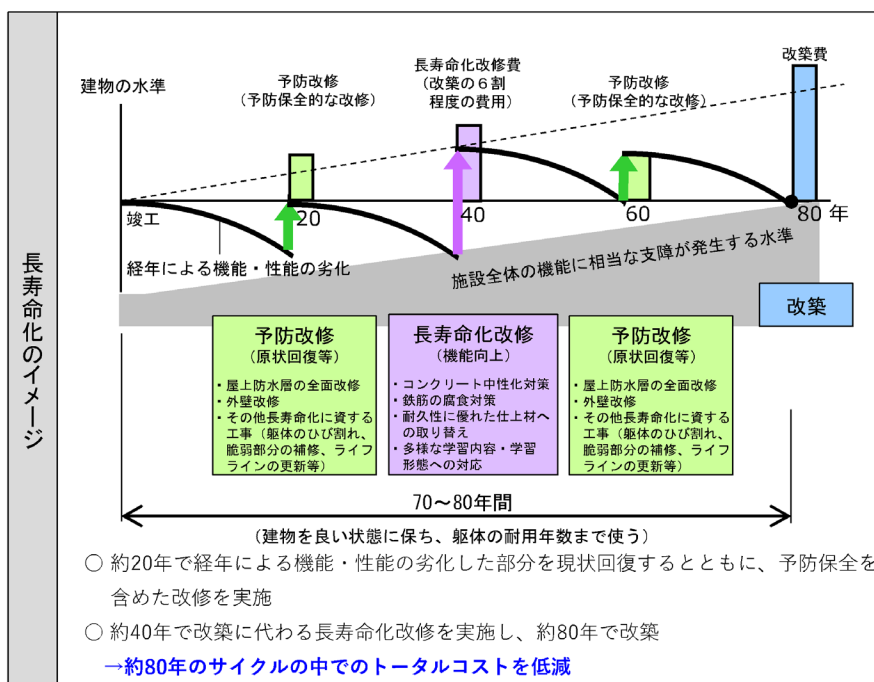


図 4-1 改築中心から長寿命化への転換及び修繕・改築周期のイメージ

引用：「学校施設の長寿命化計画の見直しに向けたコスト試算等に係る解説書」（令和5年3月、文部科学省）

## 2) 目標使用年数、改修周期の設定

### (1) 目標使用年数

本計画では、「建築物の耐久計画に関する考え方」(昭和 63 年 10 月、日本建築学会)の資料や大規模改造、長寿命化改修、更新(建替え)の周期バランスを踏まえ、本市の学校施設で長寿命化を図る施設については、建築後 80 年まで使用することを目標とします。

表 4-1 学校施設の目標使用年数

標準使用年数 (従来)	目標使用年数 (長寿命化)
60年	80年

### (2) 長寿命化改修等の周期の設定

長寿命化改修は、鉄筋コンクリート造の建物では建築後おおむね 45 年までに実施することが望ましいとされます。そのため、本計画では長寿命化改修の周期は、およそ建築後 40 年とし、計画的な修繕・大規模改造等を実施し、目標使用年数 80 年までと設定します。

また、通常は建築後 60 年目に 2 回目の予防改修(中規模改修)が実施される設定とします。

建築後 40 年を経過していない建物については、改修等周期を下図に示します。

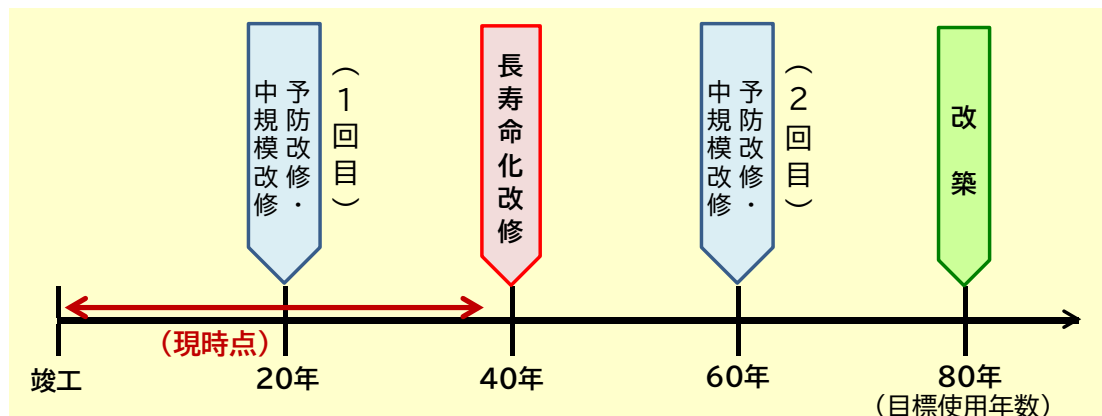


図 4-2 建築後 40 年を経過していない建物を想定した改修等の周期

建築後およそ 40 年を経過している建物については、次図に示すように、改築時期までの残り期間を見据えて 2 回目の予防改修(中規模改修)は行わない又は周期をずらして行うことが考えられます。

また、大規模改造や長寿命化改修の集中時期が生じる場合や耐用年数を既に経過している建物も存在することから、学校施設の整備優先度や事業費の平準化等を考慮し、改修時期にある程度の実施猶予を与え、対処することが必要と考えられます。



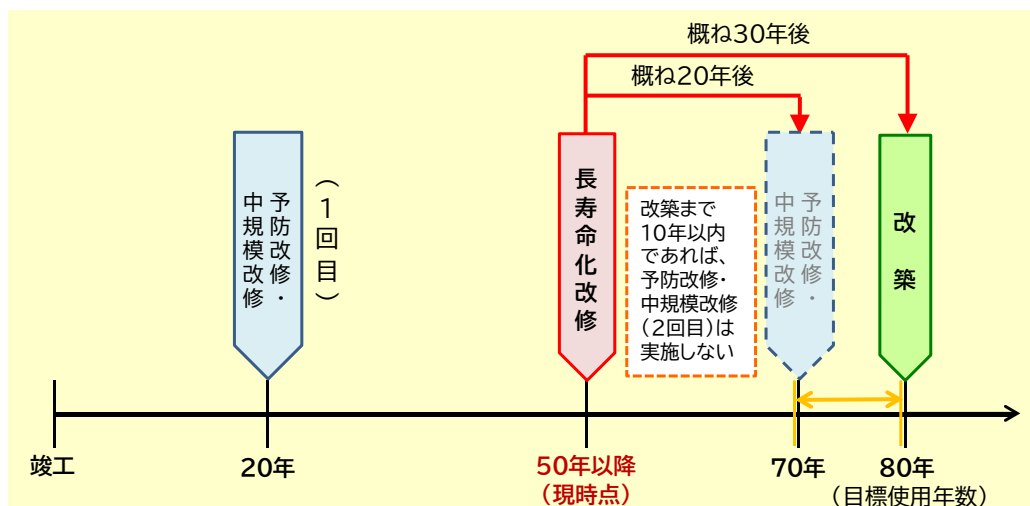


図 4-3 建築後 40 年を経過している建物を想定した改修等周期  
(上図は築 50 年以降経過の建物を改築時期までの期間を考慮した場合)

### 3) 今後の維持・更新コスト（長寿命化型）

文部科学省の「解説書」付属エクセルソフトにより、構造躯体の健全性の判定結果による試算上の区分の「長寿命化」可否に基づき、長寿命化改修周期を 40 年として算定した今後の維持・更新コスト（長寿命化型）は、試算期間 40 年間の総額で約 1,340.4 億円、年平均は約 33.5 億円となります。今後 40 年間の総額は、過去 3 年間平均の施設関連経費 31.4 億円と比較して 1.07 倍となり、年平均で約 2.1 億円の増額が見込まれる試算となります。

今後 40 年間での試算総額は、今後の維持・更新コスト（従来型）の約 1,475.6 億円、年平均 36.9 億円と比較して約 135.2 億円、年平均 3.4 億円の縮減となる試算になります。特に、直近の 10 年間では、今後の維持・更新コスト（従来型）が 457.1 億円（年平均 45.7 億円）に対して今後の維持・更新コスト（長寿命化型）は、376.1 億円（年平均 37.6 億円）となり、81.0 億円（年平均 8.1 億円）の大幅な縮減が見込まれます。

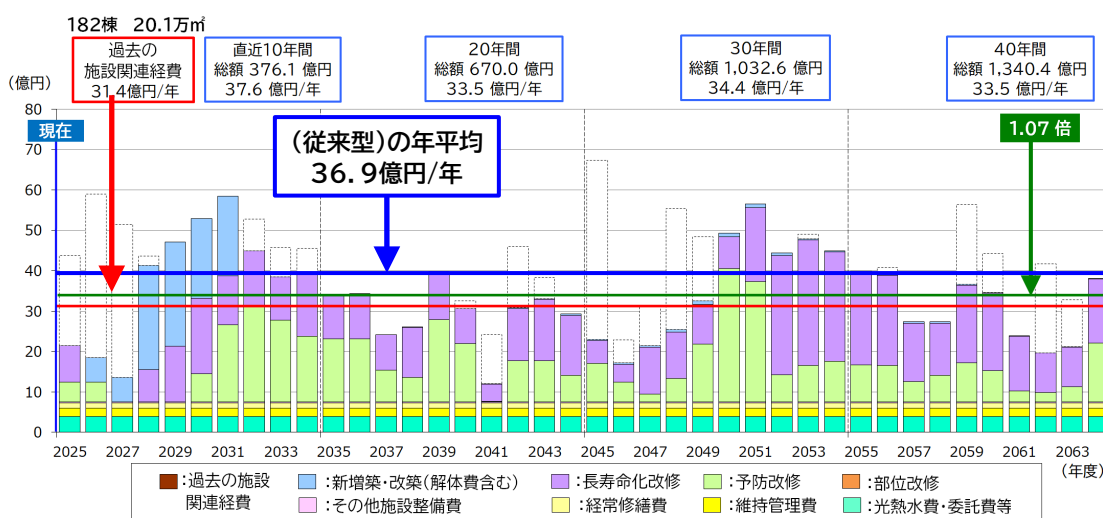


図 4-4 今後の維持・更新コスト（長寿命化型）

※今後の維持・更新コスト（長寿命化型）算定に使用している改築・改修等単価は、本市の過年度実績を踏まえた独自の単価を設定しています。

## 第5章 施設整備の水準等

### 5.1 改修・改築等の整備水準

#### 1) 改修・改築等の整備検討項目

改修・改築等の実施にあたっては、躯体の経年劣化箇所の修復や設備の更新等により物理的な不具合を直して建物の耐久性を高めることに加え、省エネルギー化や学習環境の向上等、現在の社会的ニーズに対応するために基本的機能・性能の向上を図ります。

表5-1 学校施設（公共施設）に求められる基本的機能・性能

項目	機能・性能
安全性	<ul style="list-style-type: none"> <li>・耐震性が確保されていること。</li> <li>・事故防止がされていること。</li> <li>・災害に備えていること。</li> <li>・防犯に備えていること。</li> </ul>
機能性	<ul style="list-style-type: none"> <li>・利便性が高いこと。</li> <li>・バリアフリーやユニバーサルデザインが考慮されていること。</li> <li>・快適性が高いこと。</li> <li>・情報化、GIGAスクール構想※に対応していること。</li> </ul>
経済性	<ul style="list-style-type: none"> <li>・耐用性や保全性に優れた部材、工法等が考慮されていること。</li> <li>・維持管理コスト（点検・保守費用等）が抑えられていること。</li> <li>・運用コスト（光熱水費用等）が抑えられていること。</li> </ul>
社会性	<ul style="list-style-type: none"> <li>・地域性が考慮されていること。</li> <li>・持続可能性が考慮されていること。</li> </ul>
環境保全性	<ul style="list-style-type: none"> <li>・省エネルギー化や環境負荷低減に備えていること。</li> <li>・景観や周囲の環境保全に備えていること。</li> </ul>

学校施設について、建物の用途等により求められる機能及び性能の水準は異なりますが、改修・改築等に当たり配慮又は整備すべき基本的な項目を次表に示します。

表5-2 改修・改築等の整備項目

項目	概要
耐久性	<ul style="list-style-type: none"> <li>・建物の使用年数に応じた躯体、仕上げ、設備等を選択します。</li> <li>・費用対効果が最適な部材・設備等を選択します。</li> </ul>
可変性	<ul style="list-style-type: none"> <li>・改修工事の際の工事費を抑制するため、用途変更や設備方式の変更、設備の追加、増築などを考慮した柔軟性の高い設計に配慮します。</li> </ul>
更新性	<ul style="list-style-type: none"> <li>・標準品や汎用品などの更新が容易な部材、設備等を選択します。</li> <li>・設備等の更新が容易な設計に配慮します。</li> </ul>
メンテナンス性	<ul style="list-style-type: none"> <li>・清掃、点検、消耗品の交換等の維持保全及び管理が効率的に実施できる設計に配慮します。</li> </ul>
持続可能性	<ul style="list-style-type: none"> <li>・高気密や高断熱、LED照明等、省エネルギー性能の高い設計に配慮します。</li> <li>・再生可能エネルギーの利用等、環境負荷低減に配慮した設計とします。</li> <li>・再生資材、再利用可能な資材等、環境負荷低減に配慮した資材使用を優先します。</li> <li>・バリアフリー、ユニバーサルデザイン、ICT環境等に配慮した設計とします。</li> </ul>

## 2) 部位・設備別の整備水準

整備水準の基本的な考え方として、耐久性の高い建材・工法を用いて建物の長寿命化を図るとともに、省エネルギー化・環境負荷低減型の整備を目標とします。くわえて、多目的スペースや新世代型学習空間、少人数教室の設置等の授業形態にも配慮します。

また近年、学校施設は災害時の地域避難所、地域のコミュニティの拠点としての役割も果たすことも求められてきているため整備等のバリアフリー化、ICT化にも配慮します。

表5-3 部位・設備別の整備水準事例

部位・設備		建設当初の標準仕様	長寿命化改修工事の整備水準 (大規模改修)	省エネルギー・ 自然環境配慮型の改修	修繕水準 (部位改修)	
		低	< 整備レベル >			高
■耐久性向上及び機能・性能向上を図るための改修等整備項目例						
外部	屋根・屋上		保護アスファルト防水	シート防水全面張替え (かぶせ工法)	・外断熱シート防水 ・外断熱保護防水 ・トップライト（自然採光） ・屋上緑化	・部分塗装 ・クラック補修 ・浮き部補修 ・部材交換
			シート防水	合成高分子シート防水全面張替え		
			スチール鋼板屋根	塗膜防水、全面塗装		
			スレート・瓦葺屋根	スレート・瓦葺替え		
	鉄筋コンクリート造躯体		耐震診断、耐力度調査	・躯体保護対策 ・健全度に応じた適切な改修		・ひび割れ補修、中性化抑制 ・断面修復、鉄筋腐食補修
	鉄骨構造躯体					
	外壁	RC造	モルタル下地外装薄塗材 (リシン吹付)	・耐久性向上の塗装剤（耐水型被 層塗材・複層塗材） ・外断熱	・外断熱 ・壁面緑化	・被層塗材 ・再塗装
		鉄骨造	外壁ボード塗装 (被層薄塗材)	・ALC塗装 ・セメントボード葺替え		
	外部 開口部		・アルミサッシ ・スチールサッシ・スチール扉 ・シングルガラス	・落下防止対策、ガラス飛散対策 ・断熱サッシ（カバー・はつり工法） ・断熱ガラス（被層ガラス等） ・再塗装	・断熱サッシ（カバー・はつり工 法） ・断熱ガラス（被層ガラス）	・シーリング打替え ・開閉調整 ・再塗装 ・部材交換
	給排水設備	給水	・ライニング銅管 ・スチール製設備架台	・硬質塩化ビニル配管更新 ・設備架台の再塗装		・劣化部補修 ・設備架台の再塗装
内部	各室 教室 (廊下)	天井	化粧石膏ボード、直天井	軽量骨材吹付塗装	全面撤去・更新	劣化部補修、再塗装
		内装材	石膏ボード、木板貼り、クロス、 モルタル、EP塗装	・内装の全面撤去・更新 ・内断熱	内装の全面撤去・更新 (木質化)	劣化部補修、再塗装
		換気設備	自然換気	機械換気		部材交換
		間仕切壁	・スチール製パーテーション ・木製扉	・オープンスペース・空間確保 ・鋼製パーテーション ・（可動）アルミ製パーテーション	・通風・断熱効率の改善	・劣化部補修 ・部材交換
		床	・フローリングブロック ・ビニル床シート、Pタイル ・ジムフローリング、畳	・床の全面撤去・更新 ・段差解消、スロープ設置、断熱シー ト	床の全面撤去・更新 (木質化)	・劣化部補修、再塗装 ・部材交換
		建具	・木製建具 ・（軽量）鋼製建具	・部分撤去・更新 ・壁ホワイトボード		・劣化部補修 ・部材交換
	階段		防火戸（建設時の基準法）	・防火戸改修 ・階段床シート撤去・更新		劣化部補修
	トイレ	床	ウェット式（タイル仕上げ）	・ドライ式（抗菌シート） ・段差解消		劣化部補修、再塗装
		衛生器具	・和式便器 ・一般小便器 ・水栓	・洋式便器（洗浄機能付き便座） ・節水型小便器、自動水栓 ・ブースの更新	・節水小便器 ・自動水栓	部材交換
		照明設備	手動照明	自動照明	自動照明	部材交換
	情報・通信・ICT (GIGAスクール構想対応)		・特別教室（投影機） ・有線LAN	・プロジェクター・投影机、大型スクリーン・ディスプレイ ・1人1台端末、W-iFi・高速大容量インターネットクラウド環境整備 ・ラーニングセンター、メディアセンター図書館		修理・部材交換
	バリアフリー ユニバーサルデザイン			・スロープ・手すり設置 ・案内板・カウンター設置 ・誘導ブロック設置 ・車椅子対応駐車場		
	防災		・防火戸（建設時の基準法） ・非常用自家発電設備	・非常用自家発電設備 ・災害時飲料用受水槽FRP製		修理・部材交換
アスベスト		アスベスト封じ込め	アスベスト撤去			
防犯		・防犯センサ ・インターホン	・防犯センサ（防犯カメラ） ・モニター付インターホン		修理・部材交換	
電気設備	照明設備	蛍光灯、白熱電灯	LED照明	・LED照明（人感センサー、 照度センサー付） ・太陽光発電	部材交換	
給排水設備	給水	受水槽方式	直結増圧給水方式	雨水・中水利用、浸透槽設置		
空調設備	冷・暖房	ヒートポンプ式エアコン	・暖房既存仕様更新 ・24時間換気	ヒートポンプ式マルチエアコン	修理・部材交換	

## 5.2 維持保全・管理の手法等

### 1) 予防保全型の維持管理による日常点検・定期点検の実施

学校施設をできる限り長く、安全で良好な状態で使用するため、従来のような不具合が生じた後に修繕・更新を行う「事後保全型」の維持管理から、不具合を未然に防ぎ、劣化や損傷が顕在化する前の段階から点検及び確認等を実施することで、施設を安全で良好な状態で維持し、突発的な不具合の防止を図る「予防保全型」の維持管理を推進することが重要です。

予防保全型の維持管理では、日常的、定期的な施設点検を継続的に実施することが重要となります。日常的、定期的な点検により、建物の劣化状況を把握し、故障や不具合の兆候を早期に発見することができるため、突発的な事故や故障が発生する可能性を低減できます。くわえて、園児・児童・生徒の安全かつ安心の確保とともに、緊急対応による修繕や改修・改築等に要する費用を縮減することが可能となります。

表5-4 予防保全型の維持管理における各種点検実施表

点検種別	準拠法令 点検・調査名	点検対象	点検内容	所管	調査者	周期
法定点検 または 定期点検	○建築基準法 ・第12条第1項点検	○公共建築物 ・3階以上（床面積100㎡超） ・対象床面積2,000㎡以上	敷地、建築構造、建築仕上げ、防火区画、建築設備等の損傷、腐食その他の劣化状況	教育施設課	専門業者	3年ごと
	○建築基準法 ・第12条第3項点検	○公共建築設備 ・換気、非常用照明 ○防火設備 ・防火扉・防火シャッター	排気・排煙設備、非常用照明装置、給排水衛生設備、昇降機について作動確認や劣化状況（昇降機については、月1回の自主点検が必要）			1年ごと
	○学校保健安全法 ・第27条点検	○非構造部材	構造躯体以外の部位・設備（屋根・屋上、外壁、内部仕上、電気設備、機械設備等）の劣化状況			3年ごと
	○消防法 ・第17条総合点検	○消防用設備 ・消火設備、警報設備、避難設備	消火設備、警報設備、避難設備、非常用電源の作動確認や劣化状況の総合的な詳細点検	施設管理者	消防設備業者	1年ごと
	○消防法 ・第17条機器点検		消火設備、警報設備、避難設備、非常用電源の外観確認や作動確認			6ヵ月ごと
	○電気事業法 ・第39条点検	○受電設備 ・高圧受電設備	自家用電気工作物の受電・負荷設備について詳細な作動確認や測定の総合的な詳細点検	施設管理者	電気保安事業者	1年ごと
	○電気事業法 ・第42条点検		自家用電気工作物の受電・負荷設備について作動確認や測定			1ヵ月ごと
	○水道法 ・第34条点検	○貯水槽・簡易専用水道 ・有効貯水量10㎡超	水槽の清掃、外観検査、水質検査等	施設管理者	保安事業者	1年ごと
	○フロン類の使用の合理化及び管理の適正化に関する法律（フロン排出抑制法）	○業務用冷凍・空調機器 ・電動機の定格出力規模により異なる	フロン類の適正管理・設置、フロン類の漏洩防止（電動機の定格出力50kW以上）	施設管理者	専門業者	1年ごと
			フロン類の適正管理・設置、フロン類の漏洩防止（電動機の定格出力7.5～50kW未満）	学校施設課	専門業者	3年ごと
自主点検	・現地劣化状況調査	○学校教育施設・関連公共建築物	構造躯体以外の部位・設備（屋根・屋上、外壁、内部仕上、電気設備、機械設備等）の劣化状況	学校施設課	専門業者	10年ごと
	・うるま市職員による補助的な点検		施設の不具合箇所の確認		市職員	適宜
	・学校関係者による日常的な点検		日常的な設備等の作動確認、不具合箇所の確認	施設管理者	教職員等	日常的

## 第6章 長寿命化の実施計画

### 6.1 学校施設の整備優先度

#### 1) 改修等の優先順位付け

改修とは建物の劣化又は陳腐化した状態から原状回復することに加え、機能・性能を向上させ改善する工事を行うことを指します。

学校施設の安全性と機能を維持し持続可能で健全な施設環境を利用するため、改修等を実施する際の優先順位の考え方を次表に示します。

表6-1 改修等の優先順位の考え方

劣化度	優先度	優先順位	内容
	高	1	・主要構造部の障害や人身事故等の恐れ等の措置、安全性の確保に必要な改修等
		2	・劣化が進行することにより、周囲の部位・設備にも影響が及ぶ箇所の改修等 ・災害時の拠点、代替する施設機能が無い、社会的な要求が高い機能を有する等、その役割が重要である施設の改修等 ・本市の学校教育施設の整備方針に基づく学習環境の確保の為の改修等
	中	3	・部位・設備の修繕及び更新等周期に応じた時期がきている改修等 ・定期点検により機能不全・機能低下の兆候が確認された部位・設備の改修等
		4	・更新時期未満の他の部位・設備と抱き合わせで修繕・更新等を実施することで経済的な合理性が高い部位・設備の改修等 ・日常の使用や点検により、機能低下・機能不全の兆候が確認された部位・設備の改修等
低	低	5	・用途・機能として重要度が低く、代替可能である部位・設備の改修等

今後の学校施設の整備優先度について、前述の各施設の健全度評価（P.11：図 3-7、P.13～16：表 3-3～表 3-6）に施設・建物用途の重要性（校舎・園舎 は、屋内運動場・武道場より使用頻度の観点で重要性が高いとする）を踏まえ、学校施設の優先度を1～6区分とします。

優先度1及び2に該当する建物については、優先的（10年以内を想定）に長寿命化改修や改築等の対策を講じることを推進します。

なお、本章以下の学校施設の整備優先度及び長寿命化計画、整備計画は、長寿命化改修や改築において点検・診断の実施や施工計画の策定、工事等を効率的・効果的に行う観点から施設一体として実施することが想定されます。

表6-2 学校施設の整備優先度（評価集計）

学校施設の優先度別棟数	I	II	III	IV	合計
	25点未満	25点以上50点未満	50点以上75点未満	75点以上	
I 優先度高（校舎／園舎）	0 （優先度1）	2 （優先度2）	30 （優先度3）	58 （優先度4）	90
II 優先度中（屋内運動場／武道場）	0 （優先度2）	0 （優先度3）	6 （優先度4）	27 （優先度5）	33
III 優先度低（その他）	0 （優先度3）	4 （優先度4）	10 （優先度5）	45 （優先度6）	59
合 計	0	6	46	130	182



表6-3 学校施設の整備優先度

		健全度評価			
		低		高	
		I (下限0点、25点未満)	II (25点以上50点未満)	III (50点以上75点未満)	IV (75点以上、上限100点)
学校施設の重要度に基づく重み付け	高	<p>I 優先度高（校舎／園舎）</p> <p>優先度 1</p>	<p>貝志川東中学校 校舎・ランチルーム3 (44)</p> <p>津堅幼稚園 園舎1 (40)</p> <p>優先度 2</p>	<p>伊波小学校 校舎21 (63)</p> <p>川崎小学校 校舎12 (53)</p> <p>天鰐小学校 校舎14 (61)</p> <p>あけな小学校 校舎14 (61) / 校舎15 (61)</p> <p>兼原小学校 校舎14 (53) / 校舎15 (53) / 校舎16 (61)</p> <p>与那城小学校 校舎21 (63) / 校舎23 (61) / 校舎24 (56) / 特別支援教室棟26 (56)</p> <p>南原小学校 校舎・地域連携施設13 (56)</p> <p>平数屋小学校 校舎11 (56) / 校舎12 (56) / 校舎17 (63)</p> <p>彩橋小学校 校舎10 (68)</p> <p>あけな中学校 校舎・食堂14 (61) / 校舎・食堂15 (61) / 校舎・食堂16 (61) / 校舎17 (61) / 校舎22 (72)</p> <p>高江洲中学校 校舎9 (61) / 校舎・食堂10 (61) / 校舎・食堂11 (61)</p> <p>貝志川東中学校 校舎・ランチルーム1 (56) / 校舎・ランチルーム2 (52) / 校舎・ランチルーム4 (56)</p> <p>与勝第二中学校 校舎10 (61)</p> <p>彩橋中学校 校舎13 (72)</p> <p>優先度 3</p>	<p>宮森小学校 校舎・プール付属室22 (100)</p> <p>城前小学校 校舎20 (100)</p> <p>伊波小学校 校舎23 (93)</p> <p>天鰐小学校 校舎16 (100) / 校舎17 (100) / 校舎18 (100) / 校舎・プール付属室23 (100) / 校舎24 (100)</p> <p>あけな小学校 校舎16 (75) / 校舎17 (75)</p> <p>田嶋小学校 校舎23 (75) / 校舎29 (100)</p> <p>貝志川小学校 校舎20 (100)</p> <p>高江洲小学校 校舎・プール付属室21 (100)</p> <p>中原小学校 校舎9 (100) / 校舎10 (100) / 校舎11 (100)</p> <p>赤道小学校 校舎9 (100)</p> <p>与那城小学校 校舎30 (100)</p> <p>南原小学校 校舎14 (100) / 校舎15 (100) / 校舎16 (100)</p> <p>勝連小学校 校舎19 (100)</p> <p>平数屋小学校 校舎16 (75)</p> <p>津堅小学校 校舎13 (100) / 校舎・地域連携施設14 (100)</p> <p>彩橋中学校 学校食堂9 (75) / 校舎16 (92) / 校舎17 (100)</p> <p>石川中学校 校舎30 (75) / 校舎39 (90) / 校舎40 (98) / 校舎41 (93)</p> <p>伊波中学校 校舎1 (75) / 校舎2 (75) / 校舎3 (75) / 校舎6 (75) / 校舎11 (100)</p> <p>あけな中学校 音楽教室20 (75)</p> <p>貝志川中学校 校舎・専用食堂29 (100) / 校舎30 (100) / 校舎31 (92)</p> <p>貝志川東中学校 校舎8 (75) / ランチルーム17 (75) / 校舎18 (75)</p> <p>与勝中学校 校舎24 (75) / 校舎25 (92) / 校舎26 (100)</p> <p>与勝第二中学校 校舎13 (90) / 校舎14 (86)</p> <p>津堅中学校 校舎12 (100) / 校舎13 (100)</p> <p>彩橋中学校 校舎14 (75) / 学校食堂15 (75) / 校舎16 (98) / 校舎17 (98) / 校舎19 (75) / 校舎20 (75)</p> <p>優先度 4</p>
	II 優先度中（屋内運動場／武道場）	<p>優先度 2</p>	<p>優先度 3</p>	<p>優先度 4</p>	<p>宮森小学校 屋内運動場21 (75)</p> <p>城前小学校 屋内運動場21 (100)</p> <p>伊波小学校 屋内運動場24 (100)</p> <p>川崎小学校 屋内運動場14 (100)</p> <p>天鰐小学校 屋内運動場22 (100)</p> <p>あけな小学校 屋内運動場・地域連携室21 (100)</p> <p>田嶋小学校 屋内運動場28 (85)</p> <p>兼原小学校 屋内運動場18 (87)</p> <p>高江洲小学校 屋内運動場22 (100)</p> <p>中原小学校 屋内運動場・プール専用付属室13 (100)</p> <p>赤道小学校 屋内運動場・プール専用付属室6 (75)</p> <p>与那城小学校 屋内運動場31 (100)</p> <p>南原小学校 屋内運動場12 (75)</p> <p>平数屋小学校 屋内運動場18 (100)</p> <p>津堅小学校 屋内運動場11 (75)</p> <p>彩橋小学校 屋内運動場18 (100) / 屋内運動場19 (100)</p> <p>伊波中学校 屋内運動場・柔剣道場7 (75)</p> <p>あけな中学校 柔剣道場・部室19 (75) / 屋内運動場・地域連携室21 (100)</p> <p>貝志川中学校 柔剣道場25 (75) / 屋内運動場33 (100)</p> <p>与勝中学校 武道場21 (75) / 屋内運動場・屋外トイレ・倉庫31 (100)</p> <p>与勝第二中学校 屋内運動場15 (100)</p> <p>津堅中学校 屋内運動場11 (75)</p> <p>彩橋中学校 屋内運動場・武道場21 (100)</p> <p>優先度 5</p>
	III 優先度低（その他）	<p>優先度 3</p>	<p>優先度 4</p>	<p>優先度 5</p>	<p>宮森小学校 屋外トイレ・倉庫23 (100)</p> <p>伊波小学校 プール専用付属室22 (95)</p> <p>川崎小学校 校舎・倉庫13 (75)</p> <p>天鰐小学校 トイレ19 (100)</p> <p>あけな小学校 プール専用付属室13 (75) / 屋外便所18 (75)</p> <p>田嶋小学校 屋外便所24 (75) / 屋外倉庫25 (75)</p> <p>貝志川小学校 プール専用付属室16 (100)</p> <p>高江洲小学校 倉庫・便所23 (100)</p> <p>中原小学校 便所及び倉庫12 (100) / 飼育小屋14 (100)</p> <p>赤道小学校 プール専用付属室7 (75) / 屋外トイレ・倉庫10 (100)</p> <p>与那城小学校 プール管理棟22 (75) / 倉庫兼トイレ25 (75) / 機械室27 (75) / 機械室28 (75) / 用具室32 (100)</p> <p>南原小学校 プール付属室10 (75) / 校舎12 (75)</p> <p>勝連小学校 屋外トイレ20 (100)</p> <p>平数屋小学校 機械室・タクトベース13 (75) / トイレ14 (75) / プール付属室15 (75)</p> <p>津堅小学校 プール付属室12 (75) / 給食堂15 (100)</p> <p>彩橋小学校 プール管理棟20 (100)</p> <p>伊波中学校 体育倉庫8 (75) / 部室・プール専用室・機械室9 (75) / 倉庫10 (75)</p> <p>あけな中学校 倉庫18 (75) / プール専用付属室23 (75)</p> <p>貝志川中学校 プール専用付属室17 (75) / 部室21 (75) / 部室22 (75) / 用具倉庫23 (75) / 便所24 (75) / ゴミ置き場32 (100)</p> <p>高江洲中学校 プール専用付属室14 (75)</p> <p>貝志川東中学校 倉庫16 (75)</p> <p>与勝中学校 プール専用付属室23 (75)</p> <p>与勝第二中学校 プール専用付属室12 (75) / 屋外トイレ16 (100)</p> <p>彩橋中学校 屋外倉庫18 (100) / プール管理棟22 (100)</p>
低					

※表中の（ ）内数値は、健全度を示します。



本市の学校施設の建物は、建築後 40 年が経っている建物が多く、長寿命化改修に取り組みはじめていることから、今後もそれに伴う改修等コストが懸念されます。

早急な改修が求められる建物については、近年中の対応を想定しつつ、財政的かつ施行体制上の困難な状況も勘案し、整備優先度に基づき、施設整備コストを見据え、平準化を図りつつ施設整備計画を策定し、実行していきます。

## 6.2 学校施設の長期整備計画(36年間)

---

### 1) 今後 36 年間の学校施設長期整備計画（案）

今後 36 年間（令和 7 年度（2025 年度）～令和 42 年度（2060 年度））の学校施設長期整備計画（案）次表に示します。

文部科学省の「解説書」付属エクセルソフトにより算定した今後の維持・更新コスト（長寿命化型）の結果及び劣化状況調査結果の劣化度評価を踏まえ、前述の改築、改修等周期（P.20：図 4-2）に基づいた学校施設の改築、長寿命化改修、予防改修、部位修繕の実施時期について、小学校・中学校・幼稚園の建物用途別に示しています。（なお、前節の整備優先度は考慮していません。）

また、本計画は5年ごとの見直しを基本としており、今後の財政状況や社会情勢、市の優先施策に応じて、適宜、計画を見直し・修正される可能性もあることを留意する必要があります。

表6-4 学校施設長期整備計画（小学校）（案）

			長期整備計画(36年間)								計画期間外
施設名	建物用途	棟番号	第1期:第2期 令和7～12年度 2025～2030	第3期 令和13～17年度 2031～2035	第4期 令和18～22年度 2036～2040	第5期 令和23～27年度 2041～2045	第6期 令和28～32年度 2046～2050	第7期 令和33～37年度 2051～2055	第8期 令和38～42年度 2056～2060	第9期 令和43～47年度 2061～2065	
宮森小学校	屋内運動場	21			長寿命化改修				予防改修		
	校舎・プール付属室	22			予防改修				長寿命化改修	長寿命化改修	
	屋外トイレ・倉庫	23				予防改修				予防改修	
城前小学校	プール専用室	16					改築	改築			
	校舎	20				予防改修				長寿命化改修	
	屋内運動場	21				予防改修				長寿命化改修	
伊波小学校	校舎	21			長寿命化改修				予防改修		
	プール専用付属室	22				予防改修	予防改修				
	校舎	23		予防改修				長寿命化改修			
	屋内運動場	24		予防改修				長寿命化改修			
川崎小学校	プール専用付属室	10			予防改修				改築		
	校舎	12	予防改修	長寿命化改修	長寿命化改修			予防改修	予防改修		
	便所・倉庫	13			予防改修	予防改修			改築	改築	
	屋内運動場	14		予防改修				長寿命化改修			
天願小学校	屋外便所	7			改築	改築			予防改修	予防改修	
	校舎	14		長寿命化改修				予防改修			
	校舎	16				長寿命化改修				予防改修	
	校舎	17				長寿命化改修				予防改修	
	校舎	18				長寿命化改修				予防改修	
	トイレ	19				予防改修				改築	
	屋内運動場	22		予防改修				長寿命化改修	長寿命化改修		
	校舎・プール付属室	23			予防改修				長寿命化改修		
	校舎	24			予防改修				長寿命化改修		
	プール専用付属室	13				改築				予防改修	
あけな小学校	校舎	14	長寿命化改修	長寿命化改修			予防改修	予防改修			
	校舎	15	長寿命化改修	長寿命化改修			予防改修	予防改修			
	校舎	16	長寿命化改修	長寿命化改修			予防改修	予防改修			
	校舎	17	長寿命化改修	長寿命化改修			予防改修	予防改修			
	屋外便所	18				改築	改築				
	屋内運動場他	21				長寿命化改修	長寿命化改修				
田場小学校	プール専用付属室	18			改築	改築				予防改修	
	校舎	23			長寿命化改修				予防改修		
	屋外便所	24			予防改修				改築		
	屋外倉庫	25			予防改修				改築		
	屋内運動場	28		予防改修				長寿命化改修			
	校舎	29		予防改修				長寿命化改修			
具志川小学校	屋内運動場他	15		長寿命化改修	長寿命化改修				予防改修		
	プール専用付属室	16					予防改修				
	校舎	20				予防改修				長寿命化改修	
兼原小学校	校舎	14	改築	改築			予防改修	予防改修			
	校舎	15	改築	改築			予防改修	予防改修			
	校舎	16	改築	改築			予防改修	予防改修			
	プール専用付属室他	17	改築	改築			予防改修	予防改修			
高江洲小学校	屋内運動場	18					長寿命化改修				
	校舎・プール付属室	21		予防改修	予防改修			長寿命化改修	長寿命化改修		
	屋内運動場	22			予防改修				長寿命化改修		
	倉庫・便所	23			予防改修				予防改修		
中原小学校	校舎	9		予防改修				長寿命化改修			
	校舎	10		予防改修				長寿命化改修			
	校舎	11		予防改修				長寿命化改修			
	便所及び倉庫	12					予防改修				
	屋内運動場他	13		予防改修				長寿命化改修			
	飼育小屋	14					予防改修				
赤道小学校	屋内運動場	6	長寿命化改修			予防改修	予防改修				
	プール専用付属室	7				改築				予防改修	
	校舎	9			予防改修				長寿命化改修	長寿命化改修	
	屋外トイレ・倉庫	10				予防改修				予防改修	
与那城小学校	校舎	21		長寿命化改修				予防改修			
	プール管理棟	22				改築				予防改修	
	校舎	23		長寿命化改修				予防改修			
	校舎	24		長寿命化改修				予防改修			
	倉庫兼トイレ	25					改築	改築			
	特別支援教室棟	26		長寿命化改修				予防改修			
	機械室	27						改築			
	機械室	28			予防改修				改築		
	校舎	30				長寿命化改修	長寿命化改修				
	屋内運動場	31	予防改修	予防改修			長寿命化改修	長寿命化改修			
南原小学校	用具室	32	予防改修	予防改修			予防改修	予防改修			
	プール付属室	10		予防改修	長寿命化改修			改築	予防改修		
	屋内運動場	12			長寿命化改修				予防改修		
	校舎・地域連携施設	13		長寿命化改修				予防改修			
	校舎	14		予防改修				長寿命化改修	長寿命化改修		
	校舎	15		予防改修				長寿命化改修	長寿命化改修		
	校舎	16		予防改修				長寿命化改修	長寿命化改修		
	プール付属室	15		予防改修				改築			
勝連小学校	屋内運動場	16		長寿命化改修				予防改修			
	校舎	19			予防改修				長寿命化改修		
	屋外トイレ	20			予防改修				予防改修		
	平教屋小学校	校舎	11		長寿命化改修				予防改修		
校舎		12		長寿命化改修				予防改修			
機械室・ダクトスペース		13			予防改修				改築	改築	
トイレ		14					改築				
プール付属室		15					改築	改築			
校舎		16			長寿命化改修				予防改修		
校舎		17			長寿命化改修				予防改修		
屋内運動場		18			長寿命化改修	長寿命化改修				予防改修	
津堅小学校	屋内運動場	11		長寿命化改修					予防改修		
	プール付属室	12		予防改修	予防改修			改築	改築		
	校舎	13		予防改修				長寿命化改修			
	校舎・地域連携施設	14		予防改修				長寿命化改修			
	給食室	15		予防改修				長寿命化改修			
彩橋小学校	学校食堂	9			長寿命化改修				予防改修		
	校舎	10			長寿命化改修				予防改修		
	校舎	16				長寿命化改修				予防改修	
	校舎	17				長寿命化改修				予防改修	
	屋内運動場	18		予防改修				長寿命化改修			
	屋内運動場	19		予防改修				長寿命化改修			
	プール管理棟	20		予防改修				予防改修			

表6-5 学校施設長期整備計画（中学校・幼稚園）（案）

			長期整備計画(36年間)							計画期間外
施設名	建物用途	棟番号	第1期・第2期 令和7～12年度 2025～2030	第3期 令和13～17年度 2031～2035	第4期 令和18～22年度 2036～2040	第5期 令和23～27年度 2041～2045	第6期 令和28～32年度 2046～2050	第7期 令和33～37年度 2051～2055	第8期 令和38～42年度 2056～2060	第9期 令和43～47年度 2061～2065
石川中学校	屋内運動場	23	長寿命化改修			予防改修	予防改修			
	部室	28				改築	改築			
	部室・プール専用室他	29					改築	改築		
	校舎	30			長寿命化改修				予防改修	
	校舎	39					長寿命化改修			
	校舎	40					長寿命化改修			
伊波中学校	校舎	41					長寿命化改修			
	校舎	1	長寿命化改修	長寿命化改修				予防改修		
	校舎	2	長寿命化改修	長寿命化改修				予防改修		
	校舎	3	長寿命化改修	長寿命化改修				予防改修		
	食堂	6	長寿命化改修	長寿命化改修				予防改修		
	屋内運動場・柔剣道場	7					予防改修			
あけな中学校	体育倉庫	8					改築			
	部室・プール専用室他	9					改築	改築		
	倉庫	10					改築	改築		
	校舎	11				長寿命化改修				予防改修
	校舎・食堂	14	長寿命化改修				予防改修			
	校舎・食堂	15	長寿命化改修				予防改修			
具志川中学校	校舎・食堂	16	長寿命化改修				予防改修			
	校舎	17	長寿命化改修				予防改修			
	倉庫	18					改築	改築		
	柔剣道場・部室	19			長寿命化改修				予防改修	
	音楽教室	20	長寿命化改修				予防改修			
	屋内運動場他	21					長寿命化改修			
具志川中学校	校舎	22	長寿命化改修				予防改修			
	プール専用付属室	23					改築			
	プール専用付属室	17				改築	改築			
	部室	20					改築	改築		
	部室	21					改築	改築		
	部室	22					改築	改築		
高江洲中学校	用具倉庫	23					改築	改築		
	便所	24					改築	改築		
	柔剣道場	25			長寿命化改修				予防改修	
	校舎・専用食堂	29				長寿命化改修				予防改修
	校舎	30				長寿命化改修				予防改修
	校舎	31				長寿命化改修				予防改修
具志川東中学校	ゴミ置き場	32				予防改修				改築
	屋内運動場	33		予防改修				長寿命化改修		
	校舎	9	改築				予防改修			
	校舎・食堂	10	改築				予防改修			
	校舎・食堂	11	改築				予防改修			
	屋内運動場・柔剣道場他	13			長寿命化改修				予防改修	
与勝中学校	プール専用付属室	14				改築	改築			
	校舎・ランチルーム	1	改築	改築			予防改修	予防改修		
	校舎・ランチルーム	2	改築	改築			予防改修	予防改修		
	校舎・ランチルーム	3	改築	改築			予防改修	予防改修		
	校舎・ランチルーム	4	改築	改築			予防改修	予防改修		
	屋内運動場・屋内プール他	5	改築	改築			予防改修	予防改修		
与勝第二中学校	便所	6	改築	改築			予防改修	予防改修		
	校舎	8	改築	改築			予防改修	予防改修		
	柔剣道場・部室	12	改築	改築			予防改修	予防改修		
	倉庫	16			予防改修				改築	
	ランチルーム	17	改築	改築			予防改修	予防改修		
	校舎	18	改築	改築			予防改修	予防改修		
津堅中学校	武道場	21			長寿命化改修				予防改修	
	プール専用付属室	23			予防改修				改築	
	校舎	24			長寿命化改修	長寿命化改修			予防改修	予防改修
	校舎	25	予防改修	予防改修			長寿命化改修	長寿命化改修		
	校舎	26	予防改修	予防改修			長寿命化改修	長寿命化改修		
	屋内運動場・屋外トイレ他	31		予防改修				長寿命化改修	長寿命化改修	
津堅中学校	給食室	5				予防改修				改築
	給食室	6					予防改修			
	校舎	10		長寿命化改修	長寿命化改修			予防改修	予防改修	
	部室	11		予防改修				改築	改築	
	プール専用付属室	12			予防改修				改築	
	校舎	13				長寿命化改修				予防改修
彩橋中学校	校舎	14				長寿命化改修				予防改修
	校舎	15								長寿命化改修
	学校食堂	16								予防改修
	校舎	17				長寿命化改修				予防改修
	校舎	18				長寿命化改修				改築
	屋外倉庫	19		長寿命化改修	長寿命化改修				予防改修	
津堅幼稚園	校舎	20		長寿命化改修	長寿命化改修				予防改修	
	屋内運動場・武道場	21		予防改修				長寿命化改修		
	プール管理棟	22		予防改修				予防改修		
	園舎	1		長寿命化改修				予防改修		

## 6.3 学校施設の整備計画(第1期・第2期・第3期の11年間)

### 1) 今後 11 年間の学校施設整備計画(案)

今後の維持・更新コスト(長寿命化型)の結果や劣化状況調査結果の健全度等による整備優先度を考慮した上で今後 11 年間(計画期間の第 1 期・第 2 期・第 3 期)整備計画を策定します。

表 6-6 今後 11 年間の学校施設整備計画関連経費(項目別合計)

(単位:百万円)

		第1期	第2期					第3期					
費用項目		令和7年度 (2025)	令和8年度 (2026)	令和9年度 (2027)	令和10年度 (2028)	令和11年度 (2029)	令和12年度 (2030)	令和13年度 (2031)	令和14年度 (2032)	令和15年度 (2033)	令和16年度 (2034)	令和17年度 (2035)	
施設 関連 経費	施設整備費(増改築・改修等)	1,391.1	1,091.8	608.5	3,382.6	3,959.8	4,539.8	5,089.3	3,745.0	3,090.5	3,185.8	2,622.9	
	施設整備費(維持管理費)	211.0	211.0	211.0	211.0	211.0	211.0	211.0	211.0	211.0	211.0	211.0	
	経常修繕費	116.6	116.6	116.6	116.6	116.6	116.6	116.6	116.6	116.6	116.6	116.6	
	その他施設関連経費	32.4	32.4	32.4	32.4	32.4	32.4	32.4	32.4	32.4	32.4	32.4	
	光熱水費	392.5	392.5	392.5	392.5	392.5	392.5	392.5	392.5	392.5	392.5	392.5	
施設 整備 費 ( 内 訳 増 改 築 ・ 改 修 等 )	小学校	年間 計	860.4	483.3	0.0	818.6	1,395.8	1,523.8	2,860.2	2,955.5	2,791.4	2,762.1	2,094.1
		5年間 計	860.4	4,221.5					13,463.2				
		10年間 計	860.4	17,684.7									
	中学校	年間 計	530.7	608.5	608.5	2,564.0	2,564.0	3,016.0	2,214.1	774.5	284.1	423.7	528.9
		5年間 計	530.7	9,361.1					4,225.2				
		10年間 計	530.7	13,586.3									
	幼稚園	年間 計	0.0	0.0	0.0	0.0	0.0	0.0	15.0	15.0	15.0	0.0	0.0
		5年間 計	0.0	0.0					45.1				
		10年間 計	0.0	45.1									
施設関連経費 (小・中・幼) 合計額		年間 計	2,143.5	1,844.3	1,361.0	4,135.1	4,712.2	5,292.2	5,841.7	4,497.4	3,842.9	3,938.2	3,375.4
		5年間 計	2,143.5	17,344.8					21,495.7				
		10年間 計	2,143.5	38,840.5									

今後 11 年間(計画期間の第 1 期・第 2 期・第 3 期)の学校施設の改築、長寿命化改修、大規模改造、部位修繕の実施時期及び費用について、小学校・中学校・幼稚園の施設及び建物用途別に次表に示します。

表6-7 第1期・第2期・第3期学校施設整備計画（小学校1／2）（案）

施設名			第1期			第2期						第3期						
			令和7年度 (2025)	令和8年度 (2026)	令和9年度 (2027)	令和10年度 (2028)	令和11年度 (2029)	令和12年度 (2030)	令和13年度 (2031)	令和14年度 (2032)	令和15年度 (2033)	令和16年度 (2034)	令和17年度 (2035)					
健全度 (5区分)	優先度 (5区分)	建物用途 棟番号	工事種目	金額	工事種目	金額	工事種目	金額	工事種目	金額	工事種目	金額	工事種目	金額	工事種目	金額	工事種目	金額
75	5	屋内運動場	21															
100	4	校舎・プール 付風室	22															
100	6	屋外トイレ・涼廊	23															
68	5	プール専用室	16															
100	4	校舎	20															
100	5	屋内運動場	21															
63	3	校舎	21															
95	6	プール専用付風室	22															
93	4	校舎	23															
100	5	屋内運動場	24															
56	5	プール専用付風室	10															
53	3	校舎	12	483.3	予防改修	483.3												
75	6	便所・倉庫	13															455.4
100	5	屋内運動場	14															
40	4	屋外便所	7															
61	3	校舎	14															
100	4	校舎	16											174.3	長寿命化改修	174.3		
100	4	校舎	17															
100	4	校舎	18															
100	6	トイレ	19															
100	5	屋内運動場	22															
100	4	校舎・プール・多目的風室	23															
100	4	校舎	24															
75	6	プール専用付風室	13															
61	3	校舎	14															
61	3	校舎	15															
75	4	校舎	16															
75	4	校舎	17															
75	6	屋外便所	18															
		屋内運動場・ 地味連構室	21															
30	4	地味連構室	21															
		プール専用付風室	18															
75	4	校舎	23															
75	6	屋外便所	24															
75	6	屋外倉庫	25															
85	5	屋内運動場	28															
100	4	校舎	29															
		屋内運動場・ 地味連構室	15															
63	4	地味連構室	15															117.1
100	6	プール専用付風室	16															
100	4	校舎	20															
53	3	校舎	14															
53	3	校舎	15															
61	3	校舎	16															
		プール専用付 風室・倉庫・ 便所	17															
63	5	便所	18															
86	5	屋内運動場	22															
100	4	校舎・プール 付風室	21															
100	5	屋内運動場	22															
100	6	倉庫・便所	23															

表6-8 第1期・第2期・第3期学校施設整備計画（小学校2／2）（案）

施設名			第1期			第2期						第3期														
			令和7年度 (2025)		棟番号	令和8年度 (2026)		令和9年度 (2027)		令和10年度 (2028)		令和11年度 (2029)		令和12年度 (2030)		令和13年度 (2031)		令和14年度 (2032)		令和15年度 (2033)		令和16年度 (2034)		令和17年度 (2035)		
健康度	優先度 (5区分)	建物用途	工事種目	金額		工事種目	金額	工事種目	金額	工事種目	金額	工事種目	金額	工事種目	金額	工事種目	金額	工事種目	金額	工事種目	金額	工事種目	金額	工事種目	金額	工事種目
100	4	校舎																								
100	4	校舎																								
100	4	校舎																								
100	6	便所及び倉																								
100	5	屋内運動場・ プール付居室																								
100	6	体育小屋																								
75	5	屋内運動場																								
75	6	プール専用付 居室																								
100	4	校舎																								
100	4	校舎																								
63	3	校舎																								
75	6	プール管理棟																								
61	3	校舎																								
56	3	校舎																								
75	6	倉庫兼トイレ																								
56	3	特別支援教室棟																								
75	6	機械室																								
75	6	機械室																								
100	4	校舎																								
100	5	屋内運動場																								
100	6	用具室																								
75	6	プール付居室																								
75	5	屋内運動場																								
56	3	校舎・地域運 搬施設																								
100	4	校舎																								
100	4	校舎																								
100	4	校舎																								
68	5	プール付居室																								
56	4	屋内運動場																								
100	4	校舎																								
100	6	屋外トイレ																								
56	3	校舎																								
56	3	校舎																								
75	6	機械室・ダクト スペース																								
75	6	トイレ																								
75	6	プール付居室																								
75	4	校舎																								
63	3	校舎																								
100	5	屋内運動場																								
75	5	屋内運動場																								
75	6	プール付居室																								
100	4	校舎																								
100	4	校舎・地域運 搬施設																								
100	6	給食室																								
75	4	学校食堂																								
68	3	校舎																								
92	4	校舎																								
100	4	校舎																								
100	5	屋内運動場																								
100	5	屋内運動場																								
100	5	屋内運動場																								
100	6	プール管理棟																								



表6-9 第1期・第2期・第3期期学校施設整備計画（中学校1／2）（案）

施設名			第1期 令和7年度 (2025)		第2期 令和10年度 (2028)		第3期 令和15年度 (2033)		令和17年度 (2035)	
			工事種目	金額	工事種目	金額	工事種目	金額	工事種目	金額
石川中学校	53	4	屋内運動場	530.7						
	40	4	部室、プール							
	56	5	専用室・機械室							
	75	4	校舎							
	90	4	校舎							
	98	4	校舎							
	93	4	校舎							
	75	4	校舎							
	75	4	校舎							
	75	4	校舎							
伊波中学校	75	4	校舎							
	75	5	屋内運動場							
	75	6	柔剣道場							
	75	6	体育倉庫							
	75	6	部室、プール							
	75	6	専用室・機械室							
	75	6	倉庫							
	100	4	校舎							
	61	3	校舎、食室							
	61	3	校舎、食室							
あけがた中学校	61	3	校舎、食室							
	61	3	校舎、食室							
	75	6	倉庫							
	75	5	柔剣道場、部室							
	75	4	音楽教室							
	100	5	屋内運動場							
	72	3	校舎							
	75	6	プール・専用付庫室							
	63	5	部室							
	75	6	部室							
具志川中学校	75	6	部室							
	75	6	部室							
	75	6	部室							
	75	6	部室							
	75	6	部室							
	75	6	部室							
	75	6	部室							
	75	6	部室							
	75	6	部室							
	75	6	部室							
南江洲中学校	61	3	校舎							
	61	3	校舎、食室							
	61	3	校舎、食室							
	72	4	柔剣道場							
	75	6	プール・専用付庫室							
	63	5	部室							
	75	6	部室							
	75	6	部室							
	75	6	部室							
	75	6	部室							

表6-10 第1期・第2期・第3期学校施設整備計画（中学校2／2・幼稚園）（案）

施設名			第1期		第2期				第3期				(単位:百万円)			
			令和7年度 (2025)	令和8年度 (2026)	令和9年度 (2027)	令和10年度 (2028)	令和11年度 (2029)	令和12年度 (2030)	令和13年度 (2031)	令和14年度 (2032)	令和15年度 (2033)	令和16年度 (2034)			令和17年度 (2035)	
健康度	優先度 (5区分)	建物用途	種番号	工事項目	金額	工事項目	金額	工事項目	金額	工事項目	金額	工事項目	金額	工事項目	金額	
具志川中学校	56	3	校舎・ラクトーム	1		改築	199.5	改築	199.5	改築	199.5					
	52	3	校舎・ラクトーム	2		改築	125.6	改築	125.6	改築	125.6					
	44	2	校舎・ラクトーム	3		改築	189.7	改築	189.7	改築	189.7					
	56	3	校舎・ラクトーム	4		改築	207.1	改築	207.1	改築	207.1					
	52	4	屋内運動場・ 屋内プール他	5		改築	278.0	改築	278.0	改築	278.0					
	72	5	便所	6		改築	1.0	改築	1.0	改築	1.0					
	75	4	校舎	7		改築	48.3	改築	48.3	改築	48.3					
	65	4	柔剣道場・部室	12		改築	84.4	改築	84.4	改築	84.4					
	75	6	倉庫	16												
	75	6	ラクトーム	17		改築	8.5	改築	8.5	改築	8.5					
与勝中学校	75	5	武道場	18		改築	11.6	改築	11.6	改築	11.6					
	75	6	プール専用付庫	21												
	75	4	校舎	24												
	92	4	校舎	25												
	100	4	校舎	26												
	100	5	屋内運動場・ 屋外トイレ他	31												
	68	5	給食室	5												
	72	5	給食室	6												
	61	3	校舎	10												
	72	5	部室	11												
与勝第二中学校	75	6	プール専用付庫	12												
	90	4	校舎	13												
	86	4	校舎	14												
	100	5	屋内運動場	15												
	100	6	屋外トイレ	16												
	40	4	教員住宅	9												
	75	5	屋内運動場	11												
	100	4	校舎	12												
	100	4	校舎	13												
	72	3	校舎	13												
彩橋中学校	75	4	校舎	14												
	75	4	学校食堂	15												
	98	4	校舎	16												
	98	4	校舎	17												
	100	5	屋外倉庫	18												
	75	4	校舎	19												
	75	4	校舎	20												
	100	5	屋内運動場・ 武道場	21												
	100	6	プール管理棟	22												
	具志川幼稚園	40	2	園舎	1											

## 第7章 長寿命化計画の継続的運用方針

### 7.1 推進体制の整備

#### 1) 推進体制の構築と連携

計画を継続的に実施するために、教育施設課を中心に関係部署と連携し、全庁的な推進体制の整備に取り組んでいきます。

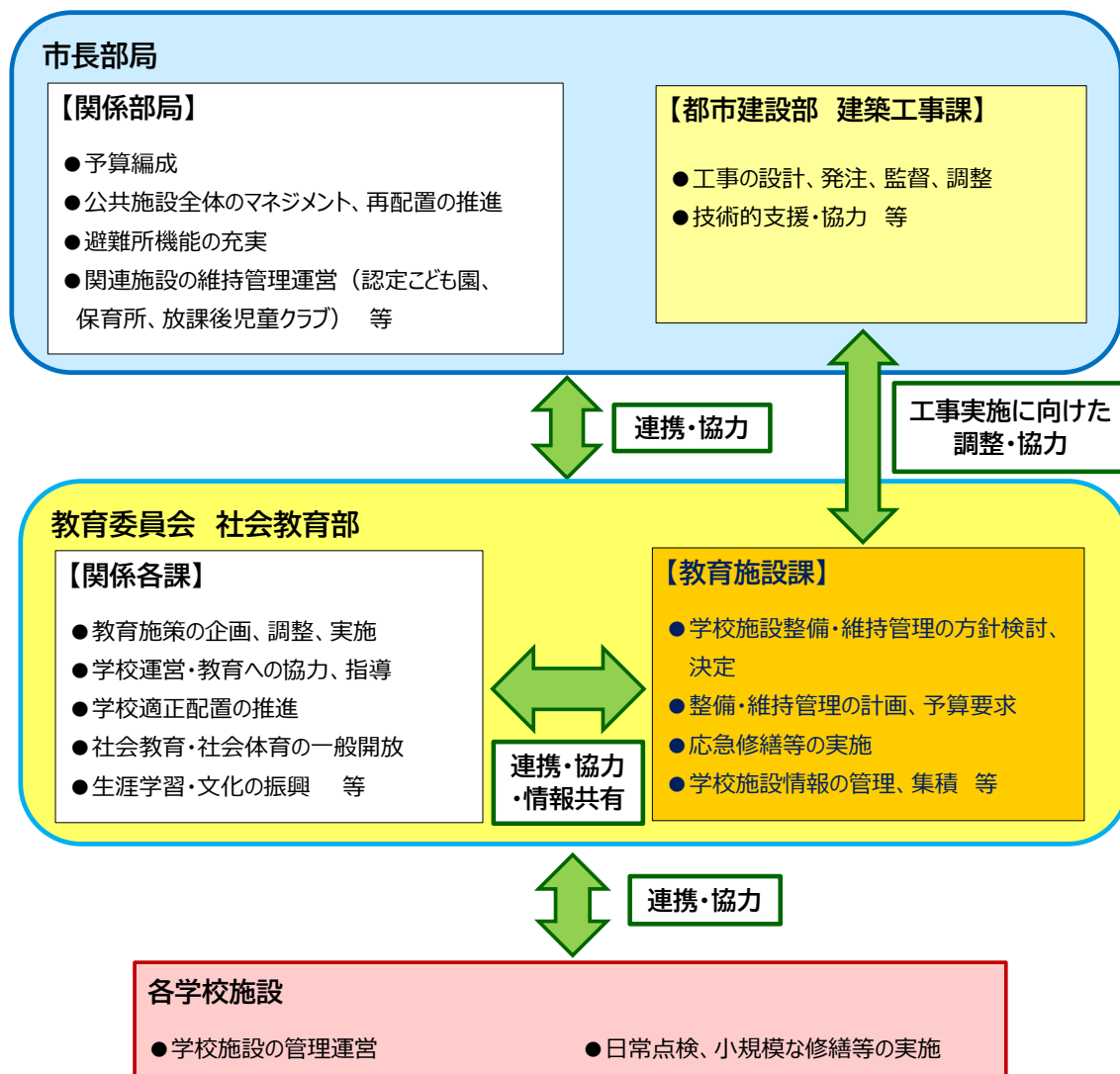


図7-1 推進体制における担当部署との連携イメージ

### 7.2 情報基盤の整備と活用

#### 1) 学校施設情報の共有化の仕組みの構築

学校施設の基本情報、光熱水費等の維持管理費や劣化状況調査結果、修繕や改修履歴のデータベース化や施設管理システム等の活用も検討しつつ、一元的な管理による学校施設情報の共有化や継続的な運用及び維持管理を推進していきます。

## 7.3 フォローアップの実施方針

### 1) PDCA サイクルによるフォローアップ

計画の進捗状況を把握・評価し、状況に応じて適切に改善を行います。そのため、PDCA サイクルの考え方に基づいて計画の推進に取り組みます。特に、計画の見直し時は、長寿命化の実施状況、施設の劣化度を評価、検証し、改善に向けての検討等、チェック機能とフォローアップに基づく取り組みを推進していきます。

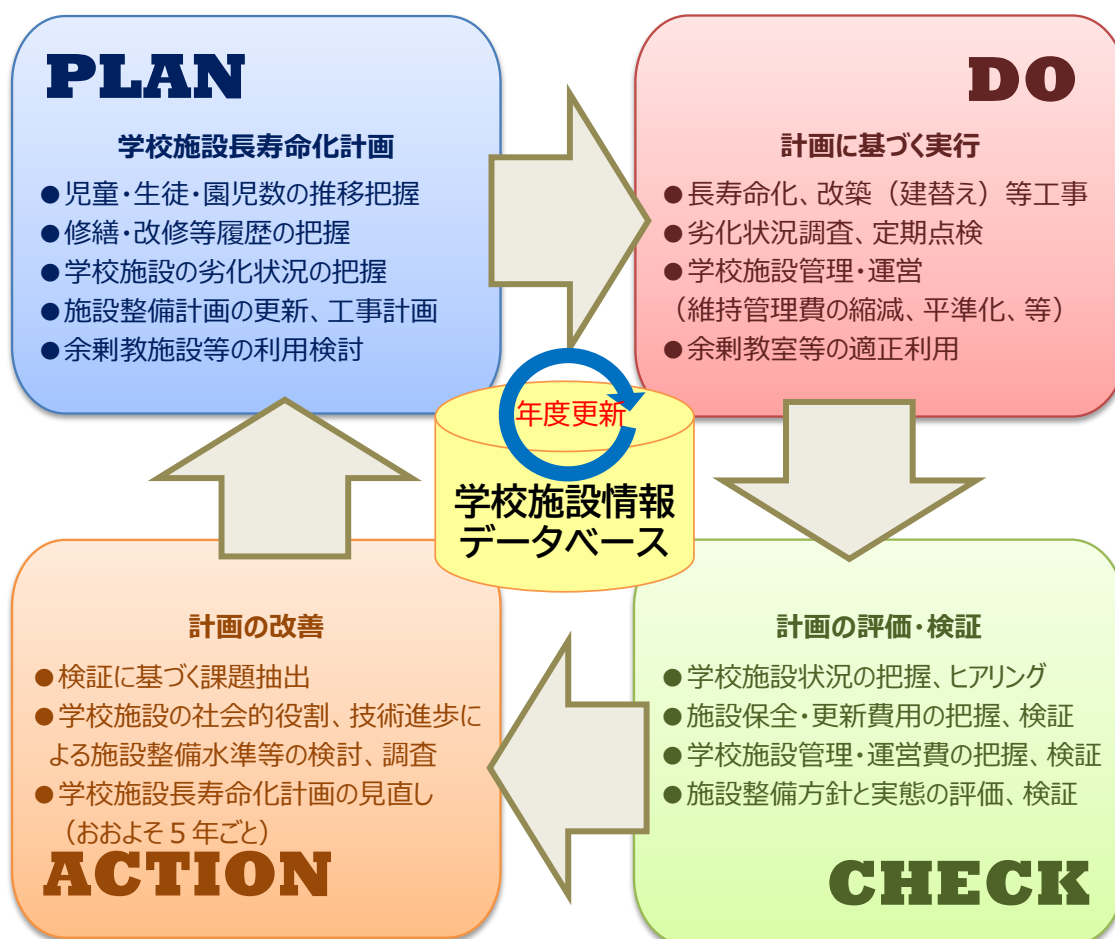


図7-2 PDCA サイクルによるフォローアップの実施方針



うるま市学校施設長寿命化計画

令和7年 3月

うるま市教育委員会 社会教育部 教育施設課

〒904-2292 沖縄県うるま市みどり町一丁目1番1号

電話番号：098-923-7166

FAX：098-923-7145