

うるま市立図書館報

第16号

令和2年度

うるま市立図書館

目 次

□うるま市の概要	1		
□うるま市立図書館の沿革	1		
□図書館運営の概要	3		
1. 図書館の運営			
2. 基本方針			
3. 施設概要			
4. 利用案内			
5. 重点目標			
6. 指針			
7. サービス指標			
8. 組織図			
9. 職員名簿			
□うるま市立図書館予算	7		
□うるま市立図書館協議会	8		
□令和元年度 図書館行事実施報告	9		
1. 中央図書館			
2. 石川図書館			
3. 勝連図書館			
□令和元年度 各種統計	12		
1. 令和元年度蔵書構成			
2. 令和元年度利用者登録統計（専用地区・年齢別）			
3. 令和元年度資料利用統計（専用地区・年齢別）			
4. （1）令和元年度個人貸出冊数（全館）			
（2）令和元年度団体貸出総冊数（全館）			
5. 令和元年度リクエスト（予約サービス）			
6. 令和元年度相互貸借			
7. 令和元年度レファレンス・コピーサービスインターネット・OPAC利用状況			
8. 令和元年度ベストリーダー15			
（1）一般書	（2）雑誌	（3）AV	（4）児童書
（5）絵本	（6）紙芝居	（7）郷土資料	（8）地域資料
9. 令和元年度蔵書冊数、登録者数、貸出冊数、OPACアクセス件数の推移			
□うるま市立図書館関係法規	25		
1. うるま市立図書館設置条例			
2. うるま市立図書館管理運営規則			
3. うるま市立図書館資料収集方針			
4. うるま市立図書館除籍基準			

うるま市の概要

地勢

うるま市は、那覇市から北東へ25 km、沖縄本島中部の東海岸に位置しており、東に金武湾、南に中城湾の両湾に接しています。東南に伸びる半島部の北方および東方海上には、有人・無人を含めて8つの島々があり、このうち5つの島は海中道路や橋によって結ばれています。

豊かな自然と伝統文化のまち

闘牛で有名な具志川市、戦後沖縄復興の第一歩を記した石川市、世界遺産の勝連城跡を有する勝連町、マリンスポーツのメッカとなった与那城町の二市二町が平成17年4月1日に合併し、うるま市が誕生しました。

四市町は、これまでそれぞれの地域特性を生かしたまちづくりをすすめながら、ごみ処理、学校教育、消防行政については一部事務組合を設立し共同で推進してきました。

また、商業圏や通勤・通学、地縁・血縁などの交流も盛んであったことから地域の一体感は極めて高かったという背景もあって合併に至り、人口が約11万8千余人の県内第3番目のまちとなりました。

本市では、地域で育まれてきた歴史・伝統文化を大事にし、地域間の信頼関係の構築と均衡ある発展のため、市民1人ひとりがジリツ（自立・自律）し、郷土への誇りをもつところをひとつにして「人と歴史が奏でる自然豊かなやすらぎと健康のまち」の実現を目指して、新たに飛躍する魅力あるまちづくりを進めています。

うるま市立図書館の沿革

平成17年

4月◇具志川市・石川市・勝連町・与那城町における合併により、「うるま市」が誕生。

旧具志川市立図書館は「うるま市立中央図書館」、旧石川市立図書館は「うるま市立石川図書館」、旧勝連町立図書館は「うるま市立勝連図書館」へ名称を変更し、うるま市民を対象に図書館サービスを開始

◇初代うるま市立図書館長 渡嘉敷 節子氏就任

◇「うるま市立図書館設置条例」及び、「うるま市立図書館管理運営規則」を施行

5月◇うるま市立図書館協議会委員10名委嘱

平成18年

4月◇第2代図書館長 吉里 伸氏就任

10月◇3館（中央館・石川館・勝連館）コンピュータ・システムの統一に伴いうるま市立図書館システム稼働

◇うるま市立図書館管理運営規則を一部改正する。（第8条、第9条）

◇3館の利用カードが一本化し、各館の利用が可能になる。

個人貸出ひとり20点、団体貸出については1団体100点まで

平成19年

3月◇自動車図書館ひまわり号の老朽化により、17年間の地域巡回サービスを終える。

4月◇パソコンによる予約図書の受付け及び電子メールによる連絡サービス開始

◇図書館ホームページがリニューアルされる。

◇うるま市立図書館協議会委員の改選

平成20年

4月◇第3代図書館長 伊波 正和氏就任

◇DVDひとり5点まで、貸出開始

◇うるま市立図書館管理運営規則を一部改正する。(第4条、第8条)

平成21年

4月◇うるま市立図書館協議会委員の改選

平成22年

4月◇石川図書館・歴史民俗資料館空調機改修

9月◇中央図書館空調設備改修

平成23年

4月◇うるま市立図書館管理運営規則を一部改正する。(第2条、第9条、第20条)

◇組織・機構見直しにより市史編さん室が文化課から図書館へ移管される。

◇第4代図書館長 與古田 政二氏就任

◇うるま市立図書館協議会委員の改選

9月◇中央図書館第2駐車場用地購入(住民生活に光をそそぐ交付金)

◇新図書館システム(NALIS)導入

平成24年

3月◇うるま市立図書館設置条例を一部改正する。(第3条)

◇中央図書館第2駐車場整備(住民生活に光をそそぐ交付金)

10月◇琉球大学附属図書館貴重書展開催(沖縄振興特別推進交付金)

11月◇中央図書館ハロゲン化物消火設備ボンベ取替改修

平成25年

2月◇「伊計村遊草」等原本資料展開催(沖縄振興特別推進交付金)

4月◇第5代図書館長 榮野川 敦氏就任

◇うるま市立図書館協議会委員の改選

平成26年

3月◇中央図書館屋根瓦全面改修

11月◇うるま市読書活動フェスティバル開催(財団法人自治総合センター助成金)

◇「ほんの森へ(読書活動啓発冊子)」発行(財団法人自治総合センター助成金)

平成27年

4月◇うるま市立図書館協議会委員の改選

平成28年

9月◇NALIS 図書館システムの契約期間を29年9月末日まで1年延長

◇中央図書館照明環境制御システム取替改修

平成29年

9月◇NALIS 図書館システム機器更新

10月◇中央図書館自動火災報知設備、非常用放送設備取替改修

平成30年

4月◇組織機構改編により市史編さん係が図書館から文化財課へ移管される。

図書館運営の概要

1. 図書館の運営

高度情報化社会を迎え、生涯学習の必要が強調されるなかで市の情報センターとして、市民の生涯にわたる自己学習を援助し、生活課題の解決と文化の進展に寄与する図書館づくりに努める。

2. 基本方針

- (1) 貸出サービスの充実。
- (2) 日常生活の多様な質問に応える。
- (3) 新鮮で豊富な資料を揃える。
- (4) 児童サービスの重視。
- (5) 不自由な人へ配慮する。
- (6) 地域文化及び産業を支援する。
- (7) 総合目録とインターネット利用によるサービスの実施。

3. 施設概要

	開館年月	施設延面積	建物の単独複合の別	総工事費
中央図書館	平成3年 4月	3,284㎡	単 独	約10億円
石川図書館	平成4年 7月	1,097㎡	複 合	
勝連図書館	平成10年11月	616㎡	複 合	

4. 利用案内

(1) 図書館の利用について

- ・うるま市民及び市内に通勤・通学している者。
- ・その他館長が必要と認めるもの。

(2) 貸出しについて

<個人>

貸出点数 ひとり20点

(本・雑誌以外に紙芝居・ビデオ・DVDは各5点、CD及びカセットテープは合わせて10点可)

期 間 14日

<団体>

貸出点数 1団体100点

(本・以外に雑誌20点・紙芝居20点可)

期 間 1ヶ月

※貸出できる団体は、市内の保育所、学校、その他館長が認める団体とする。

(3) 開館時間

＜中央図書館・石川図書館＞

火曜日～金曜日 午前10時～午後7時

土・日曜日 午前10時～午後5時

＜勝連図書館＞

火曜日～金曜日 午前10時～午後6時

土・日曜日 午前10時～午後5時

(4) 休館日 毎週月曜日

- ・国民の祝日及び6月23日
- ・館内整理日（3月、11月を除く毎月第4木曜日）
- ・年末年始（12月29日～1月4日）
- ・特別整理期間（毎年14日以内）

5. 重点目標

(1) レファレンスサービス

- ① 市民の調査研究に役立つ参考図書を幅広く収集し、課題解決へ向け資料提供等支援を行う。
- ② 図書資料の他、視聴覚資料や新聞、インターネット等を駆使して、レファレンスサービスの充実を図る。
- ③ 県内・県外公共図書館との連携を密にし、相互貸借の有効活用により市民の調査研究への支援を図る。
- ④ 類縁機関との連携を基に、各種情報網の確保に努め、レファレンスサービスの強化を図る。

(2) 児童サービス

- ① 児童書・絵本・紙芝居等資料の充実を図る。
- ② 読み聞かせ・紙芝居・ペープサート等、お話会の実施。
- ③ 団体貸出の充実強化。
- ④ 学校司書連絡会・おはなしサークル及びボランティア団体との連携強化を図る。
- ⑤ 学校及び学校図書館や教育研究所との地域ネットワークを活かした協力をはじめ、保育所や幼稚園など関連機関との連携・協力を推進し、地域における読書環境の整備充実を図る。

(3) ITサービス

- ① インターネット接続による図書検索機能の拡充を図る。
- ② 館内利用者用開放端末及び、家庭用パソコンからの予約図書受付サービスの推進を図る。

6. 指 針

図書館を地域の情報センターとして位置づけ、市民の学習意欲を喚起し、生涯学習の各時期における人間形成及び生活課題の解決に資するため、地域の教育関連機関との協力、連携の強化を図りつつ図書館活動を推進する。

中央図書館・石川図書館・勝連図書館を市民の自己学習の拠点として図書館サービスの充実に努める。又、学校図書館への支援体制を推進し、市民の読書意欲を高め、利用の拡大を図る。

図書館の運営にあたっては、将来の人材として児童サービスを重視しつつ、新鮮な資料の提供とリクエスト・予約サービス及びレファレンス（参考業務）の強化を図り、地域文化の振興と共に産

業も支援していきます。併せて、地域ネットワークの充実とインターネット利用の促進を図り、資料の高度利用の推進に努める。

7. サービス指標 (令和元年度)

(人口は、令和2年3月31日 現在)

① 市民一人当たりの貸出冊数 (2.53冊)

$$\frac{\text{個人貸し出し冊数}}{\text{人口}} = \frac{315,213\text{冊}}{124,603\text{人}}$$

② 登録率 (53.70%)

$$\frac{\text{登録者数}}{\text{人口}} = \frac{66,922\text{人}}{124,603\text{人}}$$

③ 蔵書回転数 (0.87冊)

$$\frac{\text{総貸出冊数}}{\text{貸出できる蔵書数}} = \frac{325,506\text{冊}}{375,197\text{冊}}$$

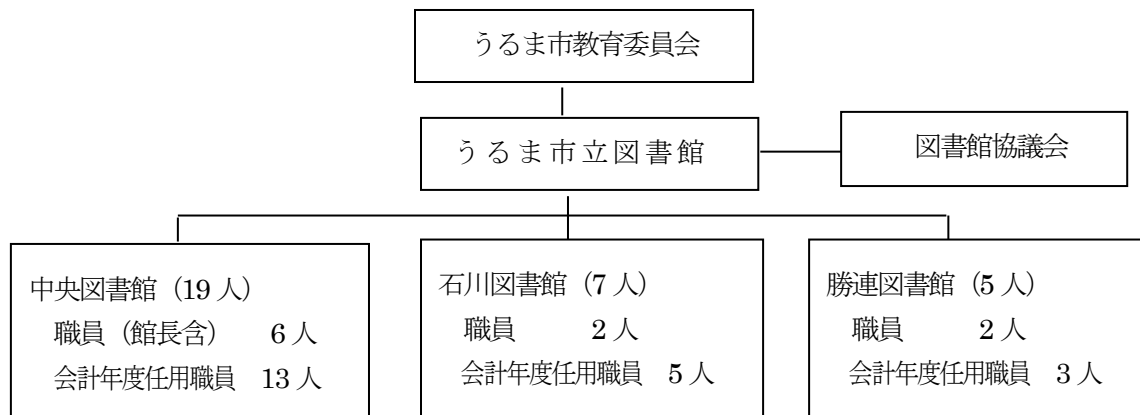
④ 市民1人当たりの蔵書冊数 (3.32冊)

$$\frac{\text{蔵書数}}{\text{人口}} = \frac{413,386\text{冊}}{124,603\text{人}}$$

⑤ 市民1人当たりの資料購入費 (116円)

$$\frac{\text{資料購入費}}{\text{人口}} = \frac{14,480,279\text{円}}{124,603\text{人}}$$

8. 組織図 (令和2年度)



9. 職員名簿 (令和2年度)

(4月1日現在)

中央図書館	氏名	分担事務	石川図書館	氏名	分担事務
館長	榮野川 敦	館務の掌理 職員監督	係長	山里美奈子	奉仕業務統括
係長	佐藤裕美子	管理業務統括	主任主事	阿波根香織	奉仕業務
主査	小谷 敦子	管理業務 (庶務)	会計年度任用職員	伊波 慧香	〃
副主幹兼 係長	仲宗根清美	奉仕業務統括	〃	池原 萌子	〃
司書	松田 聡子	奉仕業務	〃	名護 えりな	〃
司書	伊波 千秋	〃	〃	花城 さつき	〃
会計年度任用職員	美里 かおり	〃	〃	松川 雄介	〃
〃	久高 清美	〃			
〃	堀川 成美	〃			
〃	平安座 寛子	〃			
〃	上原 博	〃	勝連図書館	氏名	分担事務
〃	瑞慶覧 千咲	〃	係長	親田 浩美	奉仕業務統括
〃	飯島 千絵	〃	主任司書	徳本 愛	奉仕業務
〃	草野 麻衣子	〃	会計年度任用職員	照屋 寛子	〃
〃	金武実奈美	〃	〃	伊藤 亮子	〃
〃	榮野川 晶帆	〃	〃	当銘 さつき	〃
〃	仲泊 幸	〃			
〃	上運天 萌衣	〃			
〃	新城 咲	〃			

うるま市立図書館予算

令和元・2年度の図書館運営当初予算は次のとおりである。

(単位：千円)

区 分	令和元年度 当初予算額	令和2年度 当初予算額	増 減	令和元年度の主内容
報 酬	27,430	38,090	10,660	図書館協議会委員報酬 会計年度任用職員報酬 (21人)
給 料	40,128	40,145	17	一般職給料 (10人)
職員手当	27,656	29,591	1,935	一般職諸手当、会計年度職員期末 手当
共済費	13,168	13,115	▲53	市町村共済組合負担金 他
賃 金	9,262	-	▲9,262	臨時職員賃金。R2年度より会計 年度任用職員として報酬へ移行
報償費	313	192	▲121	講師謝礼金
旅 費	19	108	89	費用弁償、業務研修
需用費	24,869	23,002	▲1,867	資料購入費、新聞・雑誌、消 耗品、印刷製本費、燃料費、 光熱水費他
役務費	940	894	▲46	通信運搬費、手数料、保険料
委託料	30,233	29,987	▲246	施設維持管理委託料、システ ム保守委託、配送委託料他
使用料及び 賃貸料	9,358	9,270	▲88	複写機借上料、書誌データ使 用料、図書館システム使用料
備品購入費	1,966	2,194	228	備品図書購入費他
負担金補助 及び交付金	105	105	0	日本図書館協会負担金他
公課費	15	17	2	自動車重量税
合 計	185,462	186,710	1,248	

令和元年度新聞・雑誌受入れ数

(単位：紙・誌)

		中央図書館	石川図書館	勝連図書館
新聞	購 読 紙	11	4	4
	寄 贈 紙	0	0	0
	合 計	11	4	4
雑誌	一般 購入誌	143	41	43
	一般 寄贈誌	21	14	2
	児童 購入誌	11	5	6
	児童 寄贈誌	0	0	0
	合 計	175	60	51

うるま市立図書館協議会

○図書館法

(図書館協議会)

第14条 公共図書館に図書館協議会を置くことができる。

2. 図書館協議会は、図書館の運営に関し館長の諮問に応ずるとともに、図書館の行う図書館奉仕につき、館長に対して意見を述べる機関とする。

第15条 図書館協議会の委員は、当該図書館を設置する地方公共団体の教育委員会が任命する。

第16条 図書館協議会の設置、その委員の任命の基準、定数及び任期その他図書館協議会に関し必要な事項については、当該図書館を設置する地方公共団体の条例で定めなければならない。

この場合において、委員の任命の基準については、文部科学省令で定める基準を参酌するものとする。

○うるま市立図書館設置条例

(図書館協議会)

第3条 図書館法第16条の規定により、図書館協議会（以下「協議会」という。）を置く。

2 協議会の委員は、学校教育及び社会教育の関係者、家庭教育の向上に資する活動を行う者並びに学識経験のある者の中から、教育委員会が委嘱し、又は任命する。

3 協議会の委員の定数は10人以内とし、その任期は2年とする。ただし、再任は妨げない。

4 補欠委員の任期は、前任者の残任期間とする。

○令和元年度 図書館行事

令和元年度図書館行事実施報告

定期的に開催する赤ちゃんから小学生・一般までを対象とした読み聞かせ会。生涯学習の一環として役立つ講座。家庭や地域で絵本や紙芝居などの読み聞かせをするときに役立つノウハウを学ぶための講座。また、県内外で活躍する劇団による人形劇や演劇鑑賞会などの事業を行っている。

1. 中央図書館

(敬称略)

行事名	実施日	内容	講師等	対象	回数	参加人数
おはなし会	第2土曜日 午後3時	絵本・紙芝居・素話・パネルシアター・ブックトークなどの実演。	図書館スタッフ	幼児・児童	10	184
おはなしの部屋	第4土曜日 午前10時30分	絵本・紙芝居・素話・パネルシアター・ブックトークなどの実演。	あさがおの会 代表者：吉里 由紀子 その他読み聞かせサークル	幼児・一般	4	65
あかちゃんのためのおはなし会	第3木曜日 午前11時	赤ちゃんのためのおはなし会。手遊び・リトミック・わらべ歌などを取り入れながらの読み聞かせ。	子育てサークル「すだち」 代表：上江洲 すみ子	0歳～2歳までの乳児と保護者	10	124
英語読書会	毎週木曜日 午後5時	英語力向上の一つとしての英語多読。やさしい英語の絵本から読み始め、徐々にレベルをあげ100万語をめざす読書会。	小那覇 洋子 (元琉球大学教授)	高校生・一般	31	192
りっかりっかとしょかん おはなし会	4月20日(土) 午後2時45分	優良読書グループ「朗読ボランティアすだち」によるおはなし会。	朗読ボランティアすだち 代表：上江洲 すみ子	幼児・一般	1	38
ウチナー漫画家・ももココロ作品展	4月20日(土)～ 5月12日(日)	琉球新報掲載のがじゅまるファミリーの作品とパネルを展示。	ウチナー漫画家 ももココロ	幼児・一般	1	102
こどもの読書週間行事 「シロップドロップのおはなし会～楽しいうたとえほんのファンタジー♪～」	5月11日(土) 午後3時	地域に伝わるおはなしを音楽と絵とあそびでファンタジーに変えてお届けする、体感型の絵本ショー。	sropdrop (シロップドロップ)	幼児・一般	1	77
慰霊の日特別行事 「～絵本から平和を伝える～」	6月22日(土) 午前10時30分	絵本の読み聞かせを通して、戦争の恐ろしさと平和の尊さを伝える。	朗読ボランティアすだち 代表：上江洲 すみ子	幼児・一般	1	47
図書館クイズラリー	7月24日(水) 午後2時30分	クイズをときながら図書館の利用の仕方を親子で学ぶ。	図書館スタッフ	小学生の親子	1	30
夏休み親子工作教室 「琉球大学出前講座 実験&工作」	8月7日(水) 午後2時	液体窒素でマイナス196度の世界を体験しよう ブーメランとリング飛行機製作	琉球大学教授 眞榮平 孝裕 琉球大学准教授 與儀 護	小学生の親子	1	34
読書週間行事 講演会 「いらみなぜんこの～お話と歌でつづる童謡ものがたり～」	10月26日(土) 午後6時	唱歌、童謡をわかりやすくお話と歌でつづる。	いらみなぜんこ	一般	1	62
読み聞かせボランティアスキルアップ講座	11月2日(土) 午前10時	読み聞かせボランティアの知識・技能の向上を図る。	沖縄県子ども読書指導員 天願 綾子 山根 悦美	一般	1	16
読書週間行事 大人の工作教室 「筆文字アート」	11月17日(日) 午後2時	年賀状・お礼状作り。	筆文字明日香	一般	1	16
クリスマスおはなし会	12月22日(日) 午前10時30分	クリスマスのおはなしと音楽を親子で楽しめるおはなし会。	音楽と絵本のboketto 代表：上原 尚子	幼児・一般	1	97

(敬称略)

行事名	実施日	内容	講師等	対象	回数	参加人数
第14回うるま市生涯学習フェスティバル 「生涯学習フェスティバル資料展」	1月28日(火)～ 2月7日(金)	生涯学習関連資料を紹介することにより、図書館利用拡大を図る。	図書館スタッフ	一般	1	114
第14回うるま市生涯学習フェスティバル 「ゆらてく♪わくわく♪おはなし会」	2月2日(日) 午後2時	生涯学習フェスティバルの一環として、読み聞かせを行い、図書館利用拡大を図る。	テルテール 代表：屋嘉部 明香	幼児・一般	1	45
うるま市教育月間行事 大人の工作教室「クラフトバッグ」	2月1日(土) 2月8日(土) 午前10時	クラフトバッグを作成する。	前門 美幸	一般	1	15
うるま市教育月間行事 「短歌の歴史～明治・大正・昭和・平成の五七五七七～」	2月16日(日) 午後6時	明治から平成まで、短歌の表現がどのように変化していったのかについて講演する。	名桜大学上級准教授 屋良健一郎	一般	1	12
うるま市教育月間行事 「助産師講話～こどもと生きる ふれあい育児で親も子も育つ～」	2月19日(水) 午前10時30分	子育てについての講話を行い、あかちゃんと触れあいながら絆を深めていく。	はびねずHug 代表：鳥山 恵子	0歳～2歳までの乳児と保護者	1	21

2. 石川図書館

(敬称略)

行事名	実施日	内容	講師等	対象	回数	参加人数
おはなしワールド	第3土曜日 午前10時30分	絵本・紙芝居・素話・パネルシアター・ブックトークなどの実演。	すずの会 コスモスの会 サークルビビ 図書館スタッフ	幼児・児童・一般	8	152
Let's go としょかん	第1土曜日 午前10時30分	絵本・紙芝居・素話・パネルシアター・ブックトークなどの実演。	サークルビビ 代表：城間 美枝子	幼児・児童・一般	9	143
こどもの読書週間行事 「すずの会さんの楽しいおはなし会」	4月20日(土) 午前10時30分	絵本の読み聞かせや小道具を使ったお話の実演。	すずの会 代表：重元 宗子	幼児・児童・一般	1	36
夏休みワクワク企画！ 「おはなしワールド」	7月20日(土) 午前10時30分	沖縄美ら海水族館から講師を招き、絵本や紙芝居を通して、海の生き物への関心を高める。	沖縄美ら海水族館 魚類チーム	幼児・児童・一般	1	52
夏休み親子工作教室	8月4日(日) 午前10時30分	・キラキラレインボー ・パッチンおもちゃ	図書館スタッフ	小学生の親子	1	21
夏休み企画 こども講座「うるま市の歴史と文化」	8月9日(金) 午前10時30分	「うるま市の歴史と文化」をテーマに貴重な歴史遺産や文化財について楽しく学び、郷土への関心を高める。	うるま市文化財課 文化財係 国吉 康孝	うるま市在住の小学生高学年以上	1	22
読書週間行事 「マンガ教室」	10月26日(土) 午前10時30分	マンガが描く技術を楽しく学び、表現力や発想力を高める。	モソ (sacom works) 本名：高嶺太一	うるま市在住の中学生以上	1	13
読書週間行事「布えほん展示」	10月25日(金) ～ 11月10日(日)	布えほんを見て、触れて楽しむ。	布えほん製作者 仲宗根 祥子	幼児・児童・一般	1	270
としょかん活用講座 「暮らしに役立つ税金の知恵 ～相続税の基本～」	11月21日(木) 午前10時30分	相続税法の改正点や相続の基礎を正しく学ぶ。	金融広報アドバイザー 下郡 みず恵	一般	1	10
クリスマスおはなし会	12月21日(土) 午前10時30分	自作の巻き絵本・手話・フィンガーダンス等の実演。	専門学校 沖縄中央学園 こども保育科	幼児・児童・一般	1	26
教育月間行事 「暮らしの中の整理収納講座」	1月30日(木) 午前10時30分	効率的な整理収納のノウハウを楽しく学び、暮らしの中で活かせるスキルを身につける。	整理収納アドバイザー 与那嶺 えりか	一般	1	19

3. 勝連図書館

(敬称略)

行事名	実施日	内容	講師等	対象	回数	参加人数
おはなし宅急便	6月28日(金) 7月12日(金) 7月18日(木) 8月1日(木) 10月11日(金) 10月11日(金) 10月25日(金) 1月23日(木) 2月4日(火)	市内の保育所・幼稚園・小学校・中学校で、絵本・紙芝居・素話・パネルシアターやブックトークなどを行なう出前講座。	図書館スタッフ	幼・保育園児 児童・生徒	9	422
おはなしパラダイス	第2土曜日 午前10時30分	絵本・紙芝居・素話・パネルシアター・ブックトークなどの実演。	市内外において読書推進活動する個人や団体	幼児・一般	8	246
子どもの読書週間行事 「親子工作教室」	5月18日(土) 10時・11時 14時・15時	トイレットペーパーの芯で作ろう！楽しいおもちゃ	図書館スタッフ	市内の親子	4	38
夏休みチャレンジ工作教室	7月21日(日) 8月4日(日) 8月18日(日) 8月25日(日)	①スノードーム ②はらぺこあおむし ③ストローアクセサリー ④花こま	図書館スタッフ	市内の親子	14	138
夏休み企画 「おやこ絵本クッキング」	7月27日(土) 午前10時30分	絵本に出てくる食材を使って、親子でフルーツサンドを作り、おいしくいただく。	幼児食アドバイザー 六平 恵美	小学生の親子	1	13
夏休み特別企画 「人形劇」	8月10日(土) 午後2時	人形劇・紙芝居・腹話術・ゲームなど	人形館 ていー	幼児・一般	1	110
読書週間行事 「音楽いっぱいおはなし会」	11月2日(土) 午前10時30分	人形劇・絵本・パネルシアターを音楽といっしょに楽しむ。	ドゥ・カシースン	幼児・一般	1	82
読書週間行事 「大人のための工作教室」	11月16日(土) 午前10時	マクラメのキーホルダー	マクラメハンドメイド作家 高江州 恵美里	一般	1	9
冬休み親子工作教室	12月22日(日) ①午前10時30分 ②午後2時	ふわふわスライム	図書館スタッフ	小学生の親子	2	28
うるま市教育月間 「大人のための工作教室」	2月15日(土) 午前10時30分	トピアリー	フラワーデザイナー 渡口 尚子	一般	1	12
ボランティアによるおはなし会	毎週金曜日 午前10時30分	絵本・紙芝居・素話・パネルシアター・ブックトークなどの実演。	「ラビット」 代表：蔵當 敬子	幼児・児童	40	241

○令和元年度 各種統計

2. 令和元年度利用者登録統計（専用地区・年齢別）

（単位：人）

地区\年齢	0-3	4-6	7-12	13-15	16-18	19-22	23-29	30-39	40-49	50-59	60-69	70-	団体	地区合計
具志川	5	18	75	65	55	153	395	436	332	276	260	223	8	2,301
田場	2	21	118	94	113	244	390	478	482	313	242	183	9	2,689
赤野	3	13	37	13	35	56	123	167	133	100	76	61	5	822
宇堅	0	3	18	7	16	53	79	95	89	73	59	36	2	530
天願	1	3	11	19	21	58	83	101	83	73	60	60	1	574
昆布	3	4	26	32	18	39	96	122	145	97	72	55	1	710
栄野比	0	3	31	27	32	42	114	146	132	130	65	69	5	796
川崎	2	9	47	26	42	75	153	162	176	132	83	62	4	973
西原	3	14	100	60	52	94	202	264	224	158	145	112	2	1,430
安慶名	1	11	62	53	54	76	241	240	240	202	164	175	6	1,525
平良川	2	18	159	84	81	132	224	240	245	172	149	193	12	1,711
上平良川	4	26	175	123	114	177	328	374	377	230	193	259	6	2,386
兼箇段	2	11	84	64	53	147	266	297	224	182	149	129	5	1,613
米原	2	16	68	45	47	63	63	123	116	58	39	32	4	676
赤道	3	33	94	63	68	276	469	602	536	405	354	291	8	3,202
江洲	5	16	99	65	56	96	192	264	338	241	120	101	4	1,597
宮里	3	20	92	57	44	125	217	320	328	207	146	139	7	1,705
喜仲	3	16	167	110	88	120	136	170	221	148	117	151	4	1,451
上江洲	2	15	61	35	49	78	164	267	208	125	157	105	6	1,272
大田	1	12	43	17	21	58	111	142	154	82	83	51	3	778
川田	1	3	9	7	12	28	68	78	63	45	52	34	0	400
塩屋	1	17	31	17	17	40	124	145	118	87	70	36	0	703
豊原	1	3	31	18	19	33	91	115	101	83	59	40	3	597
高江洲	1	4	39	24	35	87	174	214	227	149	134	129	6	1,223
前原	2	7	23	21	23	16	61	96	119	52	44	25	1	490
志林川	3	9	49	44	31	39	38	90	127	66	28	38	0	562
新赤道	0	5	39	24	28	46	34	69	75	33	44	49	0	446
みどり町一二	1	7	48	35	39	129	186	174	200	183	107	71	13	1,193
みどり町三四	3	10	72	40	50	129	193	245	269	202	126	88	2	1,429
みどり町五六	2	8	41	37	48	92	145	154	168	153	94	72	8	1,022
曙	2	5	67	78	104	179	447	869	869	480	403	444	10	3,957
南栄	0	5	16	20	18	18	46	79	68	37	47	38	4	396
城北	1	8	37	44	63	56	80	118	131	69	48	38	4	697
中央	0	3	19	23	44	68	70	96	89	69	41	60	2	584
松島	0	1	8	8	11	40	81	212	162	94	79	107	1	804
宮前	0	1	8	7	10	23	23	52	39	27	34	25	2	251
東山	0	4	19	9	12	41	117	198	224	135	103	107	4	973
旭	1	3	42	20	33	90	315	594	327	237	255	140	4	2,061
港	1	1	8	7	10	22	95	249	193	76	83	96	3	844
伊波	2	4	44	76	113	118	337	513	527	277	224	182	6	2,423
嘉手苅	0	1	18	27	25	26	40	78	69	34	41	17	2	378
山城	0	2	18	21	17	31	88	190	170	100	108	77	1	823
石川前原	0	9	120	90	97	101	98	159	211	134	71	56	2	1,148
東恩納	2	5	21	37	57	105	307	615	462	247	255	183	4	2,300
美原	0	0	16	10	17	12	19	25	36	23	21	11	0	190
南風原	7	3	49	56	86	116	243	246	243	157	136	91	6	1,439
平安名	1	6	113	139	132	201	368	338	272	206	146	96	6	2,024
内間	1	1	32	34	45	38	92	92	70	37	34	29	3	508
平敷屋	0	3	42	58	94	93	276	280	168	149	132	64	6	1,365
津堅	0	0	0	1	1	11	6	5	3	6	6	3	3	45
浜	0	0	0	1	5	4	13	10	15	8	6	5	1	68
比嘉	0	2	2	0	3	2	4	1	9	4	6	4	2	39
照間	0	4	20	15	19	23	44	69	64	49	27	38	1	373
与那城西原	1	5	25	16	31	41	85	108	85	57	37	30	0	521
与那城	0	0	37	22	26	51	96	123	90	65	64	31	2	607
饒辺	1	0	10	17	31	43	97	90	76	63	47	38	2	515
屋慶名	1	5	53	31	36	89	175	221	187	162	122	74	3	1,159
平安座	0	5	3	9	18	21	23	60	42	19	33	28	4	265
桃原	0	1	1	1	2	8	4	10	10	3	9	1	1	51
上原	0	0	2	1	0	7	1	11	5	5	6	1	0	39
宮城	0	0	0	0	0	0	1	5	2	3	4	1	2	18
池味	0	2	0	0	0	3	0	5	3	3	1	1	0	18
伊計	0	0	3	1	0	6	14	10	8	2	4	4	1	53
その他	0	1	18	29	31	109	190	457	823	716	470	208	128	3,180
総合計	83	445	2,820	2,234	2,552	4,597	9,055	12,578	12,002	8,210	6,594	5,397	355	66,922

3. 令和元年度資料利用統計（専用地区・年齢別）

（単位：冊）

地区	0-3	4-6	7-12	13-15	16-18	19-22	23-29	30-39	40-49	50-59	60-69	70-	個人合計	団体合	総合計
具志川	213	358	546	93	115	327	1,028	1,520	1,996	2,301	2,547	853	11,897	220	12,117
田場	71	927	1,218	179	241	123	539	3,446	3,566	1,893	2,116	1,638	15,957	81	16,038
赤野	102	418	122	0	14	209	162	1,289	1,096	939	754	164	5,269	27	5,296
宇堅	0	79	988	0	37	96	64	679	924	393	536	63	3,859	0	3,859
天願	3	78	139	4	29	12	22	249	464	191	299	126	1,616	0	1,616
昆布	133	100	191	60	17	37	163	269	961	843	361	335	3,470	0	3,470
栄野比	0	414	608	21	115	75	239	1,469	791	605	435	53	4,825	0	4,825
川崎	40	251	683	41	8	120	172	1,242	1,494	330	1,062	340	5,783	261	6,044
西原	18	265	695	16	20	77	119	2,103	881	774	864	657	6,489	111	6,600
安慶名	136	451	1,020	8	76	68	333	1,122	2,952	1,044	1,675	1,034	9,919	1,027	10,946
平良川	43	508	810	99	51	96	520	582	1,590	1,014	1,128	1,269	7,710	218	7,928
上平良川	128	796	1,939	132	9	115	419	2,018	3,190	844	2,354	1,137	13,081	3	13,084
兼箇段	13	328	491	5	3	11	580	1,302	2,096	687	706	717	6,939	800	7,739
米原	293	451	425	25	41	75	18	1,362	1,820	373	358	84	5,325	458	5,783
赤道	65	1,265	695	45	32	170	631	2,725	4,502	1,809	3,768	1,390	17,097	162	17,259
江洲	107	329	844	91	54	182	374	971	2,339	1,850	907	529	8,577	269	8,846
宮里	58	594	1,199	117	20	50	342	2,424	1,623	507	663	755	8,352	19	8,371
喜仲	18	466	686	76	43	268	311	1,196	3,446	769	1,422	2,116	10,817	988	11,805
上江洲	153	433	1,343	161	46	30	423	1,440	1,972	767	1,115	304	8,187	843	9,030
大田	44	189	705	3	33	75	450	1,067	1,247	412	1,163	717	6,105	0	6,105
川田	14	134	41	3	20	9	57	382	325	334	299	210	1,828	0	1,828
塩屋	158	810	166	110	21	65	85	1,892	1,355	349	533	0	5,544	0	0
豊原	0	83	198	5	8	11	397	605	926	402	568	488	3,691	166	3,857
高江洲	8	128	282	9	68	67	346	1,199	1,299	502	1,381	548	5,837	113	5,950
前原	31	336	409	0	16	33	207	1,469	1,293	443	205	3	4,445	45	4,490
志林川	90	173	410	49	161	38	39	1,756	1,246	351	49	540	4,902	0	4,902
新赤道	0	68	327	14	58	90	16	1,093	809	47	395	585	3,502	0	3,502
みどり町一二	345	82	300	7	75	100	497	854	900	1,063	1,072	238	5,533	546	6,079
みどり町三四	116	265	558	48	58	100	169	823	831	691	810	604	5,073	0	5,073
みどり町五六	23	170	251	128	10	91	343	1,852	1,136	1,102	722	563	6,391	135	6,526
曙	9	866	395	36	24	191	499	1,350	1,754	1,328	2,328	1,582	10,362	58	10,420
南栄	76	51	155	8	0	6	42	195	203	49	561	564	1,910	335	2,245
城北	0	35	259	46	32	45	10	1,117	1,181	200	649	196	3,770	528	4,298
中央	0	28	49	11	0	177	54	114	314	135	261	307	1,450	0	1,450
松島	0	0	20	6	0	16	63	272	205	2	242	20	846	3	849
宮前	0	91	154	0	0	9	0	452	143	21	170	226	1,266	52	1,318
東山	17	122	85	47	0	39	167	719	380	182	673	113	2,544	175	2,719
旭	35	35	288	7	7	62	94	1,107	489	640	1,167	657	4,588	0	4,588
港	8	11	0	0	0	22	100	709	492	219	179	414	2,154	524	2,678
伊波	61	10	285	59	7	41	462	1,091	1,282	704	1,845	814	6,661	4	6,665
嘉手苺	0	13	139	10	0	8	77	78	234	56	145	88	848	0	848
山城	0	58	425	4	9	22	18	221	848	454	269	611	2,939	0	2,939
石川前原	0	766	1,181	55	26	10	275	1,655	2,122	354	464	225	7,133	210	7,343
東恩納	3	24	65	7	34	34	374	949	914	677	779	469	4,329	0	4,329
美原	0	157	143	1	5	0	13	129	196	168	188	16	1,016	0	1,016
南風原	24	139	389	20	73	271	799	1,518	2,021	1,082	1,588	417	8,341	615	8,956
平安名	22	292	1,077	91	62	210	93	1,892	1,898	679	1,277	285	7,878	645	8,523
内間	148	3	301	14	2	0	6	395	404	147	132	7	1,559	0	1,559
平敷屋	0	139	704	48	52	163	253	989	264	413	251	69	3,345	13	3,358
津堅	0	0	0	0	0	0	0	0	0	2	27	4	33	0	33
浜	0	0	0	0	0	0	0	8	96	0	0	0	104	0	104
比嘉	148	150	118	0	0	0	9	422	140	0	1	2	990	0	990
照間	0	79	199	4	18	12	73	841	1,598	404	100	350	3,678	23	3,701
与那城西原	70	23	199	3	6	8	68	402	941	545	60	42	2,367	0	2,367
与那城	0	0	225	27	36	124	117	404	232	360	782	430	2,737	257	2,994
饒辺	20	0	267	90	27	41	340	570	497	184	785	235	3,056	280	3,336
屋慶名	251	605	1,252	100	130	145	176	2,245	3,054	498	1,399	383	10,238	79	10,317
平安座	0	25	73	0	0	34	97	345	83	86	214	280	1,237	0	1,237
桃原	0	0	0	0	2	4	0	0	18	0	6	0	30	0	30
上原	0	238	0	0	0	0	0	705	92	246	2	6	1,289	0	1,289
宮城	0	0	0	0	0	0	0	148	0	0	0	0	148	0	148
池味	43	40	0	0	0	0	103	48	6	7	5	0	252	0	252
伊計	0	0	11	0	0	0	0	8	0	0	0	3	22	0	22
その他	174	255	241	83	115	93	587	728	2,119	1,746	1,555	377	8,073	0	8,073
総合計	3,532	15,204	26,988	2,326	2,166	4,607	14,034	62,226	73,290	35,217	48,371	27,252	315,213	10,293	325,506

4. (1) 令和元年度個人貸出総冊数 (全館)

(単位：冊)

月	館名	一般図書	児童書	郷土資料	地域資料	洋書	雑誌	A V	他館借受資料	合計
4	中央	7,579	7,393	391	11	41	2,452	943	22	18,832
	石川	1,620	1,961	219	13	5	484	449	10	4,761
	勝連	810	2,359	97	5	0	264	1	0	3,536
	計	10,009	11,713	707	29	46	3,200	1,393	32	27,129
5	中央	7,196	7,473	451	10	33	2,311	736	19	18,229
	石川	1,425	1,423	260	17	1	409	330	4	3,869
	勝連	673	2,039	103	12	0	304	0	2	3,133
	計	9,294	10,935	814	39	34	3,024	1,066	25	25,231
6	中央	8,000	8,551	598	10	95	2,371	771	22	20,418
	石川	1,719	1,885	303	14	2	436	397	1	4,757
	勝連	845	2,530	137	5	0	261	8	3	3,789
	計	10,564	12,966	1,038	29	97	3,068	1,176	26	28,964
7	中央	8,077	8,947	565	21	71	2,339	683	20	20,723
	石川	1,820	2,346	239	21	6	442	330	11	5,215
	勝連	936	2,840	118	16	0	374	0	5	4,289
	計	10,833	14,133	922	58	77	3,155	1,013	36	30,227
8	中央	8,616	8,299	598	38	45	2,223	758	23	20,600
	石川	1,813	2,422	287	46	11	438	314	12	5,343
	勝連	996	2,893	153	15	0	393	0	0	4,450
	計	11,425	13,614	1,038	99	56	3,054	1,072	35	30,393
9	中央	5,324	4,979	287	15	39	1,598	423	2	12,667
	石川	1,347	1,463	253	8	1	364	254	0	3,690
	勝連	753	2,070	104	14	0	267	9	0	3,217
	計	7,424	8,512	644	37	40	2,229	686	2	19,574
10	中央	7,827	7,968	495	11	34	2,421	722	55	19,533
	石川	1,731	1,884	249	12	2	495	290	17	4,680
	勝連	949	2,311	123	26	0	400	8	10	3,827
	計	10,507	12,163	867	49	36	3,316	1,020	82	28,040
11	中央	6,920	7,164	484	35	31	2,222	655	32	17,543
	石川	1,726	1,980	284	19	2	472	306	3	4,792
	勝連	1,071	2,343	136	12	0	438	2	2	4,004
	計	9,717	11,487	904	66	33	3,132	963	37	26,339
12	中央	7,051	6,971	480	17	73	2,130	680	24	17,426
	石川	1,696	1,873	286	13	1	482	292	7	4,650
	勝連	899	2,228	102	2	4	380	6	2	3,623
	計	9,646	11,072	868	32	78	2,992	978	33	25,699
1	中央	7,198	7,210	517	33	53	2,151	748	30	17,940
	石川	1,772	1,801	317	30	13	456	329	2	4,720
	勝連	896	2,485	119	8	0	344	1	1	3,854
	計	9,866	11,496	953	71	66	2,951	1,078	33	26,514
2	中央	7,136	7,931	511	25	82	2,084	714	36	18,519
	石川	1,760	1,856	227	17	14	458	290	5	4,627
	勝連	913	2,846	115	20	0	333	1	0	4,228
	計	9,809	12,633	853	62	96	2,875	1,005	41	27,374
3	中央	5,508	4,950	337	19	48	1,451	418	22	12,753
	石川	1,375	1,431	181	21	8	326	221	9	3,572
	勝連	769	2,257	92	7	0	274	5	0	3,404
	計	7,652	8,638	610	47	56	2,051	644	31	19,729
計	中央	86,432	87,836	5,714	245	645	25,753	8,251	307	215,183
	石川	19,804	22,325	3,105	231	66	5,262	3,802	81	54,676
	勝連	10,510	29,201	1,399	142	4	4,032	41	25	45,354
	計	116,746	139,362	10,218	618	715	35,047	12,094	413	315,213

(2) 令和元年度 団体貸出冊数 (全館)

(単位：冊)

	団体名	一般図書	児童書	郷土資料	地域資料	洋書	雑誌	AV	合計
1	赤道小学校	7	55	0	0	0	0	0	62
2	あげな小学校	0	11	0	0	0	0	0	11
3	兼原小学校	0	104	0	1	2	0	0	107
4	川崎小学校	1	80	0	0	0	0	0	81
5	具志川小学校	0	39	0	0	0	0	0	39
6	城前小学校	0	33	3	6	0	0	0	42
7	高江洲小学校	4	93	11	0	0	0	0	108
8	田場小学校	0	4	0	0	0	0	0	4
9	中原小学校	1	16	2	0	0	0	0	19
10	南原小学校	2	157	4	0	0	0	0	163
11	宮森小学校	10	15	0	0	0	0	0	25
12	平敷屋小学校	0	13	0	0	0	0	0	13
13	与那城小学校	0	19	0	0	0	0	0	19
14	あげな中学校	44	69	0	1	1	11	0	126
15	石川中学校	28	19	6	1	0	0	0	54
16	具志川中学校	0	0	2	6	0	0	0	8
17	具志川東中学校	52	74	24	1	0	0	0	151
18	高江洲中学校	0	0	0	0	166	0	0	166
19	与勝中学校	0	1	0	0	0	0	0	1
20	与勝第二中学校	106	119	52	3	0	0	0	280
21	具志川高等学校	0	11	0	0	0	0	0	11
22	中部農林高等学校	11	0	9	0	0	0	0	20
23	あげな幼稚園	0	100	0	0	0	0	0	100
24	伊波幼稚園	0	4	0	0	0	0	0	4
25	川崎幼稚園	0	3	0	0	0	0	0	3
26	具志川幼稚園	0	30	0	0	0	0	0	30
27	南原幼稚園	1	98	0	0	0	0	0	99
28	与那城幼稚園	0	60	0	0	0	0	0	60
29	ちいきの幼稚園	2	65	0	0	0	0	0	67
30	安慶名保育所	11	182	0	0	0	5	0	198
31	きむたか保育所	0	159	3	0	0	1	0	163
32	与那城保育所	0	123	0	0	0	1	0	124
33	アイビス赤崎保育園	0	419	1	0	0	2	0	422
34	あむーる保育園	0	5	0	0	0	0	0	5
35	石川三育保育園	0	17	0	0	0	0	0	17
36	石川どろんこ保育園	0	207	3	0	0	0	0	210

(2) 令和元年度 団体貸出冊数 (全館)

(単位：冊)

	団体名	一般図書	児童書	郷土資料	地域資料	洋書	雑誌	AV	合計
37	げんき保育園	0	6	0	0	0	0	0	6
38	コスモストーリー保育園	1	796	4	0	0	42	0	843
39	城の森保育園	0	108	0	0	0	0	0	108
40	すくすく保育園	0	754	2	1	0	15	0	772
41	なかよし保育園	0	101	0	0	0	1	0	102
42	野の花保育園	0	119	2	0	0	0	0	121
43	のびっこ保育園	0	20	0	0	0	0	0	20
44	のびのび保育園	0	949	4	0	0	24	0	977
45	ひだまり保育園	0	67	0	0	0	1	0	68
46	東山のびのび保育園	0	165	1	0	0	9	0	175
47	まどか保育園	0	4	1	0	0	0	0	5
48	ラスカル保育園	0	436	6	1	0	54	0	497
49	ルミエール保育園	0	38	0	0	0	0	0	38
50	一般社団法人 木の花会 この花ナーサリ	0	28	0	0	0	0	0	28
51	学童クラブ グローウイング	0	98	2	0	0	0	0	100
52	きっずでいおむすび合同会社	0	189	0	0	0	0	0	189
53	シビックセンター学童クラブ	3	519	2	0	0	0	0	524
54	つくし学童クラブ	36	498	12	0	0	0	0	546
55	のびっ子 学童クラブ	0	2	0	0	0	0	0	2
56	DCCキッズクラブ	0	45	0	0	0	0	0	45
57	サポートキッズみどりまち	0	10	0	0	0	0	0	10
58	すくすくこどもの家	0	431	0	0	0	19	0	450
59	児童デイサービス アニマート うるま安慶名	2	581	1	0	4	1	0	589
60	児童デイサービス リトルスター	0	177	0	0	0	0	0	177
61	児童デイサービス ぷちたいむ	0	39	1	0	0	1	0	41
62	キッズワールドサポートオーシャン	1	22	0	0	0	0	0	23
63	放課後等デイサービス サポートセンター ひびき	1	21	0	0	0	0	0	22
64	NPO法人ぶろぶ みほそ第二小規模保 育事業所	0	256	0	0	0	13	0	269
65	児童発達支援 ACE	4	285	0	0	0	4	0	293
66	合同会社こころKID'S サポート スターシップ	0	32	0	0	0	0	0	32
67	NPO法人 志塾フリースクール うるま教室	0	66	0	0	0	0	0	66
68	マザーズスクエア うるはし「なかよし広場」	5	85	6	0	0	0	0	96
69	多機能型障害福祉サービス事業所 つながり	0	37	0	0	0	0	0	37
70	うるま市立石川歴史民俗資料館	2	0	2	0	0	0	3	7
71	うるま市議会史編さん係	0	0	0	3	0	0	0	3
	計 (71団体)	335	9,388	166	24	173	204	3	10,293

5. 令和元年度リクエスト（予約サービス）

図書館では、読みたい本が貸出中又は所蔵していない場合、予約・リクエストサービスが受けられます。リクエスト本は購入または、県内外公共図書館からの借受により対応しています。

(単位：件)

館名	予約申込み	リクエスト		
		購 入	相互貸借	未提供
中 央	10,086	225	292	11
石 川	1,395	0	75	2
勝 連	1,414	58	25	3
合 計	12,895	283	392	16

6. 令和元年度相互貸借

未所蔵の図書について、品切れや絶版等により購入不可の図書は、他館との相互貸借により利用者のニーズにお応えしています。

(単位：冊)

図 書 館 名	貸出	借受	図 書 館 名	貸出	借受
沖縄県立図書館	44	92	恩納村文化情報センター	7	18
那覇市立中央図書館	12	47	八重瀬町立中央公民館図書室	1	
浦添市立図書館	15	22	中城村護佐丸歴史資料図書館	10	
宜野湾市民図書館	26	29	沖縄工業高等専門学校図書館		1
沖縄市立図書館	10	18	琉球大学附属図書館	8	3
名護市立中央図書館	11	12	沖縄国際大学図書館		6
糸満市立中央図書館	7	8	沖縄大学図書館		2
豊見城市立中央図書館	5	12	沖縄県立看護大学附属図書館		1
北谷町立図書館	6	19	長与町図書館	1	
読谷村立図書館	8	10	名古屋市舞鶴中央図書館		1
与那原町立図書館	7	2	大阪府立中央図書館		1
南風原町立図書館	4	1	南あわじ市立図書館		1
金武町立図書館	14	12	福岡市総合図書館		1
石垣市立図書館	1	3	大分県立図書館		1
宮古島市立図書館	2	3	岡山県立図書館		3
西原町立図書館	27	14	宮崎県立図書館		2
宜野座村文化センター図書館	6	3	福岡県立図書館	1	1
あやかりの杜図書館	7	9	長崎県立長崎図書館		1
嘉手納町立図書館	20	22	佐賀県立図書館		1
南城市立知念図書館	19		熊本県立図書館		1
南城市立図書館 大里分館	14		鳥取県立図書館		1
南城市立図書館 佐敷分館	4	1	香川県立図書館		1
愛知県立図書館		2	合 計	297	391
倉敷芸術科学大学図書館		3			

7. 令和元年度 レファレンス・コピーサービス・インターネット・OPAC利用状況

●レファレンス（参考業務）

市民の学習・調査研究に対して、新鮮で豊富な多種多様な資料を揃え提供することを心がけています。レファレンスを受けて処理できない場合には、他関係機関の紹介等も行っています。

・質問／回答状況（単位：件）

質問類型		質問形式		回答形式		処理状況	
当館資料	7,270	口頭	6,941	口頭	7,277	解決	7,280
他館資料	0	電話	341	電話	5	継続	0
文献調査	6	文書	0	文書	0	未解決	2
事実調査	6	F A X	0	F A X	0		
書誌調査	0	Eメール	0	Eメール	0		
計	7,282	計	7,282	計	7,282	計	7,282

・依頼（単位：件）

	個人	図書館	計
市内	7,280	0	7,280
市外	1	0	1
県外	1	0	1
計	7,282	0	7,282

●コピーサービス利用状況

著作権法（昭和45年5月6日法律第48号）第31条に規定された範囲内で、図書館の資料に限り、コピーサービスを実施しています。コピーサービスの1日当たりの利用件数は全館で約5件、利用枚数は約22枚。

館	利用数	4月	5月	6月	7月	8月	9月	10月	11月	12月	1月	2月	3月	計
中央	件数	104	97	99	98	114	73	92	92	62	89	58	32	1,010
	枚数	404	440	405	572	465	269	500	291	148	259	375	141	4,269
石川	件数	28	27	20	19	26	24	35	43	31	25	18	4	300
	枚数	133	88	71	45	56	110	115	141	168	157	124	6	1,214
勝連	件数	6	2	5	12	5	8	8	2	7	4	11	0	70
	枚数	29	2	10	31	11	98	33	3	12	6	28	0	263
計	件数	138	126	124	129	145	105	135	137	100	118	87	36	1,380
	枚数	566	530	486	648	532	477	648	435	328	422	527	147	5,746

●インターネット利用状況

インターネットの利用を無料で開放しています。1日1回1時間以内、中学生以上・自分で操作ができる・図書館利用カードを持参していることが利用条件になります。（延べ人数）

	4月	5月	6月	7月	8月	9月	10月	11月	12月	1月	2月	3月	計
中央	24	31	25	47	49	12	34	42	21	27	22	12	346
石川	47	40	43	47	42	28	47	59	51	46	49	35	534
勝連	5	2	3	4	7	2	3	5	5	1	4	0	41
計	76	73	71	98	98	42	84	106	77	74	75	47	921

●OPAC利用状況

OPACとは、Online Public Access Catalogの略で、オンラインで行う図書館の蔵書検索システムのことを意味します。各図書館に設置されているOPAC専用端末機で蔵書検索や予約ができます。また、OPACはインターネットでも公開していますので、ご自宅のパソコンや携帯電話からのご利用ができます。

	館内OPAC	インターネット1	携帯電話	計
アクセス件数	48,061	430,150	52	478,263
予約件数	1,370	6959		8,329

8. 令和元年度ベストリーダー15

資料区別に、貸出回数が多かった資料上位15位まで表示しています。

(1) 一般書

No	貸出回数	タイトル	著者名	出版社
1	79	宝島	真藤 順丈 著	講談社
2	64	マスカレード・ナイト	東野 圭吾 著	集英社
3	55	火花	又吉 直樹 著	文藝春秋
3	55	危険なビーナス	東野 圭吾 著	講談社
5	54	大家さんと僕	矢部 太郎 著	新潮社
6	52	嫌われる勇気	岸見 一郎 著	ダイヤモンド社
7	47	多動力	堀江 貴文 著	幻冬舎
8	45	魔力の胎動	東野 圭吾 著	KADOKAWA
8	45	沈黙のパレード	東野 圭吾 著	文藝春秋
10	44	かがみの孤城	辻村 深月 著	ポプラ社
10	44	未来	湊 かなえ 著	双葉社
12	42	ブロードキャスト	湊 かなえ 著	KADOKAWA
13	41	予約がとれない伝説の家政婦が教える魔法の作りおき		主婦と生活社
14	40	かみさまは小学5年生	すみれ 著	サンマーク出版
14	40	メモの魔力	前田 裕二 著	幻冬舎

(2) 雑誌

No	貸出回数	タイトル	出版社
1	1,217	クロワッサン	マガジンハウス
2	1,044	サンキュ!	ベネッセコーポレーション
3	1,034	日経WOMAN	日経BP社
4	987	オレンジページ	オレンジページ
5	979	Tarzan	マガジンハウス
6	921	こどものとも012	福音館書店
7	893	ESSE	扶桑社
8	748	CHANTO	主婦と生活社
9	721	婦人公論	中央公論新社
10	714	ハルメク	株式会社ハルメク
11	633	NHKすてきにハンドメイド	日本放送出版協会
12	632	ゆうゆう	主婦の友社
13	615	レタスクラブ	角川マガジズ
14	592	mono(モノ・マガジン)	ワールドフォトプレス
15	549	NHKきょうの料理 ビギナーズ	NHK出版

(3) AV

No	貸出回数	タイトル	著者名	種別
1	57	月夜の恋/道芝	山内 昌徳[ほか]歌	CD
2	48	名作歌劇 伊江島ハンドー小	真境名 由康 作	DVD
3	43	沖縄民謡特選集 10	照喜名 朝一[ほか]演奏	CD
4	36	特集 祝いうた 踊り カチャーシー	島袋 正雄[ほか]歌, 三線	CD
5	33	沖縄民謡名選集 5	山里 ゆき子[ほか]唄	CD
5	33	沖縄民謡名選集 3	金城 実[ほか]歌	CD
5	33	泊阿嘉	我如古 弥栄 作	DVD
5	33	丘の一本松	大宜見 小太郎 作	DVD
9	31	島の女 田場盛信	田場 盛信 出演	DVD
10	30	石くびり/想い	亀谷 朝仁[ほか]歌	CD
10	30	舞踊集 第七	島袋 ゆかり 踊り	DVD
12	29	沖縄民謡名選集 6	饒辺 愛子[ほか]歌	CD
13	28	薬師堂	伊良波 尹吉 作	DVD
14	27	滑稽民謡特集	新垣 則夫[ほか]歌	CD
14	27	中城赤尾小	大宜見 小太郎 作	DVD

(4) 児童書

No	貸出回数	タイトル	著者名	出版社
1	89	かいけつゾロリのでんごとじごく	原 ゆたか さく・え	ポプラ社
2	86	かいけつゾロリのじごくりょこう	原 ゆたか さく・え	ポプラ社
3	81	かいけつゾロリつかまる!!	原 ゆたか さく・え	ポプラ社
3	81	かいけつゾロリの大金もち	原 ゆたか さく・え	ポプラ社
5	70	かいけつゾロリのなぞのおたから大きくせん 後編	原 ゆたか さく・え	ポプラ社
6	64	かいけつゾロリのなぞのおたから大きくせん 前編	原 ゆたか さく・え	ポプラ社
7	62	おしりたんてい むらさきふじんのあんごう じけん	トルル さく・え	ポプラ社
8	59	おしりたんてい いせきからのSOS	トルル さく・え	ポプラ社
8	59	おしりたんてい やみよにきえるきょじん	トルル さく・え	ポプラ社
10	59	漫画君たちはどう生きるか	吉野 源三郎 原作	マガジンハウス
11	56	おしりたんてい あやうしたんていじむしょ	トルル さく・え	ポプラ社
12	54	かいけつゾロリのなぞのうちゅうじん	原 ゆたか さく・え	ポプラ社
12	54	かいけつゾロリとなぞのひこうき	原 ゆたか さく・え	ポプラ社
14	53	かいけつゾロリの大どろぼう	原 ゆたか さく・え	ポプラ社
15	52	おしりたんてい かいとうVSたんてい	トルル さく・え	ポプラ社

(5) 絵本

No	貸出回数	タイトル	著者名	出版社
1	233	11ぴきのねことへんなねこ	馬場 のぼる 著	こぐま社
1	233	11ぴきのねこどろんこ	馬場 のぼる 著	こぐま社
3	206	11ぴきのねことあほうどり	馬場 のぼる 著	こぐま社
4	193	11ぴきのねことぶた	馬場 のぼる 著	こぐま社
5	184	はらぺこあおむし	エリック・カール さく	偕成社
6	183	11ぴきのねこ	馬場 のぼる 著	こぐま社
7	145	11ぴきのねこ ふくろのなか	馬場 のぼる 著	こぐま社
8	137	バーバパパかせいへいく	アネット・チゾン さく	講談社
9	134	バムとケロのさむいあさ	島田 ゆか 作・絵	文溪堂
10	132	バムとケロのおかいもの	島田 ゆか 作・絵	文溪堂
10	132	三びきのやぎのがらがらどん	マーシャ・ブラウン え	福音館書店
12	128	ねないこだれだ	せな けいこ さく・え	福音館書店
13	127	バーバパパのいえさがし	アネット・チゾン さく	講談社
13	127	バムとケロのにちようび	島田 ゆか 作・絵	文溪堂
15	115	ぐりとぐらのかいすいよく	なかがわ りえこ さく	福音館書店
15	115	バムとケロのそらのたび	島田 ゆか 作・絵	文溪堂

(6) 紙芝居

No	貸出回数	タイトル	著者名	出版社
1	36	りゅうとにわとり	平田 恵美子 脚本	童心社
2	23	三つの門	朗読ボランティア すだち 脚本	童心社
3	22	青の洞門	堀尾 青史 脚本	童心社
3	22	バキムン退治	具志川市史編さん室 編	具志川市教育委員会
3	22	いなむらの火	川崎 大治 脚本	童心社
6	21	おおきくおおきくおおきくなあれ	まつい のりこ 脚本・画	童心社
6	21	かぜヒッキーをやっつける!	磯 みゆき 脚本・絵	童心社
8	20	じいさまときつね	増田 尚子 脚本	童心社
8	20	みんなでひなんくんれん	しらかた みお 脚本・絵	童心社
8	20	「おかしも」はかじのおやくそく	磯 みゆき 脚本・絵	童心社
11	19	あわてものしょうぼうしゃウーカン	山脇 恭 作	教育画劇
11	19	がらがらっぺ	安室 二三雄 絵	沖縄図書販売
13	18	オオカミ男	千世 まゆ子 脚本	童心社
13	18	イルカのピー	渡辺 享子 脚本・絵	童心社
15	17	かりゆしの海	まつい のりこ 脚本・画	童心社
15	17	あしたのじゅんぴができるかな	山本 祐司 脚本・絵	童心社

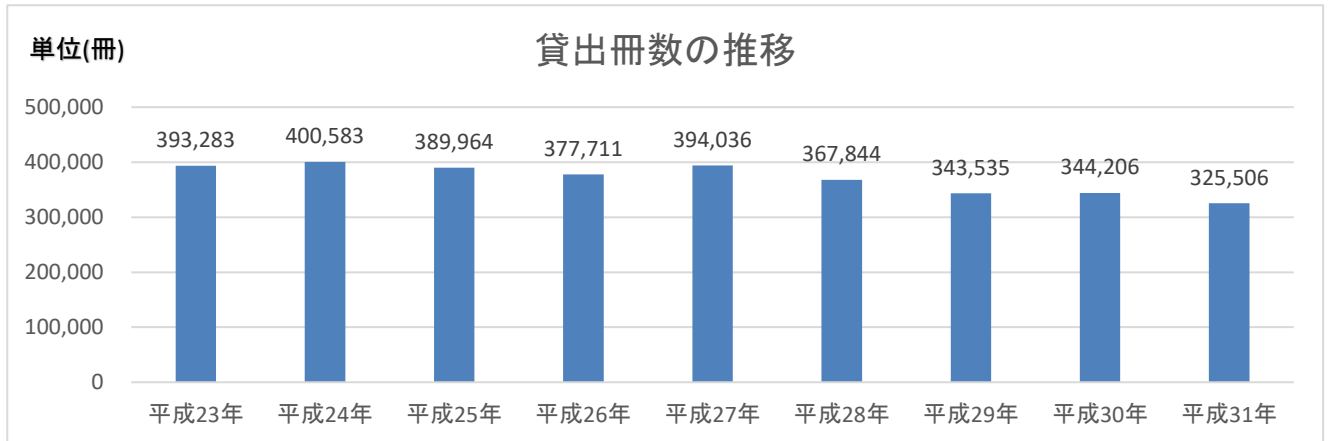
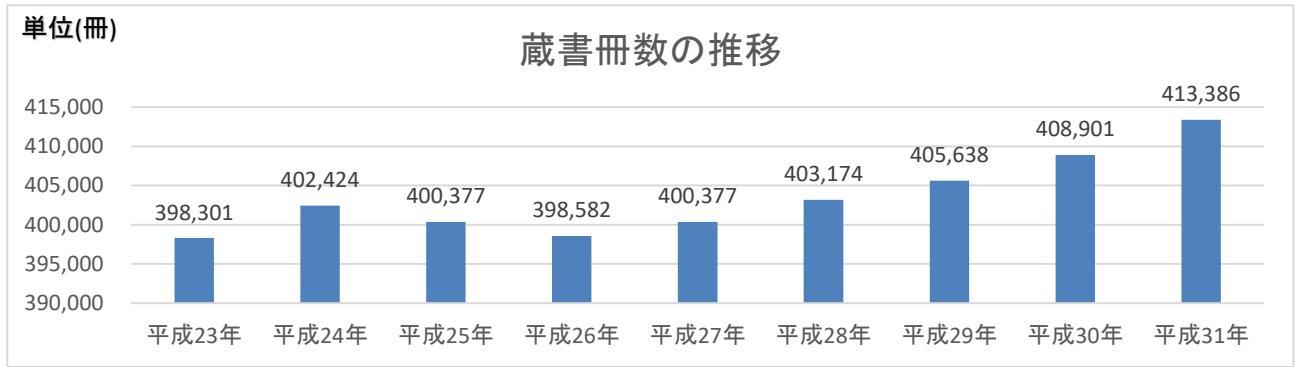
(7) 郷土資料

No	貸出回数	タイトル	著者名	出版社
1	46	家庭でつくる沖縄の漬物とおやつ	家庭料理友の会 編	むぎ社
2	45	沖縄で楽しむ家庭菜園	喜久山 守良 著	琉球新報社
3	38	がじゅまるファミリー 1	ももココロ 著	琉球新報社
3	38	るるぶ沖縄 '20		JTBパブリッシング
5	36	がじゅまるファミリー 5	ももココロ 著	琉球新報社
6	35	がじゅまるファミリー 8	ももココロ 著	琉球新報社
7	34	がじゅまるファミリー 7	ももココロ 著	琉球新報社
8	33	がじゅまるファミリー 2	ももココロ 著	琉球新報社
9	32	沖縄アンダーグラウンド	藤井 誠二 著	講談社
10	31	帰依龍照の沖縄の葬式・法事・年中行事	帰依 龍照 編著	那覇出版社
10	31	がじゅまるファミリー 3	ももココロ 著	琉球新報社
10	31	南の島のハーブ	嵩西 洋子 著	南山舎
10	31	ぼくもあつたらいいなあ	いさお名ゴ支部 作絵	FECオフィス
10	30	がじゅまるファミリー 6	ももココロ 著	琉球新報社
15	29	絵でみる御願365日	むぎ社 編	むぎ社
15	29	琉球・沖縄史	新城 俊昭 著	編集工房東洋企画

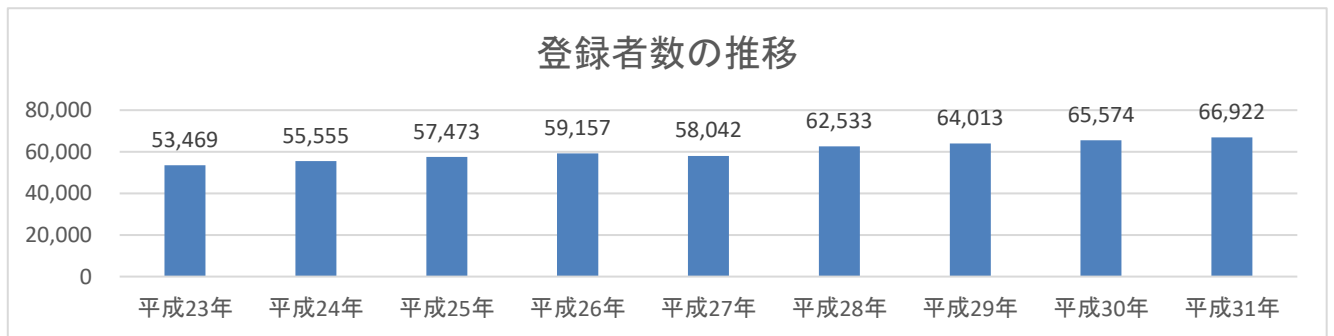
(8) 地域資料

No	貸出回数	タイトル	著者名	出版社
1	23	三つの門	朗読ボランティア すだち 脚本	童心社
2	20	与那城村史	新屋敷 幸繁 編集執筆	与那城村役場
2	20	漫画版知ってはいけない	矢部 宏治 原作	講談社
4	14	うるま市の自然		うるま市教育委員会
4	14	きむたかの翼	上江洲 安吉 著	長崎出版
4	14	からだの調子を整える美味しい琉球薬膳食	宮國 由紀江 著	シーエスアイ
7	12	真説阿麻和利考	高宮城 宏 著	うりずん企画
8	10	ぐしかわ	大野 顕 編著	大野顕
8	10	6月の空	ハーフセンチュリー宮森 文	なんよう文庫
10	9	よなぐすくの民話	遠藤 庄治 監修	与那城村教育委員会
10	9	与勝の歴史散歩 続	親川 光繁 著	吉田
10	9	がんに克つ	天願 勇 著	本分社
13	8	字石川誌		うるま市石川部落会
14	7	勝連村誌	福田 恒禎 編集	勝連村役所
14	7	勝連町・町勢要覧 2004		勝連町役場総務課
14	7	古代のうるま市のひみつ	うるま市立海の文化資料館 編集	うるま市立海の文化資料館
14	7	わたしたちのうるま市	うるま市教育委員会 編	沖縄コロニー印刷
14	7	うるま市文化財要覧	うるま市教育委員会 編	うるま市教育委員会
14	7	闘牛女子。[2]	久高 幸枝 写真・文	ボーダーインク

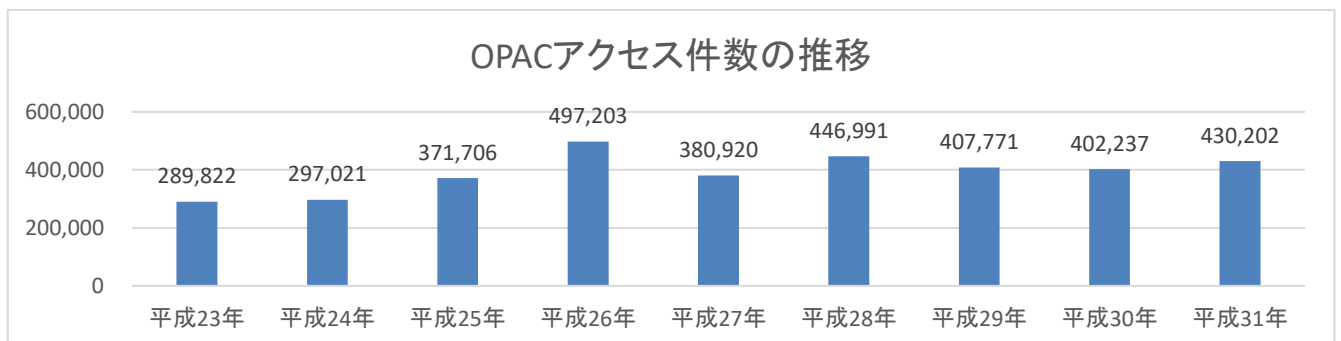
9. 令和元年度 蔵書冊数・登録者数・貸出冊数、OPACアクセス件数の推移



単位(人)



単位(件)



年度	平成23年	平成24年	平成25年	平成26年	平成27年	平成28年	平成29年	平成30年	平成31年
蔵書冊数	398,301	402,424	400,377	398,582	400,377	403,174	405,638	408,901	413,386
貸出冊数	393,283	400,583	389,964	377,711	394,036	367,844	343,535	344,206	325,506
登録者数	53,469	55,555	57,473	59,157	58,042	62,533	64,013	65,574	66,922
OPACアクセス件数 (館内OPACは除く)	289,822	297,021	371,706	497,203	380,920	446,991	407,771	402,237	430,202

○うるま市立図書館関係法規

うるま市立図書館設置条例

平成17年4月1日

条例第73号

改正 平成24年3月16日条例第8号

(設置)

第1条 図書館法（昭和25年法律第118号、以下「法」という。）第10条の規定に基づき、図書、記録、その他必要な資料の収集、整理及び保存を行い、市民への資料の提供を中心とする諸活動によって、その教養、調査研究、レクリエーション等に資するため図書館を設置する。

(名称及び位置)

第2条 図書館の名称及び位置は、次のとおりとする。

名 称	位 置
うるま市立中央図書館	うるま市字平良川128番地
うるま市立石川図書館	うるま市石川曙2丁目1番55号
うるま市立勝連図書館	うるま市勝連平安名3047番地

(図書館協議会)

第3条 法第16条の規定により、図書館協議会（以下「協議会」という。）を置く。

- 2 協議会の委員は、学校教育及び社会教育の関係者、家庭教育の向上に資する活動を行う者並びに学識経験のある者の中から、教育委員会が委嘱し、又は任命する。
- 3 協議会の委員の定数は10人以内とし、その任期は2年とする。ただし、再任は妨げない。
- 4 補欠委員の任期は、前任者の残任期間とする。

(職員)

第4条 図書館に、館長、専門的職員、その他必要な職員を置く。

(利用者の秘密を守る義務)

第5条 図書館は、資料の提供等の活動を通じて知り得た利用者の個人的な秘密を漏らしてはならない。

(委任)

第6条 この条例の施行に関し必要な事項は、教育委員会規則で定める。

附 則

この条例は、平成17年4月1日から施行する。

附 則（平成24年3月16日条例第8号）

この条例は、平成24年4月1日から施行する。

うるま市立図書館管理運営規則

平成17年4月1日
教育委員会規則第26号

目次

- 第1章 総則（第1条—第7条）
- 第2章 図書館利用（第8条—第11条）
- 第3章 自動車図書館（第12条・第13条）
- 第4章 資料（第14条—第17条）
- 第5章 職員（第18条—第21条）
- 第6章 うるま市立図書館協議会（第22条—第25条）
- 第7章 雑則（第26条）
- 附 則

第1章 総則

（目的）

第1条 この規則は、うるま市立図書館設置条例（平成17年うるま市条例第73号）第6条の規定により、うるま市立図書館（以下「図書館」という。）の管理運営について、必要な事項を定めるものとする。

（事業）

第2条 図書館は、図書館法（昭和25年法律第118号。以下「法」という。）第3条の趣旨に基づき次の事項を行う。

- （1）図書・記録・視聴覚教育の資料その他必要な資料（以下「図書館資料」という。）を収集し、整理し、保存すること。
- （2）図書館資料の提供に関すること。
- （3）読書案内、読書相談及び調査研究に対する援助を行うこと。
- （4）研究会、講演会、鑑賞会、映写会、資料展示会等を主催し、及びその奨励を行うこと。
- （5）自動車図書館の運営に関すること。
- （6）文庫活動、読書会など市民の読書活動に対する協力及び援助。
- （7）学校・公民館・教育研究所及び関連機関と緊密に連絡し、協力すること。
- （8）他の図書館と連絡及び協力し、図書館資料の相互貸借を行うこと。
- （9）その他図書館の目的達成のため必要な事業。

（開館時間）

第3条 図書館の開館時間は、次のとおりとする。ただし、図書館長（以下「館長」という。）が必要と認めたときは、これを変更することができる。

- （1）火曜日から金曜日までは、午前10時から午後7時までとする。
- （2）土曜日・日曜日は、午前10時から午後5時までとする。

（休館日）

第4条 図書館の休館日は次のとおりとする。

- (1) 月曜日及び第4木曜日（3月及び11月を除く。）
- (2) 国民の祝日に関する法律（昭和23年法律第178号）に規定する休日
- (3) 12月29日から翌年の1月4日までの日（前号に掲げる日を除く）
- (4) 6月23日（慰霊の日）
- (5) 特別整理期間 毎年14日以内で館長が指定する日
- (6) 臨時休館日 特別の事情により、館長が休館を必要と認めた日

2 前項第2号に規定する休館日が定期休館日に当たるときは、その日の後日において、直近にある休館日でない日をもって、これに替えるものとする。

(個人及び団体における利用資格)

第5条 図書館資料の個人貸出しを受けることのできる者は、次のとおりとする。

- (1) うるま市内に在住する者又は通勤、通学する者
- (2) 前号に掲げる者のほか、館長が特に必要と認める者

2 図書館資料の貸出しを受けることのできる団体は、市内の保育所、幼稚園、学校、又は社会教育関係団体、その他館長が必要と認める団体とする。

(利用の制限)

第6条 館長は、次の各号に該当すると認めるときは、図書館の利用を制限することができる。

- (1) 設備その他の事由により、図書館に利用の余力がないとき。
- (2) 災害等により、利用に危険が伴うおそれがあるとき。

2 館長は、次の各号に該当すると認める者に対しては、図書館の利用を禁止することができる。

- (1) 他人に危害を及ぼし、若しくは他人に迷惑となる行為をする者又はそのおそれがある者
- (2) この規則又は館長の指示に従わない者

(損害の弁償)

第7条 利用者は、故意又は過失により、図書館の施設、設備等に損害を与えたときは、速やかに原状に復し、又はうるま市教育委員会（以下「教育委員会」という。）が相当と認める額を弁償しなければならない。

2 利用者は、図書館資料を甚だしく汚損し、破損し、又は亡失したときは、館長が相当と認める現品又は代価をもって弁償しなければならない。

第2章 図書館利用

(個人貸出しの点数及び期間)

第8条 同時に貸出しを受けることのできる図書館資料の点数及び期間は次のとおりとする。ただし、館長が特別の理由があると認める場合は、この限りではない。

個人貸出点数	貸出期間
1人20点以内 (本・雑誌以外に紙芝居5点、DVD5点、ビデオテープ5点、カセットテープ及びCDは合わせて10点まで可)	14日

(団体貸出しの点数及び期間)

第9条 同時に貸出しを受けることのできる図書館資料の点数及び、期間は次のとおりとする。

ただし、館長が必要と認めるときは、点数及び期間を別に指定することができる。

団体貸出点数	貸出期間
1 団体 100 点以内 (本以外に雑誌 20 点、紙芝居 20 点可)	1 箇月

(資料の返納)

第 10 条 図書館資料の貸出しを受けた者は、指定された期間内に返納しなければならない。

2 期間内に返納しない者に対して、館長は、図書館資料の貸出しを制限することができる。

(会議室等の利用)

第 11 条 会議室等は、教育的文化的活動等図書館事業に関連のある会議、集会及び行事に利用することができる。

第 3 章 自動車図書館

(自動車図書館)

第 12 条 市内を巡回して、図書館資料の貸出しその他の奉仕を行うため、自動車図書館を設ける。

(巡回日時及び場所)

第 13 条 自動車図書館の巡回日時及び場所については、館長が別に定める。

2 館長は、天候の不順等により巡回が適当でないと認めるときは、巡回を中止することができる。

第 4 章 資料

(定義)

第 14 条 図書館の資料は、次のとおりとする。

- (1) 図書、雑誌、新聞
- (2) 郷土及び行政に関する資料
- (3) 視聴覚資料
- (4) その他必要とする資料

(貸出しの制限)

第 15 条 資料は、すべて貸出しすることを原則とする。ただし、次のものについては、制限することができる。

- (1) 新聞及び雑誌の最新号（複数あるものは除く）
- (2) 寄託資料のうち、寄託者の承諾を得られなかったもの
- (3) 事務用資料
- (4) 館長が特に指定する貴重な資料

(寄贈及び寄託資料の取扱い)

第 16 条 一般の利用に供する目的を持って、資料の寄贈又は寄託があるとき、図書館はこれを受贈又は受託することができる。

2 図書館は、資料の寄贈を受けたときは、他の資料と同様の取扱いにより一般の利用に供することができる。

3 図書館は、寄贈及び寄託された資料がやむを得ない事由により滅失、若しくは紛失し、又は、汚損し、若しくは破損したときは、その責めを負わない。

(資料の複写)

第17条 図書館は、利用者が資料の複写を希望するとき、著作権法（昭和45年法律第48号）31条に規定する範囲内において、これを行うことができる。

2 複写に関する費用は、利用者の負担とする。

第5章 職員

(職員)

第18条 図書館に、館長、係長、司書を置く。

2 前項に定めるもののほか、必要があるときは、主幹、主査、主任司書、主事、司書補を置くことができる。

(組織)

第19条 図書館に次の係を置く。

(1) 管理係

(2) 奉仕係

(事務分掌)

第20条 各係の分掌する事務は、次のとおりとする。

(1) 管理係

ア 図書館の一般庶務に関すること。

イ 分館との連絡調整に関すること。

ウ 施設、設備及び備品の受入れ、整理、保存に関すること。

エ 公用車の管理に関すること。

オ 公印の保管に関すること。

カ 図書館協議会及び関係機関、団体などとの連絡及び調整に関すること。

(2) 奉仕係

ア 図書館資料の選定、収集、除籍に関すること。

イ 図書館資料の受入れ、整理、保存に関すること。

ウ 図書館資料の提供に関すること。

エ 読書案内、読書相談及び調査研究に関すること。

オ 寄贈及び寄託資料に関すること。

カ 図書館活動の企画及び開催に関すること。

キ 自動車図書館に関すること。

ク その他図書館奉仕に関すること。

(専門的業務に関する研修)

第21条 職員は、図書館奉仕を向上させるため、専門的業務に関する研修に努めなければならない。

第6章 うるま市立図書館協議会

(会長及び副会長)

第22条 うるま市立図書館協議会（以下「協議会」という。）に会長及び副会長を置き、委員の内から互選する。

(会議)

第23条 協議会の会議（以下「会議」という。）は、会長が召集する。ただし、委員の3分の1以上の請求がある場合は臨時に召集することができる。

2 会議は、委員の半数以上が出席しなければ開くことはできない。

3 会議の議事は出席委員の過半数をもって決し、可否同数のときは、会長の決するところによる。

(庶務)

第24条 協議会の庶務は、図書館において処理する。

(委任)

第25条 この規則に定めるもののほか、協議会の運営に関し必要な事項は、会長が別に定める。

第7章 雑 則

(補則)

第26条 この規則に定めるもののほか、必要な事項は、教育長が別に定める。

附 則

(施行期日)

1 この規則は、平成17年4月1日から施行する。

この規則は、平成18年4月1日から施行する。

(経過措置)

2 この規則の施行の日の前日までに、合併前の具志川市立図書館管理運営規則（平成2年具志川市教育委員会規則第2号）、石川市立図書館設置条例施行規則（平成4年石川市教育委員会規則第9号）、勝連町立図書館管理運営規則（平成10年勝連町教育委員会規則第6号）の規定によりなされた処分、手続その他の行為は、それぞれこの規則の相当規定によりなされたものとみなす。

附則（平成18年8月11日教委規則第8号）

この規則は平成18年10月1日から施行する。

附則（平成20年2月13日教委規則第2号）

この規則は平成20年4月1日から施行する。

附則（平成23年3月7日教委規則第4号）

この規則は平成23年4月1日から施行する。

附則（平成25年3月22日教委規則第1号）

この規則は平成25年4月1日から施行する。

附則（平成30年2月14日教委規則第6号）

この規則は平成30年4月1日から施行する。

うるま市立図書館資料収集方針

(平成20年3月26日決裁)

(目的)

第1条 この方針は、うるま市立図書館管理運営規則（平成17年教育委員会規則第26号）第2条に規定する事業を十分かつ円滑に運営するため、うるま市立図書館（以下「図書館」という。）における資料の収集に関して必要な事項を定めることを目的とする。

(基本方針)

第2条 「図書館の自由に関する宣言」の趣旨を尊重し、公共図書館としての社会的責任を果たすように努める。

- 2 市民の要求に基づき、地域の特性や社会的な動向に十分配慮して、広く市民の生活、文化、教養、研究、趣味及び娯楽等に資する資料を収集する。
- 3 市民の利用状況や将来的に予想される潜在的な要求も十分に考慮し、体系的な資料構成に努める。
- 4 収集にあたっては、特に次の事項に留意するものとする。
 - (1) 多様な対立する意見のある問題については、それぞれの観点に立った資料を幅広く収集すること。
 - (2) 著者の思想的、宗教的、党派的立場にとらわれて、その著作を排除することはしないこと。
 - (3) 個人・組織・団体からの圧力や干渉によって、収集の自由を放棄し、又は、自己規制をしないこと。
 - (4) 図書館員の個人的な関心や好みによって選択しないこと。
- 5 図書館員の収集した資料がどのような思想や主張をもっていようと、それらを図書館及び図書館職員が支持するというを意味するものではない。

(収集資料の範囲)

第3条 収集資料は、国内で刊行される資料を中心とし、各分野にわたり広く収集する。

- 2 資料収集においては、各館は、その施設の規模、地域性、機能及び役割に応じた蔵書構成に留意し、うるま市立図書館全体の体系的な資料の充実を図るものとする。
- 3 各館の収集資料の範囲は次の通りとする。
 - (1) 中央図書館は各分野の基本資料を収集するとともに、高度化及び多様化した利用者の要求にも対応できるよう資料的価値の高いもの、調査・研究のためのより専門的図書・参考図書を収集する。また、視聴覚資料は必要に応じて収集する。
 - (2) 石川図書館は地域資料・郷土資料を収集する。また、地域に根ざした親しみのあるサービスを展開するため、市民の生活、教養、娯楽等に役立つ資料を各分野にわたり収集する。
 - (3) 勝連図書館は児童書・絵本・紙芝居等をほぼ網羅的に収集し、児童文学等、児童文化関係の研究調査にも応じられるよう、必要な資料を収集する。また、教育・福祉に関する資料、暮らしに関する入門書や実用書等も収集する。
 - (4) 自動車図書館は図書館利用入門者及び図書館弱者への利用促進に堪えうる蔵書構成とし、一般的な入門書・児童書を中心に収集する。

(収集資料の種類)

第4条 収集する資料の種類は次のとおりとする。

- (1) 図書（一般図書、参考図書、児童図書、大型活字本、外国語図書等）
- (2) 地域資料
- (3) 郷土資料
- (4) 逐次刊行物（新聞、雑誌等）
- (5) 官公庁出版物
- (6) 視聴覚資料（CD、カセットテープ、ビデオテープ等）
- (7) その他（点字資料、パンフレット類等）

（資料別収集方針）

第5条 資料の種類別収集方針は、次のとおりとする。

- (1) 図書
 - ア 一般図書は、市民の教養、調査、研究、娯楽等に資するため、基本的入門的な図書のほか、必要に応じ、専門的な図書まで幅広く収集する。
 - イ 参考図書は、市民の日常の調査研究のため必要な辞典、事典、年鑑、書誌、地図等を幅広く収集する。
 - ウ 青少年図書は、青少年が興味を持つ資料や新鮮な情報を扱った資料を中心に収集する。
 - エ 児童図書は、乳幼児向けのものから小学校高学年程度が利用するものまでを収集する。子どもが読書の楽しみを発見し、読書習慣の形成と継続に役立つように各分野の資料を広く収集する。
 - オ 大型活字本は評価の定まった資料を中心に要望に応じて収集する。
 - カ 外国語図書は、英語で書かれた資料を中心に必要に応じて収集する。
- (2) 地域資料

うるま市及び本市合併以前の具志川市・石川市・勝連町・与那城町に関する資料、各関係機関が発行する資料及び地域に関する行政・歴史・経済・教育・文化・産業など各分野の資料を可能な限り収集する。
- (3) 郷土資料

うるま市以外の沖縄県内全域に関する各分野の資料を中心に収集する。
- (4) 逐次刊行物
 - ア 新聞は、国内発行の主要全国紙や郷土紙を中心に、児童及び青少年向けのものも含めて収集する。なお、専門紙及び機関紙については、利用度に応じて収集する。
 - イ 雑誌は、国内発行の各分野における基本的な雑誌を中心に、児童及び青少年向きのものも含めて収集する。なお、専門雑誌及び外国語雑誌については必要度に応じて収集する。
 - ウ 年鑑、年報及び白書は、一般図書及び参考図書に準じて収集する。
- (5) 官公庁出版物
 - ア 政府諸機関が発行する資料については、主要なものを収集する。
 - イ 地方公共団体その他公的機関が発行する資料は必要度の高いものを収集する。
- (6) 視聴覚資料
 - ア 趣味、教養及び文化活動に資するため、ビデオテープ、CD等の資料は、利用度及び必要性を十分考慮の上、収集する。
 - イ 聴覚資料はクラシック、民族音楽、語学、文芸作品等幅広い分野とする。
 - ウ 視覚資料は名作映画、娯楽映画、音楽作品、スポーツ作品、ドキュメンタリー作品、郷土関

係作品、実用作品等幅広い分野とする。

(7) その他

ア 点字資料、パンフレット類等は必要に応じて収集する。

(寄贈資料等の収集)

第6条 資料の収集方法については、購入を原則とするが、寄贈、寄託、交換、生産等必要に応じて活用する。この場合においても、この収集方針を適用する。

(除籍及び更新)

第7条 図書館は、常に新鮮で適切な資料構成を維持し、充実させるために資料の更新及び除籍を行うものとする。

2 資料の除籍については、別に定める。

(委任)

第8条 この方針のほか、資料の収集、提供等に関する事項は、図書館長が定める。

附 則

この内規は平成17年4月1日から施行する。

この内規は平成20年4月1日から施行する。

うるま市立図書館除籍基準

(平成20年3月26日決裁)

(目的)

第1条 図書館資料の円滑な管理と新鮮で魅力のある蔵書を構成して、適切・有効な資料提供を図ることを目的とし、除籍の基準を定めるものとする。

(除籍の種類)

第2条 次の各号に該当するときは除籍する。

- (1) 汚損・破損
 - ア 汚損・破損が甚だしく、修理不可能もしくは修理する価値がないと認めたもの。
 - イ 部分的な汚損・破損が甚だしく、全体が利用に耐えないもの。
- (2) 不用
 - ア 時間の経過により内容が古くなり、資料的価値が無くなったもの。
 - イ 時間の経過により利用の可能性が低下した複本。
 - ウ 新版、改訂版又は同種資料の入手により、代替可能な既存資料。
- (3) 数量更生
 - ア 受入済資料で分冊もしくは合冊を必要とするもの。
- (4) 所管換
 - イ うるま市の内部において所管換えするもの。
- (5) 亡失
 - ア 資料点検の結果所在不明となった資料で3年以上調査してもなお不明のもの。
 - イ 貸出資料のうち督促などの努力にも関わらず5年以上回収不可能なもの。
 - ウ 利用者が汚損・破損又は紛失した資料で、現品での弁償が不可能なもの。
 - エ 不可抗力による災害その他の事故によることが確認されたもの。
- (6) その他
 - ア 館長が除籍を必要と認めたもの。

(適用除外)

第3条 原則として除籍しない資料は次のとおりとする。

- (1) 地域資料
- (2) 郷土資料
- (3) 記述内容の新旧にかかわらず当該分野の基礎的、又は歴史的価値のあるもの。
- (4) 絶版、品切れにより入手困難、かつ資料的価値のあるもの。
- (5) その他館長が認めたもの。

(除籍の決定)

第4条 除籍は館長の決裁により決定する。

附 則

この内規は平成17年4月1日から施行する。

この内規は平成20年4月1日から施行する。

図書館の自由に関する宣言

図書館は、基本的人権のひとつとして知る自由をもつ国民に、資料と施設を提供することを、もっとも重要な任務とする。

この任務を果たすため、図書館は次のことを確認し実践する。

第1 図書館は資料収集の自由を有する。

第2 図書館は資料提供の自由を有する。

第3 図書館は利用者の秘密を守る。

第4 図書館はすべての検閲に反対する。

図書館の自由が侵されるとき、われわれは団結して、あくまで自由を守る。

(社団法人 日本図書館協会総会議決 1979年5月30日)

うるま市立図書館報

第16号

令和3年3月

編集・発行 うるま市立図書館

〒904-2221 うるま市字平良川128

TEL 098-974-1112 Fax 098-974-3505