

うるま市立図書館報

第17号

令和3年度

うるま市立図書館

目 次

□うるま市の概要	1		
□うるま市立図書館の沿革	1		
□図書館運営の概要	3		
1. 図書館の運営			
2. 基本方針			
3. 施設概要			
4. 利用案内			
5. 重点目標			
6. 指針			
7. サービス指標			
8. 組織図			
9. 職員名簿			
□うるま市立図書館予算	7		
□うるま市立図書館協議会	8		
□令和2年度 図書館行事実施報告	9		
1. 中央図書館			
2. 石川図書館			
3. 勝連図書館			
□令和2年度 各種統計	10		
1. 令和2年度蔵書統計			
2. 令和2年度利用者登録統計（専用地区・年齢別）			
3. 令和2年度資料利用統計（専用地区・年齢別）			
4. （1）令和2年度個人貸出冊数（全館）			
（2）令和2年度団体貸出総冊数（全館）			
5. 令和2年度リクエスト（予約サービス）			
6. 令和2年度相互貸借			
7. 令和2年度レファレンス・コピーサービスインターネット・OPAC利用状況			
8. 令和2年度ベストリーダー15			
（1）一般書	（2）雑誌	（3）AV	（4）児童書
（5）絵本	（6）紙芝居	（7）郷土資料	（8）地域資料
9. 令和2年度蔵書冊数、登録者数、貸出冊数、OPACアクセス件数の推移			
□うるま市立図書館関係法規	22		
1. うるま市立図書館設置条例			
2. うるま市立図書館管理運営規則			
3. うるま市立図書館資料収集方針			
4. うるま市立図書館除籍基準			

うるま市の概要

地勢

うるま市は、那覇市から北東へ25 km、沖縄本島中部の東海岸に位置しており、東に金武湾、南に中城湾の両湾に接しています。東南に伸びる半島部の北方および東方海上には、有人・無人を含めて8つの島々があり、このうち5つの島は海中道路や橋によって結ばれています。

豊かな自然と伝統文化のまち

闘牛で有名な具志川市、戦後沖縄復興の第一歩を記した石川市、世界遺産の勝連城跡を有する勝連町、マリンスポーツのメッカとなった与那城町の二市二町が平成17年4月1日に合併し、うるま市が誕生しました。

四市町は、これまでそれぞれの地域特性を生かしたまちづくりをすすめながら、ごみ処理、学校教育、消防行政については一部事務組合を設立し共同で推進してきました。

また、商業圏や通勤・通学、地縁・血縁などの交流も盛んであったことから地域の一体感は極めて高かったという背景もあって合併に至り、人口が約11万8千余人の県内第3番目のまちとなりました。

本市では、地域で育まれてきた歴史・伝統文化を大事にし、地域間の信頼関係の構築と均衡ある発展のため、市民1人ひとりがジリツ（自立・自律）し、郷土への誇りをもつところをひとつにして「人と歴史が奏でる自然豊かなやすらぎと健康のまち」の実現を目指して、新たに飛躍する魅力あるまちづくりを進めています。

うるま市立図書館の沿革

平成17年

4月◇具志川市・石川市・勝連町・与那城町における合併により、「うるま市」が誕生。

旧具志川市立図書館は「うるま市立中央図書館」、旧石川市立図書館は「うるま市立石川図書館」、旧勝連町立図書館は「うるま市立勝連図書館」へ名称を変更し、うるま市民を対象に図書館サービスを開始

◇初代うるま市立図書館長 渡嘉敷 節子氏就任

◇「うるま市立図書館設置条例」及び、「うるま市立図書館管理運営規則」を施行

5月◇うるま市立図書館協議会委員10名委嘱

平成18年

4月◇第2代図書館長 吉里 伸氏就任

10月◇3館（中央館・石川館・勝連館）コンピュータ・システムの統一に伴いうるま市立図書館システム稼働

◇うるま市立図書館管理運営規則を一部改正する。（第8条、第9条）

◇3館の利用カードが一本化し、各館の利用が可能になる。

個人貸出ひとり20点、団体貸出については1団体100点まで

平成19年

3月◇自動車図書館ひまわり号の老朽化により、17年間の地域巡回サービスを終える。

4月◇パソコンによる予約図書の受付け及び電子メールによる連絡サービス開始

◇図書館ホームページがリニューアルされる。

◇うるま市立図書館協議会委員の改選

平成20年

4月◇第3代図書館長 伊波 正和氏就任

◇DVDひとり5点まで、貸出開始

◇うるま市立図書館管理運営規則を一部改正する。(第4条、第8条)

平成21年

4月◇うるま市立図書館協議会委員の改選

平成22年

4月◇石川図書館・歴史民俗資料館空調機改修

9月◇中央図書館空調設備改修

平成23年

4月◇うるま市立図書館管理運営規則を一部改正する。(第2条、第9条、第20条)

◇組織・機構見直しにより市史編さん室が文化課から図書館へ移管される。

◇第4代図書館長 與古田 政二氏就任

◇うるま市立図書館協議会委員の改選

9月◇中央図書館第2駐車場用地購入(住民生活に光をそそぐ交付金)

◇新図書館システム(NALIS)導入

平成24年

3月◇うるま市立図書館設置条例を一部改正する。(第3条)

◇中央図書館第2駐車場整備(住民生活に光をそそぐ交付金)

10月◇琉球大学附属図書館貴重書展開催(沖縄振興特別推進交付金)

11月◇中央図書館ハロゲン化物消火設備ボンベ取替改修

平成25年

2月◇「伊計村遊草」等原本資料展開催(沖縄振興特別推進交付金)

4月◇第5代図書館長 榮野川 敦氏就任

◇うるま市立図書館協議会委員の改選

平成26年

3月◇中央図書館屋根瓦全面改修

11月◇うるま市読書活動フェスティバル開催(財団法人自治総合センター助成金)

◇「ほんの森へ(読書活動啓発冊子)」発行(財団法人自治総合センター助成金)

平成27年

4月◇うるま市立図書館協議会委員の改選

平成28年

9月◇NALIS 図書館システムの契約期間を29年9月末日まで1年延長

◇中央図書館照明環境制御システム取替改修

平成29年

9月◇NALIS 図書館システム機器更新

10月◇中央図書館自動火災報知設備、非常用放送設備取替改修

平成30年

4月◇組織機構改編により市史編さん係が図書館から文化財課へ移管される。

令和 2年

- 8月～9月◇本の宅配サービス 緊急事態宣言による休館中に実施
(新型コロナウイルス感染症対応地方創生臨時交付金)
- 2月◇電子図書館利用開始 (新型コロナウイルス感染症対応地方創生臨時交付金)
- 3月◇書籍消毒器4台設置 中央館2台、石川館1台、勝連館1台
(新型コロナウイルス感染症対応地方創生臨時交付金)

令和 3年

- 5月～6月◇本の宅配サービス 緊急事態宣言による休館中に実施
(新型コロナウイルス感染症対応地方創生臨時交付金)
- 7月～9月◇本の宅配サービス 緊急事態宣言による休館中に実施
(新型コロナウイルス感染症対応地方創生臨時交付金)

図書館運営の概要

1. 図書館の運営

高度情報化社会を迎え、生涯学習の必要が強調されるなかで市の情報センターとして、市民の生涯にわたる自己学習を援助し、生活課題の解決と文化の進展に寄与する図書館づくりに努める。

2. 基本方針

- (1) 貸出サービスの充実。
- (2) 日常生活の多様な質問に応える。
- (3) 新鮮で豊富な資料を揃える。
- (4) 児童サービスの重視。
- (5) 不自由な人へ配慮する。
- (6) 地域文化及び産業を支援する。
- (7) 総合目録とインターネット利用によるサービスの実施。

3. 施設概要

	開館年月	施設延面積	建物の単独複合の別	総工事費
中央図書館	平成3年 4月	3,284㎡	単 独	約10億円
石川図書館	平成4年 7月	1,097㎡	複 合	
勝連図書館	平成10年11月	616㎡	複 合	

4. 利用案内

- (1) 図書館の利用について
 - ・うるま市民及び市内に通勤・通学している者。
 - ・その他館長が必要と認めるもの。

(2) 貸出しについて

<個人>

貸出点数 ひとり20点

(本・雑誌以外に紙芝居・ビデオ・DVDは各5点、CD及びカセットテープは
合わせて10点可)

期 間 14日

<団体>

貸出点数 1団体100点

(本・以外に雑誌20点・紙芝居20点可)

期 間 1ヶ月

※貸出できる団体は、市内の保育所、学校、その他館長が認める団体とする。

(3) 開館時間

<中央図書館・石川図書館>

火曜日～金曜日 午前10時～午後7時

土・日曜日 午前10時～午後5時

<勝連図書館>

火曜日～金曜日 午前10時～午後6時

土・日曜日 午前10時～午後5時

(4) 休館日 毎週月曜日

国民の祝日及び6月23日

館内整理日(3月、11月を除く毎月第4木曜日)

年末年始(12月29日～1月4日)

特別整理期間(毎年14日以内)

5. 重点目標

(1) レファレンスサービス

- ① 市民の調査研究に役立つ参考図書を幅広く収集し、課題解決へ向け資料提供等支援を行う。
- ② 図書資料の他、視聴覚資料や新聞、インターネット等を駆使して、レファレンスサービスの充実を図る。
- ③ 県内・県外公共図書館との連携を密にし、相互貸借の有効活用により市民の調査研究への支援を図る。
- ④ 類縁機関との連携を基に、各種情報網の確保に努め、レファレンスサービスの強化を図る。

(2) 児童サービス

- ① 児童書・絵本・紙芝居等資料の充実を図る。
- ② 読み聞かせ・紙芝居・ペープサート等、おはなし会の実施。
- ③ 団体貸出の充実強化。
- ④ 学校司書連絡会・おはなしサークル及びボランティア団体との連携強化を図る。
- ⑤ 学校及び学校図書館や教育研究所との地域ネットワークを活かした協力をはじめ、保育所や幼稚園など関連機関との連携・協力を推進し、地域における読書環境の整備充実を図る。

(3) ITサービス

- ① インターネット接続による図書検索機能の拡充を図る。
- ② 館内利用者用開放端末及び、家庭用パソコンからの予約図書受付サービスの推進を図る。

6. 指 針

図書館を地域の情報センターとして位置づけ、市民の学習意欲を喚起し、生涯学習の各時期における人間形成及び生活課題の解決に資するため、地域の教育関連機関との協力、連携の強化を図りつつ図書館活動を推進する。

中央図書館・石川図書館・勝連図書館を市民の自己学習の拠点として図書館サービスの充実に努める。又、学校図書館への支援体制を推進し、市民の読書意欲を高め、利用の拡大を図る。

図書館の運営にあたっては、将来の人材として児童サービスを重視しつつ、新鮮な資料の提供とリクエスト・予約サービス及びレファレンス（参考業務）の強化を図り、地域文化の振興と共に産業も支援していきます。併せて、地域ネットワークの充実とインターネット利用の促進を図り、資料の高度利用の推進に努める。

7. サービス指標（令和2年度）

（人口は、令和3年3月31日 現在）

① 市民一人当たりの貸出冊数（2.00冊）

$$\frac{\text{個人貸し出し冊数}}{\text{人 口}} = \frac{251,043 \text{冊}}{125,394 \text{人}}$$

② 登録率（54.10%）

$$\frac{\text{登録者数}}{\text{人 口}} = \frac{67,884 \text{人}}{125,394 \text{人}}$$

③ 蔵書回転数（0.68冊）

$$\frac{\text{総貸出冊数}}{\text{貸出できる蔵書数}} = \frac{257,599 \text{冊}}{376,546 \text{冊}}$$

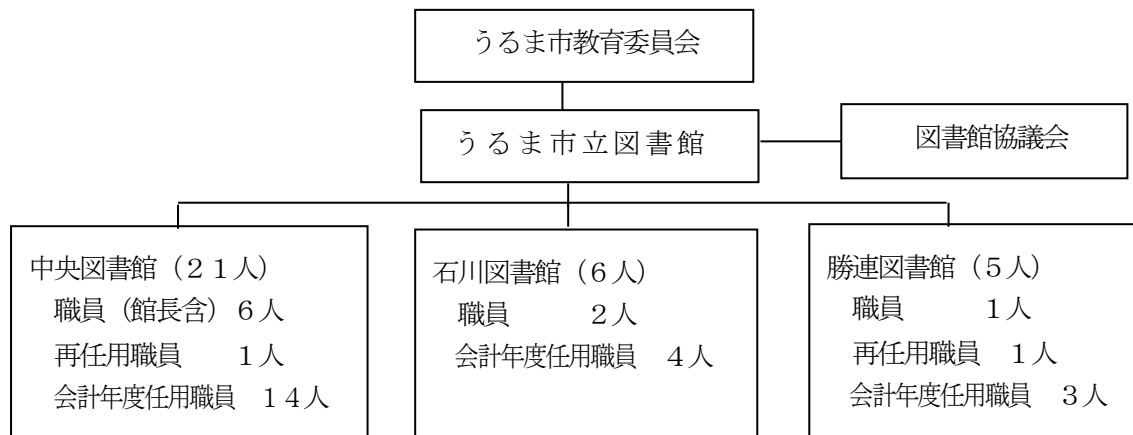
④ 市民1人当たりの蔵書冊数（3.31冊）

$$\frac{\text{蔵書数}}{\text{人 口}} = \frac{415,556 \text{冊}}{125,394 \text{人}}$$

⑤ 市民1人当たりの資料購入費（116円）

$$\frac{\text{資料購入費}}{\text{人 口}} = \frac{14,643,450 \text{円}}{125,394 \text{人}}$$

8. 組織図 (令和3年度)



9. 職員名簿 (令和3年度)

(4月1日現在)

中央図書館	氏名	分担事務	石川図書館	氏名	分担事務
館長	榮野川 敦	館務の掌理 職員監督	係長	山里 美奈子	奉仕業務統括
係長	佐藤 裕美子	管理業務統括	主任主事	阿波根 香織	奉仕業務
主査	當間 重正	管理業務 (庶務)	会計年度任用職員	花城 さつき	〃
技査 (再任用)	仲里 哲夫	管理 (修繕計画)	〃	美里 かおり	〃
副主幹兼 係長	仲宗根 清美	奉仕業務統括	〃	松川 雄介	〃
主任司書	松田 聡子	奉仕業務	〃	名護 えりな	〃
司書	伊波 千秋	〃			
会計年度任用職員	平安座 寛子	〃			
〃	照屋 寛子	〃			
〃	比嘉 慧香	〃			
〃	池原 萌子	〃			
〃	伊藤 亮子	〃	勝連図書館	氏名	分担事務
〃	上原 博	〃	係長	徳本 愛	奉仕業務統括
〃	瑞慶覧 千咲	〃	主査(再任用)	親田 浩美	奉仕業務
〃	飯島 千絵	〃	会計年度任用職員	久高 清美	〃
〃	草野 麻衣子	〃	〃	堀川 成美	〃
〃	榮野川 晶帆	〃	〃	富山 直子	〃
〃	仲泊 幸	〃			
〃	上運天 萌衣	〃			
〃	新城 咲	〃			
〃	岸本 紗百里	〃			

うるま市立図書館予算

令和2・3年度の図書館運営当初予算は次のとおりである。

(単位：千円)

区 分	令和2年度 当初予算額	令和3年度 当初予算額	増 減	令和2年度の主内容
報 酬	38,090	38,090	0	図書館協議会委員報酬 会計年度任用職員報酬(21人)
給 料	40,145	38,522	▲1,623	一般職給料(10人)
職員手当	29,591	30,631	1,040	一般職諸手当、会計年度職員期末 手当
共済費	13,115	12,604	▲511	市町村共済組合負担金 他
報償費	192	191	▲1	講師謝礼金
旅 費	108	22	▲86	費用弁償、業務研修
需用費	23,002	24,540	1,538	資料購入費、新聞・雑誌、消 耗品、印刷製本費、燃料費、 光熱水費他
役務費	894	1,160	266	通信運搬費、手数料、保険料
委託料	29,987	30,615	628	施設維持管理委託料、システ ム保守委託、配送委託料他
使用料及び 賃貸料	9,270	9,868	598	複写機借上料、書誌データ使 用料、図書館システム使用料
備品購入費	2,194	1,739	▲455	備品図書購入費他
負担金補助 及び交付金	105	111	6	日本図書館協会負担金他
公課費	17	15	▲2	自動車重量税
合 計	186,710	188,108	1,398	

令和2年度新聞・雑誌受入数

(単位：紙・誌)

		中央図書館	石川図書館	勝連図書館
新聞	購 読 紙	1 1	4	4
	寄 贈 紙	0	0	0
	合 計	1 1	4	4
雑誌	一般 購入誌	1 3 5	3 5	3 3
	一般 寄贈誌	1 9	1 3	2
	児童 購入誌	1 1	4	6
	児童 寄贈誌	0	0	0
	合 計	1 6 5	5 2	4 1

うるま市立図書館協議会

○図書館法

(図書館協議会)

第14条 公立図書館に図書館協議会を置くことができる。

2 図書館協議会は、図書館の運営に関し館長の諮問に応ずるとともに、図書館の行う図書館奉仕につき、館長に対して意見を述べる機関とする。

第15条 図書館協議会の委員は、当該図書館を設置する地方公共団体の教育委員会が任命する。

第16条 図書館協議会の設置、その委員の任命の基準、定数及び任期その他図書館協議会に関し必要な事項については、当該図書館を設置する地方公共団体の条例で定めなければならない。

この場合において、委員の任命の基準については、文部科学省令で定める基準を参酌するものとする。

○うるま市立図書館設置条例

(図書館協議会)

第3条 図書館法第16条の規定により、図書館協議会（以下「協議会」という。）を置く。

2 協議会の委員は、学校教育及び社会教育の関係者、家庭教育の向上に資する活動を行う者並びに学識経験のある者の中から、教育委員会が委嘱し、又は任命する。

3 協議会の委員の定数は10人以内とし、その任期は2年とする。ただし、再任は妨げない。

4 補欠委員の任期は、前任者の残任期間とする。

○令和2年度 図書館行事

令和2年度図書館行事実施報告

定期的に開催する赤ちゃんから小学生・一般までを対象とした読み聞かせ会。生涯学習の一環として役立つ講座。家庭や地域で絵本や紙芝居などの読み聞かせをするときに役立つノウハウを学ぶための講座。また、県内外で活躍する劇団による人形劇や演劇鑑賞会などの事業を行っている。

1. 中央図書館

(敬称略)

行事名	実施日	内容	講師等	対象	回数	参加人数
おはなし会	第2土曜日 午後3時	絵本・紙芝居・素話・パネルシアター・ブックトークなどの実演。	図書館スタッフ	幼児・児童	4	18
英語読書会	毎週木曜日 午後5時	英語力向上の一つとしての英語多読。やさしい英語の絵本から読み始め、徐々にレベルをあげ100万語をめざす読書会。	小那覇 洋子 (元琉球大学教授)	高校生・一般	4	16
図書館クイズラリーウィーク	12月11日(金) ～12月23日 (火)	クイズをときながら図書館の利用の仕方を学ぶ。	図書館スタッフ	幼児・児童・一般	1	48

2. 石川図書館

(敬称略)

行事名	実施日	内容	講師等	対象	回数	参加人数
読書週間行事 「大人の工作教室」	10月15日(木) 午前10時30分	オリジナルカードケース作り	図書館スタッフ	一般	1	7
「海から豚がやってきた記念日」関連資料展示	9月19日(土)～ 9月30日(水)	「海から豚がやってきた記念日」の普及活動の一環とした、パネル及び関連図書資料の展示。		幼児・児童・一般	1	150
「バルーンであそぼう」	12月19日(土) 午前10時30分	バルーンアートの基本的な動作を覚え、作品作りを楽しむ。 (花・剣・プードル等)	図書館スタッフ	幼児・児童・一般	1	13

3. 勝連図書館

(敬称略)

行事名	実施日	内容	講師等	対象	回数	参加人数
おはなし宅急便	3月5日 午前9時20分	市内の保育所・幼稚園・小学校・中学校で、絵本・紙芝居・素話・パネルシアターやブックトークなどを行なう出前講座。	図書館スタッフ	幼・保育園児 児童・生徒	1	41
秋の読書週間行事 「ふわふわ粘土でカップアイス」	10月24日 午前10時30分	紙粘土を使って、冷たくて美味しいようなカップ入りアイスクリームを作る。	図書館スタッフ	市内の親子	1	9
読書週間行事 「絵本カバーでエコバッグ」	11月21日 午後2時30分	好きな絵本のカバーを使って、バッグを作る。	図書館スタッフ	市内の親子	1	12
冬休み親子工作教室 「紙コップでハッピークリスマス」	12月12日 午後10時30分	紙コップを使って、親子で「クリスマスツリー・サンタ・トナカイ」を作る。	図書館スタッフ	市内の親子	1	10

○令和 2 年度 各種統計

蔵書統計

1. 令和2年度 蔵書構成

【対象年度】 令和2年度

	前年末蔵書数				受入計				合計				除籍計							蔵書総数					
	購入	寄贈	弁償	その他	購入	寄贈	弁償	その他	合計	不用資料	紛失	汚損・破損	管理換え	数量更正	長期未返却	強制返却	亡失	災害	保存年限超過		蔵書点検	その他	弁償除籍	合計	
																									数量
一般書																									
0 総記	122	24	0	1	147	260	0	17	0	0	0	0	0	0	1	0	0	0	0	0	4	0	0	282	
1 哲学	117	42	1	0	160	1	0	14	0	0	0	0	0	0	2	0	0	0	0	0	2	0	0	20	
2 歴史	125	29	0	0	154	22	0	47	0	0	0	0	0	0	2	0	0	0	0	0	11	0	0	82	
3 社会	544	94	4	3	645	358	0	36	0	0	0	0	0	0	8	0	0	0	0	0	7	4	1	414	
4 自然	17,167	434	31	2	17,635	1	0	98	0	0	0	0	0	0	9	0	0	0	0	0	2	1	1	111	
5 工学	19,817	436	90	6	20,349	388	0	449	0	0	0	0	0	0	19	0	0	0	0	0	5	4	0	867	
6 産業	7,997	125	19	0	8,141	18	0	29	0	0	0	0	0	0	1	0	0	0	0	0	5	0	0	53	
7 芸術	16,317	198	36	3	16,554	1	0	11	0	0	0	0	0	0	8	0	0	0	0	0	16	2	0	39	
8 語学	3,174	64	17	1	3,266	2	0	84	0	0	0	0	0	0	3	0	0	0	0	0	3	1	0	20	
9 文学	55,111	695	35	5	55,846	71	0	180	0	0	0	0	0	0	20	0	0	0	0	0	7	5	0	284	
K 文庫	17,075	117	54	0	17,246	0	0	351	0	0	0	0	0	0	6	0	0	0	0	0	12	0	0	369	
B 郷土	23,050	444	545	1	24,090	0	0	7	0	0	0	0	0	0	13	0	0	0	0	0	0	1	0	22	
L 地域資料	5,549	11	288	0	5,848	0	0	0	0	0	0	0	0	0	0	0	0	0	0	0	0	0	0	0	
小計	220,463	3,432	1,304	22	225,221	1,122	0	1,250	0	0	0	0	0	0	92	0	5	0	0	0	74	19	1	2,563	
R 参考図書	10,034	137	14	0	10,185	19	0	36	0	0	0	0	0	0	0	0	0	0	0	0	0	0	0	55	
RK 参考郷土	22,983	60	468	0	23,511	0	0	1	0	0	0	0	0	0	0	0	0	0	0	0	3	0	0	4	
RL 地域資料	4,427	2	190	0	4,619	0	0	0	0	0	0	0	0	0	0	0	0	0	0	0	0	0	0	0	
小計	37,444	199	672	0	38,315	19	0	37	0	0	0	0	0	0	0	0	0	0	0	0	3	0	0	59	
その他	33	0	0	0	33	0	0	0	0	0	0	0	0	0	0	0	0	0	0	0	0	0	0	0	
中計	257,940	3,631	1,976	22	263,569	1,141	0	1,287	0	0	0	0	0	0	92	0	5	0	0	0	77	19	1	2,622	
児童書																									
0 総記	922	25	1	0	948	0	0	39	0	0	0	0	0	0	0	0	0	0	0	0	0	0	0	39	
1 哲学	910	37	2	0	949	0	0	12	0	0	0	0	0	0	2	0	0	0	0	0	0	0	0	15	
2 歴史	4,769	38	3	0	4,810	0	0	64	0	0	0	0	0	0	5	0	0	0	0	0	1	0	0	70	
3 社会	4,274	147	13	0	4,434	0	0	51	0	0	0	0	0	0	0	0	0	0	0	0	0	0	0	51	
4 自然	9,621	163	10	0	9,794	0	0	280	0	0	0	0	0	0	7	0	0	0	0	0	0	0	0	288	
5 工学	3,104	50	19	0	3,173	0	0	17	0	0	0	0	0	0	2	0	0	0	0	0	1	0	0	20	
6 産業	1,944	30	5	1	2,010	0	0	26	0	0	0	0	0	0	1	0	0	0	0	0	0	0	0	28	
7 芸術	4,081	58	3	2	4,144	0	0	84	0	0	0	0	0	0	7	0	0	0	0	0	1	1	0	93	
8 語学	1,270	20	0	0	1,290	0	0	3	0	0	0	0	0	0	0	0	0	0	0	0	4	0	0	4	
9 文学	34,648	367	39	2	35,356	0	0	320	0	0	0	0	0	0	10	0	0	0	0	0	1	1	2	334	
小計	65,543	935	95	5	66,618	0	0	896	0	0	0	0	0	0	34	0	2	0	0	0	5	2	3	942	
R 参考図書	743	11	0	0	754	0	0	3	0	0	0	0	0	0	0	0	0	0	0	0	0	0	0	3	
中計	66,286	946	95	5	67,332	0	0	899	0	0	0	0	0	0	34	0	2	0	0	0	5	2	3	945	
E 絵本	44,339	869	130	26	45,364	0	0	2,029	0	0	0	0	0	0	40	0	0	0	0	0	3	24	5	2,101	
中計	110,625	1,815	225	31	112,796	0	0	2,928	0	0	0	0	0	0	74	0	2	0	0	0	8	26	8	3,046	
C 紙芝居	2,631	50	2	0	2,733	0	0	32	0	0	0	0	0	0	5	0	1	0	0	0	0	0	0	38	
中計	113,256	1,865	227	31	115,379	0	0	2,960	0	0	0	0	0	0	79	0	3	0	0	0	8	26	8	3,084	
その他	1	0	0	0	1	0	0	0	0	0	0	0	0	0	0	0	0	0	0	0	0	0	0	0	
中計	113,257	1,865	227	31	115,380	0	0	2,960	0	0	0	0	0	0	79	0	3	0	0	0	8	26	8	3,084	
洋書	2,236	0	2	1	2,239	0	0	2	0	0	0	0	0	0	0	0	0	0	0	0	1	1	0	4	
レコード	2	0	0	0	2	0	0	0	0	0	0	0	0	0	0	0	0	0	0	0	0	0	0	0	
カセット	343	0	0	0	343	0	0	0	0	0	0	0	0	0	0	0	0	0	0	0	0	0	0	0	
CD	7,154	34	11	2	7,199	0	0	3	0	0	0	0	0	0	10	0	2	0	0	0	6	0	0	21	
ビデオ	1,592	0	0	0	1,592	0	0	0	0	0	0	0	0	0	4	0	0	0	0	0	0	0	0	0	
LD	0	0	0	0	0	33	0	0	0	0	0	0	0	0	0	0	0	0	0	0	0	0	0	0	
DVD	1,136	6	11	1	1,154	0	0	3	0	0	0	0	0	0	6	0	0	0	0	0	0	0	0	0	
小計	10,227	40	22	3	10,292	33	0	6	0	0	0	0	0	0	20	0	2	0	0	0	6	1	0	68	
中計	383,660	5,536	2,227	57	391,480	1,174	0	4,255	0	0	0	0	0	0	191	0	10	0	0	0	92	47	9	5,778	
雑誌	29,736	2,801	271	11	32,619	0	0	3	0	0	0	0	0	0	15	0	9	0	0	0	14	2	2	3,012	
総合計	413,396	8,337	2,498	68	424,339	1,174	0	4,258	0	0	0	0	0	0	206	0	19	0	0	0	106	49	11	8,790	
																									415,556

2. 令和2年度利用者登録統計（専用地区・年齢別）

（単位：人）

地区\年齢	0-3	4-6	7-12	13-15	16-18	19-22	23-29	30-39	40-49	50-59	60-69	70-	団体	地区合計
具志川	5	19	80	63	54	126	406	446	348	274	268	240	10	2,339
田場	3	22	110	95	111	214	421	499	487	335	245	202	10	2,754
赤野	1	16	34	13	25	63	117	171	132	103	80	64	6	825
宇堅	0	2	18	8	11	51	79	97	91	71	66	38	4	536
天願	2	5	11	12	26	55	85	107	87	73	65	61	1	590
昆布	1	5	22	26	26	36	100	117	147	107	67	61	1	716
栄野比	0	1	29	29	30	41	118	144	139	133	68	75	5	812
川崎	0	6	51	23	42	62	162	172	169	138	89	66	4	984
西原	2	9	102	58	70	86	207	261	226	167	142	125	2	1,457
安慶名	2	11	65	42	61	79	235	246	251	201	162	184	6	1,545
平良川	3	18	145	90	80	134	228	250	244	182	138	211	12	1,735
上平良川	6	28	156	121	115	179	329	385	377	233	206	271	6	2,412
兼箇段	1	10	72	67	51	132	274	304	220	195	144	143	5	1,618
米原	1	12	66	43	51	61	70	122	123	66	41	33	4	693
赤道	2	19	100	59	65	243	475	627	519	425	364	315	8	3,221
江洲	2	18	95	66	60	85	201	270	339	260	128	108	4	1,636
宮里	1	19	84	61	52	105	229	328	339	218	148	151	7	1,742
喜仲	4	12	165	94	102	122	142	173	229	150	124	159	4	1,480
上江洲	6	13	65	34	47	74	168	263	220	124	159	118	6	1,297
大田	0	14	44	14	24	50	115	151	156	94	83	59	3	807
川田	1	2	11	7	10	28	65	86	68	49	49	40	0	416
塩屋	2	16	32	20	16	36	117	160	122	91	71	40	1	724
豊原	2	4	31	20	17	30	96	117	104	84	61	43	4	613
高江洲	1	4	40	23	35	78	177	223	223	155	138	136	6	1,239
前原	5	11	24	20	21	21	61	90	128	56	42	30	2	511
志林川	6	10	47	41	38	34	50	91	138	69	33	42	0	599
新赤道	0	2	35	29	27	46	40	68	76	38	38	57	0	456
みどり町一二	0	8	50	28	45	112	191	187	201	183	107	79	13	1,204
みどり町三四	5	10	73	40	47	115	202	249	270	207	140	94	2	1,454
みどり町五六	1	5	38	35	44	87	149	159	171	148	104	78	8	1,027
曙	3	2	59	69	102	162	439	856	895	487	407	479	10	3,970
南栄	1	5	16	19	19	18	43	84	69	40	46	43	3	406
城北	1	4	39	43	50	63	88	118	133	73	51	46	5	714
中央	0	0	21	19	36	68	83	93	93	70	44	62	2	591
松島	2	1	10	6	13	36	78	199	190	88	76	119	0	818
宮前	0	0	7	6	13	22	25	54	42	28	34	27	3	261
東山	0	2	19	10	12	32	104	206	224	143	104	117	4	977
旭	2	5	38	18	26	87	292	610	331	243	259	155	4	2,070
港	0	2	7	6	8	23	85	251	196	78	87	105	3	851
伊波	1	3	42	68	100	119	325	522	542	275	232	199	6	2,434
嘉手苅	0	1	14	25	24	26	45	73	70	38	41	18	2	377
山城	0	1	15	23	19	26	90	177	183	103	113	81	1	832
石川前原	1	6	112	74	105	111	110	164	213	142	78	59	3	1,178
東恩納	1	4	19	29	52	91	307	611	463	264	260	199	3	2,303
美原	0	0	16	14	11	16	19	25	36	24	22	13	0	196
南風原	5	8	46	53	91	106	253	257	246	162	142	99	7	1,475
平安名	3	4	98	116	151	183	384	362	270	218	145	110	6	2,050
内間	1	0	31	26	49	41	87	104	68	39	38	29	3	516
平敷屋	0	4	34	49	103	74	289	287	175	151	131	73	6	1,376
津堅	0	0	0	1	0	10	7	6	3	6	4	5	3	45
浜	0	0	0	1	3	5	14	9	16	9	7	5	1	70
比嘉	0	1	4	0	0	5	4	1	9	3	7	5	2	41
照間	0	4	19	15	19	23	41	73	64	50	28	42	1	379
与那城西原	1	7	21	21	26	47	78	112	87	55	41	32	0	528
与那城	1	2	31	24	29	41	97	135	89	68	61	37	2	617
饒辺	0	1	11	11	32	43	98	98	75	66	48	43	2	528
屋慶名	1	5	47	31	36	80	178	226	181	169	131	82	3	1,170
平安座	0	3	6	7	14	26	23	65	46	17	35	29	4	275
桃原	0	2	1	2	2	7	5	10	9	3	10	2	1	54
上原	1	1	2	0	1	7	1	10	5	5	7	1	0	41
宮城	0	1	0	0	0	0	1	5	2	3	4	2	2	20
池味	0	2	0	0	0	2	1	4	3	3	1	1	0	17
伊計	0	0	1	2	1	5	15	7	11	3	3	5	1	54
その他	0	3	17	24	32	95	197	437	812	737	484	236	134	3,208
総合計	90	415	2,698	2,093	2,582	4,285	9,215	12,814	12,195	8,492	6,751	5,883	371	67,884

3. 令和2年度資料利用統計（専用地区・年齢別）

(単位：冊)

地区	0-3	4-6	7-12	13-15	16-18	19-22	23-29	30-39	40-49	50-59	60-69	70-	個人合計	団体合計	総合計
具志川	140	261	622	0	14	104	939	1,092	1,948	1,774	2,180	713	9,787	68	9,855
田場	18	445	832	70	81	81	162	2,987	2,232	1,172	1,847	1,629	11,556	76	11,632
赤野	0	167	23	0	3	160	119	846	528	908	860	253	3,867	0	3,867
宇堅	0	63	880	19	10	315	7	495	878	561	373	151	3,752	440	4,192
天願	23	45	22	0	16	56	24	245	190	123	197	165	1,106	0	1,106
昆布	109	24	251	23	30	24	88	669	749	827	365	223	3,382	0	3,382
栄野比	0	175	382	7	135	100	49	1,108	618	323	540	26	3,463	16	3,479
川崎	0	51	209	40	59	75	119	809	969	260	1,042	170	3,803	21	3,824
西原	4	78	602	53	38	23	346	1,186	801	760	606	702	5,199	4	5,203
安慶名	14	337	912	61	77	7	213	783	1,941	547	979	1,169	7,040	800	7,840
平良川	75	290	965	14	44	36	270	358	984	639	1,232	917	5,824	22	5,846
上平良川	88	705	997	44	16	30	163	1,495	2,184	634	1,398	1,041	8,795	0	8,795
兼箇段	11	166	213	9	18	11	316	1,214	1,726	473	393	730	5,280	0	5,280
米原	100	58	362	4	31	50	113	822	1,188	239	558	45	3,570	56	3,626
赤道	52	725	688	51	25	221	354	1,970	4,296	1,363	2,561	1,070	13,376	458	13,834
江洲	246	323	338	12	18	76	447	1,177	1,681	1,781	1,037	521	7,657	319	7,976
宮里	51	368	652	167	45	67	389	1,714	1,694	418	522	693	6,780	10	6,790
喜仲	69	372	390	37	36	86	241	689	3,224	741	1,183	1,634	8,702	144	8,846
上江洲	71	216	613	36	32	161	276	904	1,603	495	896	306	5,609	305	5,914
大田	0	193	283	9	30	96	333	542	1,075	205	1,074	707	4,547	0	4,547
川田	38	221	5	0	17	68	40	305	542	269	245	112	1,862	0	1,862
塩屋	0	743	351	11	0	55	161	1,257	891	528	500	22	4,519	13	4,532
豊原	89	66	620	0	4	301	207	672	1,087	314	288	499	4,147	401	4,548
高江洲	8	411	421	13	12	21	182	1,122	914	458	1,562	596	5,720	351	6,071
前原	94	407	194	5	175	109	50	948	1,247	789	226	0	4,244	245	4,489
志林川	70	414	435	6	16	40	176	970	1,228	294	117	456	4,222	0	4,222
新赤道	0	24	355	32	5	13	25	535	654	122	201	167	2,133	0	2,133
みどり町一二	42	330	209	34	12	93	221	1,193	725	924	441	242	4,466	872	5,338
みどり町三四	37	170	613	30	17	58	159	861	1,179	554	487	550	4,715	0	4,715
みどり町五六	2	42	70	34	36	180	220	1,397	833	695	544	493	4,546	128	4,674
曙	38	281	667	23	51	232	294	1,041	1,082	1,135	1,862	802	7,508	54	7,562
南栄	0	247	19	0	0	3	22	259	200	420	222	357	1,749	196	1,945
城北	0	127	171	3	13	77	15	742	922	123	545	164	2,902	56	2,958
中央	0	41	28	0	8	30	17	194	206	160	152	189	1,025	0	1,025
松島	21	12	49	0	2	0	229	529	195	5	203	90	1,335	0	1,335
宮前	0	0	57	0	0	6	4	265	219	9	161	137	858	377	1,235
東山	0	56	56	5	1	3	403	236	480	76	426	152	1,894	0	1,894
旭	60	51	69	3	38	42	77	804	355	538	720	702	3,459	0	3,459
港	10	3	7	0	0	17	120	272	611	58	189	287	1,574	0	1,574
伊波	34	0	34	14	11	65	518	1,066	838	231	1,511	653	4,975	0	4,975
嘉手苺	0	0	39	0	0	6	27	68	183	43	15	0	381	0	381
山城	0	17	195	14	0	15	8	114	705	391	288	579	2,326	0	2,326
石川前原	0	445	408	57	43	79	224	966	879	341	444	215	4,101	48	4,149
東恩納	0	15	5	10	9	50	178	1,114	730	942	661	489	4,203	0	4,203
美原	0	30	77	0	2	0	42	180	149	114	336	137	1,067	0	1,067
南風原	0	248	590	135	76	63	740	1,622	1,916	925	1,065	372	7,752	424	8,176
平安名	134	242	691	75	31	226	167	1,691	775	666	801	521	6,020	524	6,544
内間	53	0	22	12	31	0	6	487	347	166	176	15	1,315	0	1,315
平敷屋	0	85	117	66	98	51	337	643	370	382	118	34	2,301	0	2,301
津堅	0	0	0	0	0	0	0	0	0	0	0	0	0	0	0
浜	0	0	0	0	0	0	0	4	141	0	2	0	147	0	147
比嘉	0	57	59	0	0	0	0	120	428	0	0	18	682	0	682
照間	0	60	135	10	0	38	217	791	978	447	142	403	3,221	71	3,292
与那城西原	3	158	30	19	11	24	0	142	657	278	76	11	1,409	0	1,409
与那城	186	4	220	14	4	136	334	534	158	123	355	640	2,708	40	2,748
饒辺	20	23	238	50	35	26	212	788	368	108	411	161	2,440	0	2,440
屋慶名	268	535	1,187	64	88	122	86	1,377	3,072	815	695	187	8,496	0	8,496
平安座	0	163	10	0	4	58	14	540	38	31	148	367	1,373	17	1,390
桃源	0	0	0	0	0	0	0	15	19	0	2	0	36	0	36
上原	263	302	542	0	0	0	0	1,009	3	292	131	63	2,605	0	2,605
宮城	0	0	0	0	0	0	0	11	0	0	1	0	12	0	12
池味	0	4	0	0	0	0	0	119	0	22	0	0	145	0	145
伊計	0	0	0	0	0	0	0	0	60	0	0	0	60	0	60
その他	85	296	170	14	26	40	460	1,849	1,195	1,399	1,170	591	7,295	0	7,295
総合計	2,626	11,392	19,401	1,409	1,634	4,126	11,160	49,957	58,088	29,430	37,482	24,338	251,043	6,556	257,599

4. (1) 令和2年度 個人貸出総冊数

(単位：冊)

月	館名	一般図書	児童書	郷土資料	地域資料	洋書	雑誌	A V	他館借受資料	合計
4	中央	2,131	1,916	169	16	33	577	165	27	5,034
	石川	578	546	68	5	8	128	75	5	1,413
	勝連	363	923	22	2	0	143	0	0	1,453
	計	3,072	3,385	259	23	41	848	240	32	7,900
5	中央	3,139	2,740	182	5	14	958	307	8	7,353
	石川	811	826	138	4	0	185	95	2	2,061
	勝連	499	1,126	52	11	0	222	0	5	1,915
	計	4,449	4,692	372	20	14	1,365	402	15	11,329
6	中央	6,660	6,211	598	20	71	2,038	622	43	16,263
	石川	1,770	1,443	270	13	22	425	350	9	4,302
	勝連	837	2,485	139	17	0	396	2	11	3,887
	計	9,267	10,139	1,007	50	93	2,859	974	63	24,452
7	中央	7,811	7,237	562	25	69	2,075	602	49	18,430
	石川	1,775	1,780	299	26	0	439	234	7	4,560
	勝連	899	3,100	98	8	0	379	9	5	4,498
	計	10,485	12,117	959	59	69	2,893	845	61	27,488
8	中央	558	232	70	1	4	109	7	2	983
	石川	312	137	62	3	0	33	15	0	562
	勝連	201	200	10	0	10	15	12	0	448
	計	1,071	569	142	4	14	157	34	2	1,993
9	中央	6,304	6,050	478	16	22	1,905	493	17	15,285
	石川	1,496	1,418	236	12	0	358	191	5	3,716
	勝連	851	2,209	118	18	0	341	1	0	3,538
	計	8,651	9,677	832	46	22	2,604	685	22	22,539
10	中央	8,118	7,410	521	38	31	2,261	677	47	19,103
	石川	1,748	1,733	276	14	2	391	247	3	4,414
	勝連	1,021	2,699	129	4	0	330	4	5	4,192
	計	10,887	11,842	926	56	33	2,982	928	55	27,709
11	中央	7,718	7,254	533	27	52	2,018	526	35	18,163
	石川	1,494	1,716	197	8	0	407	281	10	4,113
	勝連	999	2,801	113	3	0	363	0	2	4,281
	計	10,211	11,771	843	38	52	2,788	807	47	26,557
12	中央	7,192	5,680	440	21	50	2,008	760	41	16,192
	石川	1,681	1,575	237	22	0	368	354	16	4,253
	勝連	1,101	2,690	91	6	0	296	1	6	4,191
	計	9,974	9,945	768	49	50	2,672	1,115	63	24,636
1	中央	7,511	5,951	519	27	21	2,026	690	26	16,771
	石川	1,716	1,874	204	30	0	374	265	8	4,471
	勝連	951	2,757	113	10	0	314	3	5	4,153
	計	10,178	10,582	836	67	21	2,714	958	39	25,395
2	中央	7,114	6,173	474	32	56	1,904	591	54	16,398
	石川	1,626	1,710	194	17	2	413	205	12	4,179
	勝連	912	2,880	91	16	0	320	0	1	4,220
	計	9,652	10,763	759	65	58	2,637	796	67	24,797
3	中央	7,551	6,700	493	18	64	1,804	666	40	17,336
	石川	1,759	1,947	243	32	0	433	275	16	4,705
	勝連	1,085	2,633	102	12	0	360	11	4	4,207
	計	10,395	11,280	838	62	64	2,597	952	60	26,248
計	中央	71,807	63,554	5,039	246	487	19,683	6,106	389	167,311
	石川	16,766	16,705	2,424	186	34	3,954	2,587	93	42,749
	勝連	9,719	26,503	1,078	107	10	3,479	43	44	40,983
	計	98,292	106,762	8,541	539	531	27,116	8,736	526	251,043

(2) 令和2年度 団体貸出冊数(全館)

(単位:冊)

団体名	一般図書	児童書	郷土資料	地域資料	洋書	雑誌	AV	合計
赤道小学校	5	53	0	0	0	0	0	58
あげな小学校	0	4	0	0	0	0	0	4
兼原小学校	4	10	0	0	0	0	0	14
川崎小学校	0	20	0	0	0	0	0	20
城前小学校	7	8	0	0	0	0	0	15
高江洲小学校	4	295	12	0	0	1	0	312
田場小学校	0	0	10	0	0	0	0	10
中原小学校	0	10	0	0	0	0	0	10
宮森小学校	9	26	1	0	0	0	0	36
あげな中学校	47	137	0	0	13	0	0	197
彩橋小中学校	12	5	0	0	0	0	0	17
石川中学校	13	147	21	0	0	0	0	181
具志川中学校	0	0	56	0	0	0	0	56
具志川東中学校	3	1	0	0	0	0	0	4
与勝中学校	4	18	0	0	0	0	0	22
具志川高等学校	3	27	0	0	0	0	0	30
中部農林高等学校	1	1	0	0	0	0	0	2
城前幼稚園	0	7	0	0	0	0	0	7
南原幼稚園	0	60	0	0	0	0	0	60
まことかわさきこども園	0	0	1	0	0	0	0	1
ちいきの幼稚園	0	19	3	0	0	0	0	22
石川三育保育園	0	16	0	0	0	0	0	16
げんき保育園	0	11	0	0	0	0	0	11
公私連携豊原まどか保育園	4	394	3	0	0	0	0	401
コスモストーリー保育園	0	294	1	0	0	10	0	305
のびのび保育園	0	111	0	0	0	3	0	114
まどか保育園	0	35	1	0	0	3	0	39
ACE 具志川校	3	60	0	0	0	1	0	64
赤道学童クラブ	1	395	4	0	0	0	0	400
南原学童クラブ	0	103	3	0	0	0	0	106
学童クラブ「キリン」	0	46	2	0	0	0	0	48
きっずでいおむすび合同会社	0	236	0	0	0	0	0	236
シビックセンター学童クラブ	3	514	7	0	0	0	0	524
つくし学童クラブ	44	792	29	0	0	0	0	865
宮森学童クラブ	1	338	2	0	0	0	0	341
のびっ子 学童クラブ	0	10	0	0	0	0	0	10
サポートキッズみどりまち	0	16	0	0	0	0	0	16
児童デイサービス アニマートうるま安慶名	1	585	3	0	0	3	0	592
児童デイサービス ふちたいむ	1	48	0	0	0	0	0	49
キッズセシール	0	245	0	0	0	0	0	245
キッズワールドサポート アイアイ	0	40	0	0	0	0	0	40
キッズワールドサポート オーシャン	7	63	1	0	0	0	0	71
就学前児童サポート教室 キャンバス	0	19	0	0	0	0	0	19
児童発達支援 ACE	0	295	4	0	0	1	0	300
合同会社 架け橋 ちゃーげんき	0	12	1	0	0	0	0	13
合同会社 こころKID'S サポート スターシップ	0	83	0	0	0	3	0	86
合同会社 虹の空 もあな児童デイサービス	0	436	0	0	0	4	0	440
NPO法人 志塾フリースクール うるま教室	0	13	5	0	0	0	0	18
マザーズスクエア うるはし「なかよし広場」	0	16	0	0	0	0	0	16
多機能型障害福祉サービス事業所 つながり	0	24	0	0	0	0	0	24
沖縄アミークスインターナショナル	9	7	0	0	0	0	0	16
うるま市立石川歴史民俗資料館	4	3	24	7	0	0	0	38
うるま市教育委員会 教育部 総務課	0	0	1	6	0	0	0	7
うるま市議会史編さん係	2	0	6	0	0	0	0	8
計(54団体)	192	6,108	201	13	13	29	0	6,556

5. 令和2年度リクエスト（予約サービス）

図書館では、読みたい本が貸出中又は所蔵していない場合、予約・リクエストサービスが受けられます。リクエスト本は購入または、県内外公共図書館からの借受により対応しています。

(単位：件)

館名	予約申込み	リクエスト		
		購 入	相互貸借	未提供
中 央	10,331	203	380	19
石 川	1,227	1	94	3
勝 連	922	45	40	3
合 計	12,480	249	514	25

6. 令和2年度相互貸借

未所蔵の図書について、品切れや絶版等により購入不可の図書は、他館との相互貸借により利用者のニーズにお応えしています。

(単位：冊)

図 書 館 名	貸出	借受	図 書 館 名	貸出	借受
沖縄県立図書館	36	80	恩納村文化情報センター	3	24
那覇市立中央図書館	10	68	八重瀬町立中央公民館図書室	3	1
浦添市立図書館	9	24	中城村護佐丸歴史資料図書館	5	6
宜野湾市民図書館	27	33	琉球大学附属図書館	2	7
沖縄市立図書館	14	28	沖縄国際大学図書館		2
名護市立中央図書館	15	23	沖縄県立看護大学附属図書館	2	
糸満市立中央図書館	2	20	新上五島町立図書館 上五島分館		1
豊見城市立中央図書館	2	10	いちき串木野市立図書館		1
北谷町立図書館	11	34	広島市立中央図書館		2
読谷村立図書館	9	11	福岡市総合図書館		4
与那原町立図書館	10	13	福岡県中間市民図書館		1
南風原町立図書館	2	3	茨木市立図書館		1
本部町立図書館	2		伊万里市民図書館	1	
金武町立図書館	12	18	大分県立図書館		1
石垣市立図書館	3		長崎県立長崎図書館（ミライ on 図書館）		3
宮古島市立図書館	7	11	佐賀県立図書館		1
西原町立図書館	12	21	香川県立図書館		1
宜野座村文化センター図書館	9	12	島根県立図書館		1
あやかりの杜図書館	8	17	栃木県立書館		1
嘉手納町立図書館	4	20	三重県立図書館		1
南城市立知念図書館	17	2	四天王寺大学図書館	1	
南城市立図書館 大里分館	14	1	秋田県立大学図書・情報センター		1
南城市立図書館 佐敷分館	8		合 計	260	509

7. 令和2年度 レファレンス・コピーサービス・インターネット・OPAC利用状況

●レファレンス（参考業務）

市民の学習・調査研究に対して、新鮮で豊富な多種多様な資料を揃え提供することを心がけています。レファレンスを受け、処理できない場合には他関係機関の紹介等も行っています。

・質問/回答状況（単位：件）

質問類型		質問形式		回答形式		処理状況	
当館資料	5,741	口頭	5,233	口頭	5,752	解決	5,760
他館資料	0	電話	528	電話	9	継続	2
文献調査	16	文書	0	文書	0	未解決	0
事実調査	5	F A X	1	F A X	1		
書誌調査	0	Eメール	0	Eメール	0		
計	5,762	計	5,762	計	5,762	計	5,762

・依頼（単位：件）

	個人	図書館	計
市内	5,759	1	5,760
市外	2	0	2
県外	0	0	0
計	5,761	1	5,762

●コピーサービス利用状況

著作権法（昭和45年5月6日法律第48号）第31条に規定された範囲内で、図書館の資料に限りコピーサービスを実施しています。コピーサービスの1日当たりの利用件数は全館で約4件、利用枚数は約18枚。

館	利用数	4月	5月	6月	7月	8月	9月	10月	11月	12月	1月	2月	3月	計
中央	件数	11	0	74	77	0	71	95	52	65	71	61	78	655
	枚数	37	0	461	304	0	249	388	233	375	215	160	291	2,713
石川	件数	2	0	13	15	0	16	14	12	24	13	27	18	154
	枚数	21	0	53	62	0	82	86	128	158	102	139	56	887
勝連	件数	0	0	5	3	0	2	5	5	7	8	12	9	56
	枚数	0	0	12	4	0	2	39	153	28	16	23	18	295
計	件数	13	0	92	95	0	89	114	69	96	92	100	105	865
	枚数	58	0	526	370	0	333	513	514	561	333	322	365	3,895

●インターネット利用状況

インターネットの利用を無料で開放しています。1日1回1時間以内、中学生以上・自分で操作ができ図書館利用カードを持参していることが利用条件になります。（延べ人数）

	4月	5月	6月	7月	8月	9月	10月	11月	12月	1月	2月	3月	計
中央	6	0	17	28	0	14	20	29	36	33	17	24	224
石川	12	0	38	39	0	22	44	26	32	30	35	31	309
勝連	0	0	0	1	0	1	1	0	1	1	1	3	9
計	18	0	55	68	0	37	65	55	69	64	53	58	542

●OPAC利用状況

OPACとは、Online Public Access Catalogの略で、オンラインで行う図書館の蔵書検索システムのことを意味します。各図書館に設置されているOPAC専用端末機で蔵書検索や予約ができます。また、OPACはインターネットでも公開していますので、ご自宅のパソコンや携帯電話からもご利用できます。

	館内OPAC	インターネット1	携帯電話	計
アクセス件数	22,209	447,122	82	469,413
予約件数	683	7,541	0	8,224

8. 令和2年度ベストリーダー

(1) 一般書

No	貸出回数	タイトル	著者名	出版社
1	51	嫌われる勇気	岸見 一郎 著	ダイヤモンド社
2	49	メモの魔力	前田 裕二 著	幻冬舎
3	47	マスカレード・ナイト	東野 圭吾 著	集英社
4	44	沈黙のパレード	東野 圭吾 著	文藝春秋
5	42	危険なビーナス	東野 圭吾 著	講談社
6	40	えんとつ町のプペル	にしの あきひろ 著	幻冬舎
6	40	未来	湊 かなえ 著	双葉社
6	40	希望の糸	東野 圭吾 著	講談社
7	35	フランス人は10着しか服を持たない [1]	ジェニファー・L.スコット 著	大和書房
8	34	大家さんと僕	矢部 太郎 著	新潮社
8	34	ぼくはイエローでホワイトで、ちょっとブルー [1]	ブレディ みかこ 著	新潮社
8	34	きたきた捕物帖	宮部 みゆき 著	PHP研究所
9	33	コンビニ人間	村田 沙耶香 著	文藝春秋
9	33	クスノキの番人	東野 圭吾 著	実業之日本社

(2) 雑誌

No	貸出回数	タイトル	出版社
1	1,057	クロワッサン	マガジンハウス
2	780	日経WOMAN	日経BP社
3	757	サンキュ!	ベネッセコーポレーション
4	752	ESSE	扶桑社
5	696	ハルメク	株式会社ハルメク
6	652	Tarzan	マガジンハウス
7	641	オレンジページ	オレンジページ
8	566	mono(モノ・マガジン)	ワールドフォトプレス
9	562	こどものとも012	福音館書店
10	556	ゆうゆう	主婦の友社
11	545	婦人公論	中央公論社
12	495	NHKすてきにハンドメイド	日本放送出版協会
13	423	NHKきょうの料理 ビギナーズ	NHK出版
14	422	暮らしの手帖	暮らしの手帖社
15	391	日経PC (ぴーシー)	日経BP出版センター

(3) AV

No	貸出回数	タイトル	著者名	種別
1	39	名作歌劇 伊江島ハンドー小	真境名 由康 作	DVD
2	37	吉屋物語 姑がなし	フォーシスターズ ほか 歌	CD
3	29	沖縄民謡名選集 5	山里 ゆき子 [ほか]唄	CD
3	29	沖縄民謡名選集 3	金城 実 [ほか]歌	CD
3	29	沖縄民謡名選集 4	浦崎 康子 [ほか]唄	CD
3	29	怪談 新十六日 (みーじゅーろくにちー)	渡嘉敷 守良 作 宮城 亀郁 [ほか]	DVD
4	25	月夜の恋 道芝	山内 昌徳 [ほか]歌	CD
4	25	泊阿嘉	我如古 弥栄 作 大宜見 小太郎 演出	DVD
4	25	大島カンツミー物語	松茂良 孝子 演出	DVD
5	24	沖縄民謡特選集 3	石原 節子 [ほか]演奏	CD
5	24	名作 吉屋チルー物語	平良 良勝 作	DVD
5	24	小太郎劇 米を作る家	大宜見 小太郎 作	DVD
5	24	うた遊び 沖縄の民謡	金城 実 ほか	DVD
5	24	舞踊曲集 第2巻	銘苺 盛隆 唄, 三線	CD

(4) 児童書

No	貸出回数	タイトル	著者名	出版社
1	66	かいけつゾロリつかまる!!	原 ゆたか さく・え	ポプラ社
2	65	かいけつゾロリのでんごととじごく	原 ゆたか さく・え	ポプラ社
3	58	かいけつゾロリのじごくりょこう	原 ゆたか さく・え	ポプラ社
4	57	おしりたんてい ふめつのせつとうだん	トルル さく・え	ポプラ社
5	51	かいけつゾロリのなぞのおたから大きくせん 前編	原 ゆたか さく・え	ポプラ社
5	51	おしりたんてい いせきからのSOS	トルル さく・え	ポプラ社
7	50	かいけつゾロリのなぞのおたから大きくせん 後編	原 ゆたか さく・え	ポプラ社
8	49	かいけつゾロリたべられる!!	原 ゆたか さく・え	ポプラ社
9	46	かいけつゾロリ まほうのへや	原 ゆたか さく・え	ポプラ社
9	46	おしりたんてい かいとうとねらわれたはなよめ	トルル さく・え	ポプラ社
11	44	かいけつゾロリあついで!らーめんたいけつ	原 ゆたか さく・え	ポプラ社
11	44	おしりたんてい やみよにきえるきょじん	トルル さく・え	ポプラ社
11	44	おしりたんてい カレーなるじけん	トルル さく・え	ポプラ社
14	43	かいけつゾロリ大金もち	原 ゆたか さく・え	ポプラ社
15				

(5) 絵本

No	貸出回数	タイトル	著者名	出版社
1	164	11ぴきのねこどろんこ	馬場 のぼる 著	こぐま社
2	163	11ぴきのねことへんなねこ	馬場 のぼる 著	こぐま社
3	146	11ぴきのねことぶた	馬場 のぼる 著	こぐま社
4	142	11ぴきのねことあほうどり	馬場 のぼる 著	こぐま社
5	141	はらぺこあおむし	エリック・カール さく	偕成社
6	137	11ぴきのねこ	馬場 のぼる 著	こぐま社
7	114	11ぴきのねこ ふくろのなか	馬場 のぼる 著	こぐま社
8	112	三ぴきのやぎのがらがらどん	マーシャ・ブラウン え	福音館書店
9	101	バーバパパかせいへいく	アネット・チゾン さく	講談社
10	96	バーバパパのいえさがし	アネット・チゾン さく	講談社
10	96	バムとケロのさむいあさ	島田 ゆか 作・絵	文溪堂
12	94	バーバパパのがっこう	アネット・チゾン さく	講談社
13	88	バーバパパのなつやすみ	アネット・チゾン さく	講談社
14	85	バーバパパのたびにでる	アネット・チゾン さく	講談社
15	84	バムとケロのもりのこや	島田 ゆか 作・絵	文溪堂

(6) 紙芝居

No	貸出回数	タイトル	著者名	出版社
1	23	おおきくおおきくおおきくなあれ	まつい のりこ 脚本・画	童心社
2	21	ドラキュラ	水谷 章三 脚本 宮本 忠夫 画	童心社
2	21	カチャーシーをおどろうよ	真栄城 栄子 脚本 まつい のりこ 画	童心社
4	17	かりゆしの海	まつい のりこ 脚本・画	沖縄図書販売
4	17	がらがらっぺ	安室 二三雄 絵 ありさ 絵	沖縄図書販売
6	16	ミイラ男	上地 ちづ子 脚本 ヒロナガ シンイチ 画	童心社
6	16	バキムン退治	具志川市史編さん室 編 知念 仁志 画	具志川市教育委員会
8	15	オオカミ男	千世 まゆ子 脚本 おぼ まこと 画	童心社
8	15	りゅうとにわとり	平田 恵美子 脚本 友利 恭子 画	童心社
8	15	おばけのゆきがつせん	おおたか 蓮 脚本 ひろかわ さえこ 絵	童心社
11	14	ばけものでら	水谷 章三 脚本 宮本 忠夫 画	童心社
11	14	田場大工タラー	具志川市史編さん室 編 伊計 光義 画	具志川市教育委員会
11	14	あそんであげな—い!	荻田 澄子 作 深見 春夫 絵	教育画劇
14	13	おようふくきようね	木曾 秀夫 作 画	教育画劇
14	13	ひまわりパンツ	垂石 眞子 脚本・絵	童心社
14	13	みんなでひなんくんれん	しらかた みお 脚本・絵	童心社

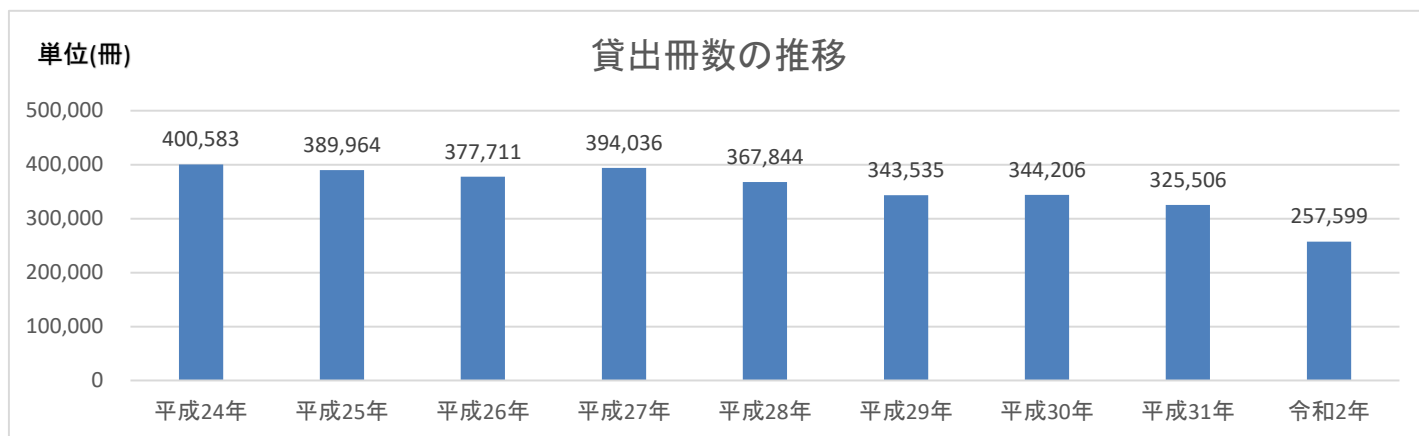
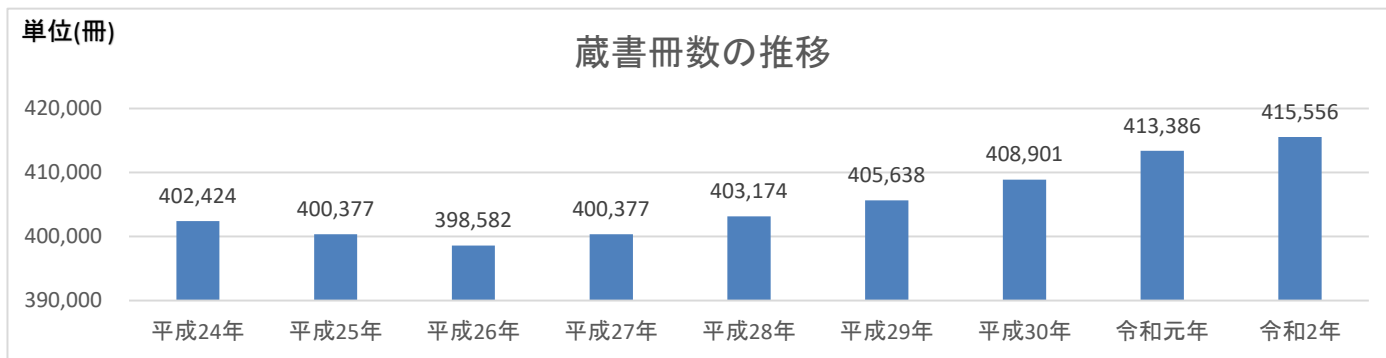
(7) 郷土資料

No	貸出回数	タイトル	著者名	出版社
1	41	夜を彷徨(さまよ)う	琉球新報取材班 著	朝日新聞出版
2	39	沖縄で楽しむ家庭菜園	喜久山 守良 著	琉球新報社
2	39	家庭でつくる沖縄の漬物とおやつ	家庭料理友の会 編	むぎ社
3	36	エイトマン1	大城 さとし 著	沖縄タイムス社
4	35	おにムーチャー	鎌田 佐多子 文	沖縄時事出版
5	34	沖縄アンダーグラウンド	藤井 誠二 著	講談社
6	33	宝島	真藤 順丈 著	講談社
7	31	十字架のカルテ	知念 実希人 著	小学館
8	29	えらべる!できる!ぼうけん図鑑沖縄	mananico 著・編	ダイヤモンド・ビック社
9	28	るるぶ沖縄' 2 1		JTBパブリッシング
10	27	琉球歴女の琉球戦国キャラクター図鑑	和々 イラスト・文 澤之助 イラスト・文	ボーダーインク
11	26	帰依龍照の沖縄の葬式・法事・年中行事	帰依 龍照 編著	那覇出版社
11	26	裸足で逃げる	上間 陽子 著	太田出版
11	26	しくじりから学ぶ13歳からのスマホルール	島袋 コウ 著	旬報社
12	24	家庭でつくる沖縄行事料理とふるまい料理	家庭料理友の会 編	むぎ社
12	24	ムゲンのi 上	知念 実希人 著	双葉社
12	24	にちにいまし	山本 彩香 著	文藝春秋

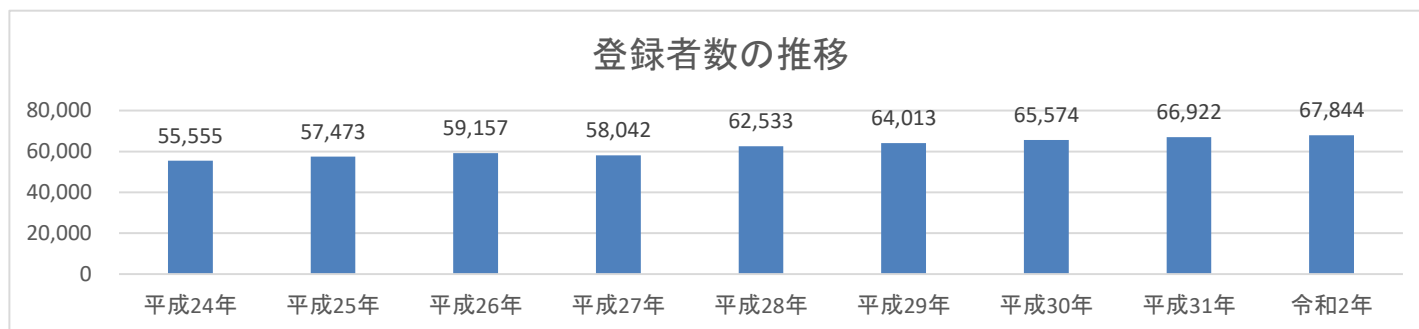
(8) 地域資料

No	貸出回数	タイトル	著者名	出版社
1	28	漫画版知ってはいけない	矢部 宏治 原作 伊佐 義勇 漫画	講談社
2	15	字石川誌		うるま市石川部落会
3	9	与那城村史	新屋敷 幸繁 編集執筆	与那城村役場
3	9	津堅赤人(ちきんあかつちゅ)	儀間 比呂志 文・絵	琉球新報社
5	8	きむたかの翼	上江洲 安吉 著	長崎出版
6	7	勝連町史 2	勝連町史編集委員会 編集	勝連町役場
6	7	いふわくとぅば	伊波 信光 著	石川市教育委員会
6	7	第2次うるま市総合計画	企画部企画政策課 企画・編集	うるま市
6	7	具志川市史 第7巻 [2]	うるま市具志川市史編さん委員会 編集	うるま市教育委員会
10	6	石川市史	伊波 信光 編集執筆	石川市役所
10	6	ぐしかわ	大野 顕 編著	大野顕
10	6	キムタカ!	平田 大一 著	アスペクト
10	6	具志川市議会史 第4巻	うるま市具志川市議会史編さん室 編集	うるま市議会
10	6	古代のうるま市のひみつ	うるま市立海の文化資料館 編集	うるま市立海の文化資料館
10	6	嘉手納弾薬庫内文化調査 2	うるま市教育委員会 編	うるま市教育委員会
10	6	からだの調子を整える美味しい琉球薬膳食	宮國 由紀江 著	シーエスアイ
10	6	闘牛女子。[1]	久高 幸枝 写真・文	ボーダーインク
10	6	沖縄闘牛とあまくま 2	新垣 フミ子 著	新星出版
10	6	世界一の海塩ぬちまーすの力	高安 正勝 著	幻冬舎

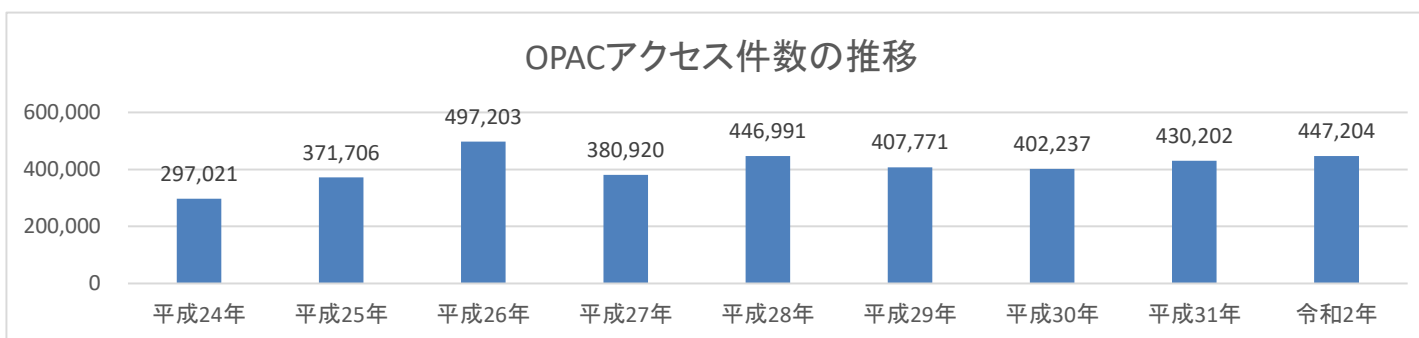
9. 令和2年度 蔵書冊数・登録者数・貸出冊数、OPACアクセス件数の推移



単位(人)



単位(件)



年度	平成24年	平成25年	平成26年	平成27年	平成28年	平成29年	平成30年	令和元年	令和2年
蔵書冊数	402,424	400,377	398,582	400,377	403,174	405,638	408,901	413,386	415,556
貸出冊数	400,583	389,964	377,711	394,036	367,844	343,535	344,206	325,506	257,599
登録者数	55,555	57,473	59,157	58,042	62,533	64,013	65,574	66,922	67,844
OPACアクセス件数 (館内OPACは除く)	297,021	371,706	497,203	380,920	446,991	407,771	402,237	430,202	447,204

○うるま市立図書館関係法規

うるま市立図書館設置条例

平成17年4月1日

条例第73号

改正 平成24年3月16日条例第8号

(設置)

第1条 図書館法（昭和25年法律第118号、以下「法」という。）第10条の規定に基づき、図書、記録、その他必要な資料の収集、整理及び保存を行い、市民への資料の提供を中心とする諸活動によって、その教養、調査研究、レクリエーション等に資するため図書館を設置する。

(名称及び位置)

第2条 図書館の名称及び位置は、次のとおりとする。

名 称	位 置
うるま市立中央図書館	うるま市字平良川128番地
うるま市立石川図書館	うるま市石川曙二丁目1番55号
うるま市立勝連図書館	うるま市勝連平安名3047番地

(図書館協議会)

第3条 法第16条の規定により、図書館協議会（以下「協議会」という。）を置く。

- 2 協議会の委員は、学校教育及び社会教育の関係者、家庭教育の向上に資する活動を行う者並びに学識経験のある者の中から、教育委員会が委嘱し、又は任命する。
- 3 協議会の委員の定数は10人以内とし、その任期は2年とする。ただし、再任は妨げない。
- 4 補欠委員の任期は、前任者の残任期間とする。

(職員)

第4条 図書館に、館長、専門的職員その他必要な職員を置く。

(利用者の秘密を守る義務)

第5条 図書館は、資料の提供等の活動を通じて知り得た利用者の個人的な秘密を漏らしてはならない。

(委任)

第6条 この条例の施行に関し必要な事項は、教育委員会規則で定める。

附 則

この条例は、平成17年4月1日から施行する。

附 則（平成24年3月16日条例第8号）

この条例は、平成24年4月1日から施行する。

うるま市立図書館管理運営規則

平成17年4月1日
教育委員会規則第26号

目次

- 第1章 総則（第1条—第7条）
- 第2章 図書館利用（第8条—第11条）
- 第3章 自動車図書館（第12条・第13条）
- 第4章 資料（第14条—第17条）
- 第5章 職員（第18条—第21条）
- 第6章 うるま市立図書館協議会（第22条—第25条）
- 第7章 雑則（第26条）
- 附 則

第1章 総則

（趣旨）

第1条 この規則は、うるま市立図書館設置条例（平成17年うるま市条例第73号）第6条の規定により、うるま市立図書館（以下「図書館」という。）の管理運営について、必要な事項を定めるものとする。

（事業）

第2条 図書館は、図書館法（昭和25年法律第118号。以下「法」という。）第3条の趣旨に基づき次の事項を行う。

- （1）図書・記録・視聴覚教育の資料その他必要な資料（以下「図書館資料」という。）を収集し、整理し、保存すること。
- （2）図書館資料の提供に関すること。
- （3）読書案内、読書相談及び調査研究に対する援助を行うこと。
- （4）研究会、講演会、鑑賞会、映写会、資料展示会等を主催し、及びその奨励を行うこと。
- （5）自動車図書館の運営に関すること。
- （6）文庫活動、読書会など市民の読書活動に対する協力及び援助。
- （7）学校・公民館・教育支援センター及び関連機関と緊密に連絡し、協力すること。
- （8）他の図書館と連絡及び協力し、図書館資料の相互貸借を行うこと。
- （9）その他図書館の目的達成のため必要な事業。

（開館時間）

第3条 図書館の開館時間は、次のとおりとする。ただし、図書館長（以下「館長」という。）が必要と認めるときは、これを変更することができる。

- （1）火曜日から金曜日までは、午前10時から午後7時までとする。
- （2）土曜日・日曜日は、午前10時から午後5時までとする。

(休館日)

第4条 図書館の休館日は次のとおりとする。

- (1) 月曜日及び第4木曜日（3月及び11月を除く。）
- (2) 国民の祝日に関する法律（昭和23年法律第178号）に規定する休日
- (3) 12月29日から翌年の1月4日までの日（前号に掲げる日を除く）
- (4) 6月23日（慰霊の日）
- (5) 特別整理期間 毎年14日以内で館長が指定する日
- (6) 臨時休館日 特別の事情により、館長が休館を必要と認めた日

2 前項第2号に規定する休館日が定期休館日に当たるときは、その日の後日において、直近にある休館日でない日をもって、これに替えるものとする。

(個人及び団体における利用資格)

第5条 図書館資料の個人貸出しを受けることのできる者は、次のとおりとする。

- (1) うるま市内に在住する者又は通勤、通学する者
- (2) 前号に掲げる者のほか、館長が特に必要と認める者

2 図書館資料の貸出しを受けることのできる団体は、市内の保育所、幼稚園、学校又は社会教育関係団体その他館長が必要と認める団体とする。

(利用の制限)

第6条 館長は、次の各号に該当すると認めるときは、図書館の利用を制限することができる。

- (1) 設備その他の事由により、図書館に利用の余力がないとき。
- (2) 災害等により、利用に危険が伴うおそれがあるとき。

2 館長は、次の各号に該当すると認める者に対しては、図書館の利用を禁止することができる。

- (1) 他人に危害を及ぼし、若しくは他人に迷惑となる行為をする者又はそのおそれがある者
- (2) この規則又は館長の指示に従わない者

(損害の弁償)

第7条 利用者は、故意又は過失により、図書館の施設、設備等に損害を与えたときは、速やかに原状に復し、又はうるま市教育委員会（以下「教育委員会」という。）が相当と認める額を弁償しなければならない。

2 利用者は、図書館資料を甚だしく汚損し、破損し、又は亡失したときは、館長が相当と認める現品又は代価をもって弁償しなければならない。

第2章 図書館利用

(個人貸出しの点数及び期間)

第8条 同時に貸出しを受けることのできる図書館資料の点数及び期間は次のとおりとする。ただし、館長が特別の理由があると認める場合は、この限りではない。

個人貸出点数	貸出期間
1人20点以内 (本・雑誌以外に紙芝居5点、DVD5点、ビデオテープ5点、カセットテープ及びCDは合わせて10点まで可)	14日

(団体貸出しの点数及び期間)

第9条 同時に貸出しを受けることのできる図書館資料の点数及び期間は、次のとおりとする。
ただし、館長が必要と認めるときは、点数及び期間を別に指定することができる。

団体貸出点数	貸出期間
1 団体 100 点以内 (本以外に雑誌 20 点、紙芝居 20 点可)	1 箇月

(資料の返納)

第10条 図書館資料の貸出しを受けた者は、指定された期間内に返納しなければならない。
2 期間内に返納しない者に対して、館長は、図書館資料の貸出しを制限することができる。

(会議室等の利用)

第11条 会議室等は、教育的文化的活動等図書館事業に関連のある会議、集会及び行事に利用することができる。

第3章 自動車図書館

(自動車図書館)

第12条 市内を巡回して、図書館資料の貸出しその他の奉仕を行うため、自動車図書館を設ける。

(巡回日時及び場所)

第13条 自動車図書館の巡回日時及び場所については、館長が別に定める。
2 館長は、天候の不順等により巡回が適当でないと認めるときは、巡回を中止することができる。

第4章 資料

(定義)

第14条 図書館の資料は、次のとおりとする。

- (1) 図書、雑誌、新聞
- (2) 郷土及び行政に関する資料
- (3) 視聴覚資料
- (4) その他必要とする資料

(貸出しの制限)

第15条 資料は、すべて貸出しすることを原則とする。ただし、次のものについては、制限することができる。

- (1) 新聞及び雑誌の最新号(複数あるものは除く)
- (2) 寄託資料のうち、寄託者の承諾を得られなかったもの
- (3) 事務用資料
- (4) 館長が特に指定する貴重な資料

(寄贈及び寄託資料の取扱い)

第16条 一般の利用に供する目的を持って、資料の寄贈又は寄託があるとき、図書館はこれを受贈又は受託することができる。

2 図書館は、資料の寄贈を受けたときは、他の資料と同様の取扱いにより一般の利用に供することができる。

3 図書館は、寄贈及び寄託された資料がやむを得ない事由により滅失、若しくは紛失し、又は汚損し、若しくは破損したときは、その責めを負わない。

(資料の複写)

第17条 図書館は、利用者が資料の複写を希望するとき、著作権法（昭和45年法律第48号）31条に規定する範囲内において、これを行うことができる。

2 複写に関する費用は、利用者の負担とする。

第5章 職員

(職員)

第18条 図書館に、館長、係長、司書を置く。

2 前項に定めるもののほか、必要があるときは、主幹、主査、主任司書、主事、司書補を置くことができる。

(組織)

第19条 図書館に次の係を置く。

(1) 図書管理係

(2) 奉仕係

(事務分掌)

第20条 各係の分掌する事務は、次のとおりとする。

(1) 管理係

ア 図書館の一般庶務に関すること。

イ 分館との連絡調整に関すること。

ウ 施設、設備及び備品の受入れ、整理、保存に関すること。

エ 公用車の管理に関すること。

オ 公印の保管に関すること。

カ 図書館協議会及び関係機関、団体などとの連絡及び調整に関すること。

(2) 奉仕係

ア 図書館資料の選定、収集、除籍に関すること。

イ 図書館資料の受入れ、整理、保存に関すること。

ウ 図書館資料の提供に関すること。

エ 読書案内、読書相談及び調査研究に関すること。

オ 寄贈及び寄託資料に関すること。

カ 図書館活動の企画及び開催に関すること。

キ 自動車図書館に関すること。

ク その他図書館奉仕に関すること。

(専門的業務に関する研修)

第21条 職員は、図書館奉仕を向上させるため、専門的業務に関する研修に努めなければならない。

第6章 うるま市立図書館協議会

(会長及び副会長)

第22条 うるま市立図書館協議会（以下「協議会」という。）に会長及び副会長を置き、委員の内か

ら互選する。

(会議)

第23条 協議会の会議（以下「会議」という。）は、会長が召集する。ただし、委員の3分の1以上の請求がある場合は臨時に召集することができる。

2 会議は、委員の半数以上が出席しなければ開くことはできない。

3 会議の議事は出席委員の過半数をもって決し、可否同数のときは、会長の決するところによる。

(庶務)

第24条 協議会の庶務は、図書館において処理する。

(委任)

第25条 この章に定めるもののほか、協議会の運営に関し必要な事項は、会長が別に定める。

第7章 雑 則

(補則)

第26条 この規則に定めるもののほか、必要な事項は、教育長が別に定める。

附 則

(施行期日)

1 この規則は、平成17年4月1日から施行する。

(経過措置)

2 この規則の施行の日の前日までに、合併前の具志川市立図書館管理運営規則（平成2年具志川市教育委員会規則第2号）、石川市立図書館設置条例施行規則（平成4年石川市教育委員会規則第9号）、勝連町立図書館管理運営規則（平成10年勝連町教育委員会規則第6号）の規定によりなされた処分、手続その他の行為は、それぞれこの規則の相当規定によりなされたものとみなす。

附則（平成18年8月11日教委規則第8号）

この規則は平成18年10月1日から施行する。

附則（平成20年2月13日教委規則第2号）

この規則は平成20年4月1日から施行する。

附則（平成23年3月7日教委規則第4号）

この規則は平成23年4月1日から施行する。

附則（平成25年3月22日教委規則第1号）

この規則は平成25年4月1日から施行する。

附則（平成30年2月14日教委規則第6号）

この規則は平成30年4月1日から施行する。

附則（令和2年3月26日教委規則第3号）

この規則は令和2年4月1日から施行する。

うるま市立図書館資料収集方針

(平成20年3月26日決裁)

(目的)

第1条 この方針は、うるま市立図書館管理運営規則（平成17年教育委員会規則第26号）第2条に規定する事業を十分かつ円滑に運営するため、うるま市立図書館（以下「図書館」という。）における資料の収集に関して必要な事項を定めることを目的とする。

(基本方針)

第2条 「図書館の自由に関する宣言」の趣旨を尊重し、公共図書館としての社会的責任を果たすように努める。

- 2 市民の要求に基づき、地域の特性や社会的な動向に十分配慮して、広く市民の生活、文化、教養、研究、趣味及び娯楽等に資する資料を収集する。
- 3 市民の利用状況や将来的に予想される潜在的な要求も十分に考慮し、体系的な資料構成に努める。
- 4 収集にあたっては、特に次の事項に留意するものとする。
 - (1) 多様な対立する意見のある問題については、それぞれの観点に立った資料を幅広く収集すること。
 - (2) 著者の思想的、宗教的、党派的立場にとらわれて、その著作を排除することはしないこと。
 - (3) 個人・組織・団体からの圧力や干渉によって、収集の自由を放棄し、又は、自己規制をしないこと。
 - (4) 図書館員の個人的な関心や好みによって選択しないこと。
- 5 図書館員の収集した資料がどのような思想や主張をもっていようと、それらを図書館及び図書館職員が支持するということを意味するものではない。

(収集資料の範囲)

第3条 収集資料は、国内で刊行される資料を中心とし、各分野にわたり広く収集する。

- 2 資料収集においては、各館は、その施設の規模、地域性、機能及び役割に応じた蔵書構成に留意し、うるま市立図書館全体の体系的な資料の充実を図るものとする。
- 3 各館の収集資料の範囲は次の通りとする。
 - (1) 中央図書館は各分野の基本資料を収集するとともに、高度化及び多様化した利用者の要求にも対応できるよう資料的価値の高いもの、調査・研究のためのより専門的図書・参考図書を収集する。また、視聴覚資料は必要に応じて収集する。
 - (2) 石川図書館は地域資料・郷土資料を収集する。また、地域に根ざした親しみのあるサービスを展開するため、市民の生活、教養、娯楽等に役立つ資料を各分野にわたり収集する。
 - (3) 勝連図書館は児童書・絵本・紙芝居等をほぼ網羅的に収集し、児童文学等、児童文化関係の研究調査にも応じられるよう、必要な資料を収集する。また、教育・福祉に関する資料、暮らしに関する入門書や実用書等も収集する。
 - (4) 自動車図書館は図書館利用入門者及び図書館弱者への利用促進に堪えうる蔵書構成とし、一般的な入門書・児童書を中心に収集する。

(収集資料の種類)

第4条 収集する資料の種類は次のとおりとする。

- (1) 図書（一般図書、参考図書、児童図書、大型活字本、外国語図書等）
- (2) 地域資料
- (3) 郷土資料
- (4) 逐次刊行物（新聞、雑誌等）
- (5) 官公庁出版物
- (6) 視聴覚資料（CD、カセットテープ、ビデオテープ等）
- (7) その他（点字資料、パンフレット類等）

(資料別収集方針)

第5条 資料の種類別収集方針は、次のとおりとする。

- (1) 図書
 - ア 一般図書は、市民の教養、調査、研究、娯楽等に資するため、基本的入門的な図書のほか、必要に応じ、専門的な図書まで幅広く収集する。
 - イ 参考図書は、市民の日常の調査研究のため必要な辞典、事典、年鑑、書誌、地図等を幅広く収集する。
 - ウ 青少年図書は、青少年が興味を持つ資料や新鮮な情報を扱った資料を中心に収集する。
 - エ 児童図書は、乳幼児向けのものから小学校高学年程度が利用するものまでを収集する。子どもが読書の楽しみを発見し、読書習慣の形成と継続に役立つように各分野の資料を広く収集する。
 - オ 大型活字本は評価の定まった資料を中心に要望に応じて収集する。
 - カ 外国語図書は、英語で書かれた資料を中心に必要に応じて収集する。
- (2) 地域資料

うるま市及び本市合併以前の具志川市・石川市・勝連町・与那城町に関する資料、各関係機関が発行する資料及び地域に関する行政・歴史・経済・教育・文化・産業など各分野の資料を可能な限り収集する。
- (3) 郷土資料

うるま市以外の沖縄県内全域に関する各分野の資料を中心に収集する。
- (4) 逐次刊行物
 - ア 新聞は、国内発行の主要全国紙や郷土紙を中心に、児童及び青少年向けのものも含めて収集する。なお、専門紙及び機関紙については、利用度に応じて収集する。
 - イ 雑誌は、国内発行の各分野における基本的な雑誌を中心に、児童及び青少年向きのものも含めて収集する。なお、専門雑誌及び外国語雑誌については必要度に応じて収集する。
 - ウ 年鑑、年報及び白書は、一般図書及び参考図書に準じて収集する。
- (5) 官公庁出版物
 - ア 政府諸機関が発行する資料については、主要なものを収集する。
 - イ 地方公共団体その他公的機関が発行する資料は必要度の高いものを収集する。
- (6) 視聴覚資料
 - ア 趣味、教養及び文化活動に資するため、ビデオテープ、CD等の資料は、利用度及び必要性を十分考慮の上、収集する。

イ 聴覚資料はクラシック、民族音楽、語学、文芸作品等幅広い分野とする。

ウ 視覚資料は名作映画、娯楽映画、音楽作品、スポーツ作品、ドキュメンタリー作品、郷土関係作品、実用作品等幅広い分野とする。

(7) その他

ア 点字資料、パンフレット類等は必要に応じて収集する。

(寄贈資料等の収集)

第6条 資料の収集方法については、購入を原則とするが、寄贈、寄託、交換、生産等必要に応じて活用する。この場合においても、この収集方針を適用する。

(除籍及び更新)

第7条 図書館は、常に新鮮で適切な資料構成を維持し、充実させるために資料の更新及び除籍を行うものとする。

2 資料の除籍については、別に定める。

(委任)

第8条 この方針のほか、資料の収集、提供等に関する事項は、図書館長が定める。

附 則

この内規は平成17年4月1日から施行する。

この内規は平成20年4月1日から施行する。

うるま市立図書館除籍基準

(平成20年3月26日決裁)

(目的)

第1条 図書館資料の円滑な管理と新鮮で魅力のある蔵書を構成して、適切・有効な資料提供を図ることを目的とし、除籍の基準を定めるものとする。

(除籍の種類)

第2条 次の各号に該当するときは除籍する。

- (1) 汚損・破損
 - ア 汚損・破損が甚だしく、修理不可能もしくは修理する価値がないと認めたもの。
 - イ 部分的な汚損・破損が甚だしく、全体が利用に耐えないもの。
- (2) 不用
 - ア 時間の経過により内容が古くなり、資料的価値が無くなったもの。
 - イ 時間の経過により利用の可能性が低下した複本。
 - ウ 新版、改訂版又は同種資料の入手により、代替可能な既存資料。
- (3) 数量更生
 - ア 受入済資料で分冊もしくは合冊を必要とするもの。
- (4) 所管換
 - イ うるま市の内部において所管換えするもの。
- (5) 亡失
 - ア 資料点検の結果所在不明となった資料で3年以上調査してもなお不明のもの。
 - イ 貸出資料のうち督促などの努力にも関わらず5年以上回収不可能なもの。
 - ウ 利用者が汚損・破損又は紛失した資料で、現品での弁償が不可能なもの。
 - エ 不可抗力による災害その他の事故によることが確認されたもの。
- (6) その他
 - ア 館長が除籍を必要と認めたもの。

(適用除外)

第3条 原則として除籍しない資料は次のとおりとする。

- (1) 地域資料
- (2) 郷土資料
- (3) 記述内容の新旧にかかわらず当該分野の基礎的、又は歴史的価値のあるもの。
- (4) 絶版、品切れにより入手困難、かつ資料的価値のあるもの。
- (5) その他館長が認めたもの。

(除籍の決定)

第4条 除籍は館長の決裁により決定する。

附 則

この内規は平成17年4月1日から施行する。

この内規は平成20年4月1日から施行する。

図書館の自由に関する宣言

図書館は、基本的人権のひとつとして知る自由をもつ国民に、資料と施設を提供することを、もつとも重要な任務とする。

この任務を果たすため、図書館は次のことを確認し実践する。

第1 図書館は資料収集の自由を有する。

第2 図書館は資料提供の自由を有する。

第3 図書館は利用者の秘密を守る。

第4 図書館はすべての検閲に反対する。

図書館の自由が侵されるとき、われわれは団結して、あくまで自由を守る。

(社団法人 日本図書館協会総会議決 1979年5月30日)

うるま市立図書館報

第17号

令和4年3月

編集・発行 うるま市立図書館

〒904-2221 うるま市字平良川128

TEL 098-974-1112 Fax 098-974-3505