

# 図書館運営の概要について

## 1. 図書館の運営

高度情報化社会を迎え、生涯学習の必要が強調されるなかで市の情報センターとして、市民の生涯にわたる自己学習を援助し、生活課題の解決と文化の進展に寄与する図書館づくりに努める。

## 2. 基本方針

- (1) 貸出サービスの充実。
- (2) 日常生活の多様な質問に応える。
- (3) 新鮮で豊富な資料を揃える。
- (4) 児童サービスの重視。
- (5) 不自由な人へ配慮する。
- (6) 地域文化及び産業を支援する。
- (7) 沖縄・うるま市関係資料の収集に力を入れる。
- (8) 総合目録とインターネット利用によるサービスの実施。

## 3. 施設概要

	開館年月	施設延面積	建物の単独複合の別	総工事費
中央図書館	平成 3 年 4 月	3,284㎡	単 独	約10億円
石川図書館	平成 4 年 4 月	1,097㎡	複 合	
勝連図書館	平成10年 11月	616㎡	複 合	

## 4. 利用案内

- (1) 図書館の利用について
  - うるま市民及び市内に通勤・通学している者。
  - その他館長が必要と認める者。

(2) 貸出しについて

<個人>

貸出点数 ひとり20点

(本・雑誌以外、紙芝居・ビデオは各5点、CD及びカセットテープは合わせて10点可)

期 間 14日間

<団体>

貸出点数 1団体100点

(本・以外に雑誌20点・紙芝居20点可)

期 間 1ヶ月

※貸出できる団体は、市内の保育所、学校、その他館長が認める団体とする。

(3) 開館時間 火曜日～金曜日 午前10時～午後7時  
土・日曜日 午前10時～午後5時

(4) 休館日 定期休館日  
月曜日及び12月を除く毎月第4木曜日  
祝祭日及び慰霊の日  
年末年始(12月28日～1月4日)

## 5. 重点目標

児童サービス

- ①児童書・絵本・紙芝居等資料の充実を図る。
- ②読み聞かせ・紙芝居・ペープサート等、お話会の実施。
- ③団体貸出の充実強化。
- ④司書連絡会・おはなしサークル及びボランティア団体との連携強化を図る。
- ⑤学校及び学校図書館や教育研究所との地域ネットワークを活かした協力を始め、保育所や幼稚園など関連機関との連携・協力を推進し、地域における読書環境の整備充実を図る。

## 6. 指 針

図書館を地域の情報センターとして位置づけ、市民の学習意欲を喚起し、生涯学習の各時期における人間形成及び生活課題の解決に資するため、地域の教育関連機関との協力、連携の強化を図りつつ図書館活動を推進する。

中央図書館・石川図書館・勝連図書館を市民の自己学習の拠点として置き、図書館サービスの充実に努める。又、学校図書館への支援体制を推進し、市民の読書意欲を高め、利用の拡大を図る。

図書館の運営にあたっては、将来の人材として児童サービスを重視しつつ、新鮮な資料の提供とリクエスト（予約）サービス及びレファレンス（参考業務）の強化を図り、地域文化の振興と共に産業も支援していきます。併せて、コンピュータ地域ネットワークの充実とインターネット利用の促進を図り、資料の高度利用の推進に努めます。

## 7. サービス指標(平成18年度)

平成18年度の1年間で貸出した 中央館・石川館・勝連館・自動車図書館での利用等に関する数値です。

### 市民1人当たりの貸出冊数

$\frac{\text{個人貸出冊数}}{\text{人口}} = \frac{432,728 \text{ 冊}}{116,573 \text{ 人}} = 3.7 \text{ 冊}$
---

### 登録率

$\frac{\text{登録者数}}{\text{人口}} = \frac{43,497 \text{ 人}}{116,573 \text{ 人}} = 37.3 \%$
--

### 蔵書回転数

$\frac{\text{総貸出冊数}}{\text{貸出できる蔵書数}} = \frac{439,773 \text{ 冊}}{361,181 \text{ 冊}} = 1.2 \text{ 冊}$
--

### 市民1人当たりの蔵書冊数

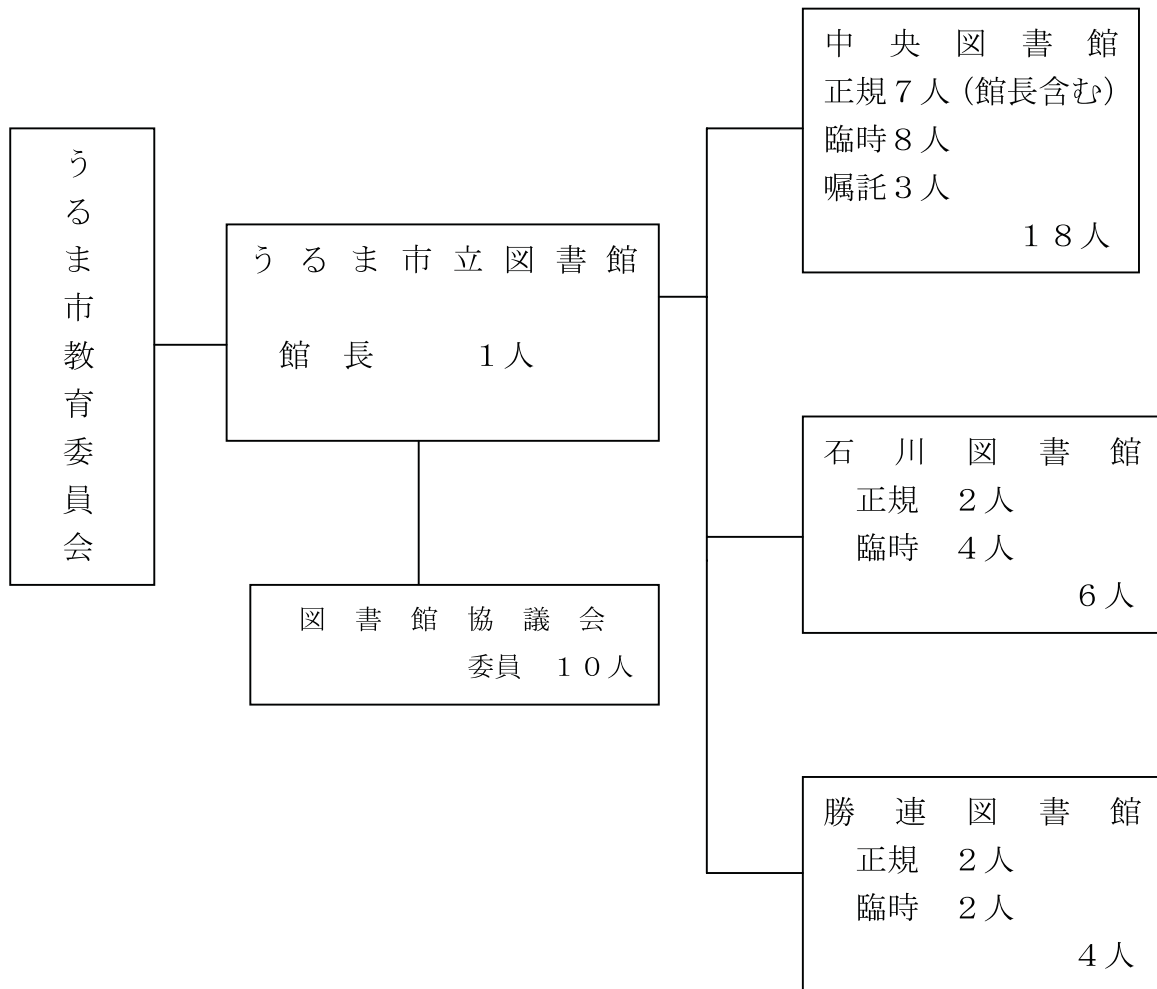
$\frac{\text{蔵書数}}{\text{人口}} = \frac{386,083 \text{ 冊}}{116,573 \text{ 人}} = 3.3 \text{ 冊}$
--

### 市民1人当たりの資料購入費

$\frac{\text{資料購入費}}{\text{人口}} = \frac{17,280,018 \text{ 円}}{116,573 \text{ 人}} = 148 \text{ 円}$
---

(人口は、116,573人で計算)

## 8. 組 織 図(平成18年度)



職員数：28人

	人 数	うち司書資格者
正規職員	11人	9人
臨時職員	14人	14人
嘱託職員	3人	3人

## 9. 職員名簿(平成19年度)

### <中央図書館>

職名	氏名	分担事務	備考
館長	吉里 伸	館務の掌理・職員の監督	
管理係長	伊波 利恵子	管理業務全般	
奉仕係長	西平 守	奉仕業務全般	
主査	栄野比 敏祐	奉仕業務(証明発行)	
主任司書	村山 悦子	奉仕業務(一般)	
〃	志堅原 忠史	奉仕業務(一般)	
司書	親田 浩美	管理業務(庶務)	
嘱託職員	山口 洋子	奉仕業務(一般)	
〃	花城 さつき	奉仕業務(一般)	
〃	伊波 達郎	奉仕業務(BM)	
臨時職員	有銘 淳	奉仕業務(一般)	
〃	宮里 博乃	奉仕業務(一般)	
〃	宜寿次 早美	奉仕業務(一般)	
〃	久高 清美	奉仕業務(児童)	
〃	照屋 寛子	奉仕業務(児童)	
〃	神谷 朝子	奉仕業務(児童)	

### <石川図書館>

奉仕係長	山城 剛	奉仕業務全般	
主任司書	宮里 清美	奉仕業務	
臨時職員	伊波 咲世	奉仕業務	
〃	新垣 真由美	奉仕業務	
〃	名護 美和子	奉仕業務	
〃	我謝 あずさ	奉仕業務	

### <勝連図書館>

主任司書	山城 睦子	奉仕業務(一般)	
司書	山里 美奈子	奉仕業務(児童)	
臨時職員	饒波 ゆかり	奉仕業務(一般)	
〃	平安座 寛子	奉仕業務(児童)	