

うるま市立図書館報

第20号

令和6年度

うるま市立図書館

目 次

□うるま市の概要	1
□うるま市立図書館の沿革	2
□図書館運営の概要	5
1. 図書館の運営 2. 基本方針 3. 施設概要 4. 利用案内 5. 重点目標	
6. 指針 7. サービス指標 8. 組織図 9. 事務分掌	
□うるま市立図書館予算	9
□うるま市立図書館協議会	10
□令和5年度 図書館行事実施報告	12
1. 中央図書館	
2. 石川図書館	
3. 勝連図書館	
□令和5年度 各種統計	16
1. 令和5年度 蔵書構成	
2. 令和5年度 利用者登録統計（専用地区・年齢別）	
3. 令和5年度 資料利用統計（専用地区・年齢別）	
4. （1）令和5年度 個人貸出点数（全館）	
（2）令和5年度 団体貸出点数（全館）	
5. 令和5年度 リクエスト（予約サービス）	
6. 令和5年度 相互貸借	
7. 令和5年度 レファレンス・コピーサービス・インターネット・OPAC・電子図書館利用状況	
8. 令和5年度 ベストリーダー	
（1）一般書 （2）雑誌 （3）AV （4）児童書	
（5）絵本 （6）紙芝居 （7）郷土資料 （8）地域資料	
9. 令和5年度蔵書冊数、貸出点数、登録者数、OPACアクセス件数の推移	
□うるま市立図書館関係法規	29
1. うるま市立図書館設置条例	
2. うるま市立図書館管理運営規則	
3. うるま市立図書館資料収集方針	
4. うるま市立図書館除籍基準	
□図書館の自由に関する宣言	39

うるま市の概要

位置・地勢

うるま市は、総面積が87.03km²（令和6年度全国都道府県市区町村別面積調（1月1日時点））で、沖縄本島中部の東海岸に位置し、県都那覇市から約25kmの距離にあります。東に金武湾、南に中城湾の両湾に面しています。

丘陵地の広がる石川地域と金武湾及び中城湾の両湾に接する具志川地域・勝連半島の地勢に加え、東方海上には、有人・無人の10の島々があり、伊計島・宮城島・平安座島・浜比嘉島・藪地島の5島は海中道路や架橋によって結ばれています。

また、沖縄本島中部で唯一の有人離島である津堅島があります。

うるま市の位置と地域名



資料：「第2次うるま市総合計画後期基本計画」より

うるま市立図書館の沿革

平成17年

4月◇具志川市・石川市・勝連町・与那城町における合併により、「うるま市」が誕生。

旧具志川市立図書館は「うるま市立中央図書館」、旧石川市立図書館は「うるま市立石川図書館」、旧勝連町立図書館は「うるま市立勝連図書館」へ名称を変更し、うるま市民を対象に図書館サービスを開始

◇初代うるま市立図書館長 渡嘉敷 節子氏就任

◇「うるま市立図書館設置条例」及び、「うるま市立図書館管理運営規則」を施行

5月◇うるま市立図書館協議会委員10名委嘱

平成18年

4月◇第2代図書館長 吉里 伸氏就任

10月◇3館（中央館・石川館・勝連館）コンピュータ・システムの統一に伴いうるま市立図書館システム稼働

◇うるま市立図書館管理運営規則を一部改正する。（第8条、第9条）

◇3館の利用カードが一本化し、各館の利用が可能になる。

個人貸出ひとり20点、団体貸出については1団体100点まで

平成19年

3月◇自動車図書館ひまわり号の老朽化により、17年間の地域巡回サービスを終える。

4月◇パソコンによる予約図書の受付け及び電子メールによる連絡サービス開始

◇図書館ホームページがリニューアルされる。

◇うるま市立図書館協議会委員の改選

平成20年

4月◇第3代図書館長 伊波 正和氏就任

◇DVDひとり5点まで、貸出開始

◇うるま市立図書館管理運営規則を一部改正する。（第4条、第8条）

平成21年

4月◇うるま市立図書館協議会委員の改選

平成22年

4月◇石川図書館・歴史民俗資料館空調機改修

9月◇中央図書館空調設備改修

平成23年

4月◇うるま市立図書館管理運営規則を一部改正する。（第2条、第9条、第20条）

◇組織・機構見直しにより市史編さん室が文化課から図書館へ移管される。

◇第4代図書館長 與古田 政二氏就任

◇うるま市立図書館協議会委員の改選

9月◇中央図書館第2駐車場用地購入（住民生活に光をそそぐ交付金）

◇新図書館システム（NALIS）導入

平成24年

3月◇うるま市立図書館設置条例を一部改正する。(第3条)

◇中央図書館第2駐車場整備(住民生活に光をそそぐ交付金)

10月◇琉球大学附属図書館貴重書展開催(沖縄振興特別推進交付金)

11月◇中央図書館ハロゲン化物消火設備ボンベ取替改修

平成25年

2月◇「伊計村遊草」等原本資料展開催(沖縄振興特別推進交付金)

4月◇第5代図書館長 榮野川 敦氏就任

◇うるま市立図書館協議会委員の改選

平成26年

3月◇中央図書館屋根瓦全面改修

11月◇うるま市読書活動フェスティバル開催(財団法人自治総合センター助成金)

◇「ほんの森へ(読書活動啓発冊子)」発行(財団法人自治総合センター助成金)

平成27年

4月◇うるま市立図書館協議会委員の改選

平成28年

9月◇NALIS 図書館システムの契約期間を29年9月末日まで1年延長

◇中央図書館照明環境制御システム取替改修

平成29年

9月◇NALIS 図書館システム機器更新

10月◇中央図書館自動火災報知設備、非常用放送設備取替改修

平成30年

4月◇組織機構改編により市史編さん係が図書館から文化財課へ移管される。

令和 2年

8月～9月◇本の宅配サービス 緊急事態宣言により休館中に実施
(新型コロナウイルス感染症対応地方創生臨時交付金)

令和 3年

2月◇電子図書館利用開始(新型コロナウイルス感染症対応地方創生臨時交付金)

3月◇書籍消毒器4台設置 中央館2台、石川館1台、勝連館1台
(新型コロナウイルス感染症対応地方創生臨時交付金)

5月～6月◇本の宅配サービス 緊急事態宣言による休館中に実施
(新型コロナウイルス感染症対応地方創生臨時交付金)

7月～9月◇本の宅配サービス 緊急事態宣言による休館中に実施
(新型コロナウイルス感染症対応地方創生臨時交付金)

令和 4年

3月◇中央図書館下水道接続、給排水設備改修

7月◇石川図書館空調設備改修

12月◇NALIS 図書館システム機器更新

令和 5年

3月◇勝連図書館空調設備機器復旧工事

石川図書館非常用発電機復旧工事

4月◇第6代図書館長 志堅原 忠史氏就任

令和 6年

2月◇うるま市立図書館協議会委員の委嘱

3月◇石川図書館・歴史民俗資料館外壁等改修工事

図書館運営の概要

1. 図書館の運営

高度情報化社会を迎え、生涯学習の必要が強調されるなかで市の情報センターとして、市民の生涯にわたる自己学習を援助し、生活課題の解決と文化の進展に寄与する図書館づくりに努める。

2. 基本方針

- (1) 貸出サービスの充実。
- (2) 日常生活の多様な質問に応える。
- (3) 新鮮で豊富な資料を揃える。
- (4) 児童サービスの重視。
- (5) 不自由な人へ配慮する。
- (6) 地域文化及び産業を支援する。
- (7) 総合目録とインターネット利用によるサービスの実施。

3. 施設概要

	開館年月	施設延面積	建物の単独複合の別	総工事費
中央図書館	平成 3 年 4 月	3,284 m ²	単 独	約10億円
石川図書館	平成 4 年 7 月	1,097 m ²	複 合	
勝連図書館	平成 10 年 11 月	616 m ²	複 合	

4. 利用案内

(1) 図書館の利用について

- ・うるま市民及び市内に通勤・通学している者。
- ・その他館長が必要と認めるもの。

(2) 貸出しについて

<個人>

貸出点数 ひとり20点

(本・雑誌以外に紙芝居・ビデオ・DVDは各5点、CD及びカセットテープは合わせて10点可)

期 間 14日

<団体>

貸出点数 1団体100点

(本以外に雑誌20点・紙芝居20点可)

期 間 1ヶ月

※貸出できる団体は、市内の保育所、学校、その他館長が認める団体とする。

(3) 開館時間

＜中央図書館・石川図書館＞

火曜日～金曜日 午前10時～午後7時

土・日曜日 午前10時～午後5時

＜勝連図書館＞

火曜日～金曜日 午前10時～午後6時

土・日曜日 午前10時～午後5時

(4) 休館日 毎週月曜日

国民の祝日及び6月23日

館内整理日（3月、11月を除く毎月第4木曜日）

年末年始（12月29日～1月4日）

特別整理期間（毎年14日以内）

5. 重点目標

(1) レファレンスサービス

- ① 市民の調査研究に役立つ参考図書を幅広く収集し、課題解決へ向け資料提供等支援を行う。
- ② 図書資料の他、視聴覚資料や新聞、インターネット等を駆使して、レファレンスサービスの充実を図る。
- ③ 県内・県外公共図書館との連携を密にし、相互貸借の有効活用により市民の調査研究への支援を図る。
- ④ 類縁機関との連携を基に、各種情報網の確保に努め、レファレンスサービスの強化を図る。

(2) 児童サービス

- ① 児童書・絵本・紙芝居等資料の充実を図る。
- ② 読み聞かせ・紙芝居・ペープサート等、おはなし会の実施。
- ③ 団体貸出の充実強化。
- ④ 学校司書連絡会・おはなしサークル及びボランティア団体との連携強化を図る。
- ⑤ 学校及び学校図書館や教育支援センターとの地域ネットワークを活かした協力をはじめ、保育所や幼稚園など関連機関との連携・協力を推進し、地域における読書環境の整備充実を図る。

(3) ITサービス

- ① インターネット接続による図書検索機能の拡充を図る。
- ② 館内利用者用開放端末及び、家庭用パソコンからの予約図書受付サービスの推進を図る。

6. 指 針

図書館を地域の情報センターとして位置づけ、市民の学習意欲を喚起し、生涯学習の各時期における人間形成及び生活課題の解決に資するため、地域の教育関連機関との協力、連携の強化を図りつつ図書館活動を推進する。

中央図書館・石川図書館・勝連図書館を市民の自己学習の拠点として図書館サービスの充実に努める。又、学校図書館への支援体制を推進し、市民の読書意欲を高め、利用の拡大を図る。

図書館の運営にあたっては、将来の人材として児童サービスを重視しつつ、新鮮な資料の提供とリクエスト・予約サービス及びレファレンス（参考業務）の強化を図り、地域文化の振興と共に産業も支援していきます。併せて、地域ネットワークの充実とインターネット利用の促進を図り、資料の高度利用の推進に努める。

7. サービス指標（令和5年度）

（人口は、令和6年3月31日 現在）

$$\begin{array}{l} \text{① 市民1人当たりの貸出点数（2.39点）} \\ \frac{\text{個人貸出点数}}{\text{人 口}} = \frac{303,248 \text{点}}{126,454 \text{人}} \end{array}$$

$$\begin{array}{l} \text{④ 市民1人あたりの蔵書冊数（3.34冊）} \\ \frac{\text{蔵書数}}{\text{人 口}} = \frac{423,451 \text{冊}}{126,454 \text{人}} \end{array}$$

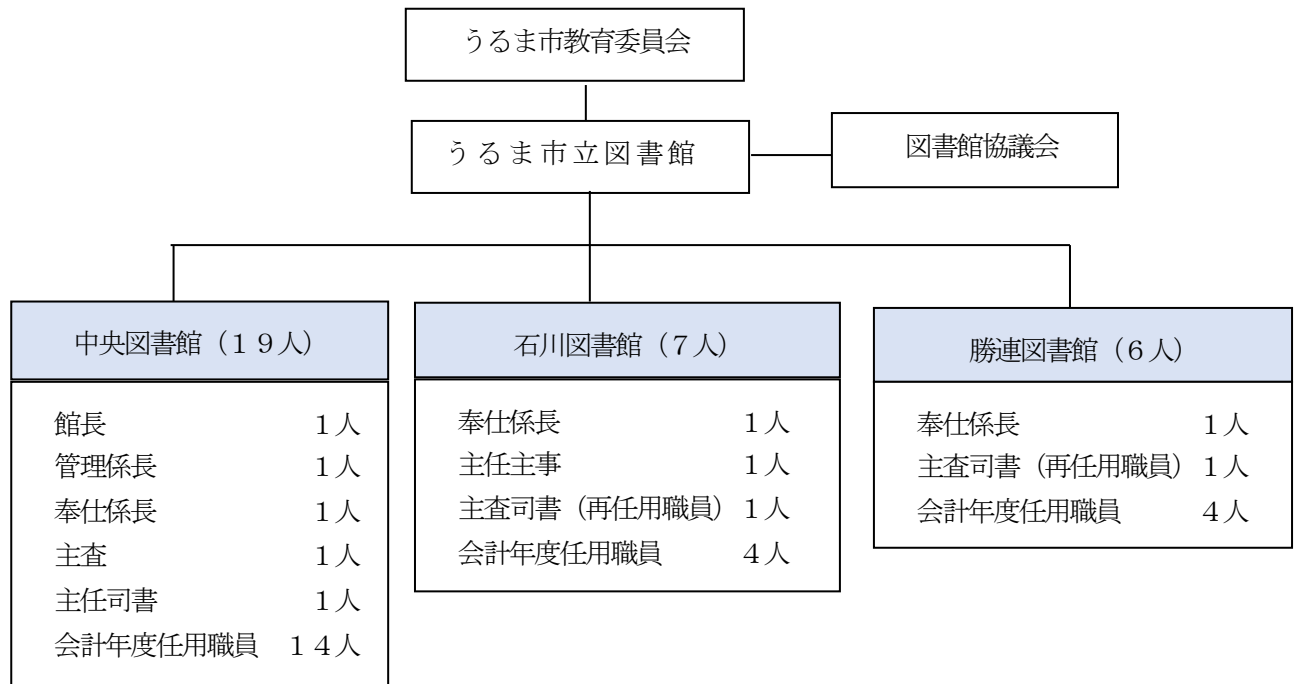
$$\begin{array}{l} \text{② 登録率（55.56％）} \\ \frac{\text{登録者数}}{\text{人 口}} = \frac{70,270 \text{人}}{126,454 \text{人}} \end{array}$$

$$\begin{array}{l} \text{⑤ 市民1人当たりの資料購入費（116円）} \\ \frac{\text{資料購入費}}{\text{人 口}} = \frac{14,702,402 \text{円}}{126,454 \text{人}} \end{array}$$

$$\begin{array}{l} \text{③ 蔵書回転率（0.82回）} \\ \frac{\text{総貸出点数}}{\text{貸出できる蔵書冊数}} = \frac{315,220 \text{点}}{382,560 \text{冊}} \end{array}$$

8. 組織図（令和6年度）

（令和6年4月1日現在）



9. 事務分掌

（1） 管理係

- ア 図書館の一般庶務に関すること。
- イ 分館との連絡調整に関すること。
- ウ 施設、設備及び備品の受入れ、整理、保存に関すること。
- エ 公用車の管理に関すること。
- オ 公印の管理に関すること。
- カ 図書館協議会及び関係機関、団体などとの連絡及び調整に関すること。

（2） 奉仕係

- ア 図書館資料の選定、収集、除籍に関すること。
- イ 図書館資料の受入れ、整理、保存に関すること。
- ウ 図書館資料の提供に関すること。
- エ 読書案内、読書相談及び調査研究に関すること。
- オ 寄贈及び寄託資料に関すること。
- カ 図書館活動の企画及び開催に関すること。
- キ 自動車図書館に関すること。
- ク その他図書館奉仕に関すること。

うるま市立図書館予算

令和５・６年度の図書館運営当初予算は次のとおりである。

(単位：千円)

区 分	令和５年度 当初予算額	令和６年度 当初予算額	増 減	令和５年度の主内容
報 酬	39,901	48,609	8,708	図書館協議会委員報酬 会計年度任用職員報酬（２２人）
給 料	32,473	33,471	998	一般職給料（８人）
職員手当等	30,929	39,689	8,760	一般職諸手当、会計年度職員期末 手当
共済費	10,315	11,161	846	市町村共済組合負担金 他
報償費	191	191	0	講師謝礼金
旅 費	22	129	107	業務研修
需用費	27,731	29,111	1,380	資料購入費、新聞・雑誌、消耗品、 印刷製本費、燃料費、光熱水費他
役務費	1,130	1,125	▲５	通信運搬費、手数料、保険料
委託料	45,770	46,564	794	施設維持管理委託料、システム保 守委託、施設修繕工事委託料他
使用料及び 賃貸料	18,828	19,981	1,153	複写機借上料、書誌データ使用 料、図書館システム使用料、ライ センス使用料他
工事請負費	58,729	159,848	101,119	施設修繕工事
備品購入費	1,631	1,485	▲146	備品図書購入費他
負担金補助 及び交付金	115	113	▲２	日本図書館協会負担金他
公課費	20	23	３	自動車重量税
合 計	267,785	391,500	123,715	

令和５年度新聞・雑誌受入数

(単位：紙・誌)

		中央図書館	石川図書館	勝連図書館
新聞	購 読 紙	１１	４	４
	寄 贈 紙	０	０	０
	合 計	１１	４	４
雑誌	一般 購入誌	９９	２２	１７
	一般 寄贈誌	１７	１２	１
	児童 購入誌	１１	２	４
	児童 寄贈誌	０	０	０
	合 計	１２７	３６	２２

うるま市立図書館協議会

○図書館法

(図書館協議会)

第14条 公立図書館に図書館協議会を置くことができる。

2 図書館協議会は、図書館の運営に関し館長の諮問に応ずるとともに、図書館の行う図書館奉仕につき、館長に対して意見を述べる機関とする。

第15条 図書館協議会の委員は、当該図書館を設置する地方公共団体の教育委員会が任命する。

第16条 図書館協議会の設置、その委員の任命の基準、定数及び任期その他図書館協議会に関し必要な事項については、当該図書館を設置する地方公共団体の条例で定めなければならない。
この場合において、委員の任命の基準については、文部科学省令で定める基準を参酌するものとする。

○うるま市立図書館設置条例

(図書館協議会)

第3条 図書館法第16条の規定により、図書館協議会（以下「協議会」という。）を置く。

2 協議会の委員は、学校教育及び社会教育の関係者、家庭教育の向上に資する活動を行う者並びに学識経験のある者の中から、教育委員会が委嘱し、又は任命する。

3 協議会の委員の定数は10人以内とし、その任期は2年とする。ただし、再任は妨げない。

4 補欠委員の任期は、前任者の残任期間とする。

○うるま市立図書館管理運営規則

第6章 うるま市立図書館協議会

(会長及び副会長)

第22条 うるま市立図書館協議会（以下「協議会」という。）に会長及び副会長を置き、委員の内から互選する。

(会議)

第23条 協議会の会議（以下「会議」という。）は、会長が召集する。ただし、委員の3分の1以上の請求がある場合は臨時に召集することができる。

2 会議は、委員の半数以上が出席しなければ開くことはできない。

3 会議の議事は出席委員の過半数をもって決し、可否同数のときは、会長の決するところによる。

(庶務)

第24条 協議会の庶務は、図書館において処理する。

(委任)

第25条 この章に定めるもののほか、協議会の運営に関し必要な事項は、会長が別に定める。

1. 委員名簿（期間 自：令和6年2月1日～至：令和8年1月31日）

	役 職	氏 名	所 属
1	会 長	天願 綾子	ボランティア すだち
2	副会長	名城 邦孝	沖縄国際大学 准教授
3	委 員	大庭 真由美	与那城小学校 校長
4	委 員	仲地 一	むぎの子保育園 園長
5	委 員	比屋根 美由紀	うるま市PTA連合会
6	委 員	森根 隆	屋慶名自治会 会長
7	委 員	吉元 真嗣	うるま市商工会
8	委 員	西平 守	元うるま市立図書館職員

2. うるま市立図書館協議会開催内容

＜第1回図書館協議会＞

日 時：令和6年2月19日（月） 午後2時～

場 所：うるま市中央図書館 2階 会議室

内 容：1. うるま市立図書館協議会委嘱状交付式

2. 令和5年度第1回うるま市立図書館協議会

（1）役員選出

（2）うるま市立図書館基本運営方針について

（3）うるま市立図書館利用状況について

（4）その他

○令和 5 年度 図書館行事 実施報告

令和5年度 図書館行事 実施報告

定期的に開催する赤ちゃんから小学生・一般までを対象とした読み聞かせ会、生涯学習の一環として役立つ講座、家庭や地域で絵本や紙芝居などの読み聞かせをするときに役立つノウハウを学ぶための講座、また、県内外で活躍する劇団による人形劇や演劇鑑賞会などの事業を行っている。

1. 中央図書館

(敬称略)

行 事 名	実 施 日	内 容	講 師 等	対 象	回数	参加人数
おはなし会	第2土曜日 午後3時	絵本・紙芝居・素話・パネルシアター・ブックトークなどの実演	図書館スタッフ	幼児・児童	9	102
おはなしの部屋	第4土曜日 午前10時30分	絵本・紙芝居・素話・パネルシアター・ブックトークなどの実演	市内・県内において読書推進活動を行う個人や団体	幼児・児童	4	67
あかちゃんのためのおはなし会	第3木曜日 午前11時	赤ちゃんのためのおはなし会。手遊び・リトミック・わらべ歌などを取り入れながらの読み聞かせ	朗読ボランティア「すだち」 代表：大城 里美 「フォリエ」 代表：酒井 貴代	0歳～2歳までの乳幼児と保護者	9	64
英語読書会	毎週木曜日 午後5時	英語力向上の一つとしての英語多読。やさしい英語の絵本から読み始め、徐々にレベルをあげ100万語をめざす読書会	小那覇 洋子 (元琉球大学教授)	高校生・一般	33	182
こどもの読書週間行事 親子工作教室	4月22日(土) 午後3時	「カードケース作り」	図書館スタッフ	親子	1	16
「はしか・風しん "0" キャンペーン週間」関連資料展示	5月19日(日)～ 5月31日(金)	はしか、風しん・感染症関連資料の展示	—	—	1	—
親子工作教室	5月27日(土) 午後3時	「オリジナルのしおり作り」	図書館スタッフ	親子	1	12
「うるま市男女共同参画週間」関連資料展示	6月1日(水)～ 6月30日(金)	「男女共同参画週間」関連資料の展示	—	—	1	—
慰霊の日特別行事	6月24日(土) 午前10時30分	「絵本から平和を伝える」	朗読ボランティア「すだち」	幼児・児童・一般	1	18
図書館クイズラリーウィーク	7月22日(土)～ 8月5日(土)	クイズをときながら図書館の利用の仕方を学ぶ	図書館スタッフ	幼児・児童・一般	1	61
夏休み特別行事	8月12日(土) 午後2時	「琉球大学出前講座 工作&実験」	琉球大学教授	小学生の親子	1	29
「世界アルツハイマー月間」関連資料展示	9月20日(水)～ 9月30日(土)	「アルツハイマー月間」関連資料の展示	—	—	1	—
「海から豚がやってきた記念日」関連資料展示	10月4日(水)～ 10月15日(日)	「海から豚がやってきた記念日」の普及活動の一環として、パネル及び関連図書資料の展示	—	—	1	—
「国際吃音啓発デー」関連資料展示	10月18日(水)～ 10月31日(火)	「国際吃音啓発デー」関連資料の展示	—	—	1	—
読書週間行事 親子工作教室	10月21日(土) 午後3時	「ふうせんでつくるハロウィンかざり」	図書館スタッフ	親子	1	22

行 事 名	実 施 日	内 容	講 師 等	対 象	回数	参加人数
読書週間行事 大人の工作教室	11月8日（水） 午後1時	「アメリカンフラワー （ディップ液）で作るポ ピー」	嘉手納 登美子	一般	1	10
読書週間行事 「大人のための朗読会」	11月12日（日） 午後6時	朗読作品 『待つ』太宰治/著 『花明かりの宿』阿部暁子/ 著	玉城 乃野 石底 マキ	一般	1	72
大人の工作教室	12月14日（木） 午前10時30分	「はじめてのつまみ細工」	毛呂 祐子	一般	1	12
暮らしに役立つ図書館講座	12月16日（土） 午前10時30分	「知識ゼロからの新NISA・ iDeCo」	辻脇 稲子	一般	1	21
クリスマス行事	12月23日（土） 午前10時30分	クリスマスおはなし会	ドゥ・カシースン	幼児・児童・一般	1	65
うるま市教育月間行事	1月24日（水） 午前10時30分	「今日からできる はじめて の薬膳講座」	宮國 由紀江	一般	1	24
第19回うるま市生涯学習フェスティバル 「生涯学習フェスティバル資料展示」	1月26日（金）～ 2月4日（日）	生涯学習関連資料の展示	—	—	1	—
第19回うるま市生涯学習フェスティバル	2月4日（日） 午前11時	「わくわく♪おはなし会」	日高 智子	幼児・児童・一般	1	37
うるま市教育月間行事	2月17日（土） 午前10時30分	「世界の絵本読み聞かせ会」	李 永根 カストングエ・シーナ 金城 秀治	幼児・児童・一般	1	18
うるま市教育月間行事	2月21日（水） 午前10時	「ボランティアスキルアップ 講座」～読み聞かせのコツを 学ぼう～	平良 京子	一般	1	18
うるま市教育月間行事 親子工作教室	2月24日（土） 午後3時	「牛乳パックdeパーラン クー」	図書館スタッフ	親子	1	17

2. 石川図書館

（敬称略）

行 事 名	実 施 日	内 容	講 師 等	対 象	回数	参加人数
こども読書週間行事	4月22日（土） ①午前10時30分 ②午前11時30分	「バルーンでお散歩ブタくん を作ろう」	図書館スタッフ	親子	2	14
夏休み親子工作教室	7月29日（土） ①午前10時 ②午前11時	「パタパタちょうちょ」	図書館スタッフ	親子	2	14
夏休み特別企画	8月8日（火）～ 8月20日（日）	「図書館クイズラリーウィー ク in 石川図書館」	図書館スタッフ	幼児・児童・一般	1	43
「世界アルツハイマー月間」関連資料展 示	9月5日（火）～ 9月17日（日）	「アルツハイマー月間」関連 資料の展示	—	—	1	—
読書週間行事 親子工作教室	10月21日（土） 午前10時30分～ 12時	「ビーグで作ってみよう」	平川 節子（クラフトサ ロン遊びのぎ代表）	親子	1	6

行 事 名	実 施 日	内 容	講 師 等	対 象	回数	参加人数
読書週間行事 人形劇公演	11月25日（土） 午後2時～3時	人形劇公演 「からすのパンやさん」他	劇団：HANHAN企画 「MIRAI」	幼児・児童・一般	1	140
クリスマス親子工作教室	12月16日（土） 午前10時30分～ 12時	「ペットボトルでスノーマン を作ろう」	図書館スタッフ	親子	1	13
外来生物に関する普及啓発資料の特集展示	1月26日（金）～ 2月22日（木）	外来生物や、沖縄の生物などの 関連資料の特集展示と、沖 縄県環境科学センターからの 資料の配布	—	—	1	—
教育月間行事	2月1日（木）～ 2月17日（土）	「就労継続支援施設『くわの 実』作品展示会」	—	—	1	—
教育月間行事	2月18日（日）	「ブックカバーフィルム体験 教室」	図書館スタッフ	中学生以上	1	6
Let's go としょかん	第1土曜日 午前10時30分	絵本・紙芝居・素話・パネル シアターなどの実演	「サークルピピ」 代表：城間 美枝子	幼児・児童	12	148
おはなしワールド	第3土曜日 午前10時30分	絵本・紙芝居・素話・パネル シアターなどの実演	市内・県内において読書 推進活動を行う個人や団 体	幼児・児童	9	103

3. 勝連図書館

(敬称略)

行 事 名	実 施 日	内 容	講 師 等	対 象	回数	参加人数
おはなし宅急便	6月16日（金） 10月19日（木）	市内の保育所・こども園・小 学校・中学校で、絵本・紙芝 居・素話・パネルシアターや ブックトークなどを行なう出 前講座	図書館スタッフ	市内の公立保育 園・こども園・小 学校・中学校	2	89
おはなしパラダイス	第2土曜日 午前10時30分	絵本・紙芝居・素話・パネル シアター・ブックトークなど の実演	市内・県内において読書 推進活動を行う個人や団 体	幼児・児童	7	71
子どもの読書週間行事 「クイズラリーウィーク」	4月22日（土）～ 5月14日（日）	クイズをときながら図書館の 利用の仕方を学ぶ	図書館スタッフ	幼児・児童・一般	1	42
夏休み親子工作教室	7月29日（土） 午前10時30分	「バルーンアート」	図書館スタッフ	親子	1	14
夏休み親子工作教室	8月12日（土） 午前10時30分	「クラフトバンド」	図書館スタッフ	親子	1	12
夏休み親子工作教室	8月19日（土） 午前10時30分	「紙皿シーソー」	図書館スタッフ	親子	1	10
「世界アルツハイマー月間」関連資料 展示	9月5日（火）～ 9月17日（日）	「アルツハイマー月間」関連 資料の展示	—	—	1	—
「海から豚がやってきた記念日」おはなし 会	10月7日（土） 午前11時	「海から豚がやってきた記念 日」行事として、豚をテーマ にした絵本の読み聞かせを行 う	図書館スタッフ	幼児・児童・一般	1	21

行 事 名	実 施 日	内 容	講 師 等	対 象	回数	参加人数
読書週間行事 落語公演会	10月28日（土） 午前10時30分	落語の言い回し・単語・道具・きまりを学ぶ 落語『寿限無』	北山亭メンソーレ	幼児・児童・一般	1	86
読書週間行事 大人の工作教室	11月9日（木） 午前10時30分	「ビーズで作る正月飾り」	平川 節子（クラフトサロン遊びのぎ代表） 梅田 スミ子 平川 朋美	一般	1	8
冬の親子工作教室	12月16日（土） 午前10時30分	「クリスマスガーランド」	図書館スタッフ	親子	1	9
うるま市教育月間行事 親子工作教室	2月17日（土） 午前10時30分	「プルタブで作る ニョロニョロヘビくん」	図書館スタッフ	親子	1	9
ボランティアによるおはなし会	毎週金曜日 午前10時30分	絵本・紙芝居・素話・パネルシアター・ブックトークなどの実演	「ラビット」 代表：蔵當 敬子	幼児・児童	36	32

○令和 5 年度 各種統計

令和5年度 蔵書構成

	前年末 蔵書数	受入計				合計	除籍計													合計	蔵書総数
		購入	寄贈	弁償	その他		不用資料	紛失	汚損・破 損	管理換え	数量更正	長期未返 却	強制返却	亡失	災害	保存年限 超過	蔵書点検	その他	弁償除籍		
一般書																					
0 総記	6,842	113	15	0	0	128	45	0	7	0	0	1	0	0	0	0	0	0	0	53	6,917
1 哲学	7,347	88	10	1	0	99	61	0	10	0	0	1	0	1	0	0	1	0	0	74	7,372
2 歴史	12,079	150	13	2	0	165	53	0	10	0	0	0	0	1	0	0	2	0	0	66	12,178
3 社会	29,835	608	29	3	1	641	251	0	137	0	0	7	0	0	0	0	3	3	1	402	30,074
4 自然	18,038	362	11	10	1	384	198	0	9	0	0	8	0	3	0	0	5	7	3	233	18,189
5 工学	19,515	290	7	8	0	305	186	0	53	0	0	4	0	0	0	0	2	8	0	253	19,567
6 産業	8,307	147	3	1	0	151	63	0	11	0	0	3	0	0	0	0	1	1	0	79	8,379
7 芸術	16,558	188	8	2	1	199	16	0	12	0	0	7	0	1	0	0	0	1	0	37	16,720
8 語学	3,283	62	2	1	0	65	34	0	2	0	0	0	0	0	0	0	0	1	0	37	3,311
9 文学	56,273	764	9	2	0	775	338	0	62	0	0	12	0	0	0	0	2	2	0	416	56,632
B 文庫	17,017	122	0	2	0	124	3	0	8	0	0	1	0	2	0	0	0	0	0	14	17,127
K 郷土	26,050	309	123	6	0	438	0	0	5	0	0	5	0	1	0	0	1	6	1	19	26,469
L 地域資料	6,212	10	99	0	0	109	0	0	0	0	0	0	0	0	0	0	1	0	0	1	6,320
小計	227,356	3,213	329	38	3	3,583	1,248	0	326	0	0	49	0	9	0	0	18	29	5	1,684	229,255
R 参考図書	10,479	154	14	0	0	168	132	0	0	0	0	0	0	0	0	0	0	0	0	132	10,515
RK 参考郷土	24,542	72	113	0	1	186	0	0	1	0	0	0	0	0	0	0	1	0	0	2	24,726
RL 地域資料	4,849	3	45	0	0	48	0	0	0	0	0	0	0	0	0	0	0	0	0	0	4,897
小計	39,870	229	172	0	1	402	132	0	1	0	0	0	0	0	0	0	1	0	0	134	40,138
その他	0	0	0	0	0	0	0	0	0	0	0	0	0	0	0	0	0	0	0	0	0
中計	267,226	3,442	501	38	4	3,985	1,380	0	327	0	0	49	0	9	0	0	19	29	5	1,818	269,393
児童書																					
0 総記	972	26	3	0	0	29	35	0	58	0	0	1	0	0	0	0	0	0	0	94	907
1 哲学	944	31	0	1	0	32	2	0	13	0	0	2	0	1	0	0	0	0	0	18	958
2 歴史	4,398	26	2	0	1	29	26	0	127	0	0	5	0	0	0	0	0	0	0	158	4,269
3 社会	4,635	111	11	3	0	125	19	0	48	0	0	5	0	0	0	0	0	3	0	75	4,585
4 自然	9,366	153	4	0	0	157	9	0	313	0	0	7	0	0	0	0	0	0	0	329	9,194
5 工学	3,152	66	30	2	0	98	2	0	104	0	0	1	0	0	0	0	0	2	0	109	3,141
6 産業	1,974	42	5	1	1	49	0	0	61	0	0	0	0	0	0	0	0	1	0	62	1,961
7 芸術	4,031	62	1	0	0	63	7	0	53	0	0	4	0	0	0	0	0	0	0	64	4,030
8 語学	1,305	29	0	0	0	29	0	0	14	0	0	0	0	0	0	0	0	0	0	14	1,320
9 文学	34,839	355	5	5	1	366	55	0	594	0	0	14	0	0	0	0	1	4	0	668	34,537
小計	65,516	901	61	12	3	977	155	0	1,385	0	0	39	0	1	0	0	1	10	0	1,591	64,902
R 参考図書	764	3	0	0	0	3	14	0	0	0	0	0	0	0	0	0	0	0	0	14	753
中計	66,280	904	61	12	3	980	169	0	1,385	0	0	39	0	1	0	0	1	10	0	1,605	65,655
E 絵本	44,239	862	36	24	2	924	20	0	533	0	0	61	0	10	0	0	1	15	2	642	44,521
中計	110,519	1,766	97	36	5	1,904	189	0	1,918	0	0	100	0	11	0	0	2	25	2	2,247	110,176
C 紙芝居	2,518	39	29	0	0	68	0	0	46	0	0	3	0	0	0	0	0	0	0	49	2,537
中計	113,037	1,805	126	36	5	1,972	189	0	1,964	0	0	103	0	11	0	0	2	25	2	2,296	112,713
その他	0	0	0	0	0	0	0	0	0	0	0	0	0	0	0	0	0	0	0	0	0
中計	113,037	1,805	126	36	5	1,972	189	0	1,964	0	0	103	0	11	0	0	2	25	2	2,296	112,713
洋書	2,241	0	0	0	0	0	0	0	7	0	0	1	0	0	0	0	0	0	0	8	2,233
レコード	2	0	0	0	0	0	0	0	0	0	0	0	0	0	0	0	0	0	0	0	2
カセット	333	0	27	0	0	27	0	0	0	0	0	0	0	0	0	0	0	0	0	0	360
CD	7,216	14	34	0	0	48	0	0	0	0	0	1	0	0	0	0	0	0	7	8	7,256
ビデオ	1,554	0	0	0	0	0	0	0	0	0	0	0	0	0	0	0	0	0	0	0	1,554
LD	0	0	0	0	0	0	0	0	0	0	0	0	0	0	0	0	0	0	0	0	0
DVD	1,188	21	19	0	0	40	0	0	2	0	0	1	0	0	0	0	1	0	0	4	1,224
小計	10,293	35	80	0	0	115	0	0	2	0	0	2	0	0	0	0	1	0	7	12	10,396
中計	392,797	5,282	707	74	9	6,072	1,569	0	2,300	0	0	155	0	20	0	0	22	54	14	4,134	394,735
雑誌	29,099	1,956	304	8	63	2,331	0	0	3	0	0	21	0	4	0	2,682	0	4	0	2,714	28,716
総合計	421,896	7,238	1,011	82	72	8,403	1,569	0	2,303	0	0	176	0	24	0	2,682	22	58	14	6,848	423,451

2. 令和5年度 利用者登録統計（専用地区・年齢別）

（単位：人）

地区\年齢	0- 3	4- 6	7- 12	13-15	16-18	19-22	23-29	30-39	40-49	50-59	60-69	70-	団体	地区合計
具志川	7	20	80	46	63	84	369	479	397	300	267	320	9	2,441
田場	7	23	113	70	105	159	467	556	520	382	263	269	10	2,944
赤野	2	7	42	22	16	43	116	201	152	118	100	79	8	906
宇堅	1	7	17	12	8	21	90	114	85	83	69	52	4	563
天願	1	8	12	5	16	34	105	108	95	85	61	81	1	612
昆布	1	3	23	19	27	36	85	137	155	114	86	84	1	771
栄野比	0	4	21	23	29	44	98	162	153	130	95	94	3	856
川崎	0	3	34	33	23	57	152	201	174	139	103	87	6	1,012
西原	8	15	100	61	61	79	207	277	280	182	150	168	2	1,590
安慶名	1	10	61	37	55	84	251	296	242	233	183	222	8	1,683
平良川	3	16	96	94	92	116	242	283	258	221	133	256	11	1,821
上平良川	7	19	120	101	121	169	342	445	353	296	203	336	7	2,519
兼箇段	4	6	63	47	67	75	283	325	229	209	155	185	5	1,653
米原	3	7	55	41	39	71	100	134	132	104	44	47	6	783
赤道	11	23	92	51	65	109	496	671	573	460	345	432	9	3,337
江洲	4	12	94	54	71	77	194	306	337	319	151	147	5	1,771
宮里	7	13	80	51	65	78	230	345	362	279	142	203	9	1,864
喜仲	5	12	110	94	99	128	191	176	232	187	137	189	4	1,564
上江洲	5	20	73	40	37	65	167	288	236	170	147	158	6	1,412
大田	4	11	51	23	16	34	121	154	170	126	67	90	4	871
川田	3	9	12	8	9	26	75	96	83	56	41	58	5	481
塩屋	6	12	49	15	19	24	113	193	138	90	90	60	3	812
豊原	2	13	42	20	21	28	78	127	128	96	67	58	4	684
高江洲	2	7	33	20	26	47	160	245	220	189	142	165	7	1,263
前原	3	10	28	15	22	28	67	101	135	85	38	46	3	581
志林川	13	14	42	33	42	50	54	104	142	95	45	54	0	688
新赤道	2	3	19	25	28	36	70	60	79	59	29	80	0	490
みどり町一二	3	5	44	31	29	57	222	229	209	200	129	107	13	1,278
みどり町三四	4	17	55	51	43	75	217	267	292	226	160	125	3	1,535
みどり町五六	2	2	42	24	35	71	163	166	180	165	117	108	7	1,082
曙	2	7	63	47	70	145	391	782	992	588	379	601	7	4,074
南栄	1	2	21	12	18	25	41	89	93	44	45	60	3	454
城北	3	3	39	28	45	74	101	125	153	104	52	63	5	795
中央	0	1	14	18	19	52	107	105	88	86	39	83	3	615
松島	4	1	16	6	6	19	72	182	228	98	76	139	0	847
宮前	0	0	8	6	7	19	43	43	51	39	39	41	2	298
東山	2	1	23	11	9	17	92	198	245	179	99	154	4	1,034
旭	1	9	45	29	20	47	219	590	424	251	269	219	1	2,124
港	2	1	10	7	6	10	71	216	234	102	85	130	3	877
伊波	1	5	41	29	71	139	255	517	584	320	238	254	4	2,458
嘉手苺	0	3	8	12	28	32	48	66	82	46	38	30	1	394
山城	0	2	16	11	20	26	72	161	198	118	128	97	1	850
石川前原	6	5	76	74	87	130	152	176	231	177	92	84	3	1,293
東恩納	4	10	26	10	35	83	226	590	527	302	250	263	2	2,328
美原	0	2	19	10	12	18	21	29	33	34	22	18	0	218
南風原	3	12	50	27	56	120	246	291	257	186	157	132	7	1,544
平安名	5	15	49	86	123	192	381	438	285	230	162	172	4	2,142
内間	1	3	17	23	29	62	83	126	64	56	35	43	1	543
平敷屋	2	1	23	27	52	122	226	340	205	160	140	107	4	1,409
津堅	0	0	0	0	1	2	13	8	4	5	3	5	3	44
浜	0	0	0	0	1	5	11	13	14	13	8	7	0	72
比嘉	0	0	5	0	0	4	5	1	5	6	7	7	0	40
照間	1	2	17	11	15	29	37	74	69	60	40	48	3	406
与那城西原	1	3	24	17	17	38	90	122	79	75	43	46	0	555
与那城	3	8	14	25	22	39	87	145	109	78	60	52	1	643
饒辺	0	2	10	8	14	38	89	123	84	78	51	57	2	556
屋慶名	2	13	33	35	33	57	176	235	205	186	142	120	4	1,241
平安座	4	3	11	1	8	27	32	54	56	25	34	38	3	296
桃原	0	2	1	1	2	4	8	8	12	4	6	6	0	54
上原	0	3	2	2	1	0	7	5	12	4	8	2	0	46
宮城	0	0	1	0	0	0	1	4	2	3	5	5	0	21
池味	0	0	0	0	0	0	3	2	4	1	4	1	0	15
伊計	0	0	0	1	2	2	11	13	12	4	2	8	0	55
その他	0	1	13	19	29	48	126	319	543	578	389	231	156	2,452
総合計	169	451	2,398	1,759	2,207	3,630	9,068	13,436	12,925	9,638	6,906	7,683	390	70,660

3. 令和5年度 資料利用統計（専用地区・年齢別）

地区	0- 3	4- 6	7- 12	13-15	16-18	19-22	23-29	30-39	40-49	50-59	60-69	70-	個人合計	団体合計	総合計
具志川	493	281	435	17	20	151	1,160	1,095	2,022	1,060	2,354	2,101	11,189	167	11,356
田場	112	1,551	1,505	127	256	271	366	2,620	3,547	784	1,708	1,301	14,148	168	14,316
赤野	124	224	278	3	2	357	304	712	1,145	1,098	1,032	270	5,549	435	5,984
宇堅	38	177	302	48	25	138	133	263	1,137	556	352	421	3,590	594	4,184
天願	0	206	0	0	61	56	107	291	227	106	249	425	1,728	319	2,047
昆布	15	106	202	34	16	18	157	175	1,179	404	693	362	3,361	0	3,361
栄野比	0	473	439	23	2	39	66	719	621	353	978	90	3,803	0	3,803
川崎	0	20	217	45	39	23	136	629	1,116	718	777	295	4,015	453	4,468
西原	166	483	1,162	63	38	40	72	2,857	2,548	446	1,380	652	9,907	25	9,932
安慶名	52	449	532	233	37	165	128	744	2,191	718	1,146	1,209	7,604	1,637	9,241
平良川	374	562	1,352	107	36	51	565	2,392	1,353	619	865	1,744	10,020	581	10,601
上平良川	534	243	831	80	105	151	191	1,709	1,505	1,374	888	1,375	8,986	737	9,723
兼箇段	80	173	434	25	36	23	386	762	1,038	1,013	167	1,698	5,835	0	5,835
米原	140	357	437	25	15	55	346	1,044	1,594	696	303	50	5,062	895	5,957
赤道	827	618	956	21	31	76	420	1,877	3,392	1,377	1,716	2,098	13,409	587	13,996
江洲	123	436	608	131	65	87	261	1,182	1,452	2,043	1,727	686	8,801	442	9,243
宮里	50	415	681	46	61	47	121	2,784	1,601	603	866	1,175	8,450	411	8,861
喜仲	143	180	1,088	41	37	173	142	1,095	2,918	927	1,386	1,549	9,679	6	9,685
上江洲	294	444	424	74	40	50	317	526	549	793	1,146	727	5,384	379	5,763
大田	16	410	601	0	97	362	302	422	954	312	786	603	4,865	127	4,992
川田	17	322	174	3	13	0	81	477	72	82	399	384	2,024	298	2,322
塩屋	269	519	1,681	32	17	10	234	1,781	1,566	585	730	126	7,550	143	7,693
豊原	162	1,729	2,166	6	39	6	107	812	2,134	504	533	617	8,815	0	8,815
高江洲	77	137	247	0	3	134	271	1,856	822	551	1,823	406	6,327	11	6,338
前原	6	151	347	7	39	53	190	1,228	1,192	158	520	11	3,902	0	3,902
志林川	455	263	310	35	22	39	150	1,799	1,493	470	204	495	5,735	0	5,735
新赤道	57	109	134	16	2	98	302	193	340	282	266	430	2,229	0	2,229
みどり町一二	54	190	945	78	21	172	129	1,335	1,408	540	1,043	220	6,135	94	6,229
みどり町三四	341	1,121	321	147	6	115	78	1,250	1,199	368	519	450	5,915	318	6,233
みどり町五六	45	233	878	54	8	94	71	1,026	1,083	1,055	969	684	6,200	299	6,499
曙	89	285	580	50	29	59	522	1,239	958	1,165	1,924	1,142	8,042	29	8,071
南栄	0	76	135	11	4	7	60	623	215	12	117	324	1,584	0	1,584
城北	0	288	246	12	4	29	80	984	904	644	55	542	3,788	299	4,087
中央	0	3	61	0	4	21	277	382	93	293	85	125	1,344	494	1,838
松島	0	21	103	7	0	0	155	108	530	17	377	141	1,459	0	1,459
宮前	0	0	18	2	3	5	19	94	480	26	225	77	949	548	1,497
東山	147	294	111	0	1	0	237	401	794	624	392	345	3,346	0	3,346
旭	12	193	275	8	13	111	91	959	485	396	940	913	4,396	0	4,396
港	28	74	22	4	0	0	20	294	495	122	262	403	1,724	323	2,047
伊波	91	0	226	22	4	46	87	1,483	1,282	519	980	1,058	5,798	34	5,832
嘉手苅	34	6	77	0	3	1	47	42	33	224	66	19	552	0	552
山城	0	31	20	10	0	1	437	219	723	659	665	559	3,324	0	3,324
石川前原	58	208	1,168	41	5	44	213	1,752	1,820	542	412	277	6,540	7	6,547
東恩納	84	232	197	2	2	11	118	1,201	1,065	784	875	755	5,326	92	5,418
美原	7	40	249	1	0	28	53	332	88	48	292	428	1,566	0	1,566
南風原	54	358	1,143	6	4	32	105	1,386	2,157	740	1,267	836	8,088	29	8,117
平安名	0	82	524	83	25	113	255	1,622	1,333	532	1,328	920	6,817	361	7,178
内間	0	293	288	4	25	0	0	700	567	147	141	111	2,276	1	2,277
平敷屋	8	9	350	1	0	170	380	464	419	297	153	205	2,456	0	2,456
津堅	0	0	0	0	0	0	0	1	0	0	0	1	2	0	2
浜	0	0	0	0	0	0	0	0	27	334	3	0	364	0	364
比嘉	0	0	0	0	0	0	0	8	356	138	0	134	636	0	636
照間	34	68	10	0	0	372	6	283	875	497	200	17	2,362	373	2,735
与那城西原	0	61	260	68	27	9	72	228	1,092	208	766	707	3,498	0	3,498
与那城	143	176	144	53	22	0	79	774	1,042	309	407	725	3,874	203	4,077
饒辺	0	0	42	10	0	21	237	346	474	175	461	265	2,031	0	2,031
屋慶名	229	1,019	663	44	10	83	226	1,332	2,880	1,090	858	899	9,333	53	9,386
平安座	86	203	24	0	0	0	0	461	208	28	124	205	1,339	0	1,339
桃原	0	21	12	0	0	0	0	22	22	19	0	0	96	0	96
上原	67	324	270	10	0	0	0	0	505	183	17	2	1,378	0	1,378
宮城	0	0	0	0	0	0	0	0	0	0	0	24	24	0	24
池味	0	0	0	0	0	0	0	0	12	0	0	0	12	0	12
伊計	0	0	0	0	0	0	0	0	91	0	0	41	132	0	132
その他	240	273	250	38	18	70	590	1,447	1,421	1,727	872	1,629	8,575	0	8,575
総合計	6,475	17,220	27,155	2,008	1,392	4,287	11,660	54,868	67,151	32,763	41,786	36,483	303,248	11,972	315,220

4. (1) 令和5年度 個人貸出点数

月	館名	一般図書	児童書	郷土資料	地域資料	洋書	雑誌	A V	他館借受資料	合計
4	中央	7,822	7,054	420	23	32	1,890	432	34	17,707
	石川	1,650	2,167	254	25	2	377	171	4	4,650
	勝連	1,008	3,072	149	12	0	200	3	5	4,449
	計	10,480	12,293	823	60	34	2,467	606	43	26,806
5	中央	7,499	6,979	462	45	20	1,746	472	23	17,246
	石川	1,633	2,038	286	22	0	452	208	4	4,643
	勝連	939	3,058	115	41	2	189	8	3	4,355
	計	10,071	12,075	863	108	22	2,387	688	30	26,244
6	中央	6,927	7,206	451	40	237	1,621	518	22	17,022
	石川	1,636	2,253	321	35	0	389	197	8	4,839
	勝連	979	3,262	147	28	0	229	3	9	4,657
	計	9,542	12,721	919	103	237	2,239	718	39	26,518
7	中央	7,554	8,626	490	62	122	1,701	500	23	19,078
	石川	1,817	3,080	332	23	2	400	91	7	5,752
	勝連	972	3,609	172	24	0	279	7	5	5,068
	計	10,343	15,315	994	109	124	2,380	598	35	29,898
8	中央	6,963	7,450	489	39	161	1,593	465	13	17,173
	石川	1,560	3,147	273	35	0	377	128	0	5,520
	勝連	786	3,305	136	17	0	191	3	0	4,438
	計	9,309	13,902	898	91	161	2,161	596	13	27,131
9	中央	4,928	5,289	353	42	64	1,154	312	0	12,142
	石川	1,585	2,030	180	14	3	320	217	1	4,350
	勝連	746	2,424	114	6	0	217	1	1	3,509
	計	7,259	9,743	647	62	67	1,691	530	2	20,001
10	中央	7,091	6,946	434	70	83	1,650	666	31	16,971
	石川	1,742	2,195	294	14	6	449	391	4	5,095
	勝連	927	3,067	153	26	0	226	3	3	4,405
	計	9,760	12,208	881	110	89	2,325	1,060	38	26,471
11	中央	6,774	7,017	448	61	84	1,635	587	33	16,639
	石川	1,007	1,320	142	11	1	222	146	2	2,851
	勝連	728	2,471	104	13	1	229	1	2	3,549
	計	8,509	10,808	694	85	86	2,086	734	37	23,039
12	中央	6,493	6,305	446	35	120	1,502	533	30	15,464
	石川	1,650	2,189	230	41	4	298	286	5	4,703
	勝連	706	2,420	114	15	1	208	0	1	3,465
	計	8,849	10,914	790	91	125	2,008	819	36	23,632
1	中央	6,736	6,237	410	37	95	1,639	439	20	15,613
	石川	1,579	2,030	243	46	3	322	140	7	4,370
	勝連	1,043	2,380	103	37	0	267	1	2	3,833
	計	9,358	10,647	756	120	98	2,228	580	29	23,816
2	中央	6,908	6,300	485	51	101	1,601	476	19	15,941
	石川	1,596	2,165	226	14	2	310	164	6	4,483
	勝連	844	2,218	118	29	0	223	1	0	3,433
	計	9,348	10,683	829	94	103	2,134	641	25	23,857
3	中央	7,227	7,044	470	43	102	1,644	421	28	16,979
	石川	1,689	2,256	299	37	2	388	254	9	4,934
	勝連	993	2,550	107	23	0	239	2	8	3,922
	計	9,909	11,850	876	103	104	2,271	677	45	25,835
計	中央	82,922	82,453	5,358	548	1,221	19,376	5,821	276	197,975
	石川	19,144	26,870	3,080	317	25	4,304	2,393	57	56,190
	勝連	10,671	33,836	1,532	271	4	2,697	33	39	49,083
	計	112,737	143,159	9,970	1,136	1,250	26,377	8,247	372	303,248

(2) 令和5年度 団体貸出点数(全館)

団体名	一般図書	児童書	郷土資料	地域資料	洋書	雑誌	A V	合計
赤道小学校	5	76	10	0	0	0	0	91
あげな小学校	1	8	0	0	0	0	0	9
伊波小学校	0	6	11	7	10	0	0	34
勝連小学校	0	1	0	0	0	0	0	1
兼原小学校	0	1	0	0	0	0	0	1
川崎小学校	3	2	0	0	0	0	0	5
具志川小学校	0	6	0	0	0	0	0	6
城前小学校	6	33	1	2	0	1	0	43
高江洲小学校	0	1	1	0	0	0	0	2
田場小学校	0	3	0	0	0	0	0	3
天願小学校	0	5	0	0	0	0	0	5
宮森小学校	1	23	0	0	0	0	0	24
与那城小学校	14	34	3	2	0	0	0	53
あげな中学校	28	25	0	0	0	0	0	53
伊波中学校	0	0	6	1	0	0	0	7
具志川東中学校	0	0	2	12	0	0	0	14
与勝中学校	2	27	0	0	0	0	0	29
与勝緑が丘中学校	0	0	1	0	0	0	0	1
沖縄高等特別支援学校	10	2	0	0	0	20	0	32
ジョイチャーチスクール	2	492	0	0	1	5	0	500
あむーる保育園	0	16	0	0	0	0	0	16
石川三育保育園	0	6	0	0	0	0	0	6
希望の星保育園	0	281	0	0	18	0	0	299
コスモストーリー保育園 社会福祉法人	0	356	2	0	3	18	0	379
なかよし保育園	0	234	0	0	0	0	0	234
野の花保育園	0	30	0	0	0	0	0	30
まこといしかわ保育園	0	88	2	0	0	2	0	92
むぎの子第二こども園	1	43	0	0	0	0	0	44
幼児教育センター 愛保育園	0	127	0	0	0	0	0	127
与那城保育所	0	200	3	0	0	0	0	203
きゅん児童館	1	607	2	0	0	0	0	610
赤道学童クラブ	0	200	6	0	0	0	0	206
あげなっ子学童クラブ	0	286	4	0	0	8	0	298
あすいろ こども発達支援センター	0	126	0	0	0	1	0	127
アニマートうるま安慶名店 おれんじキッズ&児童サービス	2	634	1	1	1	4	0	643
一般社団法人HOMEおかえり	14	132	8	2	0	0	0	156
うけんのいえ サポートキッズ	0	31	0	0	0	0	0	31
ACE 具志川校	0	103	0	0	0	0	0	103
果実の木 うるま教室 株式会社琉球の空	1	149	3	0	0	0	0	153
果実の木 高江洲教室 株式会社琉球の空	0	9	0	0	0	0	0	9
キッズサポート アイアイ	0	36	4	0	0	0	0	40
KID' Sサポートスターシップ 合同会社 こころ	0	309	5	5	0	0	0	319
キッズワールドサポートオーシャン	1	10	8	0	0	0	0	19
キッズワールドサポート Ocean Heart	1	340	12	0	0	1	0	354
キッズワールドサポート OCEAN HEART Ocean II	0	33	0	0	0	0	0	33
合同会社 架け橋 川田	0	186	0	0	0	0	0	186
合同会社 架け橋 ちゃーげんき	0	37	0	0	0	0	0	37
こどもさばーとるむ楽喜 楽喜合同会社	0	10	1	0	0	0	0	11
こども発達支援らんらん 合同会社欄々	0	93	0	0	0	0	0	93
この花Kids Room 一般社団法人木の花会	0	5	0	0	0	0	0	5
このひかり 放課後等 デイサービス	18	342	9	1	0	2	0	372
コペルプラス うるま役所前教室	1	161	0	0	0	0	0	162
サポートセンター スマイルキッズ	0	22	0	0	0	0	0	22
児童デイサービス ぶちたいむ	4	241	8	0	0	3	0	256
児童デイサービス リトルスター	0	171	3	1	0	5	0	180
児童発達支援 ACE	0	438	1	0	1	2	0	442
児童発達支援 放課後等デイサービス 徳乃花	0	489	5	0	0	0	0	494
シビックセンター学童クラブ	27	288	10	5	0	0	0	330
すまいるきっず かわた	1	20	0	2	0	0	0	23
スマイルキッズティード	25	70	8	1	0	2	0	106
すまいるきっず まあーる	0	30	0	0	0	0	0	30
つくし学童クラブ	6	704	9	2	0	1	0	722
にじいろバナナ こどもトレーニングハウス	0	36	1	0	0	0	0	37
放課後等デイサービス このまなび	0	48	0	0	0	0	0	48
HOME いしチャー	2	82	5	0	0	0	0	89
宮森学童クラブ	6	511	5	1	1	0	0	524
みらいさばーとmoana 2 合同会社 結月	1	356	1	0	0	5	0	363
もあな児童デイサービス 合同会社 結月	0	528	0	1	0	1	0	530
よつば学童クラブ	0	396	0	0	0	0	0	396
らいおんハート からだの児童ジドウデイサービス赤道	0	286	4	0	0	0	0	290
りゅうびきっず	0	48	4	0	0	0	0	52
わくわくこどもの家 社会福祉法人同仁福祉会	0	372	3	0	0	15	0	390
喜仲区自治会	1	0	3	2	0	0	0	6
うるま市立石川歴史民俗資料館	0	1	16	0	0	0	6	23
うるま市教育委員会教育部文化財課市史編さん係	3	0	7	1	0	0	0	11
うるま市教育委員会 社会教育部 教育政策課	0	0	4	6	0	0	0	10
うるま市生涯学習文化振興センターゆらてく	0	16	4	0	0	0	0	20
沖縄県ひとり親家庭技能習得支援	8	252	1	4	0	3	0	268
計 (78団体)	196	11,370	207	59	35	99	6	11,972

5. 令和5年度 リクエスト（予約サービス）

図書館では、読みたい本が貸出中又は所蔵していない場合、予約・リクエストサービスが受けられます。リクエスト本は購入または、県内外公共図書館からの相互貸借により対応しています。

(単位：件)

館名	予約申込み	リクエスト		
		購入	相互貸借	未提供
中 央	10,094	225	253	14
石 川	1,146	2	54	0
勝 連	1,003	42	41	6
合 計	12,243	269	348	20

6. 令和5年度 相互貸借

品切れや絶版等で購入できない図書は、相互貸借により利用者のニーズにお応えしています。

図 書 館 名	貸出	借受	図 書 館 名	貸出	借受
沖縄県立図書館	32	55	今帰仁村立図書館	10	0
那覇市立中央図書館	7	25	久米島町防災・地域交流センター	1	0
浦添市立図書館	5	7	琉球大学附属図書館	2	12
宜野湾市民図書館	14	19	沖縄国際大学図書館	0	3
沖縄市立図書館	19	34	沖縄県立看護大学附属図書館	0	1
名護市立中央図書館	8	13	金城学院大学図書館	0	1
糸満市立中央図書館	9	10	大分県立図書館	0	4
豊見城市立中央図書館	11	18	宮崎県立図書館	0	1
北谷町立図書館	9	7	福岡県立図書館	0	1
読谷村立図書館	11	6	長崎県立長崎図書館（ミライ on 図書館）	0	5
与那原町立図書館	3	9	徳島県立図書館	0	1
南風原町立図書館	3	1	福岡市総合図書館	0	2
もとぶ文化交流センター図書資料室	2	1	鹿児島市立図書館	0	1
金武町立図書館	6	13	佐賀市立図書館	1	0
石垣市立図書館	7	6	仙台市太白図書館	1	0
宮古島市立図書館	8	10	岸和田市立図書館	1	0
西原町立図書館	12	10	中津市立図書館	0	1
宜野座村文化センター図書館	5	5	鏡野町立図書館	0	1
あやかりの杜図書館	10	5	三好市立中央図書館	0	1
嘉手納町立図書館	7	9	宇佐市民図書館	0	1
南城市立知念図書館	90	1	八代市立図書館	0	1
南城市立図書館 大里分館	9	1	別府市立図書館	0	1
南城市立図書館 佐敷分館	8	2	佐々町立図書館	0	1
南城市立図書館 玉城分館	2	3	熊本市立図書館	0	1
恩納村文化情報センター	6	20	臼杵市立臼杵図書館	0	1
八重瀬町立図書館	7	6			
中城村護佐丸歴史資料図書館	9	11	合 計	335	348

7. 令和5年度 レファレンス・コピーサービス・インターネット・OPAC・電子図書館利用状況

●レファレンス（参考業務）

市民の学習・調査研究に対して、新鮮で豊富な多種多様な資料を揃え提供することを心がけています。レファレンスを受けて処理できない場合には、他関係機関の紹介等も行っています。

・質問／回答状況（単位：件）

質問類型		質問形式		回答形式		処理状況	
当館資料	9,002	口頭	8,677	口頭	9,004	解決	9,000
他館資料	0	電話	328	電話	1	継続	5
文献調査	1	文書	0	文書	0	未解決	0
事実調査	2	FAX	0	FAX	0		
書誌調査	0	Eメール	0	Eメール	0		
計	9,005	計	9,005	計	9,005	計	9,005

・依頼（単位：件）

	個人	図書館	計
市内	9,004	0	9,004
市外	1	0	1
県外	0	0	0
計	9,005	0	9,005

●コピーサービス利用状況

著作権法（昭和45年5月6日法律第48号）第31条に規定された範囲内で、図書館の資料に限り、コピーサービスを実施しています。

コピーサービスの1日当たりの利用件数は全館で約7件、利用枚数は約25枚。

館	利用数	4月	5月	6月	7月	8月	9月	10月	11月	12月	1月	2月	3月	計
中央	件数	135	117	101	124	98	82	107	141	95	151	84	180	1,415
	枚数	452	314	252	704	408	310	368	425	193	606	434	1,003	5,469
石川	件数	11	13	22	17	12	12	16	15	19	28	27	13	205
	枚数	50	45	144	99	68	56	55	59	95	130	49	28	878
勝連	件数	11	6	6	10	8	13	10	13	8	5	2	16	108
	枚数	28	8	9	40	11	29	13	22	16	7	3	28	214
計	件数	157	136	129	151	118	107	133	169	122	184	113	209	1,728
	枚数	530	367	405	843	487	395	436	506	304	743	486	1,059	6,561

●インターネット利用状況

インターネットの利用を無料で開放しています。1日1回1時間以内、中学生以上・自分で操作ができる・図書館利用カードを持参していることが利用条件になります。

（延べ人数）

	4月	5月	6月	7月	8月	9月	10月	11月	12月	1月	2月	3月	計
中央	27	27	22	23	22	20	25	39	28	25	22	28	308
石川	30	34	25	20	18	19	23	14	15	10	14	20	242
勝連	3	2	5	1	0	3	2	2	4	3	1	1	27
計	60	63	52	44	40	42	50	55	47	38	37	49	577

●OPAC利用状況

OPACとは、Online Public Access Catalogの略で、オンラインで行う図書館の蔵書検索システムのことを意味します。各図書館に設置されているOPAC専用端末機で蔵書検索や予約ができます。

また、OPACはインターネットでも公開していますので、ご自宅のパソコンや携帯電話からでもご利用できます。

	館内OPAC	インターネット	携帯電話	計
アクセス件数	43,817	424,661	—	468,478
予約件数	939	6,831	—	7,770

●電子図書館利用状況

	ログイン回数	閲覧回数 (電子雑誌含む)	貸出回数
令和2年度	2, 548	3, 465	1, 766
令和3年度	10, 340	15, 647	7, 786
令和4年度	10, 184	17, 734	9, 177
令和5年度	10, 391	25, 344	15, 269

8. 令和5年度 ベストリーダー

(1) 一般書

No	貸出回数	タイトル	著者名	出版社
1	54	汝、星のごとく	風良 ゆう 著	講談社
2	50	魔女と過ごした七日間	東野 圭吾 著	KADOKAWA
3	48	嫌われる勇気	岸見 一郎 著	ダイヤモンド社
3	48	透明な螺旋	東野 圭吾 著	文藝春秋
5	45	52ヘルツのクジラたち	町田 そのこ 著	中央公論新社
5	45	財布は踊る	原田 ひ香 著	新潮社
7	42	老害の人	内館 牧子 著	講談社
8	41	街とその不確かな壁	村上 春樹 著	新潮社
9	40	白鳥とコウモリ	東野 圭吾 著	幻冬舎
10	38	審議官	今野 敏 著	新潮社

(2) 雑誌

No	貸出回数	タイトル	出版社
1	1,368	クロワッサン	マガジンハウス
2	1,292	こどものとも0.1.2.	福音館書店
3	1,081	ハルメク	株式会社ハルメク
4	934	Tarzan	マガジンハウス
5	886	日経WOMAN	日経BP
6	840	ESSE	フジテレビジョン
7	753	ゆうゆう	主婦の友社
8	554	婦人公論	中央公論新社
9	550	天然生活	扶桑社
10	542	レタスクラブ	毎日が発見

(3) AV

No	貸出回数	タイトル	著者名	種別
1	32	芭蕉布/二見情話	宮城 奉子〔ほか〕歌	C D
2	27	前川守賢特集	前川 守賢 歌	C D
2	27	舞踊曲集 第1巻	銘苅 盛隆 唄, 三線	C D
4	26	沖縄民謡名選集 1	唐真 達子〔ほか〕歌	C D
5	24	舞踊曲集 第2巻	銘苅 盛隆 唄, 三線	C D
6	23	名作演劇 伊江島ハNĐー小	真鏡名 由康 作	D V D
7	21	沖縄民謡特選集 8	山城 幸夫〔ほか〕唄	C D
8	20	嫁姑(ゆみしとう)	島 正太郎 脚本	D V D
9	19	祝・おどり・カチャーシー	喜瀬 慎仁〔ほか〕歌, 演奏	C D
9	19	舞踊曲集	佐久田 盛朝 唄, 三味線	C D
9	19	島の女 田場盛信	田場 盛信 出演	D V D

(4) 児童書

No	貸出回数	タイトル	著者名	出版社
1	84	おしりたんてい かいとうVSたんてい	トルル さく・え	ポプラ社
2	71	おしりたんてい かいとうとねらわれたはなよめ	トルル さく・え	ポプラ社
3	65	おしりたんてい カレーなるじけん	トルル さく・え	ポプラ社
4	64	おしりたんてい ふめつのせつとうだん	トルル さく・え	ポプラ社
4	64	おしりたんてい ラッキーキャットはだれのてに!	トルル さく・え	ポプラ社
6	59	おしりたんてい いせきからのSOS	トルル さく・え	ポプラ社
7	55	おしりたんてい おしりたんていのこい!?	トルル さく・え	ポプラ社
8	52	かいけつゾロリのでんごくとしごく	原 ゆたか さく・え	ポプラ社
9	51	おしりたんてい あやうしたんていじむしょ	トルル さく・え	マガジンハウス
10	50	漫画君たちはどう生きるか	吉野 源三郎 原作	ポプラ社

(5) 絵本

No	貸出回数	タイトル	著者名	出版社
1	189	バムとケロのさむいあさ	島田 ゆか 作・絵	文溪堂
2	185	11ぴきのねことどろんこ	馬場 のぼる 著	こぐま社
3	176	11ぴきのねことあほうどり	馬場 のぼる 著	こぐま社
4	169	はらぺこあおむし	エリック＝カール さく	偕成社
5	164	11ぴきのねことへんなねこ	馬場 のぼる 著	こぐま社
6	155	11ぴきのねこ	馬場 のぼる 著	こぐま社
7	151	バムとケロのおかいもの	島田 ゆか 作・絵	文溪堂
8	146	バムとケロのそらのたび	島田 ゆか 作・絵	文溪堂
9	141	11ぴきのねことぶた	馬場 のぼる 著	こぐま社
10	130	バムとケロのにちようび	島田 ゆか 作・絵	文溪堂

(6) 紙芝居

No	貸出回数	タイトル	著者名	出版社
1	32	おにムーチー	朗読ボランティアすだち 脚本	朗読ボランティアすだち (制作)
2	29	りゅうとにわとり	平田 恵美子 脚本	童心社
3	26	かりゆしの海	まつい のりこ 脚本・画	童心社
4	23	おおきくおおきくおおきくなあれ	まつい のりこ 脚本・画	童心社
4	23	おばけのゆきがっせん	おおたか 蓮 脚本	童心社
6	22	できるかな?かじのひなんくんれん	新井 洋行 作/絵	教育画劇
7	20	ばけものでら	水谷 章三 脚本	童心社
7	20	かたづけたろう	いのうえ ちひろ 作/絵	教育画劇
7	20	いろいろめしあがれ!	マリマリマーチ 作/絵	教育画劇
10	19	ろくろくびのおかあさん	荻田 澄子 脚本	童心社
10	19	キジムナーにあったサンラー	さえぐさ ひろこ 脚本	童心社

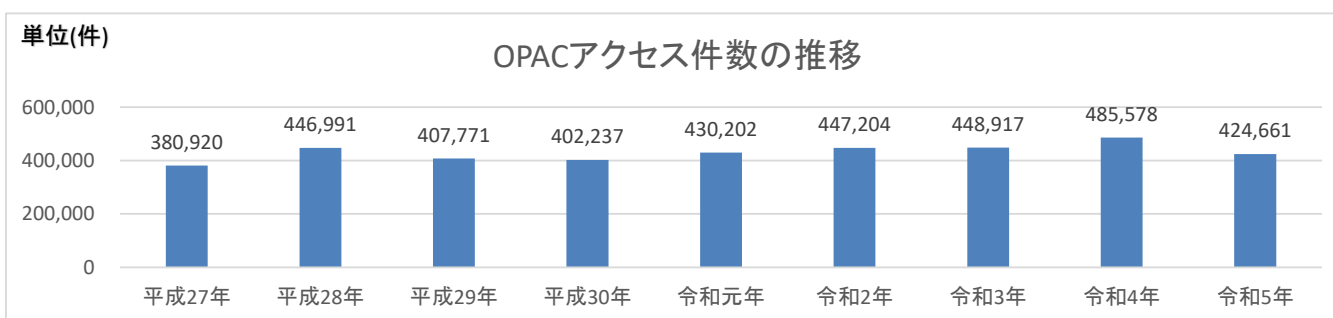
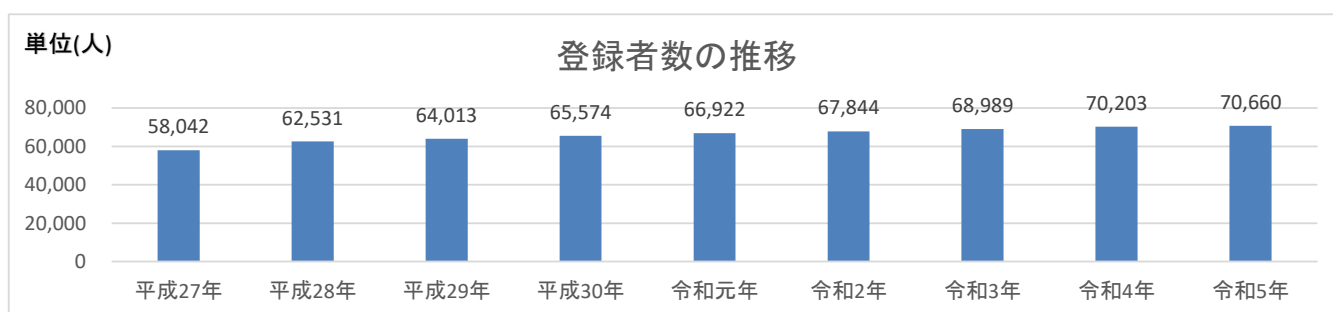
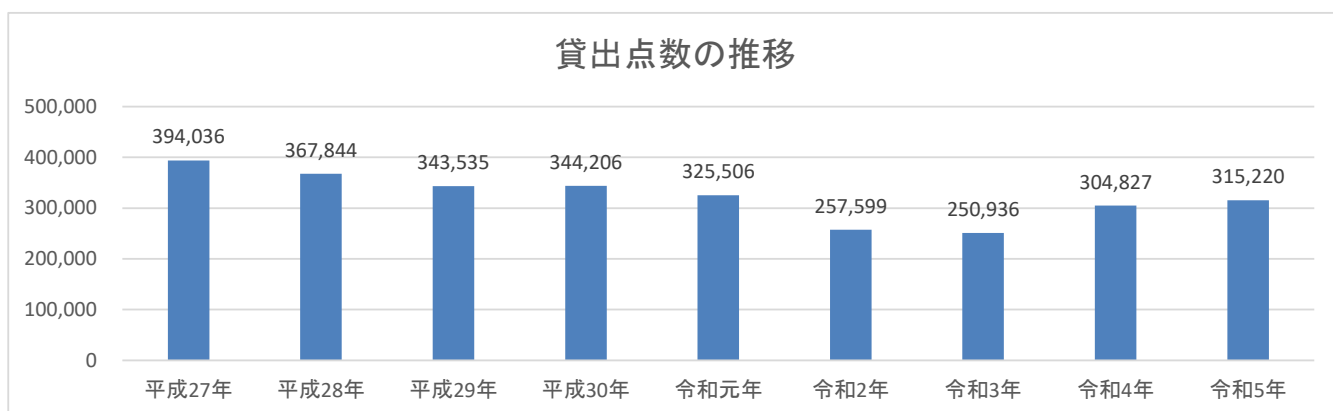
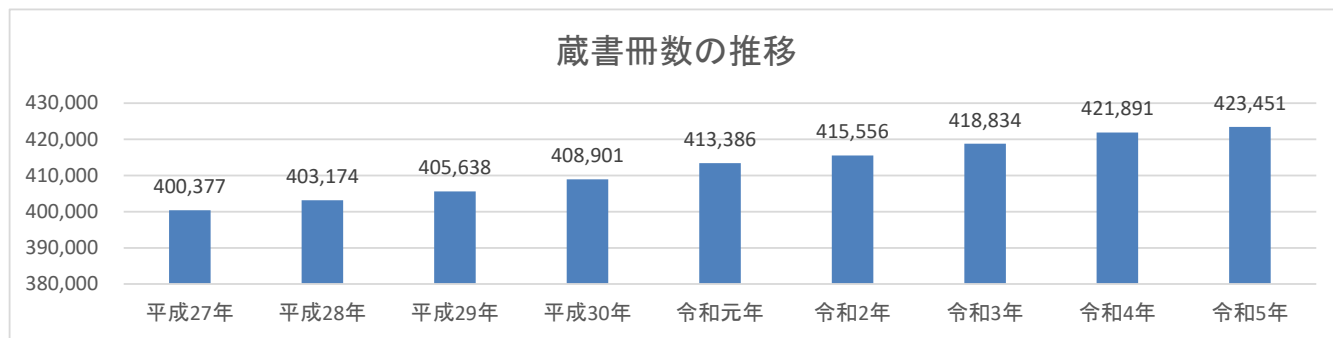
(7) 郷土資料

No	貸出回数	タイトル	著者名	出版社
1	45	沖縄の身近な植物図鑑	林 将之 著	ボーダーインク
2	36	おばあタイムス 5	大城 さとし 著	沖縄タイムス社
3	35	るるぶ沖縄' 23		JTBパブリッシング
4	34	エイトマン 1	大城 さとし 著	沖縄タイムス社
5	33	おばあタイムス 6	大城 さとし 著	沖縄タイムス社
6	32	おばあタイムス 4	大城 さとし 著	沖縄タイムス社
7	31	家庭でつくる沖縄行事料理とふるまい料理	家庭料理友の会	むぎ社
8	30	おばあタイムス 2	大城 さとし 著	沖縄タイムス社
8	30	えらべる!できる!ぼうけん図鑑沖縄	mananico 著・編	ダイヤモンド・ビッグ社
8	30	あっぷっぷのぷ〜	あいはら ひろゆき さく	サニーサイド

(8) 地域資料

No	貸出回数	タイトル	著者名	出版社
1	69	沖縄で好きになった子が方言すぎてツラすぎる 1	空 えぐみ 著	新潮社
2	67	沖縄で好きになった子が方言すぎてツラすぎる 2	空 えぐみ 著	新潮社
3	61	沖縄で好きになった子が方言すぎてツラすぎる 3	空 えぐみ 著	新潮社
3	61	沖縄で好きになった子が方言すぎてツラすぎる 6	空 えぐみ 著	新潮社
5	59	沖縄で好きになった子が方言すぎてツラすぎる 5	空 えぐみ 著	新潮社
6	55	沖縄で好きになった子が方言すぎてツラすぎる 4	空 えぐみ 著	新潮社
7	33	おにムーチャー	朗読ボランティアすだち脚本	朗読ボランティアすだち（製作）
8	23	うるま市の地名	名嘉山 兼宏 著	がじまる印刷
9	20	ぐしかわ	大野 顕 編著	大野 顕

9. 令和5年度 蔵書冊数・貸出点数・登録者数・OPACアクセス件数の推移



年度	平成27年	平成28年	平成29年	平成30年	令和元年	令和2年	令和3年	令和4年	令和5年
蔵書冊数	400,377	403,174	405,638	408,901	413,386	415,556	418,834	421,891	423,451
貸出点数	394,036	367,844	343,535	344,206	325,506	257,599	250,936	304,827	315,220
登録者数	58,042	62,531	64,013	65,574	66,922	67,844	68,989	70,203	70,660
OPACアクセス件数 (館内OPACは除く)	380,920	446,991	407,771	402,237	430,202	447,204	448,917	485,578	424,661

○うるま市立図書館関係法規

うるま市立図書館設置条例

平成17年4月1日

条例第73号

改正 平成24年3月16日条例第8号

(設置)

第1条 図書館法（昭和25年法律第118号、以下「法」という。）第10条の規定に基づき、図書、記録、その他必要な資料の収集、整理及び保存を行い、市民への資料の提供を中心とする諸活動によって、その教養、調査研究、レクリエーション等に資するため図書館を設置する。

(名称及び位置)

第2条 図書館の名称及び位置は、次のとおりとする。

名 称	位 置
うるま市立中央図書館	うるま市字平良川128番地
うるま市立石川図書館	うるま市石川曙二丁目1番55号
うるま市立勝連図書館	うるま市勝連平安名3047番地

(図書館協議会)

第3条 法第16条の規定により、図書館協議会（以下「協議会」という。）を置く。

- 2 協議会の委員は、学校教育及び社会教育の関係者、家庭教育の向上に資する活動を行う者並びに学識経験のある者の中から、教育委員会が委嘱し、又は任命する。
- 3 協議会の委員の定数は10人以内とし、その任期は2年とする。ただし、再任は妨げない。
- 4 補欠委員の任期は、前任者の残任期間とする。

(職員)

第4条 図書館に、館長、専門的職員その他必要な職員を置く。

(利用者の秘密を守る義務)

第5条 図書館は、資料の提供等の活動を通じて知り得た利用者の個人的な秘密を漏らしてはならない。

(委任)

第6条 この条例の施行に関し必要な事項は、教育委員会規則で定める。

附 則

この条例は、平成17年4月1日から施行する。

附 則（平成24年3月16日条例第8号）

この条例は、平成24年4月1日から施行する。

うるま市立図書館管理運営規則

平成17年4月1日
教育委員会規則第26号

目次

- 第1章 総則（第1条—第7条）
- 第2章 図書館利用（第8条—第11条）
- 第3章 自動車図書館（第12条・第13条）
- 第4章 資料（第14条—第17条）
- 第5章 職員（第18条—第21条）
- 第6章 うるま市立図書館協議会（第22条—第25条）
- 第7章 雑則（第26条）
- 附 則

第1章 総則

（趣旨）

第1条 この規則は、うるま市立図書館設置条例（平成17年うるま市条例第73号）第6条の規定により、うるま市立図書館（以下「図書館」という。）の管理運営について、必要な事項を定めるものとする。

（事業）

第2条 図書館は、図書館法（昭和25年法律第118号。以下「法」という。）第3条の趣旨に基づき次の事項を行う。

- （1）図書・記録・視聴覚教育の資料その他必要な資料（以下「図書館資料」という。）を収集し、整理し、保存すること。
- （2）図書館資料の提供に関すること。
- （3）読書案内、読書相談及び調査研究に対する援助を行うこと。
- （4）研究会、講演会、鑑賞会、映写会、資料展示会等を主催し、及びその奨励を行うこと。
- （5）自動車図書館の運営に関すること。
- （6）文庫活動、読書会など市民の読書活動に対する協力及び援助。
- （7）学校・公民館・教育支援センター及び関連機関と緊密に連絡し、協力すること。
- （8）他の図書館と連絡及び協力し、図書館資料の相互貸借を行うこと。
- （9）その他図書館の目的達成のため必要な事業。

（開館時間）

第3条 図書館の開館時間は、次のとおりとする。ただし、図書館長（以下「館長」という。）が必要と認めたときは、これを変更することができる。

- （1）火曜日から金曜日までは、午前10時から午後7時までとする。
- （2）土曜日・日曜日は、午前10時から午後5時までとする。

(休館日)

第4条 図書館の休館日は次のとおりとする。

- (1) 月曜日及び第4木曜日（3月及び11月を除く。）
- (2) 国民の祝日に関する法律（昭和23年法律第178号）に規定する休日
- (3) 12月29日から翌年の1月4日までの日（前号に掲げる日を除く）
- (4) 6月23日（慰霊の日）
- (5) 特別整理期間 毎年14日以内で館長が指定する日
- (6) 臨時休館日 特別の事情により、館長が休館を必要と認めた日

2 前項第2号に規定する休館日が定期休館日に当たるときは、その日の後日において、直近にある休館日でない日をもって、これに替えるものとする。

(個人及び団体における利用資格)

第5条 図書館資料の個人貸出しを受けることのできる者は、次のとおりとする。

- (1) うるま市内に在住する者又は通勤、通学する者
- (2) 前号に掲げる者のほか、館長が特に必要と認める者

2 図書館資料の貸出しを受けることのできる団体は、市内の保育所、幼稚園、学校又は社会教育関係団体その他館長が必要と認める団体とする。

(利用の制限)

第6条 館長は、次の各号に該当すると認めるときは、図書館の利用を制限することができる。

- (1) 設備その他の事由により、図書館に利用の余力がないとき。
- (2) 災害等により、利用に危険が伴うおそれがあるとき。

2 館長は、次の各号に該当すると認める者に対しては、図書館の利用を禁止することができる。

- (1) 他人に危害を及ぼし、若しくは他人に迷惑となる行為をする者又はそのおそれがある者
- (2) この規則又は館長の指示に従わない者

(損害の弁償)

第7条 利用者は、故意又は過失により、図書館の施設、設備等に損害を与えたときは、速やかに原状に復し、又はうるま市教育委員会（以下「教育委員会」という。）が相当と認める額を弁償しなければならない。

2 利用者は、図書館資料を甚だしく汚損し、破損し、又は亡失したときは、館長が相当と認める現品又は代価をもって弁償しなければならない。

第2章 図書館利用

(個人貸出しの点数及び期間)

第8条 同時に貸出しを受けることのできる図書館資料の点数及び期間は次のとおりとする。ただし、館長が特別の理由があると認める場合は、この限りではない。

個人貸出点数	貸出期間
1人20点以内 (本・雑誌以外に紙芝居5点、DVD5点、ビデオテープ5点、カセットテープ及びCDは合わせて10点まで可)	14日

(団体貸出しの点数及び期間)

第9条 同時に貸出しを受けることのできる図書館資料の点数及び期間は、次のとおりとする。

ただし、館長が必要と認めたときは、点数及び期間を別に指定することができる。

団 体 貸 出 点 数	貸出期間
1 団体 100 点以内 (本以外に雑誌 20 点、紙芝居 20 点可)	1 箇月

(資料の返納)

第10条 図書館資料の貸出しを受けた者は、指定された期間内に返納しなければならない。

2 期間内に返納しない者に対して、館長は、図書館資料の貸出しを制限することができる。

(会議室等の利用)

第11条 会議室等は、教育的文化的活動等図書館事業に関連のある会議、集会及び行事に利用することができる。

第3章 自動車図書館

(自動車図書館)

第12条 市内を巡回して、図書館資料の貸出しその他の奉仕を行うため、自動車図書館を設ける。

(巡回日時及び場所)

第13条 自動車図書館の巡回日時及び場所については、館長が別に定める。

2 館長は、天候の不順等により巡回が適当でないと認めたときは、巡回を中止することができる。

第4章 資 料

(定義)

第14条 図書館の資料は、次のとおりとする。

- (1) 図書、雑誌、新聞
- (2) 郷土及び行政に関する資料
- (3) 視聴覚資料
- (4) その他必要とする資料

(貸出しの制限)

第15条 資料は、すべて貸出しすることを原則とする。ただし、次のものについては、制限することができる。

- (1) 新聞及び雑誌の最新号(複数あるものは除く)
- (2) 寄託資料のうち、寄託者の承諾を得られなかったもの
- (3) 事務用資料
- (4) 館長が特に指定する貴重な資料

(寄贈及び寄託資料の取扱い)

第16条 一般の利用に供する目的を持って、資料の寄贈又は寄託があるとき、図書館はこれを受贈又は受託することができる。

2 図書館は、資料の寄贈を受けたときは、他の資料と同様の取扱いにより一般の利用に供することができる。

3 図書館は、寄贈及び寄託された資料がやむを得ない事由により滅失、若しくは紛失し、又は汚損し、若しくは破損したときは、その責めを負わない。

(資料の複写)

第17条 図書館は、利用者が資料の複写を希望するとき、著作権法（昭和45年法律第48号）31条に規定する範囲内において、これを行うことができる。

2 複写に関する費用は、利用者の負担とする。

第5章 職 員

(職員)

第18条 図書館に、館長、係長、司書を置く。

2 前項に定めるもののほか、必要があるときは、主幹、主査、主任司書、主事、司書補を置くことができる。

(組織)

第19条 図書館に次の係を置く。

(1) 図書管理係

(2) 奉仕係

(事務分掌)

第20条 各係の分掌する事務は、次のとおりとする。

(1) 管理係

ア 図書館の一般庶務に関すること。

イ 分館との連絡調整に関すること。

ウ 施設、設備及び備品の受入れ、整理、保存に関すること。

エ 公用車の管理に関すること。

オ 公印の保管に関すること。

カ 図書館協議会及び関係機関、団体などとの連絡及び調整に関すること。

(2) 奉仕係

ア 図書館資料の選定、収集、除籍に関すること。

イ 図書館資料の受入れ、整理、保存に関すること。

ウ 図書館資料の提供に関すること。

エ 読書案内、読書相談及び調査研究に関すること。

オ 寄贈及び寄託資料に関すること。

カ 図書館活動の企画及び開催に関すること。

キ 自動車図書館に関すること。

ク その他図書館奉仕に関すること。

(専門的業務に関する研修)

第21条 職員は、図書館奉仕を向上させるため、専門的業務に関する研修に努めなければならない。

第6章 うるま市立図書館協議会

(会長及び副会長)

第22条 うるま市立図書館協議会（以下「協議会」という。）に会長及び副会長を置き、委員の内

から互選する。

(会議)

第23条 協議会の会議（以下「会議」という。）は、会長が召集する。ただし、委員の3分の1以上の請求がある場合は臨時に召集することができる。

2 会議は、委員の半数以上が出席しなければ開くことはできない。

3 会議の議事は出席委員の過半数をもって決し、可否同数のときは、会長の決するところによる。

(庶務)

第24条 協議会の庶務は、図書館において処理する。

(委任)

第25条 この章に定めるもののほか、協議会の運営に関し必要な事項は、会長が別に定める。

第7章 雑 則

(補則)

第26条 この規則に定めるもののほか、必要な事項は、教育長が別に定める。

附 則

(施行期日)

1 この規則は、平成17年4月1日から施行する。

(経過措置)

2 この規則の施行の日の前日までに、合併前の具志川市立図書館管理運営規則（平成2年具志川市教育委員会規則第2号）、石川市立図書館設置条例施行規則（平成4年石川市教育委員会規則第9号）、勝連町立図書館管理運営規則（平成10年勝連町教育委員会規則第6号）の規定によりなされた処分、手続その他の行為は、それぞれこの規則の相当規定によりなされたものとみなす。

附則（平成18年8月11日教委規則第8号）

この規則は平成18年10月1日から施行する。

附則（平成20年2月13日教委規則第2号）

この規則は平成20年4月1日から施行する。

附則（平成23年3月7日教委規則第4号）

この規則は平成23年4月1日から施行する。

附則（平成25年3月22日教委規則第1号）

この規則は平成25年4月1日から施行する。

附則（平成30年2月14日教委規則第6号）

この規則は平成30年4月1日から施行する。

附則（令和2年3月26日教委規則第3号）

この規則は令和2年4月1日から施行する。

うるま市立図書館資料収集方針

(平成20年3月26日決裁)

(目的)

第1条 この方針は、うるま市立図書館管理運営規則（平成17年教育委員会規則第26号）第2条に規定する事業を十分かつ円滑に運営するため、うるま市立図書館（以下「図書館」という。）における資料の収集に関して必要な事項を定めることを目的とする。

(基本方針)

第2条 「図書館の自由に関する宣言」の趣旨を尊重し、公共図書館としての社会的責任を果たすように努める。

- 2 市民の要求に基づき、地域の特性や社会的な動向に十分配慮して、広く市民の生活、文化、教養、研究、趣味及び娯楽等に資する資料を収集する。
- 3 市民の利用状況や将来的に予想される潜在的な要求も十分に考慮し、体系的な資料構成に努める。
- 4 収集にあたっては、特に次の事項に留意するものとする。
 - (1) 多様な対立する意見のある問題については、それぞれの観点に立った資料を幅広く収集すること。
 - (2) 著者の思想的、宗教的、党派的立場にとらわれて、その著作を排除することはしないこと。
 - (3) 個人・組織・団体からの圧力や干渉によって、収集の自由を放棄し、又は、自己規制をしないこと。
 - (4) 図書館員の個人的な関心や好みによって選択しないこと。
- 5 図書館員の収集した資料がどのような思想や主張をもっていようと、それらを図書館及び図書館職員が支持するということを意味するものではない。

(収集資料の範囲)

第3条 収集資料は、国内で刊行される資料を中心とし、各分野にわたり広く収集する。

- 2 資料収集においては、各館は、その施設の規模、地域性、機能及び役割に応じた蔵書構成に留意し、うるま市立図書館全体の体系的な資料の充実を図るものとする。
- 3 各館の収集資料の範囲は次の通りとする。
 - (1) 中央図書館は各分野の基本資料を収集するとともに、高度化及び多様化した利用者の要求にも対応できるよう資料的価値の高いもの、調査・研究のためのより専門的図書・参考図書を収集する。また、視聴覚資料は必要に応じて収集する。
 - (2) 石川図書館は地域資料・郷土資料を収集する。また、地域に根ざした親しみのあるサービスを展開するため、市民の生活、教養、娯楽等に役立つ資料を各分野にわたり収集する。
 - (3) 勝連図書館は児童書・絵本・紙芝居等をほぼ網羅的に収集し、児童文学等、児童文化関係の研究調査にも応じられるよう、必要な資料を収集する。また、教育・福祉に関する資料、暮らしに関する入門書や実用書等も収集する。
 - (4) 自動車図書館は図書館利用入門者及び図書館弱者への利用促進に堪えうる蔵書構成とし、一般的な入門書・児童書を中心に収集する。

(収集資料の種類)

第4条 収集する資料の種類は次のとおりとする。

- (1) 図書（一般図書、参考図書、児童図書、大型活字本、外国語図書等）
- (2) 地域資料
- (3) 郷土資料
- (4) 逐次刊行物（新聞、雑誌等）
- (5) 官公庁出版物
- (6) 視聴覚資料（CD、カセットテープ、ビデオテープ等）
- (7) その他（点字資料、パンフレット類等）

(資料別収集方針)

第5条 資料の種類別収集方針は、次のとおりとする。

- (1) 図書
 - ア 一般図書は、市民の教養、調査、研究、娯楽等に資するため、基本的入門的な図書のほか、必要に応じ、専門的な図書まで幅広く収集する。
 - イ 参考図書は、市民の日常の調査研究のため必要な辞典、事典、年鑑、書誌、地図等を幅広く収集する。
 - ウ 青少年図書は、青少年が興味を持つ資料や新鮮な情報を扱った資料を中心に収集する。
 - エ 児童図書は、乳幼児向けのものから小学校高学年程度が利用するものまでを収集する。子どもが読書の楽しみを発見し、読書習慣の形成と継続に役立つように各分野の資料を広く収集する。
 - オ 大型活字本は評価の定まった資料を中心に要望に応じて収集する。
 - カ 外国語図書は、英語で書かれた資料を中心に必要に応じて収集する。
- (2) 地域資料
 - うるま市及び本市合併以前の具志川市・石川市・勝連町・与那城町に関する資料、各関係機関が発行する資料及び地域に関する行政・歴史・経済・教育・文化・産業など各分野の資料を可能な限り収集する。
- (3) 郷土資料
 - うるま市以外の沖縄県内全域に関する各分野の資料を中心に収集する。
- (4) 逐次刊行物
 - ア 新聞は、国内発行の主要全国紙や郷土紙を中心に、児童及び青少年向けのものも含めて収集する。なお、専門紙及び機関紙については、利用度に応じて収集する。
 - イ 雑誌は、国内発行の各分野における基本的な雑誌を中心に、児童及び青少年向きのものも含めて収集する。なお、専門雑誌及び外国語雑誌については必要度に応じて収集する。
 - ウ 年鑑、年報及び白書は、一般図書及び参考図書に準じて収集する。
- (5) 官公庁出版物
 - ア 政府諸機関が発行する資料については、主要なものを収集する。
 - イ 地方公共団体その他公的機関が発行する資料は必要度の高いものを収集する。
- (6) 視聴覚資料
 - ア 趣味、教養及び文化活動に資するため、ビデオテープ、CD等の資料は、利用度及び必要性を十分考慮の上、収集する。

イ 聴覚資料はクラシック、民族音楽、語学、文芸作品等幅広い分野とする。

ウ 視覚資料は名作映画、娯楽映画、音楽作品、スポーツ作品、ドキュメンタリー作品、郷土関係作品、実用作品等幅広い分野とする。

(7) その他

ア 点字資料、パンフレット類等は必要に応じて収集する。

(寄贈資料等の収集)

第6条 資料の収集方法については、購入を原則とするが、寄贈、寄託、交換、生産等必要に応じて活用する。この場合においても、この収集方針を適用する。

(除籍及び更新)

第7条 図書館は、常に新鮮で適切な資料構成を維持し、充実させるために資料の更新及び除籍を行うものとする。

2 資料の除籍については、別に定める。

(委任)

第8条 この方針のほか、資料の収集、提供等に関する事項は、図書館長が定める。

附 則

この内規は平成17年4月1日から施行する。

この内規は平成20年4月1日から施行する。

うるま市立図書館除籍基準

(平成20年3月26日決裁)

(目的)

第1条 図書館資料の円滑な管理と新鮮で魅力のある蔵書を構成して、適切・有効な資料提供を図ることを目的とし、除籍の基準を定めるものとする。

(除籍の種類)

第2条 次の各号に該当するときは除籍する。

- (1) 汚損・破損
 - ア 汚損・破損が甚だしく、修理不可能もしくは修理する価値がないと認めたもの。
 - イ 部分的な汚損・破損が甚だしく、全体が利用に耐えないもの。
- (2) 不用
 - ア 時間の経過により内容が古くなり、資料的価値が無くなったもの。
 - イ 時間の経過により利用の可能性が低下した複本。
 - ウ 新版、改訂版又は同種資料の入手により、代替可能な既存資料。
- (3) 数量更生
 - ア 受入済資料で分冊もしくは合冊を必要とするもの。
- (4) 所管換
 - イ うるま市の内部において所管換えするもの。
- (5) 亡失
 - ア 資料点検の結果所在不明となった資料で3年以上調査してもなお不明のもの。
 - イ 貸出資料のうち督促などの努力にも関わらず5年以上回収不可能なもの。
 - ウ 利用者が汚損・破損又は紛失した資料で、現品での弁償が不可能なもの。
 - エ 不可抗力による災害その他の事故によることが確認されたもの。
- (6) その他
 - ア 館長が除籍を必要と認めたもの。

(適用除外)

第3条 原則として除籍しない資料は次のとおりとする。

- (1) 地域資料
- (2) 郷土資料
- (3) 記述内容の新旧にかかわらず当該分野の基礎的、又は歴史的価値のあるもの。
- (4) 絶版、品切れにより入手困難、かつ資料的価値のあるもの。
- (5) その他館長が認めたもの。

(除籍の決定)

第4条 除籍は館長の決裁により決定する。

附 則

この内規は平成17年4月1日から施行する。

この内規は平成20年4月1日から施行する。

図書館の自由に関する宣言

図書館は、基本的人権のひとつとして知る自由をもつ国民に、資料と施設を提供することを、もっとも重要な任務とする。

この任務を果たすため、図書館は次のことを確認し実践する。

第1 図書館は資料収集の自由を有する。

第2 図書館は資料提供の自由を有する。

第3 図書館は利用者の秘密を守る。

第4 図書館はすべての検閲に反対する。

図書館の自由が侵されるとき、われわれは団結して、あくまで自由を守る。

(社団法人 日本図書館協会総会議決 1979年5月30日)

うるま市立図書館報

第20号

令和6年10月

編集・発行 うるま市立図書館

〒904-2221 うるま市字平良川128

TEL 098-974-1112 Fax 098-974-3505