

平成27年

2

No.119

2015年2月1日



# うるま市成人式 (1月11日)

(具志川総合体育館)

- ・特集：友好都市盛岡市 ..... P 2 - 5
- ・まちの話題 ..... P 6 - 7
- ・公民館だより ..... P 8
- ・としょかんだより ..... P 9
- ・年金だより ..... P 10
- ・保健活動一口メモ ..... P 11
- ・くらしの情報 ..... P 12 - P 19
- ・うるま市PRキャラクター名前募集/  
うるまもずくチャンプルールー井  
サンクスキャンペーン ..... P 20



# うるま市と盛岡市 友好の歴史



【平成24年7月31日調印式 左から比嘉愛未さん、島袋市長、谷藤盛岡市長】

## 友好都市の経緯

うるま市と盛岡市は、平成19年に放送された盛岡市を舞台にしたテレビドラマにうるま市出身の比嘉愛未さんが出演したのを縁に多方面において、交流の輪が広がりました。平成24年7月31日に「友好都市」を締結しました。

現在では、物産フェアの相互開催などの経済交流やスポーツ、文化面における交流のみならず、「災害時における相互応援に関する協定」を締結するなど両市の親交は一層深まっています。



【提携記念石碑】



【提携記念植樹】

記念碑には、盟約書を写した石版が彫り込まれ、枕石には盛岡市産の姫神小桜石とうるま市産のトラバーチンを使用しています。

※平成27年1月1日現在

### 【うるま市】

人口：121,521人  
世帯数：48,419戸  
面積：86.14㎡  
1月平均気温：17℃

### 【岩手県盛岡市】

人口：293,280人  
世帯数：132,097戸  
面積：886.47㎡  
1月平均気温：-1.9℃

## うるま市・盛岡市相互交流写真特集



【いわて盛岡デー(イオン具志川店)】



【琉球歌舞団 紅華風(盛岡駅前)】



「南部片富士」の名で知られる秀峰岩手山は標高2038m。

県内外からの登山愛好家の方々に親しまれている岩手山はコマクサ、チングルマ、オオバキスミレなど、数多くの高山植物を楽しむことができます。



## 盛岡市って どんなところ？

岩手県の県庁所在地である盛岡市は、岩手山、姫神山などの山並みと豊かな森に囲まれ、市街地を北上川や中津川など美しい川が流れ、あふれる清らかな水に恵まれています。その恵まれた自然から、盛岡は「杜と水の都」とも呼ばれています。

雄大な岩手山の裾野に広がるこの土地は、旧石器時代から人々が暮らし、生活の跡を残しています。縄文時代にはいくつもの集落が点在し、森や野原の恵みと海からの恵みが交わる交易地としてにぎわいが生まれました。

現在では東北新幹線（盛岡・東京間約2時間20分）と秋田新幹線、東北縦貫自動車道などが通り、首都圏や東北各地への交通の利便が高い北東北の拠点であり、「人々が集まり・人にやさしい・世界に通ずる元気なまち盛岡」をまちづくりの目標として取り組み、にぎわいと安らぎのある北東北をリードし、要となる拠点都市としてさらなる発展が期待されています。



【盛岡市からのゲストランナー(あやほし海中ロードレース大会)】



【ちゅらしま大沖路店 (株式会社 川徳)】



【盛岡・うるま友好の翼】





## 盛岡さんさ踊り

さんさ踊りは藩政時代から受け継がれる踊りで、今ではすっかり盛岡の夏のメインイベントとして市民の中に定着しています。祭りが近づく、市内であちこちから練習の太鼓が鳴り響くようになり、毎年8月1〜4日に開催され、町内、職場、学校と様々な団体が参加して、4日間で240余りの団体、踊り手の数は2万人超、太鼓は世界一の1万個超、笛は約2千人で参加者総数は3万4千人を数えます。



## チャグチャグ馬コ行進行事

古来より、農耕にかかせない家畜であった馬の勤労を感謝する祭りで、大型の優秀な馬「南部駒」の産地として知られる南部藩において日頃の労働の感謝の意を込めて、旧暦の5月5日に村民が鬼越前神社に馬の無病息災を祈願したのがチャグチャグ馬コの起源とされています。百頭を超える馬が滝沢市の鬼越前神社から盛岡市の盛岡八幡宮までの約15kmの距離を鈴の音を響かせながら4時間かけて練り歩きます。現在では、より多くの人が参加しやすいよう、6月の第2土曜日に開催されています。



【うるま市・盛岡市中学生交流事業（盛岡市）】



【盛岡さんさ踊り（うるま祭り）】



【うるま市・盛岡市中学生交流事業】





## 友好都市に至る主な経緯

H19年

4月 うるま市出身の「比嘉愛未さん」主演のNHK連続テレビ小説「どんと晴れ」が放映される。

H20年

1月 谷藤盛岡市長が、うるま市を行政視察うるま市と意見交換会を実施する。

3月 「盛岡・うるま友好の翼」一行が、谷藤盛岡市長を団長にうるま市を訪れ、うるま市エイサー祭りにさんさ踊りを披露し、うるま市、市議会議員、商工会関係者との交流会を実施する。

H21年

4月 盛岡市政120周年記念事業において、うるま市の「肝高の阿麻和利」が盛岡市において公演される。

10月 盛岡市において、「うるま市観光物産フェア」が開催される。

11月 うるま市において「第1回いわて・盛岡IN沖縄」が開催される。

H22年

4月・9月 両市のマラソン大会へ市民ランナー優勝者を相互に派遣する。

H23年

4月 東日本大震災支援のため、うるま市、商工会、観光物産協会が協力して支援物資を送る。

H24年

3月 盛岡市・うるま市「災害時における相互応援に関する協定」を締結

7月 盛岡市・うるま市の間で「友好都市」盟約書への調印式が行われる。

8月・10月 盛岡市さんさ踊り、うるま祭りにおいて、友好都市記念事業が行われる。



【じゃじゃ麺】

一口大の小分けにしたそばを、薬味とともにたっぷりと味わう「わんこそば」。15杯前後で通常のもりそば1杯分だそう  
で、盛岡を訪れた際は、是非ご賞味ください。(因みに筆者のわんこそばの記録は、67杯でした。)

【わんこそば】

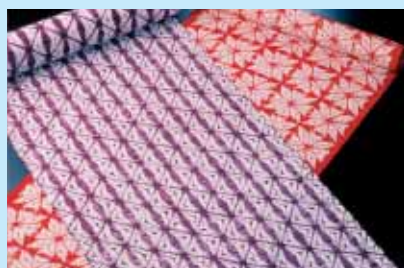
好みて生姜、ニンニク、ラー油を加え食す「じゃじゃ麺」、給仕さんとの掛け合いを楽しみながら

【盛岡冷麺】

## 盛岡三大麺

盛岡三大麺と言え、

強いコシで透き通った麺と牛骨・鶏肉などを煮込んだスープ。キムチの量で辛さを調節し、トッピングにゆで卵やキュウ



【南部しぼり紫根染・茜染】



【南部せんべい】



【南部鉄器】

特産品としては世界が注目する伝統工芸品「南部鉄器」や全国的にも有名な「南部せんべい」、清らかな水とお米のおいしさを原料に生み出された極上の日本酒等があります。また、紫根染めや南部古代理染は、藩政時代からの伝統美を誇る華麗な染物です。洗練された美しさと気品が香り、マフラーやネクタイ、財布など種類も豊富となっています。



【盛岡市の地酒】



【比嘉 愛未 (うるま市・盛岡市友好大使)】



【記念碑の除幕式にて】





1/18

## 成人式

### 二十歳の誓い



男性712人女性701人 計1,413人の新成人



新成人の門出を祝うため、平成27年1月11日にうるま市成人式が挙行されました。式典には、この日のために準備したおそろいの袴や色鮮やかな振袖に身を包んだ1,413名の新成人が出席し、皆さんを代表して新屋佑太さんと赤嶺ミリアさんが決意表明を行いました。

また、サプライズゲストとして福岡ソフトバンクホークスの東浜巨選手も登場し新成人を激励していただきました。



12/20・21

## 第10回うるま市産業まつり



抽選で軽トラックを見事ゲットした金城さん



「再発見うるまの宝」をキャッチフレーズに12月20日、21日の両日「第10回うるま市産業まつり」が開催されました。初日は、雨にみまわれたものの、たくさんの人々が会場を訪れ、市内で製造・加工等された品々を試食・購入などして楽しみました。

また、同時開催の「やまいも勝負」のほか、やまいもレシピコンテストや「オクラ」・「あまSUN」の品評会の受賞式もあわせて行われ、多彩の催しに会場は、盛り上がりを見せていました。

#### やまいもレシピ

- 市長賞 村田トモ子さん 「やまいものみのむし揚げ」
- 議長賞 山城婦人会 「やまいもポタージュ」
- 商工会長賞 山城婦人会 「やまいも入り鶏肉と野菜の黒酢あんかけ」

#### あまSUN品評会

- 市長賞 福原兼輝
- 議長賞 平安名兼康
- 沖縄県農業協同組合自治次長賞 中山盛治
- 中部農業科利用普及センター所長賞 山城義雄

#### オクラ品評会

- 最優秀賞 仲村ハル子
- 優秀賞 仲直輝
- 牧門高夫

#### やまいも勝負

- (赤) 山田正 288kg
- (白) 山田正 189.8kg



1/6

# 消防出初式

市民の生命・財産の守るため日夜業務に励んでいるうるま市消防職・団員による「消防出初式」が1月6日市民芸術劇場で行われました。

式典では、市長訓辞、消防功労表彰が行われた他、幼年消防クラブによる防火演技が披露されました。また、屋外では、炊き出し訓練や煙体験コーナー、消防職団員合同による総合訓練が披露され、瓦礫や車に閉じ込められた被災者を救出し病院へ搬送する想定など本番さながらの訓練を展開しました。



市長、消防長、消防団長による特別点検

1/15

# 第20回石川地区幼年サッカー大会

寒空の中石川多目的運動場において第20回石川地区幼年サッカー大会が行われました。

この大会は、園児の基礎体力の向上と交流を目的に行われており、元気いっぱいボールを追いかける子どもたちや大声で応援する父母たちで寒さを忘れさせるほど活気に満ち溢れていました。

## 幼稚園の部

【優勝】 大育保育園

【準優勝】 城前幼稚園

【3位】 むぎの子保育園

## 4歳児の部

【優勝】 大育保育園

【準優勝】 むぎの子保育園

【3位】 東山のびのび保育園



1/5

# 合併10周年まで、あと...

うるま市が誕生して10周年を迎える平成27年4月1日に向けて、本庁舎玄関前と庁舎内設置用（伝統神ウルマー）歴史板が設置されました。今後、うるま市では、合併10周年を記念して、市民参加型の多彩な催しを予定しています。



1/15

# 高校生ビジネスプラン・グランプリ

高校生が発想したビジネス計画を競う「第2回高校生ビジネスプラングランプリ」が、東京大学で行われ、「琉球からハジマルイモのムーブメント」バイオ苗の安価な培養方法を確立し、機能性食品として芋の葉を売り込もう」をプランタイトルにプレゼンした中部農林高校バイオ研究部が、エントリー207校、1,717件の中から見事優秀賞を獲得しました。

11/23

# 護岸アートコンクール

平安座島と宮城島との間に続く平宮護岸で「第9回平宮護岸アートコンクール」が11月30日開かれました。沖縄石油基地株式会社との関係者ら100名以上のボランティアと学生が参加し、「私の夢」をテーマに、色彩豊に素敵な絵が描かれました。



【平宮アート賞】具志川中学校 美術部 3年 【平宮チャレンジ賞】桃原子ども会・具志川中学校 美術部2年 【平宮チームワーク賞】具志川中 美術部3年 【平宮アイデア賞】彩橋小中学校 【平宮ニコニコ賞】南原小



講座レポート⑧

『デジタル一眼レフ  
カメラ入門講座』



デジタル一眼レフカメラに限定した今回の講座。機能と構図を学び、いざ撮影会へ！学んだことを活かしてシャッターチャンス待ちます。シャッターを押す瞬間のワクワク感が「もっと撮りたい！」の意欲を生み出しているようです。



石川地区公民館 ☎964-3433  
勝連地区公民館 ☎978-7194  
与那城地区公民館 ☎978-6836



平成26年度モデル  
自治公民館指定事業

各自治公民館における「教育の場」としての活動を推進する「モデル自治公民館指定事業」を28自治公民館で行いました。市民の皆様が自治公民館へ足を運ぶ機会を増やすことで、地域活性化を図ります。

地域の伝統行事や見識を深める講座から、物作りや健康づくり等、自治公民館のニーズにあわせて講座を支援しました。



【樹脂粘土で作る干支飾り】  
指先から伝わる刺激に癒され、興味を広げることができた！



【腸もみ講座】  
「便通が良くなった」など自身の体の変化を実感できた。



【親子で楽しむ野鳥観察】  
レンズをのぞくと野鳥がエサをついばんでいた。思わず「見えた〜！」



【みどり町3・4丁目】  
【絵手紙を描こう！ゆしどうふ作り体験】  
ゆしどうふづくりでは、宮城島から汲んだ海水を使って自然そのままの味を頂きました。



【志林川】【夏休みチャレンジ！  
食・物作り体験講座】  
バルーンアート。ねじって・結んで・またねじって風船が割れないかドキドキ！



【内間】【内間のルーツめぐり講座】  
内間の発祥地はどこだろう？座談会や視察学習を行いました。



【池味】【しっくいシーサー作り講座】  
赤瓦を大胆に使ったしっくいシーサーづくり。大盛況！



【松島】【がんじゅう体操講座】  
初めて体験した運動器具に興味津々！体を鍛えるのにいいね。



【旭区】【アロマクラフト講座】  
アロマの香に包まれ、一日の疲れも吹き飛びました。

《平成26年度 モデル自治公民館指定事業実施一覧》

自治公民館名	講座名	実施時期	自治公民館名	講座名	実施時期	自治公民館名	講座名	実施時期
志林川	夏休みチャレンジ!物食作り体験講座	7・8月	新赤道	歌碑めぐり講座	11月	桃原	暮らしをはぐくむ講座	7・10月
塩屋	盆栽教室	7・8月	赤野	健康講座	12月	与那城西原	夏休み親子講座	8月
川崎	ペタンク講座	8月	旭区	アロマクラフト講座	7月	与那城	エコクラフト・フラダンス講座	8月
前原	教養と健康講座	8・9・10月	曙区	EM固形石けん作り	7月	照間	料理教室	8・9・11月
昆布	落成記念講座	8・9・11月	東恩納	本格的に学ぼう!琉球舞踊	7月	宮城	エコクラフト講座	9・10月
喜仲	チャレンジ!物作り体験講座	8・10月	石川前原	リフレッシュ体操講座	8月	内間	内間のルーツめぐり講座	9・10・11月
みどり町3・4丁目	絵手紙を描こう!ゆしどうふ作り体験	8・11月	松島区	がんじゅう体操講座	9月	池味	しっくいシーサー講座	11月
宮里	健康と教養講座	9・11月	東山区	薬草の知恵講座	9・10月	比嘉	舞台化粧を学ぼう	11月
上平良川	防災マップ作り講座	10・11月	南栄区	フラダンス講座	10月			
平良川	教養講座	10・11月	中央区	プロが教えるお家パン	11月			



図書館資料を参考に、手作りした作品をご紹介します!

## としょかん手作り倶楽部

### 『PPバンドで編むオシャレなプラかご』

たかみや のりこ 高宮 紀子 著 / 誠文堂新光社(所蔵館:中央)

荷物を結束する時などに使うプラスチック製のPPバンドで、簡単でオシャレなかごバッグや入れ子のかご、洗濯かごが作れます。自分の好きな大きさを作ることができるので、今回は引き出しにピッタリな収納ボックスを作ってみました。  
(うるま市在住: Mさん作品)



# としょかんだより

中央図書館 ☎098-974-1112  
石川図書館 ☎098-964-5166  
勝連図書館 ☎098-978-4321  
うるま市立図書館ホームページ<http://www.library.city.uruma.lg.jp/>

## 図書館Q&A



**Q:**借りていた本を破いてしまったらどうすればよいですか?

**A:**本の一部が破れたり、取れてしまった場合は、セロハンテープやのり等による応急処置はせずに、そのまま図書館のカウンターにお持ちください。その際、職員に一言申し出てください。図書館で適切な修理を行います。

## 読み聞かせにこの1冊!!

### 絵本の世界へご招待

#### 『かえるをのんだととさん』

ひの かずなり 日野 十成 再話 さいとう たかお 斎藤 隆夫 絵  
福音館書店(所蔵館:中央・石川・勝連)

ある日、腹の痛くなったととさんが、お寺の和尚さまに「お腹に虫がいるせいだから、蛙をのむといい」と言われ、蛙をのむのですが・・・。聞いて笑える昔話で、子どもたちに好評です。

☆借りた資料は、中央館・石川館・勝連館、どの図書館でも返却できます。  
☆図書館にない本は、リクエストすることができます。

## 今月のおすすめ資料

図書館では、毎月テーマ別の特集を組んでたくさんの資料を展示・紹介しています(おすすめ資料)。

### ★今月のテーマ★

- 中央館** 食育(一般)  
おすすめ絵本ランキング(児童)
- 石川館** 鍛える(一般)  
222(ニャーニャーニャー)(児童)
- 勝連館** ねこのえほん



☆館内利用者用コンピュータ端末及びホームページからご覧になれます。

## 風邪の対策はしていますか?

2月は、年間で一番寒い季節です。体の抵抗力も低下し、風邪をひきやすくなっています。そこで今回は日頃の風邪対策の参考になる本を紹介します。



### 『風邪とごほん』

わたなべ ゆうこ 渡辺 有子 著 / 筑摩書房

大切な方や自分が具合が悪い時に作りたい、心も体も温まる57のレシピが載っています。風邪をひきそうときに役立つ季節の保存食も紹介されています。(一般書) **所蔵館 中央**

### 『知って安心かぜ対策』

こすげ たかあき 小菅 孝明 監修 / 旬報社

かぜの基礎知識と対応法が、わかりやすく書かれています。生活の中でできる予防のポイントやかぜにかかった時のケアの仕方、漢方療法についても触られています。(一般書) **所蔵館 中央**

### 『かぜとインフルエンザ』

おかべ のぶひこ 岡部 信彦 著 / 少年写真新聞社

かぜとインフルエンザの原因、症状、ウイルスに抵抗する免疫や予防法、治療法などをわかりやすくイラストや写真で説明しています。(一般書) **所蔵館 中央**

## 行事案内 (2月中旬～3月初旬)

	行事	日時	サークル名等
中央	おはなし会	3月14日(土) 午後3時～	図書館スタッフ
	あかちゃんのためのおはなし会	2月19日(木) 午前11時～	フォリエ
	おはなしの部屋	2月28日(土) 午前10時30分～	すだち
石川	おはなしワールド	2月21日(土) 午前10時30分～	ブックポケット
勝連	おはなし会	毎週金曜日 午前10時30分～	ラビット
	あかちゃんのためのおはなし会	2月18日(水) 午前11時～	すだち
	おはなしパラダイス	3月14日(土) 午前10時30分～	すだち
	大人のための工作教室「プラバンアクセサリー」	2月25日(水) 午前10時～ 場所:勝連地区公民館	受付:2月12日(木)～ 定員:10名 材料費:無料

図書館

・毎週月曜日

休館日

・2月11日(水) 建国記念の日

・2月26日(木) 館内整理日



# 国民年金保険料が割引されるお得な納め方

## ～口座前納の申込みは2月末まで～

平成26年度の国民年金保険料は、月額15,250円です。毎月の保険料は、日本年金機構から送られてくる納付書によって翌月の末日までに納めていただくことになっています。

納付の窓口は、金融機関（ゆうちょ銀行を含む）またはコンビニエンスストアとなっています。また、ほとんどの金融機関で口座振替もできます。

●国民年金保険料を納付書で納めていただいている皆様へ

### 口座振替のご案内

口座振替をご利用いただくと、金融機関等へ保険料を納めに行く手間と時間が省けます。

また、自動引き落としで、納め忘れの心配がありません。

### 口座振替の振替方法は、

- ① 2年前納（4月分～翌々年3月分）
- ② 1年前納（4月分～翌年3月分）
- ③ 6カ月前納（4月分～9月分、10月分～翌年3月分）
- ④ 当月末振替【早割】

納付期限よりも1カ月前早く口座振替。

国民年金保険料は前納がお得です。



⑤ 翌月末振替（保険料の割引なし）  
 の5種類から自由に選んでお申し込みいただくことができます。  
 まとめて前払いすると、割引が適用されるのでお得です。  
 平成26年4月より『2年前納』制度がはじまりました。6カ月前や1年の前納に比べ、割引額も大きくさらにお得です。

### 参考：平成26年度の振替方法別割引額

振替方法	納付額	割引額	振替日
2年前納	355,280円	14,800円	4月30日
1年前納	179,160円	3,840円	4月30日
6カ月前納	90,460円	1,040円	4月30日 10月31日
当月末振替 （早割）	15,200円	50円	毎月月末
翌月末振替 （割引なし）	15,250円	なし	翌月末

※振替日が休日の場合は、翌営業日に振替されます。

### 口座前納の申し込み締切日

口座振替で前納を希望する方は、

2月末までに申し込みが必要があります。

ご希望の方は左記のものををお持ちの上、国民年金係にてお手続きください。

●年金手帳（基礎年金番号が分かるもの又は納付書等）

●預貯（金通帳）

●預貯（金通帳届出印）

●平成27年度国民年金保険料の免除申請を希望する方または前年度より免除の継続申請を希望している方は『所得（市・県民税）の申告』がお済みでない」と免除の判定ができません。

平成27年3月16日（月）までに所得

の申告を終えておきましょう。（審査対象となる本人・配偶者・世帯主の申告が必要です。）

平成27年分の所得申告をお忘れなく!!



●20歳前からの障害により障害基礎年金を受給している方は、所得申告をしていない場合、支給停止になることがあります。

※市・県民税の申告は所得の有無にかかわらず必要です。

※申告書が送付されてこない場合でも、必ず市民税課に申し出をして申告して下さい。

### ◆申告についてのお問い合わせ

市民税課 ☎973-5382

◆年金についてのお問い合わせ

市民課 国民年金係

☎973-5498



**+**  
**保健師**  
**一口メモ**



健康支援課  
☎973-3209



# 防げる事故から 子どもを守ろう!!

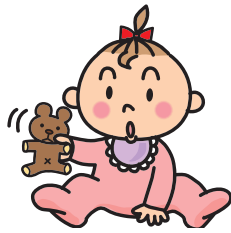


元気いっぱい、日に日に成長していく子どもたち。今日はどんないたずらをしてくれるかな…楽しみだけど、ちょっとした心配！子どもの思わぬ行動は、大きな事故につながってしまつこともあります。

子どもの死因の上位に「不慮の事故」があります。今月は、子どもの事故予防について考えてみましょう。

## ☆子どもの発達に応じた対策を

「昨日できなかったことが、今日できるようになる」のが子ども。子どもの発達段階を知れば、行動パターンを予測できます。そのうえで、起こりやすい事故の防止策を立てましょう。



子どもに多い事故の大半は、保護者や周りの大人が目を見守らない等の注意や、安全な環境作りによって防ぐことができます。

## ☆家庭内の事故予防

### 【寝室】

- ◆ やわらかい布団での窒息に注意。
- ◆ 寝返りをうつつようになる、ベビーベッドやソファなどから転落する事故が多くなります。ベッド柵を必ず上げましょう。

### 【お風呂場・洗面所】

- ◆ 浴槽、洗濯機、バケツ、洗面器にたまった水で滑りやすい水でも溺れてしまいます。お風呂場は外力ギをつけるなどの工夫を。
- ◆ 歯ブラシをくわえたまま転倒すると危険です。口に物をくわえて歩かざることをないようこまめに確認しましょう。

### 【キッチン・リビング】

- ◆ たばこや灰皿代わりにした空き缶など誤飲することがあります。手の届くところに置くのは危険です。
- ◆ 危険なものがある場所（冷蔵庫、棚、電気ポット、炊飯器など）は、開け



られないよう工夫をしましょう。

- ◆ テーブルクロスや電気コードを引っ張ってやけどをする事故があります。テーブルクロスは使用せず、余分なコードは巻き取っておきましょう。
- ◆ コンセントに物を入れ、感電事故を起こしたり、小さな隙間に指や手を挟む危険性があります。市販のコンセントカバーや隙間防止カバーをすなど工夫をしましょう。

### 【階段・玄関・ベランダ】

- ◆ 転落の危険があります。柵を付けたら、踏み台になるようなものは置かないようにしましょう。

## ☆家庭の外での事故予防

### 【外出先やレジャーで】

- ◆ クーハンで持ち手がすべて転落する事故がたまります。取扱いには注意しましょう。
- ◆ 道路や駐車場での飛び出し防止に、手を繋ぎましょう。
- ◆ 水遊びは必ず大人が付き添いましょう。

子どもの急な病気に困ったら、まず

## 小児救急電話相談

受診した方が良いのか、様子を見ても大丈夫なのか、看護師や医師が電話でアドバイスします。

フッシュ回線の固定電話・携帯電話からは、局番なしの

# #8000

- ◆ ダイヤル回線、#8000をご利用いただけない地域からおかけの場合は 電話：098-888-5230
- ◆ 相談日時：毎日 午後7時～午後11時



## くらしの情報

イベント情報や各種講演会など、市役所からの大切なお知らせです。詳細については各お問い合せ先へご確認ください。

市役所 総合案内 TEL 974-3111  
FAX 973-9819

検査課

☎965-5605

うるま市小規模工事等契約希望者登録の受付について

うるま市が発注する小規模な工事や修繕等に係る平成27・28年度うるま市小規模工事等契約希望者登録について次のとおり受付を行います。

【対象】市内に主たる事業所又は住所を有する者。(平成27・28年度建設工事入札参加資格申請の手続を行っている方は対象ではありません。)

【申請方法】石川庁舎2階 検査課窓口で申請資料(要領・運用基準及び関係様式等)の配付及び受付を行います。

※うるま市ホームページの「各課のご案内」↓「検査課」から提出要領等のダウンロードもできます。

※申請書類確認のため提出は持参のみ。(郵送不可)

【受付期間】3月22日(月)～25日(水) 午前8時30分から午後5時まで

(土・日・祝祭日を除く)

## 平成26年度 動産公売の実施について

市税滞納処分により差押えた動産を下記のとおり公売いたします。詳細はうるま市ホームページまたは、納税課にて配布する公売情報をご確認ください。

記

公 売 日 時	平成27年2月24日(火) 午前10時～午後3時
公売・売却決定場所	うるま市役所 地下 選挙管理委員会事務局 会議室
公 売 方 法	入札(買受代金納付は当日午後4時までとなります。)
売 却 決 定 日 時	平成27年2月24日(火) 午後3時30分(開札は午後3時1分より)
そ の 他	公売財産の下見会を下記日程で行います。 日時：平成27年2月17日(火) 午前9時～午前11時30分 場所：うるま市役所 市民課前ロビー

※公売当日に代金納付及び受け取りができる方に限ります。

※公売は都合により中止する場合があります。事前に公売中止の有無をお問合わせください。

公売財産の一例



※公売財産の一部には不具合等(リモコンが一部使用できない等)があります。詳細はうるま市ホームページまたは、納税課にて配布する公売情報をご確認ください。

公売についてご不明な点がございましたら、お気軽にお問合わせください。

お問い合わせ先 納税課 収納係 ☎973-1099



市民税課 ☎973-5382

①バイク、軽自動車の抹消、名義変更の手続きはお済ですか？

軽自動車税は、毎年4月1日現在のバイク・軽自動車の名義人に課税されます。

人に譲ったり、解体したり、盗難に遭った場合には届出が必要です。

平成27年4月1日(水)までに手続きが行われなかった場合には、1年分の軽自動車税が発生します。

また、抹消及び名義変更の手続きがお済みでない方は、お早めに、次の窓口で手続きをお願いします。

車両区分	手続き・お問合わせ窓口
・原動機自転車 (125cc以下のバイク) ・小型特殊 ・ミニカー	うるま市役所 市民税課(本庁2階) ☎098-973-5382
・軽二輪 (126cc～250ccのバイク) ・軽自動車	全国軽自動車協会連合会 沖縄事務所 (浦添市港川512-51) ☎098-877-8274
・小型二輪 (251cc以上のバイク)	沖縄総合事務局 陸運事務所 (浦添市港川512-4) ☎050-5540-2091

②軽自動車税が変わります

地方税法の改正に伴い、軽自動車税が変わります。

【軽四輪車などについて】

平成27年4月1日以降に新車の登録を受けた車両は、新税率が適用されます。また、平成28年度課税分から毎年4月1日現在で、新車の登録から13年を経過した車両(電気軽自動車等は除く)は、経年車重課として税率が引き上げられます。

車両区分	税額(年額)				
	平成27年3月31日までの登録車	平成27年4月1日以降の登録車	登録後13年超		
3輪	3,100円	3,900円	4,600円		
4輪以上	乗用	自家用	7,200円	10,800円	12,900円
		営業用	5,500円	6,900円	8,200円
	貨物	自家用	4,000円	5,000円	6,000円
		営業用	3,000円	3,800円	4,500円

③市民税・県民税の申告

平成27年度の市民税・県民税の申告が始まります。

この申告は、市民税・県民税や国民健康保険税の算出のみでなく、「所得証明書」「課税証明書」などを交付する場合にも必要なものです。また、この申告がないと公的な手当等の支給や団地入所申込みの手続きに支障をきたします。期限内に必ず申告をしてください。

【申告受付期間】2月5日～3月16日

※詳しい日程および会場は広報するま1月号18ページに記載の日程表などでご確認ください。

※先日送付した「申告書」に同封してあります「しおり」の日程表の中に誤りがありました。訂正してお詫び申し上げます。

※誤：3/16(金) 正：3/16(月)

選挙管理委員会 ☎973-4332  
農業委員会委員選挙人名簿の縦覧について

選挙管理委員会では、農家からの申請に基づいて、農業委員会の意見を参考にし、1月1日現在の農業委員会委員選挙人名簿を調製しました。農家は名簿に漏れがなく正しく登録されているか、縦覧し確認することができます。登録漏れや誤りがあれば、この期間中に異議を申し出ることができます。

【縦覧期間】

2月23日(月)～3月9日(月)

午前8時30分～午後5時

【縦覧場所】選挙管理委員会事務局

(本庁地下)

商工観光課 ☎965-5634

平成26年度

沖縄県ベンチャー成長支援事業

沖縄県産業振興公社、商工会、市町村等が連携しベンチャー企業を支援する環境構築を目的に、今年度つるま地域をモデル地域として、以下3社の支援に取り組んでおります。

【石川地域活性化センター舞天館 入居企業】

①アクアシス・タブレットPC型POSレジや顧客管理など売上アップに役立つシステムを安価に提供。飲食業から製造業まで多彩な業種に対応。

☎989-1118

②リッツイデア・ホームページ、チラシ・ポスター、PR映像、翻訳など幅広い販促ツールの企画制作。飲食業や小規模事業者におすすめ。

☎050-3784-9558

【沖縄バイオ産業振興センター】

③沖縄バイオリサーチ・さとうきびバガス、パパイヤ粉末、グアバ葉粉末と乳酸菌を組み合わせた腸内環境改善サプリ「善玉繊維」を開発販売。

☎917-1272



指導課 ☎978-2020

①平成27年度 特別支援ヘルパー・学習支援員募集

うるま市立小・中学校児童生徒への教育的支援(介助・学習支援等)、学習の基礎的・基本的な知識・技能を図るための学習支援です。

【とき】

平成27年4月1日～平成28年3月31日

【ところ】うるま市立小・中学校

【対象】教員免許保持者または教員をめざしている者、あるいは介護等の資格もっている者。

【定員】若干名

【申込方法】

①自筆履歴書(市販)

②教員免許状または介護等の資格の写し

以上の2点をうるま市教育委員会指導課へ提出してください。

【申込期限】定員に達し次第終了。

【勤務時間】1日4時間～6時間

【報酬月額】8万円～12万円

②平成27年度 ICT支援員募集

うるま市立小中学校におけるICT機器の使い方を見習い生徒や教師等に教える方を募集します。

【とき】

平成27年4月1日～平成28年3月31日

【ところ】うるま市立小中学校

【対象】

①ITエンジニアの経験を有する方

②ITエンジニアの資格を有する方  
③ICT機器を使った授業経験のある方

【定員】若干名

【申込方法】

①自筆履歴書(市販)

②資格の写し

③健康診断書以上の3点をうるま市教育委員会指導課へ提出してください。

【申込期限】定員になりしだい終了

【勤務時間】1日6時間(月～金)

午前9時～午後4時(休憩時間含む)

※学校側と勤務時間調整有り

【報酬】月額16万円

企業立地雇用推進課

☎965-5611

うるま市資源を生かした「物産」・「観光」新商品公開セミナーのご案内

新商品「もずくキムチ」「黄金芋大福」「黄金芋干し芋」の紹介及び「暮らしにアート in 伊計島」おきなわ作家市～事業概要や、運営方法を公開します。

【とき】2月10日(火)

午後3時～4時30分

【ところ】

うるま市健康福祉センター

うるま市健康福祉センター

【対象者】うるま市内の観光・物産に関連する事業所、個人の方。

【お問い合わせ】うるま市地域創造協議会

☎963-0038

第7回 ゆいゆいウォーク(環金武湾ウォーキングフェスタ)参加者を募集

【とき】平成27年3月7日(土)・8日(日)

【ところ】(7日)宜野座村宜野座ドーム(1日目26Km、10Km、6Km、3Km)  
(8日)うるま市具志川ドーム(2日目30Km、20Km、10Km、5Km)

【対象】健康な方であれば、年齢、国籍を問わずどなたでも参加できます。

- ・小学生以下は、保護者同伴とし、保育所等の団体の場合は引率者同伴とします。
- ・介助が必要な方は、介助者同伴とします。

【参加登録費】大人 1日参加：1,000円 2日参加：1,500円 当日申込：1,000円

小学生～高校生 1日参加：100円 2日参加：200円 当日申込：100円 未就学児以下：無料

【申込期限】平成27年2月27日(金)

【申込方法】次のいずれかの方法で申込できます。

- ①郵便局専用申込書による申し込み(振込手数料は各自でご負担ください。)
- ②インターネットからの申し込み(別途手数料がかかります。)  
・スポーツエントリー  
・JTBスポーツステーション
- ③各市町村・事務局の窓口での申し込み  
・うるま市役所企業立地雇用推進課(石川庁舎1階)☎965-5611  
・金武町役場 企画課(金武町役場2階)☎968-6262  
・宜野座村役場 企画課(宜野座村役場3階)☎968-5100



【昨年の参加者の様子】

【お問い合わせ】企業立地雇用推進課 ☎965-5611



障がい福祉課 ☎973-5452

①「あなたの心、お元気ですか？」  
「色でわかる心の働き」

色彩心理学やアートを応用したカウ  
ンセリングでご活躍の野原智恵子先生  
をお招きし、講演会を開催いたします。  
10色の色鉛筆を使い、あなたの心の状  
態に気づき、元気を取り戻すお手伝い  
をします。

【とき】 2月27日(金)

午後6時30分～8時30分

【ところ】 うるま市役所(本庁舎)

3階大会議室

【定員】 40人(先着順)

【入場料】 無料

【申込方法】 お電話または障がい福祉  
課窓口にてお申し込みください。

②手話通訳者の募集について

障がい福祉課にて設置手話通訳者嘱  
託職員として勤務(手話通訳、手話通  
訳派遣業務及び事務等)する方を募集  
します。

【任用期間】

平成27年4月1日～平成28年3月31日

【勤務場所】 うるま市役所障がい福祉課

【勤務時間】 午前8時30分～午後5時

【対象】

・手話通訳者資格(手話通訳者全国統

一試験合格者)及び公的機関で5年

以上の勤務経験を有する者で普通自

動車運転免許証を有する者。

※市内在住者を優先します。

【募集人員】 1名

【月額報酬】 15万円(週4日勤務)

【申込方法】 履歴書に資格・免許証の  
写しを添付し、障がい福祉課へ提出し  
て下さい。

【申込期間】 2月9日(月)～20日(金)

※詳しくは障がい福祉課までお問い合  
わせください。

国民健康保険課 ☎973-3177

世界遺産「勝連城址」探訪ノルディック  
ウォーキング 参加者募集

春、うりずんの季節。景色を360  
度見渡すことができるパノラマスポッ  
ト「勝連城の一の曲輪」まで、世界遺  
産「勝連城址」探訪ノルディックウォー  
キングに参加しませんか？

【とき】 3月27日(金) 午前9時～12時

【ところ】 勝連南風原ふれあいパーク

【対象】 国民健康保険加入者でノル  
ディックウォーキングを体験したいも  
の。80分をゆっくり歩けるもの。

※詳しくは、事業担当係へお問い合わせ  
ください。

【定員】 70名

【受講料】 なし

【申込方法】 お電話にて、国保課事業  
係にお申し込みください。

【申込開始日】 2月16日(月)～

※定員になり次第締め切ります。

【持参するもの】 ウォーキングの出来  
る服装。帽子、水など

平成27年度 うるま市立幼稚園臨時教諭募集

(1) 学級担任(4歳児又は5歳児担当)

【勤務時間】 午前8時～午後4時45分

【仕事内容】 学級の担任として、園児の保育にかか  
る全般

【募集人数】 20人程

【賃 金】 日額7,600円～8,000円

(2) 障がい児加配担当

【勤務時間】 1日5時間又は6時間

【仕事内容】 発達障がいや、身体障がいなどの障がいを抱え  
た園児の担当として、園児の保育にかかる全般

【募集人数】 18人程

【賃 金】 時給980円 程度

(3) 預かり保育担当

【勤務時間】 午前10時15分～午後7時

【仕事内容】 午後の預かり保育の担当(保育士資格  
でも可です。)

【募集人数】 35人程

【賃 金】 日額7,600円 程度

(4) 休暇代替(本務幼稚園教諭の諸休暇期間)

【勤務時間】 午前8時～午後4時45分

【仕事内容】 幼稚園教諭の代替として、園の業務を  
担当する。

【募集人数】 複数名

【賃 金】 日額7,600円～8,000円

勤務条件(共通事項)

(1) 任用期間: 平成27年4月1日～9月30日(双方合意により、継続の可能性あり)

(2) 勤務日: 月～金(土日、祝祭日、年末年始等は休み)

(3) 勤務地: 市内18幼稚園

(4) 保 険: 健康保険 厚生年金保険 雇用保険 労働災害保険 に加入。

(5) 休 暇: 年休有、病休有

(6) その他: 服務等に関してはうるま市の条例が適用されます。

必要資格

(1) 幼稚園教諭免許(一種・二種)(平成27年3月末までに免許取得見込み可。)

(2) 普通自動車運転免許

応募方法

学務課まで履歴書を郵送、または持参下さい。

〒904-2392 うるま市勝連平安名3032番地 うるま市教育委員会 学務課

詳細について、下記  
までお問い合わせく  
ださい。

学務課 経理係

TEL

978-2159

FAX

978-7197

沖縄県立石川青少年の家

☎964-3263

①石川岳自然観察会

石川岳に登り、植物を中心に自然観察を行いながら、春を探しましょう。

【とき】3月8日(日)

午前9時～午後2時

【ところ】県立石川青少年の家

【対象・定員】小学生以上のいる家族、または個人(大人)

【参加費用】500円/1人

【申込方法】県立石川青少年の家に直接電話にてお申込下さい。

【申込期間】2月24日(火)～3月3日(火)

※持ち物等の詳細は、申込時にお尋ね下さい。

②母子・父子家庭キャンプ

母子・父子家庭の親子が、絆を深め、自然の大切さを学ぶ機会とします。

【とき】2月21日(土)～22日(日)

【ところ】県立石川青少年の家

【対象・定員】5歳以上の子どもがいる母子・父子家庭

【参加費用】2,000円/1人

【申込方法】県立石川青少年の家に直接電話にてお申込下さい。

【申込期間】2月12日(木)～18日(水)

※持ち物等の詳細は、申込時にお尋ね下さい。



うるま地区相談業務関係機関・団体ネットワーク相談窓口一覧表

番号	機関・団体名	業務内容	受付曜日	受付時間	電話	FAX
1	沖縄県中部福祉保健所	配偶者暴力(DV)相談と支援	月～金	午前8時30分～午後5時	938-9886	938-9779
2		高齢者虐待の相談	月～金	午前8時30分～12時 午後1時～5時		
3		児童の福祉に関する相談の受付	月～金	午前8時30分～12時 午後1時～5時		
4	地域保健班	こころの悩みやこころの病、医療中断や依存症、精神疾患に関するご相談、自助グループの紹介など	月～金	午前9時～11時 午後1時～4時	938-9700	938-9779
5	沖縄県コザ児童相談所	児童虐待・非行問題など子供に関する相談	月～金	午前9時～11時 午後1時～4時	937-0859	938-7288
6	沖縄県民生活センター消費生活相談	暮らしにおける商品・サービス契約や商品品質のトラブル解決のお手伝い	月～金	午前9時～12時 午後1時～4時	863-9214	863-9215
7	うるま市役所	市民生活課市民生活係	月～金	詳細はうるま市広報を確認するか市民生活課までお問い合わせください。	973-5487	973-9819
8		児童家庭課家庭相談係	月～金	午前9時～11時 午後1時～5時	973-5041	
9		地域包括支援センター	月～金	午前9時～11時 午後1時～5時	973-5112	982-6041
10	うるま市教育委員会	うるま市教育研究所	月～金	午前9時～11時 午後1時～4時	具志川地区 989-9127	978-2158
11					青少年センター	
12	うるま警察署(警察安全相談室)	事件・事故、犯罪・防犯に関する相談	専門相談員は月～金(午前10時～午後5時)その他については当直対応	973-0110		



## うるま市民無料相談所の開設について

### ①市民無料法律相談

**【とき】** 2月12日(第2木曜日) 午後2時～午後4時  
**【ところ】** 石川庁舎(1階市民相談室)  
**【予約券配布場所】** 石川庁舎1階市民課前市民ロビー  
**【予約券配布時間】** 午前9時予約券配布開始

**【とき】** 2月19、26日(第3、4木曜日) 午後2時～午後4時  
**【ところ】** 本庁(1階市民相談室)  
**【予約券配布場所】** 本庁舎2階市民生活課  
**【予約券配布時間】** 午前9時予約券配布開始

※法律相談を受けることができるのは先着8名までです。  
 ※予約券を午前9時から配布いたしますが、9時時点でお客様が8名以上並んで待機している場合がありますので、お早めに予約券配布場所へお越しくださいますようお願いいたします。  
 ※午後1時に、予約券を順番カードと引換え致します。  
 ※電話での予約は受付けておりませんのでご了承ください。

### ②行政相談

国、行政、特殊法人についての意見・要望等の相談を行います。  
**【とき】** 2月17日(火) 午前10時～午後4時(正午～午後1時除く)  
**【ところ】** 本庁 3階 第1会議室

### ③人権相談

近隣のトラブル、家庭内のもめごと、いじめ、体罰等の人権に関する相談を行います。  
**【とき】** 2月17日(火) 午前10時～午後4時(正午～午後1時を除く)  
**【ところ】** 本庁 3階 第1会議室

### ④消費者相談

消費生活に関する商品やサービスの契約トラブル(悪質商法、架空請求、多重債務等)の相談を行います。  
**【とき】** 毎週水曜日 午前10時～午後4時(正午～午後1時除く)  
**【ところ】** 本庁1階 市民相談室  
 ※消費者相談は沖縄県民生活センター(☎863-9214)でも平日相談可能です。  
**【問い合わせ】** ①～④市民生活課 ☎973-5487

### ⑤子どもSOS相談メール

子ども本人からの悩み相談や子育て中の親などから子育てに関する悩み全般を受付けします。  
**【メールアドレス】** kodomo-soudan@city.uruma.lg.jp

### ⑥子育て教育相談

児童の健全な発達と子育て等の悩みに対し臨床心理士がカウンセラーとして相談を受けます。  
**【とき】** 2月26日(木) 午後2時～午後5時  
**【ところ】** 市役所本庁2階 児童家庭課(予約制)  
**【問い合わせ】** ⑤～⑥家庭児童相談室(児童家庭課内)  
 ☎973-5041

健康支援課 ☎973-3209

小学1、2年生向け おやこ食育教室  
 ～中部農林高校学生作成「食育レシピ」～

中部農林高校 食品科学科の学生が、沖縄食材を取り入れた、栄養バランスの良い、親子で作れる食育レシピを作成しました。このレシピを活用し、うるま市食生活改善推進員が教室を開催します。ぜひご参加ください。※前回開催した様子をうるま市ホームページにも掲載しています。ぜひご覧ください。

**【とき】** 3月1日(日)

午前10時～午後1時

**【ところ】** 健康福祉センターうるま 3階調理実習室

**【対象】** うるま市内小学校1、2年生とその保護者(親子10組程度)

**【参加費】** 無料

**【申込方法】** お電話または窓口にて

※食物アレルギーのあるお子さんは申込みの際に必ずお伝えください。

**【申込期限】** 2月26日(木)



うるま市就職・生活支援パーソナルサポートセンター ☎989-3972  
 ぐらじゅくと相談会

暮らしや仕事のことでお悩みやお困りごとはありませんか?よりお近くで相談できる移動相談会を実施します。日頃パーソナル・サポート・センターにお越しになれない方は、この機会をぜひご利用ください。

**【とき】**

①2月5日(木)・②2月12日(水)

**【ところ】** ①桃原公民館 ②津堅六公民館

**【対象】** うるま市在住で経済的または就職に関する悩みのある方

**【申込方法】** お電話でのご予約ができません。当日会場に直接お越しいただくことも可能です。

**【申込先】** うるま市就職・生活支援パーソナル・サポート・センター

☎ 989-3972

FAX 989-3971

Eメール urumaps@sasae.uruma.net



## うるま市の交通とまちづくりに関する講演会の開催について

【とき】 2月13日(金)午後6時半開場、午後7時開演

【ところ】 いちゅい貝志川じんぶん館 大研修室

【入場料】 無料 【申込方法】 当日自由参加

【講師】 琉球大学名誉教授・工学博士(前うるま市都市計画審議会会長)  
NPO法人沖縄の風景を愛さする会 理事長 池田 孝之



企画課では平成25年度に公共交通の課題や市民のニーズ等の把握を目的とした調査事業を実施し、調査結果を踏まえて、庁舎間連絡バスを見直した『公共施設間連絡バス』と、伊計屋慶名線の利便性を向上させた『伊計屋慶名線改善』の2つの実証実験を実施しております。

こうした中で、うるま市の公共交通を取り巻く現状等を認識するとともに、市民・地域・行政等が一体となって、少子高齢化の進展等も見据えて、誰もが利用しやすい持続可能な交通とまちづくりを考えることを目的とした講演会を開催します。

【お問い合わせ】 企画課 ☎973-5005

## 男女共同参画コーナー ど〜おもう？



### 日本の法律

日本では、1999年、男女共同参画社会基本法ができました。

この法律では男女が、その人権を尊重し、性別にかかわらず、その個性と能力を十分に発揮することができる男女共同参画社会の実現を目指して、国と自治体が様々な取組みをすることが書かれています。

企画課 ☎973-5005

## ～沖縄の未来を変える足がかりに～ 2月2日よりバスレーン延長

朝は宜野湾市伊佐から那覇市久茂地までの8.8キロを10.4キロに。  
夕方は那覇市久茂地から天久までの2.2キロを浦添市牧港までの6.8キロに延長します。



県では、沖縄21世紀ビジョン基本計画に掲げる「人間優先のまちづくり」、「低炭素島しょ社会の実現」等を図ることを目的として、現在、路線バスを始めとする公共交通の機能強化及び利用促進に取り組んでおります。今回、その一環として、路線バスの定時速達性の向上を図ることを目的に、平成27年2月2日(月)から国道58号線のバスレーン延長を実施することになりました。

朝は、宜野湾市伊佐から那覇市久茂地までの8.8kmを10.4kmに、夕方は那覇市久茂地から天久までの2.2kmを浦添市牧港までの6.8kmに延長します。

マイカードライバーのみなさんには、郷土の未来のためにご理解ご協力をお願いするとともに、これを機に路線バスの利用機会を増やされますようお知らせします。

【お問い合わせ】 沖縄県企画部 交通政策課 ☎866-2045



## ご寄付・ご寄贈ありがとうございます

### うるま市育英会へ

- ☆田場 盛博 様 (字喜屋武) より5万円の寄付
- ☆花城 清繁 様 (与那城照間) より10万円の寄付
- ☆うるま市文具事務用品事務機器納品業組合 様より10万円の寄付
- ☆一般社団法人うるま青年会議所 様より3万円の寄付
- ☆古謝 振哲 様 (字西原) より10万円の寄付

### うるま市社会福祉協議会へ

- ☆うるま市土木測量設計業者会 様より6万円の寄付
- ☆(株)HPDコーポレーション 様 (国頭郡恩納村山田) より3万円の寄付
- ☆喫茶店 野バラ 様 (与那城屋慶名) より7万円の寄付
- ☆(宗)石水山 浄願寺 様 (石川) より2万円の寄付
- ☆名護 郁雄 様 (与那城平安座) より3万円の寄付
- ☆わいわいキッズ 様 (字赤道) より7,314円の寄付
- ☆花城 清繁 様 (与那城照間) より10万円の寄付
- ☆(株)タバタ 様 (石川赤崎) より50万円の寄付

### ふるさと応援寄附金へ

- ☆伊禮 弘明 様 (埼玉県ふじみ野市) より15万円の寄付
- ☆伊禮 由美子 様 (埼玉県ふじみ野市) より4万円の寄付

### うるま市の人口

	平成26年1月1日	前月比
人口	121,521人	+ 29
男	60,846人	+ 7
女	60,675人	+ 22
世帯数	48,419戸	+ 43

### 消防活動状況 (平成26年12月)

救急出場件数..... **548件** (6,194件)  
 搬送人員..... **521人** (5,708人)  
 火災件数..... **6件** (46件)

( ) は平成26年1月からの累計。

- ◎大切な命を守るため、住宅用火災報知器を設置しましょう。
- ◎救急出場が増加傾向です。軽いケガの時は近くの医院、診療所での受診をおすすめ致します。(救急車の適正利用をお願いします。)

## 防災一口メモ

### ◆地震に対する日常の備え(家庭での防災会議)

#### ～まずは自分の身の安全確保～

●地震の時には、まず自分の身の安全確保を第一に考え、また家族が慌てず落ち着いて行動できるよう、日頃から話し合い、情報を共有しておきましょう。



●地震はいつ起こるかわからないことから、時間帯によって誰が在宅しているかなど、家族構成も考慮しながら様々なケースを想定し、次のようなことも話し合っておきましょう。

- ・住宅の耐震化や家具の転倒防止対策は十分か
- ・家の中でどこが一番安全か
- ・非常持出袋はどこに置いてあるか
- ・避難場所、避難経路はどこか(安全であれば自宅にとどまることも避難です。)
- 海岸で強い揺れや弱くても長い揺れに襲われたら、すぐに安全な高台に避難するなど津波避難について話し合っておきましょう。

## 守ろう！電波のルール！

2/1～2/28は不法無線局未然防止強化期間です。

- 無線機の使用には技適マーク(㊦)の確認を！
- 電波の利用には、原則、免許が必要！
- 外国規格の無線機器は、国内では使用不可！

総務省沖縄総合通信事務所 監視調査課  
 TEL: 098 (865) 2308  
<http://www.soumu.go.jp/soutsu/okinawa>

### (お詫びと訂正)

広報うるま1月号p6に掲載しました「現代の名工」において、氏名の表記に誤りがありましたので、お詫びいたしますとともに訂正させていただきます

誤) 池宮城 善朗 正) 池宮城 善郎

# うるま市PRキャラクター 名前大募集

## 応募要領

- (1) 必須事項
- ① キャラクターの名前、ふりがな
  - ② その名前にした理由
  - ③ 応募者の郵便番号・住所・氏名・電話番号
- (2) 応募資格
- ① うるま市在住
  - ② うるま市勤務の方
- (3) 送付先・お問い合わせ先
- ① 宛 先：うるま市地域PRキャラクター  
名前募集係 宛
  - ② 郵送先：〒900-0006  
那覇市おもろまち1-5-26  
うるま市地域PRキャラクター  
制作委員会事務局
  - ③ 送信先：FAX 098-869-6104  
Eメール namae@ema.co.jp
  - ④ 問合せ：TEL 098-868-9332(土日除く)  
※電話受付時間：平日9:00～18:00



応募期間  
2015 1/9～  
2/20まで

うるま市地域PRキャラクター制作事業

詳しくは、うるま市ホームページにて

(URL: <http://www.city.uruma.lg.jp/7/6882.html>)



うるまもずく  
**チャンプルー丼**  
Uruma Mozuku Chanpuru Don  
プレゼント

もずく生産日本一うるま市ならではの、新・ご当地グルメ  
「うるまもずくチャンプルー丼」は、販売数5000食を突破しました。  
この日を迎えられたのも、たくさんのおみなさまに応援いただいたおかげです。  
みなさまへの感謝の気持ちを込めてプレゼントをお届けします。

うるま  
**サンクス  
プレゼント  
キャンペーン**

誰でも  
応募可能!  
**サンクス  
キャンペーン**



- 応募方法
- ① 応募ページにアクセス
  - ② アンケートに答えて応募完了
  - ③ 抽選で**素敵なプレゼント**が当たる!

Aリゾートアイランド  
伊計島  
ペア宿泊券  
うるま市内特産品  
各種割引券

2015  
2/16月 ▶ 3/15日



さらに!  
**W  
チャンス**



- 応募方法
- ① キャンペーン参加店舗で「もずくチャン丼」を注文
  - ② スタッフに秘密の合言葉を教えてもらう
  - ③ 応募ページにアクセス、合言葉を入力し応募完了
  - ④ 抽選で**素敵な賞品**が当たる!

■キャンペーン参加店舗

**海の駅あやはし館** ☎ 098-978-8830  
うるま市与那城屋平4

**キャッスルハイランダー** ☎ 098-972-4143  
うるま市宇天願156-1

応募詳細  
はこちら

うるまもずくチャンプルー丼ホームページ  
<http://uruma-mozuku.jp/index.html>

うるまもずくチャンプルー丼 検索

お問い合わせ うるま市もずく料理推進協議会  
沖縄県うるま市与那城屋平4番地先(うるま市観光物産協会内) TEL:098-978-0077

うるまもずくチャンプルー丼フェイスブック  
<https://www.facebook.com/uruma.mozuku> facebookもやっています!

**10%OFF**  
もずくチャンプルー丼限定クーポン  
※キャンペーン参加店舗  
2店舗のみ使用可能