

平成26年
2014

1

No.106
新年号

2014年1月1日



笑顔で今年もキックオフ!! 大好きな仲間たちと共に いざ九州へ!!

(P5 まちの話題 関連)



- ・ 新年のごあいさつ..... P 2-3
- ・ まちの話題..... P 4-5
- ・ 新庁舎建設工事がスタートしました..... P 6
- ・ 平成26年度市・県民税・国保税の申告について P 7
- ・ 年金だより..... P 8
- ・ 保健活動一口メモ..... P 9
- ・ うるま市の財政状況..... P 10-11
- ・ 公社所有地を一般競争入札で売却します
/市税等のける延滞金の割合変更について P 12
- ・ 高齢者の「障害者控除対象者認定書発行」及び
「おむつ代の医療費控除の証明書発行」について
平成26年度うるま市臨時職員及び非常勤職員
希望者の受付について..... P 13
- ・ としょかんだより..... P 14
- ・ 公民館だより..... P 15
- ・ 医療機関・薬局の受診等にあたって..... P 16
- ・ 暮らしの情報..... P 17-23

新年



うるま市長
しまぶくとしお
島袋俊夫

あけましておめでとうござい
ます。

市民の皆さまには、希望に輝く
新年をお迎えのことと心からお慶
び申し上げます。

昨年は、経済面で世界的な低迷
から回復基調にあり、国内におい
てもアベノミクス効果や東京オリ
ンピック開催の決定等による円安
株高が影響し明るい兆しが見えて
まいりました。

一方で、環太平洋パートナー
シップ協定（TPP）や消費税の
引き上げが市民生活に大きく影響
してくることから、国による地域
経済の改善につながる積極的な政
策を強く望みます。

県内では、オスプレイが強行配
備されるなど、過重な基地負担が
解消されないことに強い憤りを覚
えます。

市政運営では、待機児童解消の

ため、二つの認可保育園を改築し
定数を増やしたほか、子育て世代
の支援を目的とした「こども医療
費助成自動償還方式」のスタート
や母子家庭を支援する「マザーズ
スクエア うるはし」をオープ
ンするなど市民福祉の向上に取り
組んでまいりました。

また、特産品開発として、県内
一の生産量を誇るもずくを活用し
た「うるまもずくチャンプルー
丼」や津堅島のにんじんを活用し
た「津堅にんじんロール」が好評
を博しているほか、中部農林高校
の生徒が開発した「オクラ麺」は、
全国大会で三つの入賞を果たすな
ど県内外で高い評価を受けており
ます。

スポーツの分野では、ゴルフで
市民に明るい話題を与えた比嘉一
貴君と新垣比菜さんに「うるま市
青少年特別賞」を贈り表彰したほ

か、あげな中学校が17の優勝旗を
獲得する活躍がありました。

さらに、市民待望の統合庁舎建
設にも着手することができました
。市民の皆さまや市議会・工事
関係者の皆さまには、改めてお礼
申し上げます。

さて、うるま市は今年4月で合
併から10年目を迎えますが、本市
の課題解決に向けて今年も積極的
に取り組んでいくほか、「うるま
市はひとつ・市民協働のまちづく
り」をめざし、市民・行政・議会
が一体となり、12万の人口を有す
る県下三番目の市としての誇りを
胸に「まちづくり」に取り組んで
いく必要があると思います。

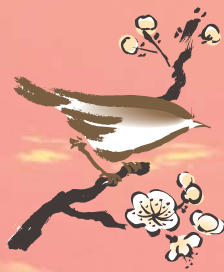
その一環として、島しょ地域に
おける学校跡地や集落内道路な
どの整備に着手していくほか、一
括交付金を活用した、きむたかこ
どもセンター、勝連城跡周辺整備
事業、生涯学習センター、農水産
物直売所等の整備にも取り組んで
まいりますので、市民の皆さまに
は、今後の「まちづくり」にご期
待いただきたいと思えます。

本年が市民の皆さまにとりまし
て、幸多き年となりますよう心か
ら祈念いたしました。新年のご挨拶
といたします。

去年一年間を振り返る 市政および議会の主な事柄

- 1月**
 - 7日 うるま市消防出初式
 - 11日 うるま市新春交歓会
 - 13日 うるま市成人式（1,477名）
 - 22日 うるま市人口12万人到達記念式典
 - 26日 うるま市男女共同参画宣言都市記念式典
- 2月**
 - 2日、3日 第8回うるま市生涯学習フェスティバル
 - 13日 叙勲・褒章受章合同祝賀会
 - 27日 第75回うるま市議会（定例会）
- 3月**
 - 9日、10日 第5回環金武湾ウォーキングフェスタ
 - 22日 うるま市・沖縄県立中部病院「うるま市消防派遣型救急ワークステーション」の設置に関する覚書」締結式
 - 27日 うるま市・サンエー・メイクマン「災害時における防災活動協力に関する協定」締結式
- 4月**
 - 1日 うるま市電話催告センター設立
 - 7日 第13回あやはし海中ロードレース大会
 - 11日 第37回沖展選抜展
- 5月**
 - 15日 島袋俊夫市長2期目就任式
 - 20日 第76回うるま市議会（臨時会）
- 6月**
 - 7日 うるま市青少年特別賞表彰（比嘉一貴さん、新垣比菜さん）
 - 12日 第77回うるま市議会（定例会）

賀 謹



明けましておめでとうござい
ます。

市民の皆様には新たな期待と希
望を持って輝かしい新春をお迎え
のことと心よりお喜び申し上げます。

旧年中は市議会活動に対し、温
かいご理解とご支援を賜り、厚く
お礼を申し上げます。

さて、昨年は、政府による金融
政策、経済対策、成長戦略により、
景気が全国的に回復基調に転じ、
また、2020年9月には東京オ
リンピック・パラリンピックの開
催が決定するなど大変喜ばしい出
来事がある一方、近隣諸国との外
交は今もなお滞っており、また、
TPP交渉が大詰めを迎え、サト
ウキビの取り扱いなど、今後も注
視していく必要があります。
本県におきましては、5月の
F-15戦闘機の墜落事故、8月に

は救難ヘリコプターの墜落炎上事
故が発生し、一昨年のオスプレイ
の強行配備に加え、昨年は12機が
追加配備されるなど、基地問題に
対する県民の不安は益々大きく
なっております。

本市におきましては、昨年3月
に誕生したご当地グルメ「うるま
もずくチャンプル丼」をはじめ、
「イチハナリプロジェクト」など
観光物産や地域活性化を推進する
とともに、「中小企業振興基本条
例」の制定や「雇用対策事業」、
そして企業誘致等によりIT企業
はじめ、製造業や商業施設など
多くの企業が立地するなど、着々
と経済活性化が図られて参りまし
た。

また、11月には、平成27年完成
予定の統合庁舎建設工事が着工さ
れました。完成の暁には、ワンス
トップサービスによる各種手続き

の効率化など、市民サービスの更
なる向上と効率的な行政運営が図
られるものと確信しております。

市議会においては、今年十月に
は議員の任期満了を迎えますが、
平成22年10月以来、議員定数削減
をはじめ、議会運営や政務活動の
充実、さらに昨年6月からイン
ターネット録画中継を実施するな
ど、議会活性化と開かれた議会を
推進して参りました。

迎えた平成26年は、うるま市が
誕生し十年目の節目を迎えます
が、今後とも、市政の発展と市民
福祉の向上、そして安心・安全で
「市民が夢と希望を持てるうるま
市」の実現に向けて、全力で取り
組んで参る所存であります。

どうか市民皆様には、議会に対
する、尚一層のご理解とご協力を
賜りますようお願い申し上げます。

新しい年が市民の皆様にとりま
して、実り多い素晴らしい一年で
ありますよう心から祈念申し上げ、
新年のご挨拶といたします。



うるま市議会議長
にしのかずお
西野一男

7月	8月	9月	10月	11月	12月
19日	31日	11日	13日	5日	2日
青少年の深夜はいかい防止・ 未成年者飲酒防止市民総決 起大会	盛岡市・うるま市友好都市提 携1周年記念事業への参加	第80回うるま市議会(定例会) 市内新百歳の慶祝訪問	第9回うるま市陸上競技大会 第8回うるま祭り 第28回全島獅子舞フェスティバ ル	市内全域で地震・津波避難訓 練を実施 第6回うるま健康・福祉まつり	第82回うるま市議会(定例会) 第9回うるま市産業まつり うるま市青少年特別賞表彰 (沖縄県立中部農林高等学 校食品科学科)
26日	5日	16日	19日、 20日	16日	14日
うるま市庁舎建設安全祈願祭 うるま市内タクシー会社・う るま市・うるま警察署「路上 寝こみ等による交通事故等の防 止に関する協定」締結式	第78回うるま市議会(臨時会) 第79回うるま市議会(臨時会) 第8回うるま市エイサーまつり (前夜祭)	第81回うるま市議会(臨時会)	第9回うるま市陸上競技大会 第8回うるま祭り 第28回全島獅子舞フェスティバ ル	第6回うるま健康・福祉まつり 第2回うるま市景観緑化祭開催 うるま市庁舎建設安全祈願祭 うるま市内タクシー会社・う るま市・うるま警察署「路上 寝こみ等による交通事故等の防 止に関する協定」締結式	第82回うるま市議会(定例会) 第9回うるま市産業まつり うるま市青少年特別賞表彰 (沖縄県立中部農林高等学 校食品科学科)



11/20

アルゼンチンへ帰国

うるま市での3か月間の研修を経て

「うるま市海外移住者子弟研修」 研修報告会

沖縄の文化や歴史を学ぶため、アルゼンチンからうるま市へ研修に来た福原パウラ菜津子さん（日系3世）の研修報告会が、健康福祉センターうるまんで行われました。

報告会では、菜津子さんが3か月で学び制作した陶芸や書道、墨絵などが展示され、その完成度の高い作品に、多くの参加者が見入っていました。

また、舞台では会場に集まった親族、他市町村の研修生、太鼓や琉舞を指導していただいた先生方が見守るなか、この研修で学んだ琉球舞踊（かぎやで風）、三線（安里屋ユンタ他3曲）、「琉球古武道太鼓」、「うるま市音頭」を披露しました。

初めての琉舞用の化粧に照れながらも、記念撮影を行うなど、終始和やかな雰囲気での報告会を終えました。



【迫力ある琉球古武道太鼓を披露】

うるま市民の皆様へ

研修を通して、おじいの生まれ故郷である沖縄、うるま市のことや、私がアルゼンチンで生まれたルーツを知ることができました。私にとってうるま市はととても誇りに思う特別な場所です。人は生まれる場所を選ぶことができませんが、願いが叶うならばうるま市に生まれたいです。今回の研修で学んだ沖縄の文化や歴史を祖国にも伝え、うるま市とアルゼンチンの友好の掛け橋となるよう頑張ります。

3か月間、本当にありがとうございました。

うるま市 福原パウラ菜津子



【お世話になった親戚の皆さん】

11/12

「今、直売所がおもしろい！」 うるま市農水産業振興戦略拠点施設事業キックオフ記念講演会



【島袋市長と松本氏による座談会】

平成28年度供用開始予定の農水産物直売所に関して、事業のキックオフ講演会が、健康福祉センターうるまにて開催されました。講師は、栃木県の滞在体験型ファームパーク「ろまんちっく村」を運営している松本謙氏。全国の成功事例や仕組みづくり、人材育成の手法などについて講演され、約200名の市民が聞き入りました。講演後の質疑応答の際には市民からの質問が相次ぎ、事業への期待と関心の高さが伺えました。

翌日には第1回ワークショップも開催。約50名の市民が参加し、うるま市のこれからの真剣に考えた意見が多くありました。

11/17

「たかはなりじま」 水土里の路ウォーキング



【貯水池の側に記念植樹も行われました】

農地や水、保全管理施設等の資源の重要性の認識を深めることを目的に、水上里の路ウォーキングが宮城島で開催されました。給水地では地元の方々による太鼓や手拍子での応援が多く見受けられ、元気をもらった参加者は、宮城島に関するクイズを解きながら10キロの距離を歩きました。

11/18

小型消防車寄付



一般社団法人日本損害保険協会のご厚意により、離島に対する消防施設の寄贈式が開催されました。同協会沖縄支部委員長の濱田剛様から、津堅島に配備する最新の「小型動力ポンプ付軽消防自動車」の目録が島袋市長へ手渡されました。

10/25

県教育長賞を受賞

現代社会が抱える様々な問題に自らの体験や意見を発
表し合い女性の地位向上を目指すことを目的に行われる
第46回婦人の主張中央大会において、市女性連合会所
属の幸地鈴華さんが沖縄県教育委員会教育長賞を受賞
しました。



幸地さんの実体験で子育てに
おける親の苦悩、家族や、仲間、
地域の協力の必要性、障がい児
の親の会を設立した経緯、成長
していく我が子への誇りと喜びを
発表し今回の受賞となった。
関係者と共に市役所を訪れ
た幸地さんは、市長に受賞の報
告と喜びを語りました。

11/18

エイジレス・ライフ実践者

年齢にとらわれず自らの責任と能力において自由で生
き生きとした生活を送る高齢者に贈られる「エイジレス
賞」を受賞した新垣正考さん（77）（字具志川）が、市



役所を訪れました。県内で5
人目の受賞者となる新垣さん
は、若い頃に身に付けた踊り
や三線で、地域のミニデイサー
ビスや老人ホームの慰問を約
40年続けており、「今後も足
腰が元気な間は続けていきま
い」と島袋市長に抱負を語
りました。

11/6

佐世保東ロータリークラブ杯準優勝

8月に行われたミニバスケット沖縄県大会において、準
優勝に輝いた与那城小学校ミニバスケットボールチームの皆
さん。その勢いをそのままに長崎県の佐世保東ロータリー
クラブ杯争奪大会でも好成績を収めました。



3年生ながらに県
外大会において
MVPを獲得した
具志堅乃愛さん

与那城ミニバスケットボールクラ
ブは、地区大会では負けなしで、
県大会でも好成績と充実した1
年となりました。

11/21

優勝旗合わせて四本

7月に高知県で行われた第3回坂本竜馬旗争奪西日
本小学生大会において沖縄県代表として参加した志林川
ファイターズが見事優勝旗を



ファイターズが見事優勝旗を
勝ち取りました。今年度の志
林川ファイターズは、中部北
支部学童軟式野球大会の他
スポーツ少年団、うるま地区
青少年健全育成野球大会も
制覇するなど、大活躍。
主将の水谷くんは、「中学
生になっても頑張って活躍した
い」と抱負を語りました。

11/16

九州大会派遣決定

小学5年生以下の8人制サッカー大会である「沖縄
ファミリーマートCUP」が開催され、各地区の代表48
チームが参加。熱戦を繰り広げた結果、赤道小学校
サッカークラブが準優勝の好
成績を収め、九州大会への
派遣が決定しました。



主将の仲本翼君は「今
まできつい練習を頑張って
きたので、九州大会では自
信をもって楽しくプレーした
い。」と意気込みを語りま
した。

12/4

あまSUN収穫祭

うるま市を拠点産地とし、ブランド果実として県内外か
ら高い評価を受けている県産「あまSUN」の収穫祭



が、石川にある農園（園主…
山城正吉）で開催されました。
はさみ入れで果実を収穫した
島袋市長は、「近年のあまSU
N収穫高は、度重なる自然災
害により落ち込んでいたが、今
年は生産量が回復し、色、つや、
味覚ともに申し分のない果実
に仕上がっている。」と、出荷を
祝いました。

市民の利便性向上のために 新庁舎建設工事がいよいよスタート!



市民の皆様への利便性向上、行政コストの削減等を図るため、平成23年度から進めております統合庁舎建設事業につきましては、これまで広報紙やホームページ等を通して、建設の必要性や基本設計の概要などをお知らせしてきました。平成25年8月末に実施設計が完了し、12月から本格的に工事がスタートしましたので、建物の概要についてお知らせいたします。

【施設の概要】

建築面積 4,856.92㎡
 延床面積 13,127.6㎡
 規模 地下1階、地上3階
 高さ 16.7m

【施設の主な特徴】

外観については、曲線的なデザインを施し、圧迫感のない親しみやすい庁舎としています。

また、地下駐車場の空間を有効活用した免震構造（建物の揺れを低減する装置）を採用することで、建物の変形や移動をおさえて、その耐久性を確保しています。

自然換気や太陽光、雨水、井水等の自然エネルギーの活用、屋上緑化や壁面ルーバーによる熱負荷の軽減により省エネルギー化を図る計画です。

【平面計画】

新庁舎へは、市民の皆様への利便性が高い部署を中心に配置するとともに、地下には駐車場を整備し、南北の出入口にエレベーターを設けて、利便性の向



【南側エントランス イメージ図】

上を図ります。

主に1階には市民課や税関連部署、2階には健康支援課や保育課など子育て関連部署を配置するとともに、市民スペースやキッズスペースを設けます。3階には企画部門を配置し、庁議室や大講堂を整備します。

基本理念である「人と環境にやさしい、シンプルで機能的な庁舎」の建設を目指し、今後のうるま市のまちづくりの拠点となるよう整備いたします。

統合庁舎建設工事の安全を祈願

建設地となる本庁舎（具志川）横の広場において、11月25日に、安全祈願祭・起工式が行われました。

式には、島袋市長をはじめ、市関係者や市議会議員、うるま市庁舎建設工事施工協力会など、100名余りの関係者が出席し、庁舎建設工事の安全と無事を祈願しました。

島袋市長は「この庁舎が完成した際にはワンストップサービス窓口の導入と併せて業務の効率化も図ることから、市民サービスの更なる向上につながる」と期待しました。



【安全祈願祭の様子】

平成26年度 市民税・県民税 国民健康保険税 の申告について

市民税・県民税の申告

平成26年度の市民税・県民税の申告が始まります。

この申告は、市民税・県民税や国民健康保険税の算出のみでなく、「所得証明書」・「課税証明書」などを交付する場合にも必要なものです。

また、この申告がないと手当等の支給や団地入所申込みの手続きに支障をきたしますので、期限内に必ず申告をしてください。

申告についての詳しい内容は、1月下旬に送付予定の「申告書」及び「しおり」をご覧ください。

郵送による申告の受付

前年中に所得のなかった方、または源泉徴収票・保険料控除の証明書などの必要書類がそろっている方は、申告書に必要事項を記載し、書類を同封して郵送してもかまいません。

ただし、記載内容や書類に不備のある場合はお呼び出しすることがあります。

また、障害者控除を受ける方は、障害者手帳の写しを同封してください。

※営業・農業・不動産所得等のある方は郵送での受付はできません。

沖縄税務署の確定申告

「所得税」・「消費税」の生じる方は確定申告が必要となります。

沖縄税務署の平成25年分の確定申告会場は次のとおりです。

【場所】 沖縄商工会議所ホール
【期間】 2月10日～3月17日
(土・日・祝日を除く)

【受付時間】 午前9時～午後4時
※会場の混み具合によって受付終了時間が早まる場合があります。

【お問い合わせ】
沖縄税務署 ☎938-0031

日付	対象地域	会場
2/4(火)	屋慶名・饒辺・照間	勝連シビックセンターホール
2/5(水)	与那城西原・与那城南風原・内間・津堅	
2/6(木)	平敷屋・平安名	
2/7(金)	与勝地域全域	与那城庁舎ロビー
2/10(月)	平安座・桃原・上原・宮城池味・伊計・浜・比嘉	平安座自治会
2/12(水)	嘉手苜・山城・石川前原	石川保健相談センター
2/13(木)	東恩納・美原	
2/14(金)	松島・宮前・東山・旭・港	
2/17(月)	曙・南栄・城北・中央・伊波	健康福祉センター うるみん 3階ホール
2/18(火)	具志川・赤野	
2/19(水)	田場・大田	
2/20(木)	宇堅・天願・昆布・栄野比	
2/21(金)	川崎・西原・安慶名	
2/22(土)	みどり町1丁目～6丁目	
2/24(月)	平良川・上平良川・上江洲	
2/25(火)	兼箇段・米原・喜仲	
2/26(水)	赤道・新赤道	
2/27(木)	江洲・豊原・前原・志林川	
2/28(金)	宮里・川田・塩屋・高江洲	
3/3(月)	市内全域(土・日を除く)	
3/17(月)		

3月7日(金)・11日(火)は夜間受付も行います。
【受付時間】
午後6時～午後8時

【受付時間】 午前9時～午前11時30分、午後1時～午後4時

※3月7日(金)と3月11日(火)は「うるみん」にて、上記の受付時間に加えて、午後6時から午後8時まで夜間受付も行います。

※土・日・祝日を除きます。

※対象地域ごとに会場と日程を指定しておりますが、指定された日に申告できない方は、都合の良い日を選び期限内に申告してください。

※毎年、最終日に近くなると大変混み合い待ち時間が長くなります。申告は早めにお済ませください。

個人住民税の均等割税率の改正

東日本大震災を踏まえて、地方公共団体が実施する防災のための施策に要する費用の財源を確保するため、市民税、県民税の均等割にそれぞれ500円が加算されます。

【特例の期間】 10年間
平成26年度～平成35年度

	改正前	改正後
均等割		
市民税	3,000円	3,500円
県民税	1,000円	1,500円
合計	4,000円	5,000円

給与支払報告書の提出について

所得税の源泉徴収義務がある事業主(給与支払者)は、法人・個人を問わず、前年中に支払った給与について、給与支払額の多少にかかわらず、アルバイト・パート等を含むすべての従業員の給与支払報告書を作成し、従業員の1月1日現在における住所地の市町村に提出することが法令により義務付けられています。

給与支払報告書は、市民税・県民税の課税の根拠となる重要な書類ですので、正しく記入し提出してください。
【提出期限】 平成26年1月31日(金)

【お問い合わせ】 市民税課 ☎973-5382

祝 成人おめでとう！ 新成人の皆さん、 20歳になったら国民年金に加入しましょう。

国民年金は、老後の所得保障だけではなく、病気やけがで重い障害が残ったときなどにも年金を支給し、思いがけない人生の「万が一」もサポートする公的年金制度です。

国民年金は、国が責任をもって運営していますので、支給される年金の半分の額が国の税金から負担されるなど、とても有利で安心な制度です。

Q 加入しなくちゃダメなの？

A 日本国内にお住まいの20歳から60歳になるまでのすべての方は（外国人含む）、国民年金に加入して保険料を納付することが法律で義務づけられています。

Q どうやって加入するの？

A 学生や自営業者などの方で、20歳になつて第1号被保険者となる方（学生、自営業者等、フリーターや無職の方も含まれます）は、うるま市役

所市民課国民年金係で手続きをしてください。

サラリーマンや公務員の第2号被保険者の方や、その第2号被保険者に扶養される配偶者の第3号被保険者の方は、勤務先の事業所が加入手続きを行いますので、個別の手続きは必要ありません。

Q 保険料が払えないのだけども…

A 国民年金の第1号被保険者の平成25年度の保険料額は、月額15,040円です。

学生やフリーターで、収入が少ないために国民年金保険料の納付ができない場合は、申請をすれば保険料の納付が猶予・免除となる制度があります。

「学生納付特例制度」は、所得がない学生の方のご本人の申請により保険料の納付が猶予される制度です。

また、学生以外の一般の自営業者の方などは、経済的な理由等により保険料の納付が困難なときに、ご本人の申請によって「保険料免除制度」や「若年

者納付猶予制度」を利用することもできます。

Q 未納についてどうなるの？

A 国民年金保険料が未納となっていると、次の事が考えられます。

- ・事故などで障害を負った際、障害基礎年金が受け取れない
- ・万が一死亡した際、遺族が遺族基礎年金を受け取れない
- ・（※遺族基礎年金上の遺族とは18歳未満の子、もしくは18歳未満の子をもつ妻を指します）

・老後の年金を受けられなかったり、年金額が低くなってしまう

このように思わぬ事態を招きます。納付、もしくは免除等の手続きを忘れずに行いましょう。

Q 保険料を安くできないの？

A 通常の口座振替の振替日は翌月末ですが、申出により当月末振替にすると、一月あたり50円割引させていただきます。

また、その年度の1年分または半年分の保険料をまとめて前払い（前納）すると、納付書（現金）

で納めるより割引額が多く大変お得です。

Q 将来、十分な年金が本当にもらえるの？

A 物価の変動等にあわせて、年金額が改定されるため、年金に加入（20歳）してから老齢基礎年金を受給するまでの間、経済社会が大きく変動したとしても、年金の価値が保障されます。国民年金の老齢基礎年金は2分の1が国庫負担（税金）で賄われているため、払った保険料を上回る給付を受けます。

年金手帳は大切に！

年金手帳は将来就職や退職、または年金の請求手続きをするときなどに提出を求められます。

20歳になったら、第1号被保険者は日本年金機構から年金手帳が送付されます。年金手帳をしっかりと管理して、自分の年金加入記録を残しておきましょう。

自分の年金記録を管理するのはあなたです！



保健活動
一口メモ



健康支援課
☎973-3209



PM2.5と受動喫煙!!



今回は、環境問題で注目されているPM2.5と受動喫煙についてのお話です。

タバコの煙には多くの有害物質が含まれており、吸う人はもちろん、周囲の人々の健康に様々な影響を及ぼします。



受動喫煙とは

受動喫煙とは自らの意志と関係なく環境中のタバコの煙を吸い込んでしまうことをいいます。施設の空間は空気でつながっています。受動喫煙防止対策がとられていない施設では、大人・子ども・妊婦・胎児・性別・年齢に関係無く全ての方に影響を及ぼします。

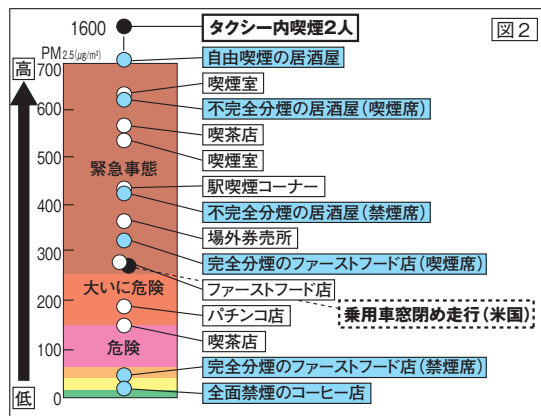
PM2.5の正体

実は!! PM2.5はタバコの煙にも沢山含まれています。

PM2.5(μm)は、空気に含まれる直

〈アメリカ環境保護庁による屋外大気の大気質分類〉(図1)

大気質レベル	PM2.5(μg/m ³)	説明
良好	0-15	空気の質は良好であり、健康被害はほとんど無い。
許容範囲内	16-40	特別感受性の高い人に呼吸器症状があらわれる。心臓や肺の悪い人、お年寄りでは症状が悪化する恐れあり。
弱者に危険	41-65	感受性の高い人に呼吸器症状があらわれる。心臓や肺の悪い人、お年寄りの症状が悪化し、死亡率が高まる。
危険	66-150	心臓や肺の悪い人、お年寄りの症状が悪化し、一般の人々に呼吸器症状があらわれる。
大いに危険	151-250	心臓や肺の悪い人、お年寄りの症状が一層重くなり、死亡率が一層高まる。一般の人々の呼吸器症状も明らかに増加する。
緊急事態	251-	心臓や肺の悪い人、お年寄りの症状が著しく重くなり、死亡率も高まる。一般の人々に重い呼吸器症状があらわれるおそれあり。



(図1, 2は日本禁煙学会より引用)

身近にあるPM2.5の危険

径が千分の2.5ミリ未満の微小粒子のことで、物が燃えることによって発生します。工場や一般家庭、交通機関で化石燃料を使うと沢山のPM2.5が出ます。

中国で社会問題化しているPM2.5による大気汚染ですが、この濃度が多いと心臓病、喘息、肺がん等が増え死亡率が高まるといわれています。中国は、図1の屋外大気の大気質分類から見ると最下段の緊急事態に位置しているようです。

置いているようです。

しかし日本では、大気汚染とは別にPM2.5が高濃度な場所が身近に沢山あります。

図2を見て下さい!! 飲食サービス業の店内や自動車内のPM2.5です。下段の緑のゾーンの全面禁煙の店舗以外は、ほとんど危険な赤ゾーンです。国立がんセンターの試算によれば職場の受動喫煙で亡くなる人は毎年3653人との報告もあります。このことから、飲食店、職場、家庭などの屋内での受動喫煙の対策が健康の鍵を握っているようです。

受動喫煙防止が義務づけられています

健康増進法第25条(受動喫煙の防止)で、学校、病院、百貨店、事務所、官公庁施設、飲食店その他多数の者が利用する施設を管理する者は、これらを利用する者について、受動喫煙を防止するために必要な措置を講ずるよう努めなければならないとあります。

この法律に基づき、県内各保健所に「禁煙施設認定推進制度」を勧められており、沖縄県ホームページで受動喫煙防止対策に取り組んでいる施設名を公表し、情報提供しています。「沖縄県禁煙施設」と検索してみてください。

全面禁煙にしたら売り上げが増えた

全面禁煙に取り組んだ飲食店について、アメリカカリフォルニア州で受動喫煙防止法(1995年)前後の売り上げを比較したところ、売り上げが増えたようです。日本の調査では、全面禁煙にした店舗の95%で、来客数と売り上げに変化はなかったことが証明されています。

(出典:日本公衆衛生雑誌2012/07号佐美 毅ほか)

財政状況

(上半期)

25年9月30日)の財政状況をお知らせします。

会計

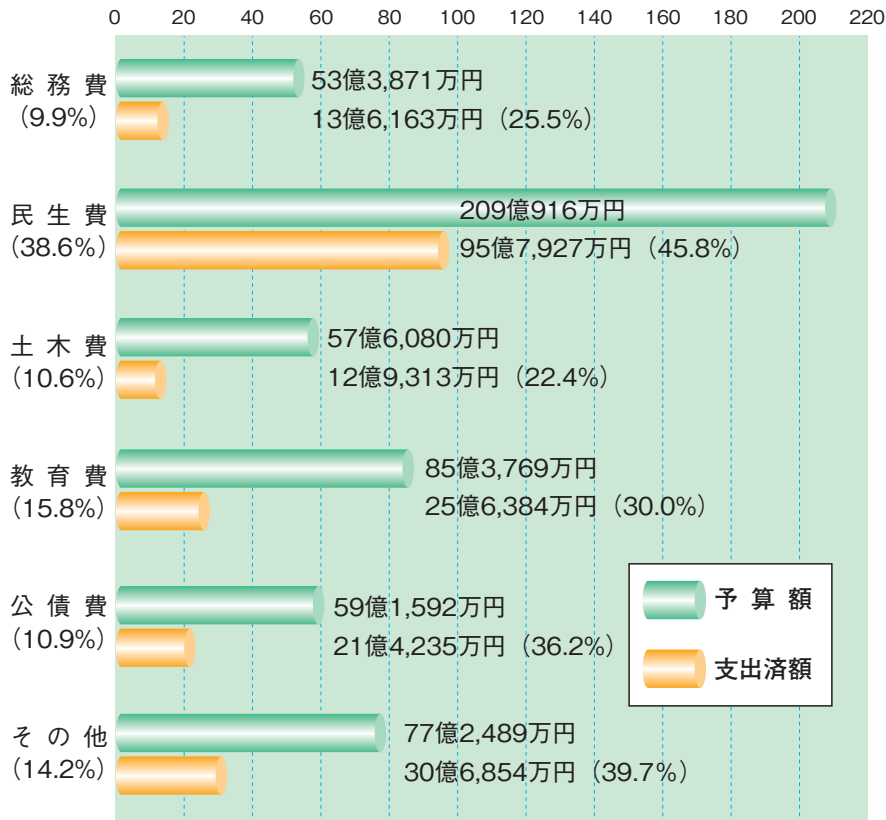
億8,717万円

歳出

支出済額 200億877万円

(執行率 36.9%)

(単位:億円)



市民の皆様が納めた税金や、国から交付される地方交付税、国や県からの補助金など、市の収入がどのように使われているか、半期ごとに財政状況を公表しています。

今月号では平成25年度うるま市の各会計における平成25年9月30日現在(上半期)の歳入・歳出予算の執行状況を中心にお知らせします。

今後とも市民の皆様への市政へのご理解とご協力をお願いします。

一般会計執行状況

平成25年度一般会計予算額は、当初469億3,555万円でしたが、平成25年度上半期中に4回の補正予算(補正予算総額:31億2,129万円)と平成24年度繰越分(繰越総額:41億3,033万円)を追加し、予算総額541億8,717万円となりました。

この予算に対し、収入済額は235億1,462万円(収入率43.4%)、支出済額は200億877万円(執行率36.9%)となっています。

お問い合わせ

企画部 財政課
☎973-6753



特別会計(平成25年4月1日から平成25年9月30日までの執行状況)

(単位:千円)

会計名	予算額	収入済額	収入率	支出済額	執行率
国民健康保険	19,408,045	7,500,589	38.6%	9,310,456	48.0%
介護保険	8,114,567	3,964,345	48.9%	3,314,572	40.8%
公共下水道事業	2,830,437	785,122	27.7%	943,433	33.3%
農業集落排水事業	15,317	8,129	53.1%	6,188	40.4%
後期高齢者医療	819,825	394,411	48.1%	307,093	37.5%
合計	31,188,191	12,652,596	40.6%	13,881,742	44.5%

一時借入金(平成25年9月30日現在)

(単位:千円)

会計名	借入限度額	借入現在高
一般会計	8,000,000	0
国民健康保険	4,000,000	0
公共下水道事業	1,000,000	0
介護保険	500,000	0
合計	13,500,000	0

市の人口及び面積（平成25年9月末現在）

人口	120,860 人
世帯数	47,358 世帯
面積	86.14 km ²

うるま市の

平成25年度

平成25年度上半期（平成25年4月1日～平成

財政用語チェック

☆歳入と歳出…国または地方公共団体（県、市町村）の一会計年度中におけるすべての収入と支出のことです。

歳入

一般
予算額 541

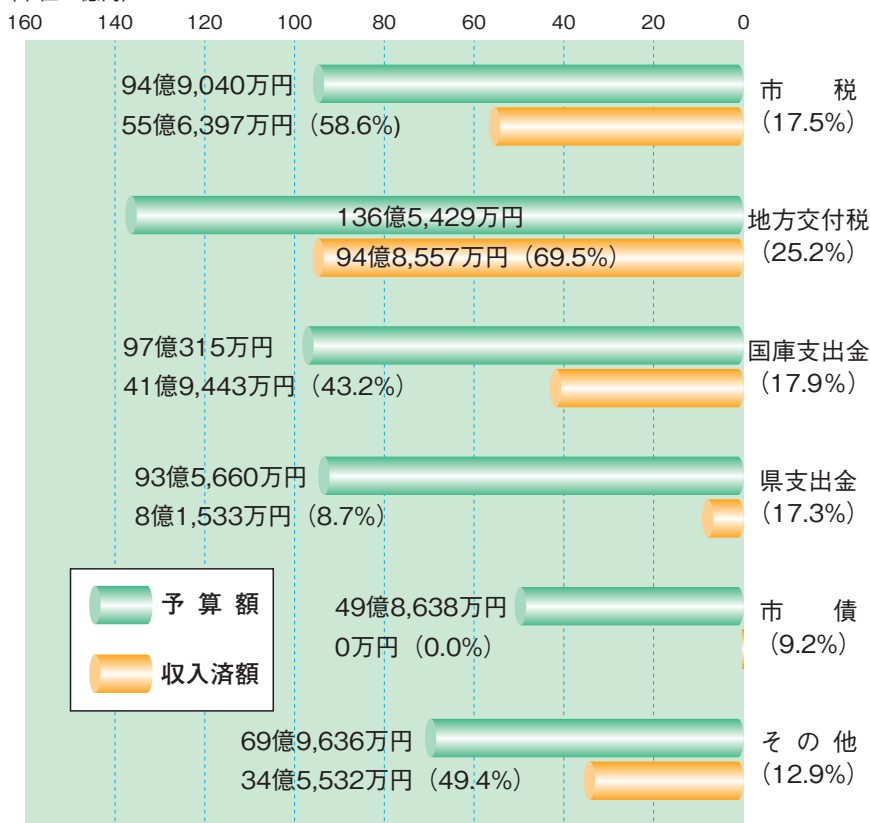
（歳入の部）

- ☆市税…市民税や固定資産税など、市民や法人が納めた税金
- ☆地方交付税…所得税など国が徴収した税金の中から、地方公共団体の財政状況に応じて交付されるお金
- ☆国・県支出金…事業などの特定の目的の財源として、国や県から交付されるお金
- ☆市債…道路、公園、学校などの公共施設整備のために、市が借り入れるお金
- ☆その他…財産収入・繰入金・寄附金など

（歳出の部）

- ☆総務費…市の総括的な事務事業、交通安全、防犯対策等に要するお金
- ☆民生費…児童、高齢者、障害者などの福祉に要するお金
- ☆土木費…道路建設や公園の整備、市営住宅の管理などに要するお金
- ☆教育費…幼稚園、小中学校をはじめ社会教育や文化振興などの教育全般に要するお金
- ☆公債費…市債（長期の借入金）の元金・利子の返済に要するお金
- ☆その他…消防、商工業振興、議会、ごみ処理などに要するお金

（単位：億円）



一般会計地方債現在高（平成25年9月30日現在）

（単位：千円）

借入先	前年度末現在高	現在高	構成比
政府資金	15,043,996	14,673,354	30.7%
公営企業金融公庫	489,795	450,088	0.9%
政府関係機関	125,000	125,000	0.3%
市中銀行	649,064	599,257	1.3%
共済等	1,478,618	1,376,295	2.9%
地方公共団体金融機構	12,056,819	15,740,839	32.9%
その他	15,538,197	14,836,543	31.0%
合計	45,381,489	47,801,376	100%

※市民一人あたりの借金 約39万6千円

基金現在高（平成25年9月30日現在）

（単位：千円）

名称	前年度末保有額	現保有額	運用額	構成比
財政調整基金	4,381,260	4,381,260		33.9%
減債基金	3,996,386	3,996,386		30.9%
庁舎等建設基金	490,233	490,233		3.8%
土地開発基金	228,126	228,126		1.8%
学校用地取得及び学校施設整備基金	139,433	139,433		1.1%
地域振興基金	3,368,052	3,368,052		26.1%
その他	316,703	316,703		2.4%
合計	12,920,193	12,920,193	0	100%

公社所有地を一般競争入札で売払います

一般競争入札により次の土地を売払います。入札参加希望者は、市役所用地課内（うるま市土地開発公社）にてお申し込み下さい。（案内書配布中）

【入札対象物件の表示】(詳しくはうるま市ホームページ又は入札案内書をご覧ください)

物件の表示	地目	地積	最低売払価格
うるま市与那城饒辺久久釣727-30	雑種地	2,271.25m ²	36,113,000円

※最低売払価格以上で入札して下さい。このうち、最高入札価格を落札価格とします。

【入札に参加するための主な条件】

- ①公社が指定する期間内に土地代金等の支払いが可能な個人又は法人とします。
- ②市町村税等の滞納がないこと。
- ③地方自治法施行令第167条の4の規定によります。

【受付期間】平成26年1月14日(火)～平成26年1月24日(金)

午前8時30分～正午、午後1時～午後5時まで(土・日曜日・祝祭日は除く)

【受付場所】うるま市役所 与那城庁舎3階 用地課内（うるま市土地開発公社）

【入札説明会】平成26年2月12日(水) 午後2時（うるま市役所与那城庁舎3階第1会議室）

【入札日時】平成26年2月14日(金) 午後2時（同上）

【お問い合わせ先】うるま市役所 用地課（うるま市土地開発公社） ☎978-4221 FAX978-2742

市税等における延滞金の割合が変わりました

1月から延滞金の割合が変わります

平成25年度地方税法の改正により、地方税の延滞金の割合が見直されました。このため市税・国民健康保険税の延滞金の割合についても変更します。

延滞金の特例基準割合に、年7.3%を加算した割合（上限は14.6%）となります。ただし、納期限の翌日から1か月を経過する日までの期間については、特例基準割合に1%を加算した割合（上限は年7.3%）となります。

（平成26年1月1日以降の期間に対応する延滞金について適用します）

特例基準割合とは、財務大臣が告示する国内銀行の新規の短期貸出約定平均金利の当該年の前々年10月から前年9月までにおける平均に、1%を加算した割合です。

	現行	改正後
納期限1か月経過後の利率	14.6%	特例基準割合+7.3% (特例基準割合を1.9%とした場合 年9.2%)
納期限の翌日から1か月を経過する日までの延滞金の利率	4.3%	特例基準割合+1.0% (特例基準割合を1.9%とした場合 年2.9%)

【お問い合わせ】総務部納税課 ☎973-1099 市民部国民健康保険課(賦課徴収係) ☎973-3202

高齢者の「障害者控除対象者認定書」及び「おむつ代の医療費控除の証明書」の発行について

障害者控除対象者認定書について

介護保険の要介護認定を受けている方のうち、身体障害者又は知的障害者に準ずる者として障害者控除対象者に認定された場合に、障害者控除対象者認定書を発行します。所得税や市・県民税の申告をするときに、この認定書を添付すると、本人又はその扶養者が障害者控除又は特別障害者控除を受けることができます。

【対象者】

65歳以上の要介護認定者で、身体障害者、知的障害者に準ずる方、又はその人を扶養している方。

※「すでに身体障害者手帳等で控除を受けている方」は、該当しません。

【控除の区分】

①障害者控除(要介護認定結果において、障害高齢者自立度がA又は認知症高齢者自立度がⅡ)

②特別障害者控除(要介護認定結果において、障害高齢者自立度がB、C又は認知症高齢者自立度がⅢ、Ⅳ、M)

おむつ代の医療費控除の証明書について

介護保険の要介護認定を受けている方で、所得税や市・県民税の申告でおむつ代の医療費控除を受けるのが2年目以降の方は、「おむつ使用証明書」に代えて、市が発行する「証明書」を使用することができます。

【対象者】

次の条件をすべて満たす場合に「証明書」を発行します。

①おむつ代の税申告をするのが2年目以降の方 ※1年目は医師が発行する「おむつ使用証明書」が必要です。

②要介護認定時に主治医から提出していただいた意見書で、寝たきり状態(寝たきり度B1～C2)にあり、尿失禁の発生可能性があることを確認できる方。

【申請手続き】

介護長寿課窓口にて、申請書(※申請者印、対象者印必要)に必要事項を記入のうえ、介護保険被保険者証を添えて申請してください。

【お問い合わせ】 介護長寿課 ☎973-3208

平成26年度 うるま市臨時職員及び非常勤職員希望者の受付について

【受付方法】 所定の申込書(履歴書)に必要事項を記入、写真を貼付し提出してください。
(所定申込書は本庁3階職員課にて配布) ※市販の履歴書による応募も可能です。
※申込書はうるま市ホームページからもダウンロードできます。

【受付期間及び時間】 年間を通して随時受付(欠員等の状況により採用)

ただし、平成26年4月からの任用希望者については、平成26年2月末まで(土・日・祝日は除く)に提出してください。 午前8時30分～午後5時15分

【受付場所】 市長部局等に関しては、職員課(本庁3階) ☎973-5251

教育委員会に関しては、教育委員会総務課(勝連庁舎2階) ☎978-2201

※受付した履歴書は1年間保管します。

【臨時職員について】

- ①市内在住者優先
- ②任用期間は6か月以内の期限付き
(但し、1回に限り延長可能)
- ③採用については、各課の欠員状況によります。
- ④臨時職員の主な職種及び賃金日額(平成26年1月現在)
 - ・学校用務員 4,644円
 - ・一般事務職・一般労務職 6,400円
 - ・調理員・土木作業員・学校図書館司書 6,500円
 - ・保育士・幼稚園教諭 7,000円
 - ・重機運転手、その他高度な資格を有する者 8,000円
 - ・看護師・保健師等 8,500円～9,000円
- ⑤臨時職員の勤務日
原則として、月曜日から金曜日(平日)の午前8時30分から午後5時15分まで

【非常勤職員について】

- ①任用期間は1年単位(概ね年度の1年間)
- ②採用については、専門職(有資格者等)となっており、各課の欠員状況によります。
- ③主な職種
保健師・看護師・社会福祉士・精神保健福祉士・手話通訳・建築(土木)技術等有資格者・納税指導員・学校給食センター調理師・図書館司書・学校事務等
※報酬月額については、職種により異なります。
- ④非常勤職員の勤務日
原則として、週30時間以内の勤務時間
(例:1日7.5時間の週4日・1日6時間の週5日勤務等)

図書館資料を参考に、手作りした作品をご紹介します!

としょかん手作り倶楽部

『いっしょにつくろう』

高田 千鶴子 [ほか]製作 福音館書店
(所蔵館：中央館・勝連館)

子どもから大人まで人気のある、「ぐりとぐら」を手袋を使って作りました。顔と体を縫い付けるところなど、少し難しいところもありましたが、可愛らしい表情のぐりとぐらが出来上がりました。絵本と一緒に飾っておくのもいいですね。



(うるま市在住：Yさん作品)

としょかんだより



中央図書館 ☎098-974-1112
石川図書館 ☎098-964-5166
勝連図書館 ☎098-978-4321

うるま市立図書館ホームページ<http://www.library.city.uruma.lg.jp/>

あけまして おめでとうございます

今年も、より一層のサービスの充実をめざし、中央図書館・石川図書館・勝連図書館・3館連携して頑張っています。よろしくお願ひ申し上げます。

今月のおすすめ資料

図書館では、毎月テーマ別に特集を組んでたくさんの資料を展示・紹介しています(おすすめ資料)。

★ 今月のテーマはこれ! ★

中央館 謹賀新年 午(一般)
ことしの干支いえるかな?(児童)

石川館 絵本をつくってみよう(一般)
おしょうがつ(児童)

勝連館 今年はずま年!

☆館内利用者用コンピュータ端末およびホームページからもご覧になれます。



読み聞かせにこの1冊!!

絵本の世界へご招待

『もちつきくん』

中川ひろたか/作 長野ヒデ子/絵 ひさかたチャイルド
(所蔵館：中央館・石川館・勝連館)

もちつきくんは、おもちつきやさん。お正月が近づくと、可愛いねこと一緒に、おもちつき出前サービスにでかけます。

ワイドページのしかけがあり、楽しくおもちつきしているもちつきくんが、お正月気分を盛り上げます。

☆借りた資料は中央館・石川館・勝連館、どの図書館でも返却できます。
☆図書館にない本は、リクエストすることができます。

行事案内 (1月中旬～2月初旬)

	行事	日時	サークル名等
中央	おはなし会	毎月第2土曜日 午後3時～	図書館スタッフ
	あかちゃんのためのおはなし会	毎月第3木曜日 午前11時～	フォリエ
	おはなしの部屋	毎月第4土曜日 午前10時30分～	ミュージック
石川	おはなしワールド	毎月第3土曜日 午前10時30分～	ブックポケット
勝連	おはなし会	毎週金曜日 午前10時30分～	ラビット
	あかちゃんのためのおはなし会	毎月第3水曜日 午前11時～	すだち
	おはなしパラダイス わらべ唄であそぼう 「旧正月のうたと まりつきうた」 「十二支のよみきかせ」	2月8日(土) 午前10時30分～	「ていーだぬふあ 童唄会」主宰 みやき 葉子 氏

手帳、活用術!!

新しい手帳の1ページに、まずは何を書き込みますか?今回は、手帳の活用術についての本をご紹介します。

『賢人の手帳術』

いとい しげさと
糸井 重里 監修/幻冬舎

「自由を楽しむ手帳術」「脳力を最大限に活かす手帳術」など、5人の賢人が仕事も私生活も充実させる手帳術を紹介します。
(一般書) 所蔵館 中央館

『ビジネス手帳で中高生の「生活習慣力」がみるみる変わった!』

能率手帳プランナーズ 監修/日本能率協会マネジメントセンター

中高生が手帳を使って「学ぶ力」を伸ばし、自主的に時間管理や目標管理をするようになる手帳術を紹介した1冊です。
(一般書) 所蔵館 中央館

『能率手帳の流儀』

のぐち はるみ
野口 晴巳 著/日本能率協会マネジメントセンター

手帳の老舗の経営者が「手帳で人は成長できる」という信念のもと、書き方の基本、手帳づくりのこだわりなど、「誰にでもできる使い方」を紹介します。
(一般書) 所蔵館 石川館

図書館
休館日

・毎週月曜日
・1月1日(水)～1月4日(土) 年始休
・1月14日(火) 振替休館
・1月23日(木) 館内整理日

講座レポート⑥

うるま市立公民館講座も終盤になりました。

今回は9月～10月に石川地区公民館で行われた3講座を紹介いたします。



【石川地区公民館】

『えいごであそぼ!』

野外活動やゲームなどを通して楽しくえいごを学びました。



【石川地区公民館】

『身近な歴史・文化を学ぶ
うるま歌碑巡り』

講師の古堅先生の詳しい説明、楽しい話術に、皆さんすっかり魅了されました。できれば…またの機会が楽しみ!



【石川地区公民館】

『樹木医が教える本当の植物管理法』
 樹木医の植物との関わりと造園家の植物の関わり方には違いがあり、自然に植物の気持ちを考えながらの、手入れ方法を学ぶことができました。

公民館講座
 受講生募集!!

※受講料は無料ですが、講座によっては教材費を徴収する場合があります。お申込時にご確認ください。
 ※各講座とも、定員を超えた場合は抽選となります。
 ※日程、内容など変更する場合もございます。ご了承下さい。

初心者のパソコン入門講座

【日 時】 2月17日(月)、19日(水)、
 2月21日(金)、24日(月)、
 2月26日(水)、28日(金)
 午後7時～午後9時
 毎週月・水・金曜日 (全6回)

【場 所】 勝連地区公民館

【講 師】 喜屋武 佳枝 氏

【定 員】 18名

【受付期間】 2月3日(月)～2月7日(金)



【お問い合わせ・申込先】

勝連地区公民館 ☎978-7194

平成26年度 社会教育指導員の募集

勤務場所は、石川地区公民館・与那城地区公民館・勝連地区公民館のいずれかになります。
 次の項目をご確認の上ご応募ください。

【勤務内容】 ①うるま市の3地区公民館(勝連、石川、与那城)で講座や教室を企画し、運営に携わります。
 ②生涯学習や公民館活動等に関する指導、助言を行います。

【任用期間】 平成26年4月1日～平成27年3月31日

【勤務条件】 月12日勤務(休日・夜間の変則勤務あり)

【報酬】 月額 80,000円

【定員】 若干名

【対象】 ・うるま市に在住し、健康かつ活発で、地域活性化や生涯学習及びボランティア活動等に興味のある方
 ・ワード・エクセルによるパソコン操作ができる方
 ・普通自動車運転免許を所持している方

【申込方法】 履歴書を生涯学習振興課公民館係(勝連地区公民館)に提出して下さい。

【申込期間】 平成26年2月3日(月)～2月14日(金)

【選考方法】 書類選考による一次審査(書類選考)と二次審査の面接(一次審査通過者のみ)で決定します。

【お問い合わせ】 内容についての詳しいお問い合わせは生涯学習振興課公民館係へ。 ☎978-7194



医療機関・薬局の 受診等にあたって



国民健康保険課
☎973-3202

現在、休日や夜間において、軽症の患者さんの救急医療への受診が増加し、緊急性の高い重症の患者さんの治療に支障をきたすケースが発生しており、そのことが病院勤務医の負担が過重となる原因のひとつにもなっています。また、休日・夜間は医療機関に支払われる医療費も高く設定されており、窓口負担も高くなります。

必要な人が安心して医療が受けられるようにするとともに、最終的に保険料や窓口負担として皆様に御負担いただく医療費を有効に活用するため、医療機関・薬局を受診等する際には、以下のことに留意しましょう。

● 休日や夜間に開いている救急医療機関は、緊急性の高い患者さんを受け入れるためのものです。休日や夜間に受診しようとする際には、平日の時間内に受診することができないか、もう一度考えてみましょう。

● かかりつけの医師を持ち、気になることがあったらまずはかかりつけの医師に相談しましょう。

● 同じ病気で複数の医療機関を受診することは、控えましょう。医療費が増加するばかりではなく、検査や薬の重複などで、体に悪影響を与えてしまうなどの心配もあります。今受けている治療に不安などがあるときには、そのことを医師に伝えて話し合ってみましょう。

● 薬が余っているときは、医師や薬剤師に相談しましょう。(薬のもらいすぎに注意しましょう。)

● 薬は飲み合わせによっては、副作用を生じることがあります。お薬手帳の活用などにより、既に処方されている薬を医師や薬剤師に伝え、飲み合わせには注意しましょう。

● 後発医薬品(ジェネリック医薬品)は、先発医薬品と同等の効能効果で費用が先発医薬品よりも安くなります。医師や薬剤師と相談しながら活用しましょう。(ただし、お薬の種類によってはジェネリック医薬品が製造されていない場合や、薬局に在庫がない場合なども考えられるため、処方されているすべてのお薬が変更できるわけではありません。)



※国民健康保険課では、「ジェネリック医薬品希望カード」を窓口でお配りしています。希望される方は、国民健康保険課へお問い合わせ下さい。

☎973-3202

● 夜間・休日にお子さんの急な病気で心配になったら、まず、小児救急電話相談(☎8000)の利用を考えましょう。小児科の医師や看護師からお子さんの症状に応じた適切な対処の仕方などのアドバイスが受けられます。

(相談日時は、毎日・夜間 午後7時～午後11時 沖縄県の相談窓口へつながります。)

相談日時は、毎日・夜間 午後7時～午後11時

沖縄県の相談窓口

すぐ病院に行って、受診して下さい。

そのくらい症状なら大丈夫でしょう。もう、しばらく様子を見て下さい。

看護師による電話対応、医師の支援

#8000

沖縄県の相談窓口へ自動転送

小さなお子さんをお持ちのご家庭

子どもがぐったりして、少し熱があるのですが...

夜間の子どもの急な病気に困ったら、#8000をプッシュ!

※ダイヤル回線、#8000をご利用いただけない地域からおかけの場合は、☎098-888-5230

くらしの情報

イベント情報や各種講演会など、市役所からの大切なお知らせです。詳細については各お問い合わせ先へご確認ください。

市役所 総合案内 TEL 974-3111 FAX 973-9819

お知らせ

市民生活課

☎973-5487

平成25年11月23日(土)午後7時10分頃、うるま市田場(県道75号線)で交通事故が発生しました。左記の交通事故防止のポイントを参考にし、交通事故のない安全で安心なうるま市を目指しましょう。

【歩行者のポイント】

- 夜間外出するときは、**反射材を活用し、明るい服装の着用**を心がけましょう。
- 横断歩道を渡るときは、**左右の安全を確かめて渡り**ましょう。
- 路上に寝込む状態になる程の**深酒はしない**ようにしましょう。

【自動車・二輪車ドライバーのポイント】

- 飲酒運転は**絶対**にしない、また、**二日酔い運転にも注意**する。
- 車両間のすり抜けや対向車線にはみ出しての走行等**無謀運転はしない**。
- 歩行者が横断歩道を渡ろうとしているときは、**手前で一時停止**し、歩行者がいないうちでも、横断歩道を通行するときは**直前で停止**できる速度で進行しましょう。

秘書広報課

☎973-5079

平成25年度 叙勲受章者・県功労者表彰合同祝賀会

平成25年中に叙勲・県功労を受章された方々の合同祝賀会を行います。多くの皆様のお越しをお待ちしております。

【とき】2月19日(水) 午後3時

【ところ】出雲ブライダルギャラリーラピス(高洲788番地)

【会費】2,000円(当日受付)

- | | |
|----------|----------|
| ・幸喜世松 様 | ・仲田勝正 様 |
| ・吉田忠 様 | ・新垣重雄 様 |
| ・石垣寛和 様 | ・兼城賢吉 様 |
| ・知念良信 様 | ・知花重雄 様 |
| ・仲元友一 氏 | ・宮里朝景 様 |
| ・新里正美 様 | ・故長嶺田樽 様 |
| ・故田場盛徳 様 | ・西野勇 様 |
| ・東江義達 様 | ・我如古盛仁 様 |
| ・竹原勝己 様 | ・照屋寛信 様 |
| ・宮里善昌 様 | ・小波津敏勝 様 |
| ・赤嶺俊光 様 | ・長堂政順 様 |
| ・比嘉敏和 様 | |

※受章年月日順

国民健康保険課 ☎973-3202

国民健康保険一部負担金の免除、減免等に関するお知らせ

国民健康保険では、病院で支払う一部負担金を免除、減免等できる制度があります。

【対象となる世帯】

・世帯主が1年以内に失業または災害

等により、生活が一時的に困難となった場合で、療養見込期間が3か月以内である場合を対象とします。

・国民健康保険税を滞納していないこと、又は滞納していることにつき特別な事情があると認められることを条件とします。

障がい福祉課 ☎973-5452

①「あなたと心の心、お元気ですか？」色彩心理学講座 ～平成25年度11月の健康づくり市民講座～

10色の色鉛筆を使って、あなたのこの元気を取り戻すお手伝いをします。

色彩心理やアートを応用したカウンセリングで活躍の野原智恵子先生をお招きして、色彩心理学講座を開催します。(当日は10色の色鉛筆をご持参ください)

【とき】1月30日(木) 午後2時～4時

【ところ】うるま市健康福祉センター

うるみん 3階ホール

【定員】100名

【入場料】無料



【講師】

NPO法人 色彩・アート研究所の野原智恵子 理事長
沖縄県那覇市出身。

②障がい者虐待防止講演会

「誰もが安心して暮らせる地域を創ろう ～私たちの暮らしと障害者虐待防止法～」

【講師】 沖縄大学准教授 島村聡 氏

【とき】2月5日(水) 午後3時～4時30分

【ところ】うるま市民芸術劇場 燈ホール

【対象】市民 【入場料】無料

【定員】300名

本講演会は、第9回うるま市社会福祉大会の記念講演会として開催を予定しています。

【お問い合わせ先】

うるま市社会福祉協議会

☎973-01515

介護長寿課

☎973-3208

うるま市家族介護支援事業講演会

身近なことをテーマに、見聞を深めることでゆとりある在宅介護を支援します。

【演題】沖縄の風習・年中行事について

【講師】 屋良 朝光 氏

【とき】2月5日(水)

午後2時～午後3時

(受付 午後1時30分)

【ところ】うるま市健康福祉センター

うるみん 3F 視聴覚室

【対象】要介護高齢者を、主に在宅で介護している市内在住の方

【定員】50名 【参加料】無料

【申込・お問い合わせ先】

うるま市社会福祉協議会

☎973-5459

担当 古波蔵・渡久地

※電話にて平日午前9時～午後5時まで受け付けています。

文化課 ☎973-4400

①県民クラシックコンサート開催!!

今年も平成25年度沖縄県文化芸術地域振興支援事業として、クラシック音楽の普及を図ることを目的に、県民クラシックコンサートが開催されます。おおしちまなほと大友直人氏 指揮でベートーヴェンの運命をメインに、チャイコフスキー「白鳥の湖」などを演奏します。うるま少年少女合唱団も出演！多くの市民の応援をお待ちしております。

【日時】2月3日(月)

午後6時30分開場 午後7時開演

【ところ】うるま市石川会館

【主催】沖縄県

【入場料】無料(入場整理券が必要となります。)

【入場整理券配布場所】

・うるま市民芸術劇場 ・石川会館

・さむたかホール

【出演】琉球交響楽団(指揮者 大友直人)

うるま少年少女合唱団
ソプラノ 知念利津子

②第18回(平成23年度・平成24年度)新収蔵品展

平成23・24年度(平成23年4月1日

～平成25年3月31日)に寄贈、収集、

寄託等で受け入れた資料を一般公開します。これらの資料の多くは、市内外

の方々からのご好意、ご協力、ご理解

によって寄贈された資料です。ご寄贈

いただいた方々へのお礼と共に、資料

を一般に広く公開するため「新収蔵品展」を開催します。この機会にぜひお越しください。

【とき】2月4日(火)～23日(日)

午前9時～午後5時

(最終入館4時30分まで)

《休館日》月曜日、公休日の翌日

※公休日は開館していません。

【ところ】石川歴史民俗資料館

【お問い合わせ】石川歴史民俗資料館

☎965-3866

都市計画課 ☎965-5620

②都市計画(案)縦覧及び意見募集

次の都市計画(案)について、住民及び利害関係人に周知しその意見を反映させるため、変更する理由を添えて公衆の縦覧(じゅうらん)に供するとともに意見を募集いたします。

・公共下水道について

・勝連地域における特定用途制限地域

について

※各都市計画(案)の詳細については、

都市計画課または市ホームページで

ご確認ください。

【縦覧期間】2月7日(金)～21日(金)

午前8時30分～午後5時15分

※土曜、日曜、祝日を除く

【縦覧場所】うるま市役所都市計画課

(うるま市石川石崎一丁目一番)

【対象】住民及び利害関係人

資産税課 ☎973-5394

償却資産(固定資産税)の申告はお済ですか?

会社や個人で事業のために所有している償却資産(構築物、機械装置、工具備品等)を毎年1月1日現在うるま市内に所有している方は申告が必要です。

【受付期間】1月6日(月)～1月31日(金)

午前8時30分～午後5時15分

(正午～午後1時の間は除く)

【受付場所】本庁2階 資産税課

※申告用紙については12月中旬に送付し

ていますが、ホームページからのダウンロードも可能です。

うるま市役所ホームページ↓各課の

案内↓総務部資産税課↓償却資産

(固定資産税)の申告について

※電子申告による受け付けを開始しま

した。ご利用に関しては、eTAXホー

ムページ(<http://www.eta.jp>)を

ご覧ください。

尚、最終日は大変な混雑が予想され

ますので、早めの申告をお願いします。

都市計画(案)に関する住民説明会

都市計画(案)について、市民の皆様の意見を聴取するため、それぞれ次のとおり説明会を開催します。
※各都市計画(案)の詳細については、都市計画課または市ホームページでご確認ください。
※市民及びうるま市に所在する法人等が参加対象です。

公共下水道について

本市の中心市街地の下水道整備がほぼ完了しました。周辺部へ整備拡大するため排水区域を追加します。

石川地区、具志川地区、与勝地区それぞれで説明会を開催します。

・石川地区

【とき】2月3日(月)午後7時～
【ところ】石川保健相談センター
1階保健相談室兼研修室

・具志川地区

【とき】2月4日(火)午後7時～
【ところ】うるま3階視聴覚室A

・与勝地区

【とき】2月5日(水)午後7時～
【ところ】シビックセンター2F研修室

勝連地域における特定用途制限地域指定について

勝連地域の用途未指定地域において、良好な環境の形成又は保持のため、制限する特定の建築物等の用途を定めます。

※平成25年9月17日に公告した内容に修正があるため、改めて説明会を開催し、意見を聴取します。

【とき】2月5日(水)午後8時～
【ところ】シビックセンター2F研修室

【お問い合わせ】

都市計画課 ☎965-5620

受付・募集

うるま市立教育研究所

☎989-9127

教育相談員・適応指導教室指導員の募集について

教育上の問題や悩みをもつ幼児・児童・生徒と保護者、教師の相談に応じ、支援を行う教育相談員。また、適応指導教室「さわやか学級」の児童・生徒の支援を行う指導員を募集します。

【任用期間】

平成26年4月1日～平成27年3月31日

【勤務場所】

与那城・勝連・石川庁舎相談室

【勤務時間】

一日6時間（嘱託職員）
・適応指導員 午前8時30分～午後3時30分
・教育相談員 午前9時～午後4時

【対象】

・臨床心理士資格、認定心理士資格、及び資格取得見込み者
・教育カウンセラー資格、学校及び機関での教育相談経験者

・適応指導教室指導員については、教員免許取得者、心理学専攻者

【募集人員】 若干名

【月額報酬】

◇教育相談員
・臨床心理士…週5日勤務（18万円）
・認定心理士…週5日勤務（16万2千円）
・教育相談員…週5日勤務（15万円）
週3日勤務（8万円）

◇適応指導員…週5日勤務（16万2千円）

【申込方法】 自筆履歴書（市販）に資格・免許（見込み）の写しを添付し教育研究所具志川地区相談室（与那城庁舎4階）へ提出してください。

【申込期限】 1月10日（金）～24日（金）

教育委員会 指導部学校給食センター

☎973-1111

うるま市立学校給食センター「嘱託調理員」の募集について

うるま市の子どもたちのためにおいしい給食づくりを共にやってみませんか。一緒に働きたい方、大歓迎です。

【任用期間】

平成26年4月1日～平成27年3月31日

【勤務場所】

うるま市内の学校給食センター（具志川・石川・与勝地区）

【勤務時間】

午前8時～午後3時30分（6時間勤務）

【対象】

調理師免許取得者で中型運転免許を取得している方

【募集人員】 若干名

【報酬月額】

140,000円～148,500円

【申込方法】

うるま市教育委員会総務課又はうるま市立学校給食センター第一調理場にて、所定の申込書（履歴書）に必要事項を記入し、写真を添付の上、提出してください。

【申込期限】

1月6日（月）～2月14日（金）

※詳細については、給食センター第一調理場（☎973-1111）までお問い合わせください。



学務課

☎978-2159

①平成26年度 就学援助の申請について

経済的な理由によつて就学困難と認められる児童生徒の保護者に対して、教育費等の一部を負担する就学援助を実施しています。

【申請対象】

うるま市内に在住し、うるま市立の小中学校及び沖縄県立与勝緑が丘中学校へ在学するもの。

【給付内容】

学用品費、新入学用品費、修学旅行費、学校給食費、医療費（学校病のみ）、通学用品費、校外活動費（宿泊を伴わない）
※年度により給付対象・支給額が変動することがあります。あらかじめご了承ください。

【申込方法】

各市立小中学校で行っています。援助を希望する方は、在学する各小中学校事務室から申請書類を受け取り、必要事項を記入のうえ、学校事務室まで提出してください。

【申込期間】

1月14日（火）～31日（金）まで。但し、平成26年度から入学する新小1年生については、4月14日（月）～30日（水）とします。

【その他】 平成25年度市県民税（所得・課税）証明書等、その他指定の書類の提出が必要となります

※お問い合わせは学校事務室まで

②平成26年度 特別支援教育就学奨励費のお知らせ

うるま市立小中学校の特別支援学級へ就学する児童生徒、または市の就学指導委員会において判定され普通学級に在籍する児童生徒の保護者に対し、経済的負担を軽減するため、その負担能力の程度に応じ就学に必要な経費について一部を負担するものです。

【給付内容】

学用品・通学用品費、新入学用品費、修学旅行費、学校給食費、校外活動費

※一部実費支給のため（上限あり）、購入費用が確認できる領収書等の提出が必要です。新1年生となるお子様がいらっしゃるご家庭は、保管をお願いいたします。

【申込方法】

平成26年6月以降、各市立小中学校で行います。新学年へ進級した後、在学する各小中学校から申請書類を受け取り、必要事項を記入のうえ、学校事務室まで提出してください。

※平成26年度市県民税（所得・課税）証明書等、その他指定の書類の提出が必要となります。

児童家庭課 ☎973-4983

①平成26年度児童館・児童センター
学童クラブ 児童募集

【申込期間】 2月1日(土)～15日(土)

【申込場所】 各児童館・児童センター

【対象】 小学1年生～3年生

【定員】 各25名

【申込方法】 申込み方法については、各児童館・児童センターへお問い合わせください。

【申込場所】

いしかわ児童館 ☎964-6051

なかさ児童センター ☎974-1309

みどり児童センター ☎972-6200

屋敷名児童館 ☎978-6082

※ひとり親世帯や低所得者世帯が優先となりますので、申込みの際には「児童扶養手当受給者証の写し」又は「所得課税証明書(父・母)」の提出が必ずとなります。

②障がいの子をもつ親の会
～子育ての悩みを克服～

障がいを持つ子どもを抱えた親同士のゆたたく会です。日頃気になっていることや、悩んでいる事をお互いゆたたくしながら発散しましょう。

【とき】 毎月第2水曜日開催
午前10時～12時

【申し込み】 みどり児童センター・学童クラブ室

【申込方法】 みどり児童センター

☎972-6200

企業立地雇用推進課 ☎965-5611

①第6回ゆいゆいウォーク(環金武湾ウォーキングフェスタ)参加者募集!!

【とき】 3月8日(土)・9日(日)

【申し込み】

うるま市具志川ドーム

(1日)目30km、20km、10km、5km

【会場】

宜野座村農村公園

(2日)目26km、10km、6km、3km

※雨天時は宜野座ドーム

【対象】 健康な方であれば、年齢、国籍を問わずごなたでも参加できます。

・小学生以下は、保護者同伴とし、保育所等の団体の場合は引率者同伴とします。

【参加登録費】

(大人)

1日参加1,000円

2日参加1,500円

当日申込1,000円

(小学生～高校生)

1日参加1,000円

2日参加2,000円

当日申込1,000円

(未就学児以下) 無料

【申込期限】 2月28日(金)

【申込方法】 次のいずれかの方法で申込できます。

①インターネットからの申込み

※別途手数料がかかります。

・スポーツエントリ

・しまスポ

・JTBスポーツステーション

②郵便局専用申込書による申し込み(振込手数料は各自で負担ください。)

③各市町村・事務所の窓口での申し込み

・うるま市役所企業立地雇用推進課
(石川庁舎1階) ☎965-5611

・金武町役場企画課(金武町役場2階) ☎968-6262

・宜野座村役場企画課(宜野座村役場3階) ☎968-5100

・株式会社フォスタ(浦添、南風原、嘉手納、名護) ☎870-0442

【お問い合わせ】 企業立地雇用推進課 ☎965-5611

②いちゅい具志川じぶん館
イベント案内

アロマクラフト教室 1月25日(土)

午後2時～午後4時

インフルエンザ予防等にも効果のある万能スプレーと色々な場所での好きな香りを楽しめる香り袋を作ります。

【受講料】 2,000円(材料費込み)

【定員】 25名

【募集期間】 1月21日(火)まで

他にもフリーマーケット&くちこみじんぶん屋を1月18日に開催します。詳細につきましてはじんぶん館のブログをご覧ください。管理室までお問い合わせください。

【お問い合わせ】 いちゅい具志川じぶん館 ☎968-4140

平成26年度 職業訓練生募集

科名	定員(募集人数)	訓練期間
自動車整備科	20名(9名)	2年
電気システム科	25名(17名)	1年
建設機械整備科	25名	
設備システム科	25名	
メディア・アート科	30名(28名)	
情報システム科	20名	
オフィスビジネス科(身体障がい者対象)	10名	6ヶ月
ショップビジネス科	20名	
総合実務科(知的障がい者対象)	10名	平成26年4月10日～平成26年9月25日

【募集期間】

1月27日(月)～2月21日(金)
(土日祝日を除く)

【授業料】

無料(但しテキスト代、検定代、教材などは自己負担)

【お問い合わせ】

沖縄県立具志川職業能力開発校

☎973-6680

うるま市民無料相談所の開設について

①市民無料法律相談

ゆあ法律事務所

【とき】 1月9日（第2木曜日） 午後2時～午後4時
 【ところ】 石川庁舎（1階市民相談室）
 【予約券配布場所】 石川庁舎1階市民課前市民ロビー
 【予約券配布時間】 午前9時から予約券配布開始

【とき】 1月23日（第4木曜日） 午後2時～午後4時
 【ところ】 本庁（1階市民相談室）
 【予約券配布場所】 本庁2階市民生活課
 【予約券配布時間】 午前9時から予約券配布開始

※法律相談を受けることができるのは先着8名までです。
 ※予約券を午前9時から配布いたしますが、9時時点でお客様が8名以上並んで待機している場合がありますので、お早目に予約券配布場所へお越しくださいようお願いいたします。
 ※午後1時に、予約券を順番カードと引き換えいたします。
 ※電話での予約は受付けておりませんのでご了承ください。

②行政相談

国、行政、特殊法人についての意見・要望等の相談を行います。

【とき】 1月16日（木）午前10時～午後4時
 （正午～午後1時を除く）
 【ところ】 本庁舎 3階 第1会議室

③人権週間相談

近隣のトラブル、家庭内のもめごと、いじめ、体罰等の人権に関する相談を各庁舎一斉に行います。

【とき】 1月16日（木）午前10時～午後4時
 （正午～午後1時を除く）
 【ところ】 本庁舎 3階 第1会議室

④消費者相談

消費生活に関する商品やサービスの契約トラブル（悪質商法、架空請求、多重債務等）の相談を行います。

【とき】 毎週水曜日 午前10時～午後4時（正午～午後1時を除く）
 【ところ】 市役所 本庁1階 市民相談室
 ※消費者相談は沖縄県県民生活センター（☎863-9214）でも平日相談可能です。
 【問い合わせ】：①～④市民生活課 ☎973-5487

⑤子どもSOS相談メール

子ども本人からの悩み相談や子育て中の親などから子育てに関する悩み全般を受付けします。

【メールアドレス】 kodomo-soudan@city.uruma.lg.jp

⑥子育て教育相談

児童の健全な発達と子育て等の悩みに対し臨床心理士がカウンセラーとして相談を受けます。

【とき】 1月17日（金）午後1時～午後5時
 【ところ】 石川保健相談センター（予約制）
 【問い合わせ】 ⑤～⑥児童家庭課（家庭児童相談室） ☎973-5041

⑦市民こころの健康相談について

さまざまな悩みでストレスをかかえている方が対象です。
 ※臨床心理士によるカウンセリング
 ※毎月第1火曜日（公休日除く）
 時間：午後1時から4時
 【とき】 2月4日（火）午後1時から4時
 【ところ】 健康福祉センター（うるみん）3階相談室
 ※お電話や来所での予約が必要です。
 ※相談は無料で、秘密は守られます。お気軽にご相談ください。
 【問い合わせ】 ⑦健康支援課 ☎973-3209

保育課 ☎973-5427

ひとり親家庭等ファミリー・サポートセンター利用料助成事業について

ファミリーサポートセンター（以下センターと〆）を利用するひとり親家庭等を対象に、センター利用料に対する助成事業を行います。助成対象者・助成額・手続き等は次のとおりです。

◆助成対象者（次の全てに該当している必要があります。）

- ①センター会員登録をしているひとり親または養育者（本市に住民登録があること）。
- ②ひとり親または養育者の市民税が非課税であること。
- ③これまで利用したセンター利用料に未

払いが無いこと。

◆助成額 一万円（1年間の限度額）

◆助成を受けるには

- ①保育課で助成事業登録申請を行います。
- ②登録申請の結果について通知書が送付されます。
- ③登録が決定された場合でも、一旦、通常どおり利用料を全額支払います。
- ④援助活動の写しを添付し、交付申請（申請は2回に分けることができます。）を行います。
- ⑤交付申請の結果について通知書が送付されます。
- ⑥交付決定の場合、指定の金融機関へ助成額を振り込みます。

※各申請書はホームページでダウンロードできる他、保育課及びセンターにて準備しています。申請に伴い提出いただく書類もありますので、詳しくは保育課ホームページを確認いただくか、保育課（☎973-5427）までお問い合わせください。



⑧「県下一斉！法務局休日相談所」の開設（無料）

法務局職員、土地家屋調査士が相談に応じます。

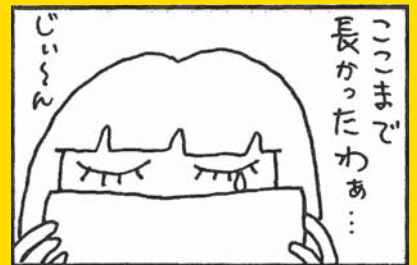
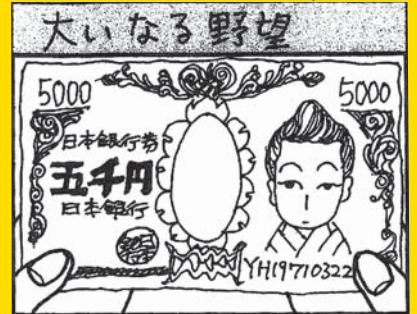
【とき】 平成26年1月19日（日） 午前10時～午後4時
 【ところ】 沖縄法務合同庁舎 1階事務室

相談内容

1. 土地の境界トラブル（筆界特定）、不動産（土地・建物）登記、商業（会社・法人）登記
2. 相続（遺言）、戸籍（結婚、離婚、養子縁組など）、帰化、成年後見の相談
3. 供託相談（地代、家賃の弁済供託など）
4. 人権相談（いじめ・体罰・近隣のトラブル・DVなど）

【問い合わせ】 ⑧那覇地方法務局沖縄支局 ☎937-3278

男女共同参画コーナー
ど〜おもう？



女性の社会進出も
どんどん進むといいですね。

企画課 ☎973-5005

商工観光課 ☎965-5634
平成25年度 うるま市名産品等候補申請の受付について

うるま市では、うるま市名産品等選定要綱を制定し、名産品、特産品、推奨品の選定を行っております。本市で生産・製造される生産品について、うるま市名産品等の選定を受けたいと希望する事業者（生産者）は、申請していただくようお願いいたします。

申請用紙については、商工観光課の窓口にて準備しております。また、うるま市のホームページからもダウンロードすることが出来ます。

【対象】 市内事業者・生産者（うるま市内で製造、生産を行っている者）

【申込方法】 応募要綱等を熟読し、申請用紙など必要なものそろえ、うるま市役所商工観光課商工係まで申請をお願いします。

【申込期限】 1月6日（月）～1月31日（金）午前9時～午後5時まで

※土日祝祭日及び、正午から午後1時までの時間を除く

企画課 ☎973-5005

平成25年度 男女共同参画啓発講座

「知ってトクする!!」

年金よもやまばなし・・・」

【講師】 幸地 俊子氏

【とき】 2月12日（水）

午後1時半開場／午後2時開演

【ところ】 健康福祉センターうるまみん

2階 第2交流室

【対象】 市内在住・在勤者

【定員】 15名

【受講料】 無料

【お申込み】 電話または企画課窓口へ1月22日（水）～1月31日（金）までにお申込み下さい。（午前9時～午後5時）ただし定員に達し次第締め切ります。

※土日祝祭日を除く

※託児あり（2歳～就学前）要予約

★ 消防設備士試験 ★

試験日 ○平成26年3月9日（日） 試験会場 ○琉球大学、その他

試験の種類 ○甲種（特類、第1～5類） ・ 乙種（第1～7類）

受付期間 ○平成26年1月31日（金）～2月7日（金）

願書配布先 ○消防本部・具志川消防署・石川消防署・与勝消防署
平安座出張所

願書提出先 ○（財）消防試験研究センターへ郵送または直接センター窓口へ直接持参

※電子申請できます。詳しくは下記ホームページをご覧ください。

【お問い合わせ】（財）消防試験研究センター沖縄県支部

〒900-0029 那覇市旭町116-37 自治会館6階

☎941-5201 ホームページ <https://www.shoubo-shiken.or.jp>

ご寄付・ご寄贈ありがとうございました



うるま市育英会へ

- ☆一般財団法人 うるま青年会議所様より3万円の寄付
- ☆かみだ ともえ神田 巴 様 (安慶名) より5万円の寄付
- ☆うるま市歌謡友の会様より20万円の寄付
- ☆うちばら やすし宇地原 康 様 (安慶名) より10万円の寄付
- ☆まえどう くにこ前堂 邦子 様 (昆布) より5万円の寄付
- ☆きやん喜屋武スエ子 様 (高江洲) より5万円の寄付

うるま市社会福祉協議会へ

- ☆なかもと よしひろ仲本 義廣 様 (勝連平敷屋) より3,160円の寄付
- ☆なかみね こうじゆん仲嶺 浩潤 様 (字上江洲) より2万円の寄付
- ☆(株)タバタ 様 (石川赤崎) より50万円の寄付
- ☆とよはま(故)豊濱ハル 様 (石川) の香典返しとして20万円の寄付
- ☆うるま歌謡友の会 様より70万円の寄付
- ☆リーグ企画・ハンビーカフェ 様 (沖縄市明道) より1万円の寄付
- ☆まえひら せいこう真栄平 盛孝 様 (字安慶名) より5万円の寄付
- ☆きやん喜屋武スエ子 様 (字高江洲) より5万円の寄付
- ☆(株)HPDコーポレーション 様 (国頭郡恩納村山田) より2万5千円の寄付
- ☆学習サポートチームかかゆま おおた ひろよ太田 啓予 様より1万円の寄付
- ☆うちばら やすし宇地原 康 様 (字安慶名) より10万円の寄付
- ☆しけんばる志堅原マサ子 様 (字西原) より10万円の寄付
- ☆まえどう くにこ前堂 邦子 様 (字昆布) より5万円の寄付

うるま市の人口

	平成25年12月1日	前月比
人口	120,936人	+37
男 	60,533人	0
女 	60,403人	+37
世帯数	47,513戸	+63

消防活動状況 (平成25年11月)

救急出場件数	475件	(5,797件)
搬送人員	447人	(5,362人)
火災件数	1件	(32件)

()は平成25年1月からの累計。

話し合いの持ち方講座 受講者募集

さまざまな分野で活動しているボランティアや地域での福祉活動者が、仲間同士・住民同士・多様なメンバーと計画を立て活動するとき、みんなが納得して「決める」ことができ、「動き出せる」ような会議の持ち方の基本的な知識と技術を身につけることを目的としています。

【と き】 2月13日 (木)

午後1時30分～午後4時30分

【と ころ】 うるみん 3F視聴覚室

【対 象】 ボランティアやNPO、地域で福祉活動をしている方、関心のある市民

【定 員】 25名 (効果を上げるため、団体の場合複数名での参加をお勧めします。)

【受講料】 無料

【申込先】 うるま市社会福祉協議会 / うるま市ボランティアセンター (西平、山城、宮里)

☎973-5459 (内線215) FAX974-5306

うるま市地域福祉活動報告会

居場所づくりや交流、見守りなど市内で取り組んでいる福祉活動の報告会を行います。

地域福祉活動を進めている団体と、情報交換をして、今後の取り組みに活かしてみませんか。

【と き】 1月23日 (木) 午後2時～午後4時

【と ころ】 うるみん 3Fホール

【対 象】 自治会関係者、民生委員、地域で見守りや支え合い活動に携わっている方、ボランティア、関係機関、その他関心のある方

【定 員】 80名

【参加費】 無料

【申込先】 うるま市社会福祉協議会

・本 所 ☎973-5459 FAX974-5306

・石川支所 ☎964-2494 FAX964-4747

・勝連支所 ☎978-5914 FAX978-1509

・与那城支所 ☎978-0011 FAX978-8133

【申込方法】 所定の受講申込書に必要事項をご記入のうえFAX、電話または直接窓口へお申込み下さい。FAXの場合は着信をご確認ください。



心のかけ橋 夢のかけ橋 世界へのかけ橋

第14回 あやはし海中ロードレース大会

美ら海inうるま2014

2014.4/6 (日)

START ▶ AM 9:00

場所 うるま市海中道路

種目

ハーフマラソン (21.0975km) 定員3,000人
トリムマラソン (10km) 定員2,500人
トリムマラソン (3.8km) 定員3,000人

※申込み期間中でも定員に達し次第、種目ごとに締切りとなりますのでご注意ください。

申込場所	所在地	連絡先 (TEL)	受付時間
① スポーツエントリー (往復7km)・スタート受付	●インターネット http://www.sportsentry.jp ●AM 既 09:00~17:00 ●受付時間 09:00~17:00 (受付終了後09:00~17:00) ●受付7kmコース (往復7km) (受付終了後09:00~17:00)	スポーツエントリー	無休 24時間受付
② ランネット	●インターネット http://runnet.jp	ランネット	
③ JTBスポーツステーション	●インターネット http://jtbports.jp	JTB	平日のみ 9:00~17:00
④ あやはし海中ロードレース大会事務局	〒904-2305 沖縄県うるま市伊弉諾中央1番地	098-978-9404	
⑤ 琉球新報社 泉崎事業局	〒900-0021 沖縄県沖縄市泉崎1-10-3	098-865-5253	平日のみ 10:00~17:00
⑥ 琉球新報社 中部支社	〒904-0014 沖縄県沖縄市仲原町25-6	098-934-6500	
⑦ 琉球新報社 北部支社	〒905-0014 沖縄県名護市港2-3-1	0980-53-3131	

※インターネットやFamiポートでの受付は期限内にご入金 (決済) いただければ「エントリー」とは認められませんのでご注意ください。
※①~③でお申し込みいただく場合は参加料以外に別途手数料等がかかります。

◆岩手県盛岡市

2014

第24回 啄木の里ふれあいマラソン大会に派遣
ハーフマラソンの部
うるま市民トップ選手男女各1名を派遣します。
(9月第1日曜日開催予定)

申込期間

1/13月~2/7金

参加者募集!!

主催 あやはし海中ロードレース大会実行委員会・うるま市
共催 琉球新報社・ラジオ沖縄・うるま市観光物産協会
主管 うるま市経済部商工観光課
後援 うるま市議会・うるま市教育委員会・うるま市商工会・うるま市体育協会・うるま市社会福祉協議会・うるま市自治会長連絡協議会・うるま市文化協会・うるま市老人クラブ連合会・うるま市女性連合会・うるま市青年連合会・うるま市PTA連合会・うるま市校長会・うるま市児童連合会・うるま市建設業者会・うるま市各支部・沖縄石油基地 (株) 沖縄出光 (株)・沖縄ターミナル (株)・うるま市建設業者会・うるま市青少年健全育成協議会・うるま市子ども会育成連絡協議会・うるま市職員労働組合・うるま市緑花友の会・中部広域町村圏事務組合・蔡石酒造株式会社・南村酒造・崎山酒造株式会社・蔡 FM うるま

特別協賛

(有) ワコ-貿易・沖縄石油基地 (株)
沖縄コカ-コーポリング (株)・うるま市建設業者会
オリオンビール (株)・(株) あやはし・スポーツデポ
うるま市管工事組合

一般協賛

うるま市電業会・うるま市建築設計事務所
うるま市土木測量設計業者会
あやはし海中ロードレース大会事務局
【お問い合わせ】TEL098-978-9404

ゲストスターター



裸足ランニング講演会



第9回うるま市生涯学習フェスティバル

「生きがいをつくる学びは明日への希望」

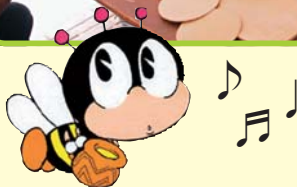
2月1日(土)・2日(日)

午前9時~午後5時

主会場 / 具志川総合体育館

その他具志川運動公園周辺

各種関係団体、サークル等の
舞台・展示発表、軽スポーツ、
グラウンド・ゴルフ、ゲート
ボール、実演コーナー、体験
コーナーなど



広報うるま 編集発行: うるま市役所 〒904-2292 沖縄県うるま市みどり町一丁目1番1号 TEL(098)973-5079 FAX(098)975-1111 http://www.city.uruma.lg.jp 印刷: 琉球産業 〒901-2221 沖縄県宜野湾市伊佐2-1-1 TEL(098)898-2191 FAX(098)898-6411