

6月

令和3年(2021年)

No.195

うるま

うるま市政

「新章」



特集

02 中村新市長 就任のご挨拶

07 新型コロナウイルスワクチン接種予約ガイド

中村正人新市長 就任のご挨拶…………… p2~3
島袋俊夫市長 退任…………… p4
まちの話題…………… p5
うるま市公式 LINE /
情報公開制度・個人情報保護制度…………… p6

新型コロナウイルスワクチン接種予約ガイド…………… p7~9
としょかんだより…………… p10
ゆらてく通信…………… p11
年金だより…………… p12
介護保険料が変わります…………… p13

保健だより…………… p14
うるま新聞 夏号…………… p15~17
くらしの情報…………… p18~23
アンサー！経済センサス…………… p24

第3代
うるま市長

中村正人

うるま市が輝く未来あるまちづくり

令和3年4月25日、うるま市選挙開票日。うるま市に新たなリーダーが誕生しました。
うるま市をよりよいまちにしていくため、中村正人市長による新たな市政運営が始まります。

市長就任のご挨拶

この度、私は、多くの市民の信任をいただき、5月15日からうるま市長として、新たに市政運営を担うことになりました。12万5千の市民の皆様の生命と暮らしを預かる職責に身が引き締まる思いであります。

5月14日に勇退されました島袋前市長におかれましては、3期12年にわたり市長を務められ、大幅な失業率の改善、教育・子育て支援の拡大、少子高齢社会に対応した福祉行政の推進、行財政改革による財政基盤の強化など着実に成果を積み上げられ、長年にわたる市政へのご尽力に心から敬意を表したいと思います。

私は、島袋前市長がこれまで築き上げてきたことをしっかりと継承し、さらに「一歩前へ」踏み出すために全力で市政運営に取り組んでまいります。

PROFILE

中村正人／なかむらまさと
1965年（昭和40年）3月10日生まれ。56歳。前原高等学校卒。日本文理大学卒。平成10年に旧具志川市議に初当選し、6期22年市議会議員として地域に貢献してきた。
うるま市字田場在住。



1



2



3



4

- 1 4月17日の初登庁では正面玄関に多くの職員が集まり、中村市長を歓迎した
- 2 職員から歓迎の花束を受け取る中村市長
- 3 盛大な歓迎を受ける中村市長
- 4 市長就任式で職員へ訓示を述べた

私たちがとりまく環境に目を向けますと、新型コロナウイルス感染症の感染拡大が地域経済に大きな影響を与えており、市民や市内事業者の皆さまが、様々な不安を抱えている状況にあります。

コロナ禍終息の兆しがまだ見えない中において、市民の命と暮らしを守ること、を最優先とし、全市民への円滑な新型コロナウイルスワクチン接種の実現や、多種多様なコロナ対策を進め、市民の皆さまが安心して過ごせる体制づくりに取り組んでまいりたいと考えております。

また、地域経済の落ち込みが特に深刻で困難な状況にある飲食業・社交業・観光業・卸業者・多種多業の皆様に対しては、早期の緊急経済対策をすすめ、医療・保育・介護・障がい者施設及び従事者への支援についても取り組んでまいります。

さらに、新型コロナウイルス感染症対策や災害・防災など市民の命に係わる重要な課題については、新たに危機管理課の設置を検討し、早期に対処してまいりたいと考えております。

市政運営については、行財政改革を推進し自主財源の確保に努め、業務委託、PFIの推進、AIの導入により、職員の職場環境整備と併せて、民営化による

人件費の削減や市民目線によるサービス向上に努めてまいります。

教育福祉の向上では、学力向上・不登校対策・待機児童解消など子ども達に関する課題に積極的に取り組んでまいります。

経済政策では、第一次産業の強化を行い、すべての産業の育成に努め、所得の向上や失業率の更なる改善、コロナの影響による雇止め対策を検討してまいります。

多様化する時代の中で行政課題は山積しておりますが、市民の皆さまにそれら課題解決に向けた行財政改革の重要性をより一層ご理解いただきながら、現場主義で誠心誠意取り組んでまいります。

私は向こう4年間の中で、近隣の市町村と連携しながら、住みよいまちうるま市を実現するため「うるま市はひとつ市民協働のまちづくり」第二章を掲げ、職員と一体となって頑張ってまいります。

市民の皆様はじめ、市議会のご理解ご協力を賜りますようお願い申し上げます。市長就任のごあいさついたします。

うるま市長 中村 正人

市民の皆さま、職員の皆さまへ

贈る言葉

3期12年間。本当にあつという間に過ぎてしまいました。いよいよこの日を迎えたか、という思いであります。

うるま市合併から5周年、10周年、15周年。まさに振り返りの節目の式典を私の任期の中でさせていただきました。初代知念恒男市長がまとめられた2市2町の大きな合併。まだ混乱の中にあつた合併4年後に、私が引き継ぎ第2代うるま市長に就任しました。

うるま市の飛躍に向けて、為すべきことは何なのか。

市長に就任し、まず行政課題の整理を行いました。うるま市の底力をつけるための地域経済を立て直し、中城湾港振興地区を中心とした雇用の創出を図り、住みたくなくなるうるま市の基を創る。

その上で、教育は百年の大計と捉え、教育の機会均等を実現するため島しょ地域の7つの小中学校の統合を実現し、キャリア教育の充実を図るなど、将来のうるま市の担い手となる子ども達の教育環境の整備にも力を入れて参りました。

中城湾港振興地区はこの12年間で230社余りが立地し、多くの市民の働く場が生み出されています。これら多くの企業がうるま市のこれからの豊かにし、市民生活を豊かにしていきます。

「人は石垣、人は城。」まちづくりは



一人でできることではありません。うるま市職員が多くの市民の方々の公僕として奉仕をし、2市2町の市民が心一つにして、「うるま市はひとつ」の思いのもと、ご協力をいただいたその成果であります。市民と協働の負担と責任と夢を持って立ち向かう。それが、うるま市の将来を可能性豊かなものにしていくものだとかたく信じてやみません。

私を支えていただいた12年間、皆さま方には心より感謝を申し上げます。また、家庭を顧みない私を支えてくれた母ちゃん。ありがとうね。

中村正人新市長にはこれまで培った職員の大きな気概を束にし、更なるうるま市の振興と市民サービスの向上を目指し、頑張っていたかと思えます。職員の皆さまには、新市政に対するお力添えをお願い申し上げます。

大変お世話になりました。ありがとうございました。

島袋俊夫市長

退任

令和3年5月、島袋俊夫市長が、数々の実績を残し、5月14日の任期満了をもって退任されました。また、同日付で上間秀二副市長も退任されました。

これからも市民の幸せを願う

島袋俊夫市長 上間秀二副市長 退任式

5月14日、市役所大講堂において島袋俊夫市長と上間秀二副市長の退任式が行われました。

退任式では、それぞれ市政運営に尽力した任期を振り返り、これまでの思いと感謝の気持ちを述べ、挨拶しました。

退任式後には、市職員や駆けつけた市民がつくった花道を歩きながら、一人ひとりに「ありがとう」と声を掛け、盛大な拍手に包まれながら、市役所を後にしました。

島袋市長、上間副市長、本当にありがとうございました。これからのご活躍をお祈りいたします。



▲上間秀二副市長



▲島袋俊夫市長

叙勲受賞 おめでと〜うございませ〜す

公共の利益のため、それぞれの道で永年にわたり尽力され、多大な功績を残された方々に送られる叙勲や、警察官ら危険性の高い仕事に従事した危険業務従事者叙勲の受賞者が発表されました。(順不同)

春の叙勲

瑞宝双光章

又吉 永哲 氏(85)〔宇宮里〕

地方自治功勞 元県人事委員会事務局局長

瑞宝単光章

平良 眞一 氏(66)〔宇川崎〕

矯正業務功勞 元法務教官

危険業務従事者叙勲

瑞宝双光章

浦野 申二 氏(61)〔みどり町〕

防衛功勞 元2等陸佐

瑞宝単光章

奥間 政紀 氏(73)〔宇赤道〕

消防功勞 元うるま市消防司令

高齢者叙勲

瑞宝双光章

高良 安昌 氏(88)〔石川曙〕

教育功勞 元公立小学校長

仲程 恵信 氏(88)〔宇江洲〕

教育功勞 元公立小学校長

4/15 詐欺被害を未然防止 安慶名郵便局員へ感謝状



SNSで知りあった米軍人を名乗る男から「国外から発送する荷物の受取人になってほしい」と依頼され、送料等を振り込もうとした女性客に対し、適切に状況を確認した上、警察へ相談を促したことで被害を未然に防いだ安慶名郵便局の津波古順司課長と宮城香緒里課長代理の2名に対し、うるま警察署より感謝状が贈られました。

3/29 支えあう 住みよい社会 地域から 新たな民生委員・児童委員が決まる



民生委員・児童委員として新たに新里武光氏(平敷屋)、福原京子氏(宮前)、上原由紀子氏(嘉手苅)が厚生労働大臣および沖縄県知事から委嘱を受けました。

民生委員・児童委員は、地域の皆様からの相談への助言や、各機関との連携による様々な支援サービスへのつなぎ役として活動しています。

5/10 うるま市消防団長 辞令交付式 川端利治消防団長 再任



うるま市消防団の団長に川端利治氏が就任し、島袋市長より辞令が交付されました。川端消防団長は平成29年に消防団長に就任し今回、再任となります。島袋市長は川端団長のこれまでの功績を労うと共に、今後の活躍を期待し激励しました。

消防団は地域における消防防災のリーダーとして消防署と連携し、市民の安全を守る重要な役割を担っています。

5/1 オリンピックへの聖火をつなぐ まん延防止対策で無観客実施



東京オリンピックの聖火リレーは、新型コロナウイルス感染症に係るまん延防止等重点措置の適用を受け、公道での開催が中止されましたが、名護市民会館周辺において無観客で開催されました。

うるま市からは、観光大使を務めるロックバンドHYのメンバーを含む17人が聖火をつなぎました。

まちの情報を確実に。

コロナ

ワクチン

暮らし

子育て

LINE

無料 FREE

うるま市
公式 LINE アカウント

うるま市公式 LINE は、行政情報やイベント情報など生活に役立つ情報を発信しております。

新型コロナウイルスに関する情報も

いち早くお届けします！

QRコードからお友達追加♪



問い合わせ うるま市役所 秘書広報課
☎ 973-5079

登録者数
19,000人



情報公開制度・個人情報保護制度の運用状況

令和2年4/1～
令和3年3/31 を公表
いたします。

情報公開制度とは 市が保有している情報を知りたいときに、いつ・誰でも情報の公開を請求することができる権利を保障するものです。

個人情報保護制度とは 市が保有する個人情報の適正な取扱いルールを定めるとともに、自己情報をコントロールする権利（自分に関する情報の開示や訂正等を請求する権利）を保障するものです。

実施機関	情報公開制度に基づく公文書公開処理状況 (単位:件)						個人情報保護制度に基づく自己情報開示等処理状況 (単位:件)							
	請求件数	決定内容				請求取下げ	審査請求	請求件数	決定内容				請求取下げ	審査請求
		公開	一部公開	非公開	公文書不存在による請求拒否			開示	一部開示	不開示	個人情報不存在による請求拒否			
市長	企画部	2	1	1	0	0	0	0	0	0	0	0	0	0
	総務部	4	0	2	1	0	1	87(86)	86(86)	0	0	0	1	0
	福祉部	0	0	0	0	0	0	12	9	1	0	2	0	0
	こども部	3	0	3	0	0	0	3	0	3	0	0	0	0
	市民部	18	3	7	0	6	2	12	3	5	0	4	0	0
	経済部	10	1	4	2	2	1	0	0	0	0	0	0	0
	都市建設部	24	5	13	2	1	3	1	0	1	0	0	0	0
	水道部(水道事業除く)	0	0	0	0	0	0	0	0	0	0	0	0	0
	小計	61	10	30	5	9	7	0	115	98	10	0	6	1
教育委員会	10	3	1	0	5	1	0	2	0	0	0	1	1	0
消防長	3	1	2	0	0	0	0	0	0	0	0	0	0	0
水道事業管理者	0	0	0	0	0	0	0	0	0	0	0	0	0	0
議会	1	1	0	0	0	0	0	0	0	0	0	0	0	0
会計	0	0	0	0	0	0	0	0	0	0	0	0	0	0
選挙管理委員会	0	0	0	0	0	0	0	0	0	0	0	0	0	0
監査委員	0	0	0	0	0	0	0	0	0	0	0	0	0	0
農業委員会	0	0	0	0	0	0	0	0	0	0	0	0	0	0
固定資産評価審査委員会	0	0	0	0	0	0	0	0	0	0	0	0	0	0
小計	14	5	3	0	5	1	0	2	0	0	0	1	1	0
合計	75	15	33	5	14	8	0	117	98	10	0	7	2	0

※ ()は、請求及び決定件数のうち、個人情報保護条例第20条(開示の特例分)口頭による開示実施件数です。

☆情報の公開等の請求は、うるま市役所本庁西棟3階 市政情報センター(総務部総務課内)へお越しください。

問い合わせ 電話098-973-0606(総務課文書情報係)
FAX098-973-9819

掲載している各種講座・イベントについては新型コロナウイルスの影響で中止・延期となる場合があります。

予約ガイド



予約をする前に…

かかりつけ医（主治医）にご相談ください。

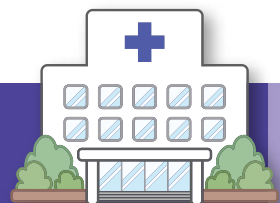
ご病気を診てもらっている医師の承諾がない場合、
ワクチン接種を受けられない場合がございます。必ずご確認ください。
かかりつけ医のいない方は、個別接種・集団接種を選んでご予約ください。

ワクチン接種の予約方法

新型コロナワクチン接種は、うるま市指定医療機関で接種を行う**個別接種**と、うるま市が行う**集団接種**があります。どちらも事前予約が必要となります。



医療機関での個別接種を予約



医療機関での個別接種を希望される方は、各医療機関へ直接お電話でお申込ください。ワクチン接種のできる市指定医療機関については、右のQRコードまたは、通知書同封の一覧表からご確認ください。

※事前に接種券をご準備ください。

※市内医療機関のうち、接種を行わない医療機関もございます。ご注意ください。

うるま市
指定医療機関



うるま市が行う集団接種を予約

集団接種を希望される方は**インターネット**か**電話**でのご予約が必要となります。



接種会場

- ▶ 健康福祉センター うるみん
- ▶ 石川保健相談センター
- ▶ 与那城地区公民館
- ▶ 勝連地区公民館（勝連シビック）

予約時間

午前**8時30分**～**11時30分**、
午後**12時30分**～**3時30分**
※会場により受付時間が異なります。

集団接種

電話予約

☎098-923-7140

平日のみ
9時～17時

..... おかけ間違いのないよう、ご注意ください。

以下の情報をお聞きします。

- ①生年月日
- ②接種券番号（10桁）
- ③お名前
- ④日中連絡の取れる番号
- ⑤希望する接種会場
- ⑥接種日と時間帯

▼送付した接種券

接 種 券			
券 種	2	ワクチン接種	1 回目
請求先	沖縄県うるま市みどり町		123456
券番号	0123456789		
氏 名	うるま 太郎 様		
 211234560123456789			
券 種	2	ワクチン接種	2 回目

この番号が
接種券番号
です。

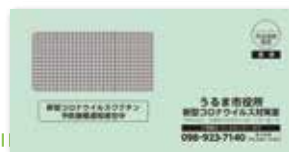
電話が混み合いかかりにくくなっております。繋がらない場合はしばらくたってからお掛けなおしてください。

集団接種

インターネット予約

24 時間対応

1 予約サイトへアクセスする前に



ご用意
ください

接種される方の生年月日・接種券（接種券番号）・メモ・筆記用具をご用意ください。

2 予約サイトへアクセス（スマホからもアクセス可）



下記の QR コードか、うるま市公式ホームページから予約サイトにアクセスしてください。
また、市公式 LINE を登録されている方は、LINE 内のメニューからもアクセスできます。

1 QRコード



2 市公式ホームページ

ホームページのボタンをクリックして予約画面へ。

新型コロナワクチン接種 



3

認証 ご本人であることを確認します。



接種を受ける方の接種券番号・生年月日を入力・選択し、
認証 ボタンを押します。

ご家族分も予約可能ですが、一人分ずつの手続きとなります。

- ① 接種券番号を入力
- ② 生年月日を入力 ※入力は半角数字
- ③ 入力内容を確認し、認証ボタンを押す

4

情報入力



接種される方の情報を入力してください。
 (下記の項目は必要項目です。)

- ① お名前(姓・名)
- ② フリガナ(姓・名)
- ③ 生年月日
- ④ 日中連絡可能な電話番号

必要事項を入力後、ページ下部の「サービス利用規約に同意します。」
 にチェックを入れ、**入力内容を確認する** ボタンを押します。表示される
 内容確認画面で問題なければ、**予約画面へ進む** を押して下さい。

5

接種会場・希望日・時間帯を選択



希望する会場を選択し、
詳細・予約 を押す。



予約カレンダーを見る を押し、
 カレンダーから希望日を選択。



希望の時間帯を選択し、
予約内容確認 を押す。

すべて入力後、予約内容の確認画面が表示されます。

問題がなければ **予約する** のボタンを押し予約完了画面が表示されれば、**予約完了**となります。

(予約の確認、キャンセルは、サイト内のマイページから行うことができます。)



としょかんだより

中央図書館 ☎974-1112

石川図書館 ☎964-5166

勝連図書館 ☎978-4321

スポーツのあれこれ

人生を豊かにしてくれるスポーツ。さまざまなジャンルがあり、自分が選手として汗を流したり、TV や競技場で観戦を楽しむこともできます。オリンピックについての雑学や選手を支える人達についての本を紹介します。

『ざんねんなオリンピック物語』



ウラケン・ボルボックス 絵と文
/ JTB パブリッシング

紀元前9世紀ごろに始まったとされている古代オリンピック。第一回アテネ大会から現代にいたるまで、オリンピックの知られざる、「なんてこった!」なエピソードを漫画を交えて紹介しています。

(一般書) 所蔵館 中央

『天才を作る親たちのルール』



よしい たえこ 吉井 妙子 著/文藝春秋

「天才」「怪物」などと称賛された選手の親たちに注目。幼少期のスポーツへの接し方や、地域との交流、それぞれの家族の在り方など…。12人の選手の両親から才能の伸ばし方などを取材した1冊です。

(一般書) 所蔵館 石川

『女性アスリートの教科書』



すなが みかこ 須永 美歌子 著/主婦の友社

スポーツ女子にまつわる気がかりなことを解消し、サポートできる本です。成長期の学生からトップ選手まで、選手本人はもちろん指導者や保護者にも知ってほしい知識が満載です。

(一般書) 所蔵館 勝連

電子図書館受付中



うるま市立電子図書館 HP
<https://www.d-library.jp/uruma/>



図書館
休館日

毎週月曜日
6月23日(水) 慰霊の日
6月24日(木) 館内整理日

今日からできるはじめての薬膳

講師: ^{みやぐに ゆきえ} 宮國 由紀江 氏 (琉球薬膳料理研究家)

日時: 7月7日(水) 午前10時30分~

場所: 石川地区公民館 2階 第1研修室

対象: 市内在住の方

参加費無料(定員10名・先着順)

受付: 6月19日(土)

午前10時~



※お問い合わせは、石川図書館へお願いします。

本の消毒機設置

中央館・石川館・勝連館に本の消毒機を導入しました。

風の力と紫外線でゴミや目に見えない雑菌を除去・除菌、消臭します。

簡単に操作できますので、ぜひ館内の資料にご利用ください。

※持ち込み資料への利用はご遠慮ください。



行事案内 (6月中旬~7月初旬)

	行事	日時	サークル名等
中央	おはなし会	6月12日(土) 午後3時~	図書館スタッフ
	あかちゃんのためのおはなし会	6月17日(木) 午前11時~	すみれ
	【慰霊の日特別行事】 「絵本から平和を伝える～」	6月19日(土) 午前10時30分~	すだち
石川	おはなし会	7月10日(土) 午後3時~	図書館スタッフ
	おはなしワールド	6月19日(土) 午前10時30分~	コスモスの会
勝連	Let's go としょかん	7月3日(土) 午前10時30分~	サークルピピ
	おはなしパラダイス	6月12日(土) 午前10時30分~	すまいりー
	おはなしパラダイス	7月10日(土) 午前10時30分~	ラビット
	おはなし会	毎週金曜日 午前10時30分~	ラビット

☆借りた資料は、中央館・石川館・勝連館、どの図書館でも返却できます。☆図書館にない本は、リクエストすることができます。

掲載している各種講座・イベントについては新型コロナの影響で中止・延期となる場合があります。

広報
2021 6月号

10

ゆらてく・公民館 講演・講座のご案内

受講生募集!

受講対象者

★市内在住または市内に勤務する一般成人・親子

発酵料理教室

豆乳みそ・塩麹みそ・しょうゆ麹で

腸ハッピーライフ♪

【日 時】 6月21・28(月) 全2回
午前10時～午後1時
【場 所】 石川地区公民館
【講 師】 手登根 節子 氏
【定 員】 12名
【材料費】 2,000円
【受付期間】 6月16日(水)まで



SDGs 講演会

『46億年目の地球』

地球の未来は子どもたちの未来
今、私たちにできること

【日 時】 7月3日(土)
午前10時～正午
【場 所】 うるま市民芸術劇場 燈ホール
【講 師】 藤原 ひろのぶ 氏
【定 員】 150名
【受付期間】 6月30日(水)まで



草木染で自然の色を楽しもう! オリジナルTシャツを作ります!

【日 時】 7月15(木)・16(金) 全2回
午前10時～午後1時
【場 所】 勝連地区公民館
【講 師】 島袋 領子 氏
【定 員】 10名
【材料費】 2,000円
【受付期間】 6月30日(水)まで



おうちでキャンプ

【日 時】 A・7月11日(日)
午後1時～午後5時
B・7月13日(火)
午後1時～午後5時
【場 所】 ゆらてく※中庭
【講 師】 德里 豪隼 氏
【定 員】 各回 8組
(1組大人を含み2名まで)
【食材費】 1人500円
【受付期間】 6月30日(水)まで



※各講座とも、定員を超えた場合は抽選となります。

※お問合せ・お申込先は **全講座 988-5508** まで連絡をお願いします。

ゆらてく通信

生涯学習のススメ

ゆらてく……月曜 休館日
石川地区公民館……日曜・祝祭日 休館日
勝連地区公民館……日曜・月曜・祝祭日 休館日
与那城地区公民館……日曜・祝祭日 休館日

☎ 988815508
☎ 97817194
☎ 97816836
☎ 96413433

掲載している講座は、新型コロナウイルスの影響により開催月など変更する場合があります。詳細は、うるま市ホームページ、広報うるまでお知らせいたしますのでご確認ください。

ゆらてくより 臨時休館のお知らせ

- ワックス清掃のため、全館使用できません。
※学習室も使用できません。

【日程】

6月22日(火)



年金
だより

令和3年度

国民年金保険料の「免除申請」

～夜間窓口でも受付します～

市民課
国民年金係
☎973-5498

国民年金保険料の納付に困ったら…。免除申請・7月1日より受付開始

所得の減少や失業などの経済的な理由で国民年金保険料の納付が困難なときは、前年所得など一定の基準を満たしていれば、被保険者本人の申請により納付が免除や猶予される制度があります。所得の審査に基づき、**全額免除**、**納付猶予**、**一部免除**といった制度がご利用いただけます。

※所得の審査は、基本的に**本人・配偶者・世帯主**の所得も含めての審査となります。

※令和3年7月～令和4年6月分の申請は、前年（令和2年）の所得にて審査します。

※免除は、「2年1ヶ月前の月」まで遡って申請が可能です。

免除の種類と審査基準

■全額免除制度

次の計算式の場合、全額免除が受けられます。

$$\text{「前年の所得」} \leq \text{「35万円」} + \text{「扶養親族等の控除額」}$$

■納付猶予制度（全額）

50歳未満の方の場合、「所得の審査」対象から「世帯主」を除いて、上記の計算式に該当する場合は、納付（全額）の猶予が受けられます。（承認後、50歳に到達した時点で無効。）

その他失業などにより承認される場合もありますので詳しくは窓口にてお確かめください。

■一部免除（一部納付）制度

全額免除等のほか、次の所得の審査に応じて段階的な免除が可能です。

- ・4分の3免除……………4分の1は納付。（4,150円/月）

$$\text{「前年の所得」} \leq \text{「88万円」} + \text{「扶養親族等の控除額」} + \text{「社会保険料控除額等」}$$

- ・4分の2（半額）免除…半額は納付。（8,310円/月）

$$\text{「前年の所得」} \leq \text{「128万円」} + \text{「扶養親族等の控除額」} + \text{「社会保険料控除額等」}$$

- ・4分の1免除……………4分の3は納付。（12,460円/月）

$$\text{「前年の所得」} \leq \text{「168万円」} + \text{「扶養親族等の控除額」} + \text{「社会保険料控除額等」}$$

申 請

申請場所 : 市民課国民年金係（☎973-5498）、またはコザ年金事務所（☎933-2267）

必要なもの : 本人の身分確認が出来るもの（運転免許証等）・認印（訂正の際に必要）

同世帯以外の方が代理で申請する場合は「委任状」が必要です。

失業などの場合、離職票または雇用保険受給資格証（写）もご持参ください。

免除申請についてのよくある質問



Q. 将来、老齢基礎年金をもらうとき、どう計算されますか。

A. 受給できる額は、「受給資格期間」で計算されます。「受給資格期間」とは、国民年金保険料の納付済月数でカウントしていきますので、「未納」となった月数はカウントされません。

Q. 「納付済月数」を増やして受給額を増額したい。これから納付して「未納月」を減らせますか？

A. 「時効」があります。後々納付したくとも、納付せず2年1ヶ月しますと「未納月」でカウントされます。これは、一部免除の承認後における一部納付が必要な場合での未納についても同じです。

Q. 納付が困難な時期だったので免除申請しました。そのぶん、将来の受給額はどうなりますか？

A. 免除にて「受給資格期間」にはカウントされますが実際の納付額をふまえて受給額は計算されます。満額納付の方の受給額には及びませんが、免除申請もなさらずに「未納」の状態が続いた場合、「受給資格期間」が120月満たないケースもあります。その場合、年金は受給できません。

【夜間窓口】開設のお知らせ！

7/1（木）から7/30（金）の間、午後7時まで免除申請を受け付けます。（土日・祝祭日・水曜日は除く）

介護保険料が変わります。

お問合せ 介護長寿課 ☎973-3208

進行する高齢社会に対応するため、介護保険制度が導入されました。うるま市では、団塊の世代が後期高齢者へ移行する2025年に向け、元気な高齢者も介護が必要な高齢者も、一人ひとりが地域で安心して暮らすための支援体制づくりを進めています。これらの支援体制づくりや介護保険サービスの財源となる介護保険料は、3年に1度見直しを行い、決定されます。

令和3年度からの介護保険料

段階	対象者	保険料年額
第1段階	・生活保護受給者の方 ・老齢福祉年金受給者で世帯全員が住民税非課税の方 ・世帯全員が住民税非課税で、前年の合計所得金額+課税年金収入額が80万円以下の方	24,900円
第2段階	世帯全員が住民税非課税で、前年の合計所得金額+課税年金収入額が80万円超120万円以下の方	41,484円
第3段階	世帯全員が住民税非課税で、前年の合計所得金額+課税年金収入額が120万円を超える方	58,080円
第4段階	世帯の誰かに住民税が課税されているが、本人は住民税非課税で、前年の合計所得金額+課税年金収入額が80万円以下の方	74,676円
第5段階	世帯の誰かに住民税が課税されているが、本人は住民税非課税で、前年の合計所得金額+課税年金収入額が80万円を超える方	82,968円
第6段階	本人が住民税課税で、前年の合計所得金額が120万円未満の方	99,564円
第7段階	本人が住民税課税で、前年の合計所得金額が120万円以上210万円未満の方	124,452円
第8段階	本人が住民税課税で、前年の合計所得金額が210万円以上320万円未満の方	141,048円
第9段階	本人が住民税課税で、前年の合計所得金額が320万円以上400万円未満の方	157,644円
第10段階	本人が住民税課税で、前年の合計所得金額が400万円以上500万円未満の方	174,240円
第11段階	本人が住民税課税で、前年の合計所得金額が500万円以上600万円未満の方	182,532円
第12段階	本人が住民税課税で、前年の合計所得金額が600万円以上700万円未満の方	190,836円
第13段階	本人が住民税課税で、前年の合計所得金額が700万円以上800万円未満の方	199,128円
第14段階	本人が住民税課税で、前年の合計所得金額が800万円以上の方	207,420円

減免を受けられる場合があります

災害等により著しい損害を受けた場合や、生計維持者の長期入院により収入が著しく減少した場合などには、申請によって介護保険料が減免されることもあります。なお、新型コロナウイルス感染症の影響により納付が困難な場合には、介護長寿課へお電話にてお問い合わせください。

皆様が納める介護保険料は、介護保険制度を運営するための大切な財源です。介護が必要となったときに安心して充実したサービスを利用できるよう、介護保険料の納付にご理解とご協力をお願いします。

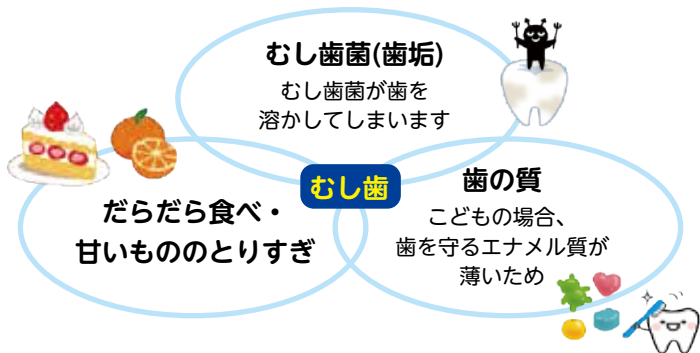
保健
だより

6月は
「歯と口の健康週間」と「食育月間」

定期的に「歯」のチェックしてますか？

みなさんは歯と口の健康を意識したことはありますか？ 令和3年6月4日～10日は「歯と口の健康週間」です。この週間は歯と口の健康に関する生活習慣を身に付けること、また早期発見・早期治療を行い歯の寿命を延ばすことを目的としています。うるま市の3歳児や小中学生の虫歯の状況は、年々改善傾向にあります。しかし、健康長寿のために80歳で20本の歯を残すことを目標にした「8020（ハチマルニイマル）運動」における沖縄県の達成率は全国の約半分(全国40.2%、沖縄県19.1%)という状況です。歯を失う主な原因は虫歯や歯周病です。普段の生活から「歯と口の健康を守るポイント」を実践し、家族みんな歯と口の健康について考えてみましょう。

むし歯の3つの原因



歯と口の健康を守るポイント

1. ドラダラ食いは虫歯の原因に。食事やおやつを食べる時間を決めましょう。
2. 歯磨きに合わせてフッ素やデンタルフロス等を活用しましょう。(正しい歯磨きの方法などはかかりつけの歯科医院で教わりましょう)
3. 幼児は毎日寝る前に仕上げ磨きを忘れずに！
4. かかりつけの歯科医院をもち、定期的に歯科検診を受けましょう。

食のことにについて考えてみよう！

食育の目的は「食に関する知識と望ましい食を選択する力を習得し、健全な食生活を実践できる人を育てること」です。たとえば食事を楽しみながらマナーや作法について学習すること、家族で食卓を囲むこと、食の課題について考え、普段の生活で実践するのも食育の1つです。

うるま市の食に関する課題は「塩分、脂肪の摂りすぎ」「朝食の欠食率の高さ」などがあげられます。これらは結果的に成人の生活習慣病による早世（早く亡くなること）の割合の高さにもつながります。「菓子パンと飲み物だけ」「ごはんは食べないけど、揚げ物はいっぱい食べる」などの何かに偏りがある食事は栄養素が不足しやすく、ウイルスに対する抵抗力が低下しやすくなります。主食(ごはん)、主菜(魚や肉など)、副菜(野菜・海藻類)がそろって不足しやすいビタミンや鉄などのミネラルを補うことができ、腸内環境も整えてくれるなど良い効果がたくさんあります。元気で健康に過ごすためにも食事はとても重要です。まずは家族で食のことにについて考えてみましょう！

バランスUP! 3ステップ

目指せ 100点満点

ステップ 3
これでばっちり! ビタミン・ミネラル

ステップ 2
一緒にとりたいたんぱく質

ステップ 1
しっかりとろう! 炭水化物

和食
洋食

和食
洋食

和食
洋食

たんぱく質をとることで体温を上げ、体を活動モードに。腹もちもぐーんとUP! さらに貧血予防のためにもとり入れたたい栄養です。

ビタミン・ミネラルは炭水化物やたんぱく質の代謝を助け、血管や粘膜を丈夫にするなど、体のさまざまな機能を正常に働かせるために必要な栄養素。免疫力を高め、カゼなどの病気を防ぐ働きも。少しでもとりいれましょう。

うるみん新聞

うるま市民の心と身体の健康を保つお手伝い。うるみんニュース

夏号
2021



健康に役立つ水中運動を始めよう!!

運動機能の向上や足腰の痛みにも水中運動が効果的だということをご存知でしょうか？
今回は「うるま市健康福祉センターうるみんプール」で水中運動を指導する町田宗淳先生に水中運動の効果について伺いました。

生活習慣病を予防するために、運動習慣を身に付けることはとても大切。とはいえ、腰痛や膝痛など、関節の痛みを抱えていると、なかなか運動ができない...ということも。そういった方々におすすめなのが、プールを利用した水中運動です。陸上での運動に比べ、水中運動が効果的なポイントを見てみましょう。

①水温の活用

うるみんプールは温水で水温は31度くらいと体温と比べ5度程度低いため、体温を維持しようと血行が良くなります。その効果により風邪をひきにくい丈夫な身体づくりができます。

②水圧の活用

水深が増すほど強くなる水圧。この水圧が心臓から送られる血液の流れを良くします。血流が良くなることでむくみ解消の効果が期待できます。

③浮力の活用

浮力を活用することで、足腰への負担を減ら

しながら運動することができます。
水に浮くことで、けがのリスクを減らしながら陸上ではできないさまざまな運動が可能となります。泳げなくても、ビート板などを使用してのバタ足などは太ももや腹筋・背筋を鍛えるのに効果的です。

④水の抵抗の活用

水中での動作は陸上動作の約12～15倍の抵抗を受けています。そのため、動きが緩やかになり無理のない運動が可能になります。陸上での運動より短い時間で効果を上げることができます。また筋力アップはもちろんですが、ストレッチ効果や水中ウォーキングで有酸素運動の効果アップも期待できます。

10分トレーニングを活用しよう

うるみんプールは心地よい水温で一年間利用でき、水深が調整できる市内唯一のプールです。水深を浅くして、泳ぎが苦手な小学生を中心にした子ども向け水泳教室も開催しています。さらに、膝や腰痛の予防や改善のための「10分水中運動」の10分ミニ講座が6月4日より毎週金曜14時頃からスタートします（参加費無料）。手軽に始められる水中運動で、日常の運動不足を解消してみませんか。



今回お話を伺った方

うるみん専属水泳インストラクター
町田宗淳さん

「うるみん」では、子どもスイスイ水泳教室、おとなのすいみんぐ教室の講師を担当。水に不慣れな人でも、順を追った丁寧な指導で、泳ぎをマスターできる指導が好評。



家族の幸せを守るために 健診から 健康生活を始めよう



家族が幸せに暮らすためには、一人ひとり健康であることが大事です。今回はうるま市健康支援課課長の濱比嘉由美子さんに、健康支援課が取り組む、市民の健康支援について話を伺いました。

健康支援課では、お一人お一人の健康状態に応じた健康づくりをサポートしています。

年に一度の健診を毎年受けることで体重や血圧、血糖値、コレステロールなどの変化がわかり、生活習慣病のリスク要因に早く気づくことで重症化を予防することができます。

うるま市の特定健診を受診される方は約3割程度と低く、健診を受けていない方が多く、働き盛りの方が忙しすぎてご自身の健康が、おろそかになってはいないか、とても心配です。ぜひ、「ご家庭や職場などでも『年1回の健診受診』を勧めてください。

うるま市の健診結果では、肥満該当者の割合が4割を占め、全国一高い沖縄県を上回っています。また、日々の生活習慣の乱れで糖尿病やアルコール性肝疾患、高血圧を招いている現状もみられます。また、治療を中断する方も多く、継続の大切さが指摘されています。

まずは『健診』を受けていただき、健診結果を活用した食生活や運動習慣、十分な休養などを見直し、家族で実践することも健康づくりを長続きさせるコツです。また、精密検



今回お話を伺った方
うるま市健康支援課 課長 濱比嘉由美子さん

令和3年度から、新しく健康支援課に就任。「幼い頃から家族ぐるみで健康に対する意識を育むことが大切」と市民の健康づくりに意欲を見せる。

査等の通知があれば早めに受診してください。各種がん検診についても、がんの早期発見・早期治療のために受診をお勧めしています。

をご紹介しています。

健康支援課では、市民の健康を守るため、さまざまな取組を行っています。

⑤ YouTubeを活用した運動メニュー
うるま市民の健康を守るために結成された「健康戦隊ウルミネジャー」。自宅でできる簡単なストレッチや筋力トレーニング動画を配信しています。

①うるま市健診ガイド（対象者へ発送、市HPでも掲載）

⑥ 出張出前教室
企業や学校に、保健師、管理栄養士、運動指導士などが出張し、食と栄養や運動などの健康管理づくりを支援しています。

各種健診を集団健診・個別健診で実施しています。集団健診は年58回、コロナ感染予防のため予約制です。日曜日やナイト健診のほか、一部託児サービスも実施しています。

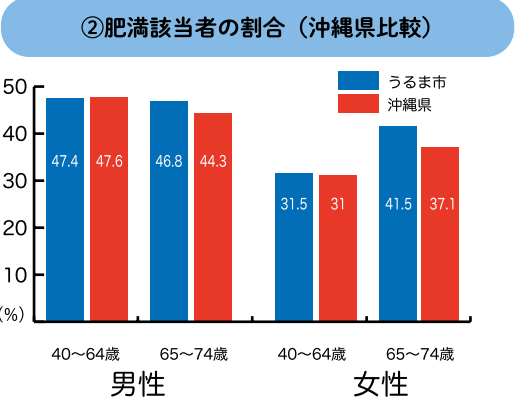
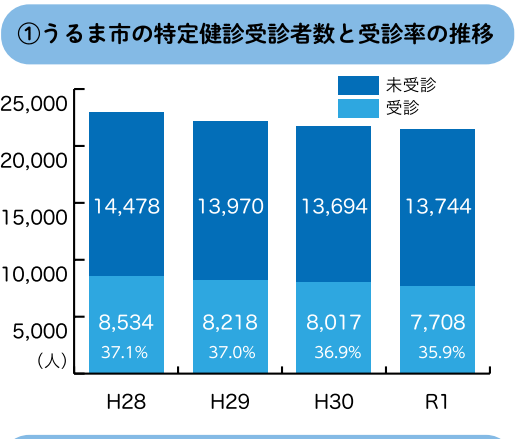
⑦ 食生活改善推進員の養成と地域活動支援
食を通じた健康づくりの活動を行う「食改」を養成し、地域での調理実習講座や、島野菜を活用したレシピの提案など、地域活動を支援しています。

② 保健指導
「健診」の結果から、生活習慣病の発症予防・重症化予防のアドバイスを、保健師や栄養士にて行います。

そのほかにも「うるみん」で開催している健康講座など、健康支援課ではさまざまな活動を通して、市民のみなさんの健康づくりをサポートしています。家族の健康を守るためにも、自分の健康状態を把握し、栄養のある食生活、運動習慣を身につけましょう。

③ CKD（慢性腎臓病・糖尿病性腎臓病）対策
集団健診では「尿中推定塩分量検査」を実施。

④ うるま市公式クックパッドレシピの提供
毎日の食事が楽しくなるヘルシーなレシピ



うるま市健診ガイドはこちらからご覧いただけます。

掲載している各種講座・イベントについては新型コロナの影響で中止・延期となる場合があります。

うるま市市民部健康支援課主催 無料の健康講座

生活習慣病予防検診または特定健診を受けた方限定の無料講座です。

各講座の開催日程は新型コロナウイルスの影響で変更・中止となる可能性があります。

申込み時に令和2年・3年度の生活習慣病予防検診または特定健診の結果をお持ちください。

お申込み・お問合せ

健康支援課(保健事業係)

Tel 098-973-4960

国保パーソナルトレーニング教室

個別カウンセリング

パーソナルトレーニング(3回)

運動プログラム作成

うるみんフィットネスセンター無料



生活習慣病予防検診または特定健診でメタボ予備軍と判定された方のための個別トレーニング教室です。あなたのカラダにあった運動プログラムを作成し、高血圧、高血糖、脂質代謝異常の予防、内臓脂肪減少を目指します。

講師 高橋烈央 / 金城壮馬

対象者 ① 19歳～74歳の本市国保加入者

② 令和2・3年度の生活習慣病予防検診または特定健診を受けた方

③ 生活習慣病予備軍と判定された方

※高血圧、糖代謝、脂質代謝の治療中の方は除きます

定員 40名 ※定員に達し次第締切 持ち物 飲み物、タオル、室内シューズ、マスク

水曜 うるみん水中エクササイズ教室

託児あり

日程 19:00-20:00(6月2日～8月4日・9月15日～11月17日/全10回)



肩こりの改善、運動不足によるむくみ解消、働き盛りの方のストレス軽減に最適。水中でのエクササイズなので、水の浮力により膝や腰に負担が少なく、安全に筋肉が鍛えられます！託児もあるので子育て中の方にもおすすめ。

講師 町田宗淳

場所 うるみんプール

対象者 ① 19歳～64歳の運動制限・基礎疾患のない市民

② 令和2・3年度の健診を受けた方

定員 20名 ※定員に達し次第締切

持ち物 水着、ゴーグル、キャップ、タオル

金曜 うるみんスタジオエクササイズ教室

託児あり

日程 19:30-20:30(6月4日～8月6日・9月10日～11月19日/全10回)



働き盛り世代のための運動教室です。ストレッチやエクササイズを行い基礎代謝を上げ消費エネルギー量がアップすることで、体脂肪・血圧・血糖値やコレステロールについて、さまざまな健康効果をもたらすことができます。

講師 高橋烈央

場所 うるみんスタジオ

対象者 ① 19歳～64歳の運動制限・基礎疾患のない市民

② 令和2・3年度の健診を受けた方

定員 20名 ※定員に達し次第締切

持ち物 飲み物、タオル、室内シューズ、マスク

月曜 うるみんトータルフィットネス教室

日程 14:00-15:00(6月7日～8月9日・9月13日～11月15日/全10回)



運動習慣をはじめたい方や何からはじめようか迷っている方におすすめ！スタジオやフィットネスセンター、プールにてさまざまなトレーニングが体験できます。ご自身にあった運動の方法を見つけてみてはいかがでしょうか。

講師 町田宗淳

場所 うるみんスタジオ・プール・フィットネスセンターなど

対象者 ① 40歳～74歳の運動制限・基礎疾患のない市民

② 令和2・3年度の健診を受けた方

定員 20名 ※定員に達し次第締切

持ち物 水着、ゴーグル、キャップ、タオル、飲み物、室内シューズ、マスク

うるみん講座参加者インタビュー

～ パーソナルシェイプアップ～



友人たちとの旅行を前に足腰を鍛えようと、うるみんの「パーソナルシェイプアップ」講座に参加している平敷美登子さん。現在この講座に通い始めて4年目。1、2年目は通い続けることを目標に運動に慣れることから始め、2キロほどの減量だったものが、3年目、コロナの自

粛期間毎日30分、トレーナーに始めてもらった運動メニューを実践したところ、3ヶ月で8キロも減。その後も運動を続け、トータルで15キロ減、体脂肪は10%も減少!!「健康的に痩せられたのはトレーナーのサポートのおかげ。楽しく運動しています」と笑顔を見せてくれました。

うるま市民限定!!

うるみんではじめようキャンペーン

～ 専門トレーナーとスタッフが常駐!! しっかりサポート致します～

特典 1 うるみんではじめよう! フィットネスセンター利用初回無料

特典 2 お得な利用券をゲットして 週1回の運動習慣をはじめよう



日程 7月1日～7月31日

※うるみんカード初回作成は無料です。うるみんカードとは、うるみん運動施設を利用される場合に必ず必要となるカードの事です。

※現在「うるみんカード」をお持ちの方は対象外となりますのでご了承ください。

料金 500円(通常料金より450円～900円お得)

回数券 3回利用+筋肉・体脂肪測定1回付

利用期限 購入時から1ヶ月間

※うるみんカードを新規作成された方のみ当日購入できます。

申込み うるま市健康福祉センター うるみん ☎098-973-4007

くらしの情報

イベント情報や各種講演会など、市役所からの大切なお知らせです。詳細については、各お問い合わせ先へご確認ください。

市役所 TEL 974-3111
総合案内 FAX 973-9819

くらし

廃食用油(食用油)の回収停止

これまで、農政課において回収している廃食用油について、受け入れ先の都合により現在、一時停止させていただきます。

今後は、市役所に廃食用油をお持ちいただいても回収できません。ご理解とご協力の程、よろしくお願いいたします。

▼廃食用油の捨て方

牛乳などの紙パックに新聞紙や使用済みの紙タオル等を詰め、冷ました油をしみ込ませます。そして紙パックの口を粘着テープ等でしっかりとめ指定袋「もやせるごみ」へ入れて捨ててください。

問・廃食用油の回収停止について

農政課 ☎ 923-76007
・廃食用油の捨て方について
環境課 ☎ 973-5594

津堅島にイモ(甘しょ)類を持ち込まないでください

津堅島ではイモゾウムシの根絶事業を行っています。原則として、津堅島へ次の植物を持ち込まないよう、御協力いただきますようお願いいたします。

▼持ち込みが規制されている植物

イモ(甘しょ)、エンサイ(ウンチエー)、ノアサガオ、グンバイヒルガオ等の
莖葉や地下部

農政課 ☎ 923-76007

与勝地下ダム農業用水をご活用ください

与勝地下ダム土地改良区では、散水に苦慮している市民に対し、農業用水や防除用水を安価でご提供しています。

梅雨明け後の干ばつ被害を防ぐためにも、ぜひご利用ください。



【設置している給水所】

■給水所設置箇所

具志川、与那城西原、饒辺、平敷屋
(詳しい場所はお問合せください)

■ご利用料金 1000ℓ 10円

■問 うるま市与勝地下ダム土地改良区
☎ 978-99915



子育て

発達が気になる子どもを持つ親のためのペアレントトレーニング

発達障がいのある子どもの行動を理解し、行動療法に基づく効果的な対応法を学び、話し合いや練習を行い、よりよい親子関係づくりと子どもの適応行動の増加を目指します。

■日時 6月8日(火)～9月28日(火)
計8回 午前10時～正午

■場所 みどり町児童センター

■講師 児玉 初美 氏(認定心理士)

■対象 発達障がい児・発達障がいの困り感を持つ(小学生)の保護者

■定員 8名

■主催 (一社)りあん・障がい福祉課

■申込期限 6月4日(金)

■※定員に達し次第締め切ります

■申込みセンター
みどり町児童センター

☎ 972-6200

▼講座日程表

日程	内容
6月 8日(火)	オリエンテーション / 子どものことを知ろう
6月 22日(火)	子どもの行動の観察と理解
7月 6日(火)	子どもの行動への良い注目の仕方
7月 20日(火)	整え上手の工夫
8月 10日(火)	前半の振り返り
8月 31日(火)	3つの行動タイプ分け
9月 14日(火)	トークン・システムのコツ
9月 28日(火)	修了式 / これまでの振り返りとこれからのこと

※新型コロナウイルス感染症拡大防止のためWEB講座に切替える可能性があります。

コロナ禍でも大切！ 健康診断を受診しよう！

集団健診は感染症予防対策に努めています。
密を避けるため予約制となっておりますので、お電話でお申込み下さい。

ご予約・お問合せ 健康支援課 TEL:973-4960 FAX:974-4040

詳細はコチラ



申 申込先 問 問い合わせ

低所得の子育て世帯に対する
子育て世帯生活支援特別給付金

新型コロナウイルス感染症による影響が長期化する中で、低所得の子育て世帯に対し、その実情を踏まえた生活の支援を行う観点から、子育て世帯生活支援特別給付金の支給を行います。

■給付額 児童一人あたり、5万円

■対象者

▼ひとり親世帯の方

①公的年金等を受給していることにより、令和3年4月分の児童扶養手当の支給を受けていない方 ※児童扶養手当に係る支給制限限度額を下回る者に限る

②児童扶養手当は受給していないが、新型コロナウイルスの影響で急変し、収入が同手当を受給している方と同じ水準となっている方

③令和3年4月分の児童扶養手当の支給を受けている方については、すでに支給済みです。

※①・②に該当する方については、申請が必要となります。

※詳細は市ホームページでご確認ください。

※その他の世帯の方については、詳細が決まり次第、広報・市ホームページにてお知らせいたします。

■申請期限 令和4年2月28日まで

■申請 児童家庭課

☎973-40603



お知らせ

新型コロナウイルス関連の公的融資を受け
た事業者へ支援金を交付します。

新型コロナウイルス感染症関連の特
別貸付等の融資を受けた市内の中小
規模事業者に対し企業活動の推進
を目的に支援金10万円を交付いたしま
す。申請等の詳細については、市ホ
ムページをご確認ください。

■支援金 10万円

■対象者

(1)本市に主たる事業所を有し、事業を営んでいる方

(2)令和3年3月31日までに金融機関へ融資申請を行い、その後、融資決定を受けた方

(3)市税の滞納がない方(新型コロナウイルス感染症の影響により、徴収猶予の許可を受けている者を含む)。

■申請方法 必要書類を商工労政課へ提出してください。

■申請期限 6月30日(水)まで

■申請 商工労政課

☎923-17634

6月 は市県民税の納期です

お届けした納税通知書にて、納期限までに納付くださいますようお願いいたします。

【納期限】6月30日(水)

【問】課税について
市民税課 ☎973-5382
納税について
納税課 ☎973-1099

令和3年度 沖縄県 PCR 希望者検査促進事業費

令和3年6月末日まで

PCR検査の申込み方法について

県は検査機関が行うPCR検査に要する費用について補助金を交付しており、検査を希望する県民の皆さまが少ない自己負担額でPCR検査を受けることが出来る体制を整えております。

ご希望の方は各検査機関に直接お問合せください。

検査機関名称	検査開始日	検査申込方法	検査場所	受付時間	電話番号	検査費用
株式会社沖縄臨床検査センター	実施中	電話連絡	①那覇市西3丁目7付近 (旧運転免許センター跡地) ②検査キットを自宅等に郵送	9-17時	098-917-1364	2,000円
沖縄民間ピーシーアール検査機構株式会社	実施中	ネット申込 (http://oppl.jp)	①那覇市内 ②検査キットを郵送	随時	HPからの問合せ	2,500円～
沖縄PCR検査センター (ミタカトロード)	実施中	①電話連絡 ②ネット申込 (http://okinawa-pcr.com)	①那覇市松山二丁目2-13 ②検査キットを自宅等に郵送	①9-20時 ②随時	050-8880-2391	2,000円～ 2,200円
株式会社沖縄環境保全研究所	実施中	メール申込 (pcrkensa@okhk.co.jp) 詳細はHP参照 (http://www.okhk.co.jp/mn-topics-list/193-pcr-2.html)	①うるま市字州崎7-11 ②検査キットを自宅等に郵送	随時	メールのみ	8,500円～ (個別方式) 2,700円～ (プール方式)
(一財)沖縄県環境科学センター	実施中	直接窓口対応 (https://www.okikanka.or.jp/corona/index.html)	浦添市字経塚720番地	平日 8:30～ 17:30	098-875-1941	4,000円

【お問合せ先】 こども健康課 ☎989-0220

申 申込先 問 問い合わせ

**令和3年度
慶祝記念品・敬老祝い金支給対象者**

市では、9月の「敬老の日」の記念事業として、「トーチカ」「カジマヤー」「新百歳」を迎えられる方に記念品の贈呈とお祝い金の支給を行っております。令和3年度の対象者は左記のとおりです。

【対象者年齢要件】

トーチカ (満87歳)	昭和9年4月1日～ 昭和10年3月31日生まれ
カジマヤー (満96歳)	大正14年4月1日～ 大正15年3月31日生まれ
新百歳 (満100歳)	大正10年4月1日～ 大正11年3月31日生まれ
百歳以上 (101歳以上)	大正10年3月31日以前に お生まれの方 ※お祝い金のみ

※年齢要件の他、住居要件などにより対象者を決定します。

問 対象者には6月中旬頃に案内通知が送付されます。受け取り方法等は通知書を確認してください。
問 介護長寿課 ☎973-3208

**マイナンバーカードの
休日申請・交付日**

6月 13日(日)、27日(日)
時間：午前9時～午後1時

※受け取りについては事前に予約が必要です。
※平日毎週木曜日は夜8時まで交付および申請を受け付けております。
※沖縄県緊急事態宣言発令中は中止いたします。

【問】市民課 ☎989-5410

**新商品開発およびブランド化促進
事業補助金のご案内**

市内中小企業の開発研究意欲の高揚を図ることを目的とした新商品開発やブランド化等の補助制度がございます。ぜひ、ご活用ください。

- **補助対象者** 市内中小事業者で、市内に主たる営業所および工場をもち、引き続き1年以上事業を営む者
- **補助対象事業** 新商品または新技術の開発、商品のブランド化事業、デザインの開発事業等
- **補助対象事業社数** 原則2社
- **補助金の額** 市が認める経費(補助対象経費)の3分の2以内の額 ※50万円を限度とする。
- **申請期限** 7月30日(金) ※必着
- **申込方法** 申込書に必要書類を添えて、商工労政課へ提出してください。 ※申請書等は、商工労政課の窓口または市ホームページから取得できます。

申請 商工労政課

☎923-17634

**環境問題を考えよう！
『環境月間パネル展』開催**

テレビで取り上げられることの多い『地球温暖化問題』や『ごみ問題』、『不法投棄問題』、『危険生物』、『ペットに関すること』などについて、パネル展を開催します。

家庭で出来る温暖化対策や、悪質な不法投棄への対策、犬猫などのペットに関する展示を行いますので、ご来庁の際には、お気軽にご覧ください。

日時 6月1日(火)～17日(木)
午前8時30分～午後5時15分
場所 本庁舎西棟 1階ロビー
問 環境課 ☎973-55594



教室・講座

成人初心者水泳教室



これから泳ぎはじめてたい人から長く泳ぎを続けたい方など、水中運動を取り入れながらご友人等と一緒に楽しく基本的な泳ぎ方をマスターしてみませんか。

- **日時** 6月14日(月)(午後7時～9時) 毎週 月・水 全10回
- **場所** 石川プールおよび勝連B&G 海洋センタープール
- **対象** 市内在住・在勤の成人(心疾患・循環器疾患等の疾患がない方)
- **定員** 各プール 定員15名
- **参加料** 400円(保険料含む)
- **申込期限** 6月9日(水)
- **申込方法** 生涯学習スポーツ振興課窓口にて申込書及び参加料を提出

問 生涯学習スポーツ振興課 ☎989-3110

令和3年度うるま市タクシー事業者等支援事業

ちよこっと・ぶらりチケット

参加店はこちらをチェック！



市では、新型コロナウイルス感染症により経営に影響を受けている市内事業者を支援するための事業として、登録店舗(市内小売店・飲食店等)をご利用いただいたお客様に対し、市内のタクシーや運転代行で利用できる交通チケットを配布します。普段のお買い物や、うるま市内で飲食をされる際などにぜひご活用ください。詳しくは、うるま市商工会より配布するチラシまたは、うるま市HPにてご確認ください。

有効期限：6月1日(火)～8月31日(火)

※2,000円のお買い物で交通チケット1枚(560円)をお渡しします。
※一度の乗車で2枚までご利用になれます。



【お問合せ先】
市商工会(与勝本所)
☎978-3168
石川支所
☎964-3104

申 申込先 問 問い合わせ

うるま市民各種無料相談のご案内

新型コロナウイルス感染症拡大防止のため、マスク着用と手指消毒にご協力ください。

①弁護士による法律相談【問合せ】市民協働課 ☎973-5487

と き：6月10日(木)、17日(木)、24日(木) 午後2時～4時
 ところ：本庁舎東棟 1階 市民相談室(国民健康保険課隣り)
 ※相談希望の方は各相談日の2週間前から予約できますのでお電話ください。
 (予約時間は平日午前8時30分～午後5時15分)

②行政委員による法律相談【問合せ】市民協働課 ☎973-5487

道路や社会福祉など、行政(国、県、市)の仕事のことで困ったときはご相談ください。
 予約不要。
 と き：6月22日(火) 午後1時30分～4時
 ところ：本庁舎東棟 1階 市民相談室(国民健康保険課隣り)

③人権擁護委員による相談【問合せ】市民協働課 ☎973-5487

いじめや嫌がらせなど人権に関する相談ができます。予約不要。
 と き：6月22日(火) 午前10時～午後4時(午後12時～午後1時を除く)
 ところ：本庁舎東棟 1階 市民相談室(国民健康保険課隣り)

④司法書士による法律相談【問合せ】沖縄県司法書士会 ☎867-3577

不動産登記や会社設立、多重債務などの相談ができます。要電話予約。
 と き：6月16日(水) 午後2時～4時
 ところ：本庁舎東棟 1階 市民相談室(国民健康保険課隣り)
 ※相談希望の方は、沖縄県司法書士会 司法書士総合相談センター
 に電話予約してください。(予約時間は平日 午前9時～午後5時)

⑤家庭児童相談【問合せ】児童家庭課 ☎973-5041

家庭における子育ての悩みを相談員と一緒に考えます。
 と き：【平日】午前8時30分～午後5時
 ところ：本庁舎東棟2階 児童家庭課

⑥女性相談【問合せ】児童家庭課 ☎973-5041

離婚、DVなど女性が抱える悩みを相談員と一緒に考えます。
 と き：【平日】午前8時30分～午後5時
 ところ：本庁舎東棟2階 児童家庭課

⑦就労・生活支援相談【問合せ】パーソナルサポートセンター ☎989-3972

経済的に困っている方や、就労についての無料相談を行っています。
 と き：【平日】午前8時30分～午後5時15分
 ところ：本庁舎東棟2階 就職・生活支援パーソナルサポートセンター

⑧教育相談・青少年相談【問合せ】教育支援センター 教育相談係 ☎989-9127 青少年係 ☎923-7158

児童生徒の不登校等について、教育相談員と一緒に考えます。(教育相談係)
 また、18歳未満の方の進学や就労などのお手伝いをします。(青少年係)
 ※お電話にて相談申込みを受け付けております。
 と き：【平日】午前8時30分～午後5時
 ところ：与那城地区公民館2階、本庁舎西棟3階

⑨障がい者(児)等相談【問】障がい福祉課 ☎973-5452

障がいに関する相談や生活に関する相談や情報提供、福祉サービスについてなど。
 と き：【平日】午前8時30分～午後5時15分まで
 ところ：うるま市地域生活支援センターあいあい TEL:098-979-0555
 相談支援センター石川学院 TEL:090-6869-5286
 相談支援センターハルモニア TEL:090-1943-9579
 相談支援事業所サマンの木 TEL:080-6488-9909

うるまなびマルシェ
 教えて！うるま市勝連平敷屋のこと

平敷屋と言えば、県内で古い歴史を持つ青年会の奉仕エイサー。市指定の文化財平敷屋タキノーと平敷屋朝敏。文化や伝統芸能等、特色のある平敷屋を学ぶ。

■日時 7月18日(日)
 午前10時～正午

■場所 うるまマルシェ 会議室1、2
 まえざとよびと
 眞榮里 良人 氏

■講師 (宿&喫茶アガリメジョー代表)

■参加費/定員 5000円 定員15名
 うるまマルシェ
 ☎92313911

障害者委託訓練生募集

県立貝志川職業能力開発校では、早期就職を目的とした委託訓練を実施しております。

■CADオペレーター養成科(知識・技能)

■訓練期間 8月2日(月)～10月29日(金)

■定員 4人

■募集期間 6月1日(火)～6月25日(金)

■募集対象者 身体障害(上肢、下肢、内部障害、聴覚(口話で理解できる方)、精神障害、発達障害、その他(高次脳機能障害、難病)

■訓練場所 (有)ビーンズ(沖縄市)

■受講料 無料(ただし、テキスト代、検定料、保険料等は自己負担)

介護技能習得科(実践)

■訓練期間 8月2日(月)～10月29日(金)

■定員 3人

■募集期間 6月1日(火)～6月25日(金)

■募集対象者 知的障害、精神障害、発達障害、その他(高次脳機能障害、難病)

■訓練場所 (株)チャスキ(宜野湾市)

■受講料 無料(ただし、教材代、保険料等は自己負担)

■問 貝志川職業能力開発校

☎97316680

消費生活トラブルのご相談は…

188は、全国共通の電話番号【消費者ホットライン】です。

例1 メールで身に覚えのない高額な請求が届き困っている。

例2 相手方にしつこく迫られたので契約したが解約したい。

例3 アパート・借地の賃借契約の内容に納得できない。

188

TEL.

うるま市

市役所東棟1階◎番窓口
消費生活センター

〈開業時間〉 祝日開業時はのぞく
平日9:00～16:00

〈直通電話〉
098-973-5692

21 広報うるま 2021 6月号

掲載している各種講座・イベントについては新型コロナの影響で中止・延期となる場合があります。



6月23日～6月29日は

『男女共同参画週間』です



令和3年度 内閣府「男女共同参画週間」キャッチフレーズ

「女だから、男だから、ではなく、私だから、の時代へ。」

うるま市では、「共に創ろう!一人ひとりの個性が輝くまち、みんなが主役の男女共同参画社会」を目指し、男女共同参画に対する取り組みを進めています。

1 パネル展 6月22日(火)～6月29日(火)

男女共同参画関連法令等の紹介、ワーク・ライフ・バランスの推進、女性団体の活動状況の紹介、地域で活躍する女性の取材レポートなど

場 所 本庁舎 西棟1Fロビー

※中央図書館では、男女共同参画に関する図書の紹介も行っています。

2 男女共同参画啓発講座

男女で考えるウチナー民俗学講座

「トートメーの継承 ～現在・過去・未来～」



講 師

なみ ひら 波平 エリ子氏

と き 6月25日(金)午後3時～5時

と ころ 健康福祉センターうるみん(3Fホール) (沖縄女子短期大学 准教授)

定 員 40人程度

申込期間 ～6月24日(木) 平日 午前9時～午後5時

申込方法 電話または男女共同参画センター窓口でお申込みください。

※参加料は無料となっています。

※参加される際は、マスク着用、検温、アルコール消毒等、ご協力をお願いいたします。また、当日、体調のすぐれない方はご来場をお控えください。

【問い合わせ】 男女共同参画センター ☎973-8927

男女共同参画コーナー

どーおもっ?

固定観念



市民協働課
(男女共同参画センター)

☎973-8927

申 申込先 問 問い合わせ

ご寄附ありがとうございます。

うるま市社会福祉協議会へ

◆株式会社P.E.C 様(勝連南風原)より 10万円の寄付

ほかま とくじろう

◆外間 徳次郎 様(石川曙)より 10万円の寄付

特定防衛施設周辺整備調整交付金により

整備
されました!

市内各小学校へ新しい机・椅子を2,538セットが整備されました。



教育委員会 学務課 ☎923-2159

自衛官等募集のご案内

種目	受験資格	受付期間	試験日(1次)
防衛医科大学校医学科学生	18歳以上高卒(見込)21歳未満	7月1日~10月13日	10月23日
防衛医科大学校看護学科学生(自衛官候補看護学生)	18歳以上高卒(見込)21歳未満	7月1日~10月6日	10月16日
防衛大学校学生(一般)	18歳以上高卒(見込)21歳未満	7月1日~10月27日	11月6・7日
航空学生(航空要員)	18歳以上高卒(見込)21歳未満	7月1日~9月9日	9月20日
航空学生(海上要員)	18歳以上高卒(見込)23歳未満	7月1日~9月6日	9月16日~19日(いずれか1日)
一般曹候補生(男女)	18歳以上33歳未満	7月1日~9月6日	9月16日~19日(いずれか1日)
自衛官候補生(男女)	18歳以上33歳未満	年間を通じて行っています。	受付時にお知らせします。

【お問合せ先】自衛隊沖縄地方協力本部 沖縄募集案内所 ☎937-1603

命を守る

住宅用火災警報器

設置していますか?点検していますか?

沖縄県内すべての住宅に住宅用火災警報器が義務付けられた

平成23年6月1日から令和3年6月1日で**10年**が経過しました。

※住宅用火災警報器は、古くなると電子部品の寿命や電池切れなどで火災を検知しなくなることがありますので、機器本体を取り替えましょう。



【問合せ先】消防本部 予防課 ☎975-2119

うるま市の人口

	令和3年4月1日現在	前月比
人口	125,434人	+40
男	63,036人	+15
女	62,398人	+25
世帯数	54,869世帯	+122

消防活動状況

	令和3年4月 ()	は令和3年1月からの累計
救急出動件数	575件	(2,114件)
搬送人員	511人	(1,888件)
火災件数	2件	(12件)



あなたの回答で、日本の未来が見える。

アンケート! 経済センサス

令和3年
6月1日

経済センサス活動調査 日本経済の今がわかる「経済センサス-活動調査」が始まります。全国すべての事業所・企業が対象です。

安全で便利なインターネット回答がおすすめです。ご回答よろしくお願いいたします。

※この調査は統計法に基づく基幹統計調査で、調査に回答する義務があります。いただいた内容は統計作成の目的以外(税の資料など)には、絶対に使用しません。



調査票のお届け方法は事業所の形態により異なります。

- 1 単独事業所(純粋持株会社及び資本金1億円以上等を除く)、新設された事業所など
- 2 支所などがある企業、単独事業所(純粋持株会社及び資本金1億円以上等)など

調査員が訪問して調査票をお渡します。
国が本社などにまとめて郵送します。



<https://www.e-census2021.go.jp/> 経済センサス2021 検索

総務省・経済産業省・都道府県・市区町村からのお知らせです。