

うるま市立図書館報

第21号

令和7年度

うるま市立図書館

目 次

□うるま市の概要	1
□うるま市立図書館の沿革	2
□図書館運営の概要	5
1. 図書館の運営 2. 基本方針 3. 施設概要 4. 利用案内 5. 重点目標	
6. 指針 7. サービス指標 8. 組織図 9. 事務分掌	
□うるま市立図書館予算	9
□うるま市立図書館協議会	10
□令和6年度 図書館行事実施報告	12
1. 中央図書館	
2. 石川図書館	
3. 勝連図書館	
□令和6年度 各種統計	17
1. 令和6年度 蔵書構成	
2. 令和6年度 利用者登録統計（専用地区・年齢別）	
3. 令和6年度 資料利用統計（専用地区・年齢別）	
4. （1）令和6年度 個人貸出点数（全館）	
（2）令和6年度 団体貸出点数（全館）	
5. 令和6年度 予約・リクエストサービス	
6. 令和6年度 相互貸借	
7. 令和6年度 レファレンス・コピーサービス・インターネット・OPAC・電子図書館利用状況	
8. 令和6年度 ベストリーダー	
（1）一般書 （2）雑誌 （3）AV （4）児童書	
（5）絵本 （6）紙芝居 （7）郷土資料 （8）地域資料	
9. 令和6年度蔵書冊数、貸出点数、登録者数、OPACアクセス件数の推移	
□うるま市立図書館関係法規	30
1. うるま市立図書館設置条例	
2. うるま市立図書館管理運営規則	
3. うるま市立図書館資料収集方針	
4. うるま市立図書館除籍基準	
□図書館の自由に関する宣言	40

うるま市の概要

位置・地勢

うるま市は、総面積が87.03km²（令和6年度全国都道府県市区町村別面積調（1月1日時点））で、沖縄本島中部の東海岸に位置し、県都那覇市から約25kmの距離にあります。東に金武湾、南に中城湾の両湾に面しています。

丘陵地の広がる石川地域と金武湾及び中城湾の両湾に接する具志川地域・勝連半島の地勢に加え、東方海上には、有人・無人の10の島々があり、伊計島・宮城島・平安座島・浜比嘉島・藪地島の5島は海中道路や架橋によって結ばれています。

また、沖縄本島中部で唯一の有人離島である津堅島があります。

うるま市の位置と地域名



資料：「第2次うるま市総合計画後期基本計画」より

うるま市立図書館の沿革

平成17年

4月◇具志川市・石川市・勝連町・与那城町における合併により、「うるま市」が誕生。

旧具志川市立図書館は「うるま市立中央図書館」、旧石川市立図書館は「うるま市立石川図書館」、旧勝連町立図書館は「うるま市立勝連図書館」へ名称を変更し、うるま市民を対象に図書館サービスを開始

◇初代うるま市立図書館長 渡嘉敷 節子氏就任

◇「うるま市立図書館設置条例」及び、「うるま市立図書館管理運営規則」を施行

5月◇うるま市立図書館協議会委員10名委嘱

平成18年

4月◇第2代図書館長 吉里 伸氏就任

10月◇3館（中央館・石川館・勝連館）コンピュータ・システムの統一に伴いうるま市立図書館システム稼働

◇うるま市立図書館管理運営規則を一部改正する。（第8条、第9条）

◇3館の利用カードが一本化し、各館の利用が可能になる。

個人貸出ひとり20点、団体貸出については1団体100点まで

平成19年

3月◇自動車図書館ひまわり号の老朽化により、17年間の地域巡回サービスを終える。

4月◇パソコンによる予約図書の受付け及び電子メールによる連絡サービス開始

◇図書館ホームページがリニューアルされる。

◇うるま市立図書館協議会委員の改選

平成20年

4月◇第3代図書館長 伊波 正和氏就任

◇DVDひとり5点まで、貸出開始

◇うるま市立図書館管理運営規則を一部改正する。（第4条、第8条）

平成21年

4月◇うるま市立図書館協議会委員の改選

平成22年

4月◇石川図書館・歴史民俗資料館空調機改修

9月◇中央図書館空調設備改修

平成23年

4月◇うるま市立図書館管理運営規則を一部改正する。（第2条、第9条、第20条）

◇組織・機構見直しにより市史編さん室が文化課から図書館へ移管される。

◇第4代図書館長 與古田 政二氏就任

◇うるま市立図書館協議会委員の改選

9月◇中央図書館第2駐車場用地購入（住民生活に光をそそぐ交付金）

◇新図書館システム（NALIS）導入

平成24年

3月◇うるま市立図書館設置条例を一部改正する。(第3条)

◇中央図書館第2駐車場整備(住民生活に光をそそぐ交付金)

10月◇琉球大学附属図書館貴重書展開催(沖縄振興特別推進交付金)

11月◇中央図書館ハロゲン化物消火設備ボンベ取替改修

平成25年

2月◇「伊計村遊草」等原本資料展開催(沖縄振興特別推進交付金)

4月◇第5代図書館長 榮野川 敦氏就任

◇うるま市立図書館協議会委員の改選

平成26年

3月◇中央図書館屋根瓦全面改修

11月◇うるま市読書活動フェスティバル開催(財団法人自治総合センター助成金)

◇「ほんの森へ(読書活動啓発冊子)」発行(財団法人自治総合センター助成金)

平成27年

4月◇うるま市立図書館協議会委員の改選

平成28年

9月◇NALIS 図書館システムの契約期間を29年9月末日まで1年延長

◇中央図書館照明環境制御システム取替改修

平成29年

9月◇NALIS 図書館システム機器更新

10月◇中央図書館自動火災報知設備、非常用放送設備取替改修

平成30年

4月◇組織機構改編により市史編さん係が図書館から文化財課へ移管される。

令和 2年

8月～9月◇本の宅配サービス 緊急事態宣言により休館中に実施
(新型コロナウイルス感染症対応地方創生臨時交付金)

令和 3年

2月◇電子図書館利用開始(新型コロナウイルス感染症対応地方創生臨時交付金)

3月◇書籍消毒器4台設置 中央館2台、石川館1台、勝連館1台
(新型コロナウイルス感染症対応地方創生臨時交付金)

5月～6月◇本の宅配サービス 緊急事態宣言による休館中に実施
(新型コロナウイルス感染症対応地方創生臨時交付金)

7月～9月◇本の宅配サービス 緊急事態宣言による休館中に実施
(新型コロナウイルス感染症対応地方創生臨時交付金)

令和 4年

3月◇中央図書館下水道接続、給排水設備改修

7月◇石川図書館空調設備改修

12月◇NALIS 図書館システム機器更新

令和 5年

3月◇勝連図書館空調設備機器復旧工事

石川図書館非常用発電機復旧工事

4月◇第6代図書館長 志堅原 忠史氏就任

令和 6年

2月◇うるま市立図書館協議会委員の委嘱

3月◇石川図書館・歴史民俗資料館外壁等改修工事

令和 7年

3月◇中央図書館昇降機改修工事

4月◇中央図書館外壁及び防水改修工事

図書館運営の概要

1. 図書館の運営

高度情報化社会を迎え、生涯学習の必要が強調されるなかで市の情報センターとして、市民の生涯にわたる自己学習を援助し、生活課題の解決と文化の進展に寄与する図書館づくりに努める。

2. 基本方針

- (1) 貸出サービスの充実。
- (2) 日常生活の多様な質問に応える。
- (3) 新鮮で豊富な資料を揃える。
- (4) 児童サービスの重視。
- (5) 不自由な人へ配慮する。
- (6) 地域文化及び産業を支援する。
- (7) 総合目録とインターネット利用によるサービスの実施。

3. 施設概要

	開館年月	施設延面積	建物の単独複合の別	総工事費
中央図書館	平成 3 年 4 月	3,284 m ²	単 独	約 10 億円
石川図書館	平成 4 年 7 月	1,097 m ²	複 合	
勝連図書館	平成 10 年 11 月	616 m ²	複 合	

4. 利用案内

(1) 図書館の利用について

- ・うるま市民及び市内に通勤・通学している者。
- ・その他館長が必要と認めるもの。

(2) 貸出しについて

<個 人>

貸出点数 ひとり 20 点

(本・雑誌以外に紙芝居・ビデオ・DVDは各 5 点、CD及びカセットテープは合わせて 10 点可)

期 間 14 日

<団 体>

貸出点数 1 団体 100 点

(本以外に雑誌 20 点・紙芝居 20 点可)

期 間 1 ヶ月

※貸出できる団体は、市内の保育所、学校、その他館長が認める団体とする。

(3) 開館時間

＜中央図書館・石川図書館＞

火曜日～金曜日 午前10時～午後7時

土・日曜日 午前10時～午後5時

＜勝連図書館＞

火曜日～金曜日 午前10時～午後6時

土・日曜日 午前10時～午後5時

(4) 休館日 毎週月曜日

国民の祝日及び6月23日

館内整理日（3月、11月を除く毎月第4木曜日）

年末年始（12月29日～1月4日）

特別整理期間（毎年14日以内）

5. 重点目標

(1) レファレンスサービス

- ① 市民の調査研究に役立つ参考図書を幅広く収集し、課題解決へ向け資料提供等支援を行う。
- ② 図書資料の他、視聴覚資料や新聞、インターネット等を駆使して、レファレンスサービスの充実を図る。
- ③ 県内・県外公共図書館との連携を密にし、相互貸借の有効活用により市民の調査研究への支援を図る。
- ④ 類縁機関との連携を基に、各種情報網の確保に努め、レファレンスサービスの強化を図る。

(2) 児童サービス

- ① 児童書・絵本・紙芝居等資料の充実を図る。
- ② 読み聞かせ・紙芝居・ペープサート等、おはなし会の実施。
- ③ 団体貸出の充実強化。
- ④ 学校司書連絡会・おはなしサークル及びボランティア団体との連携強化を図る。
- ⑤ 学校及び学校図書館や教育支援センターとの地域ネットワークを活かした協力をはじめ、保育所や幼稚園など関連機関との連携・協力を推進し、地域における読書環境の整備充実を図る。

(3) ITサービス

- ① インターネット接続による図書検索機能の拡充を図る。
- ② 館内利用者用開放端末及び、家庭用パソコンからの予約図書受付サービスの推進を図る。

6. 指 針

図書館を地域の情報センターとして位置づけ、市民の学習意欲を喚起し、生涯学習の各時期における人間形成及び生活課題の解決に資するため、地域の教育関連機関との協力、連携の強化を図りつつ図書館活動を推進する。

中央図書館・石川図書館・勝連図書館を市民の自己学習の拠点として図書館サービスの充実に努める。又、学校図書館への支援体制を推進し、市民の読書意欲を高め、利用の拡大を図る。

図書館の運営にあたっては、将来の人材として児童サービスを重視しつつ、新鮮な資料の提供とリクエスト・予約サービス及びレファレンス（参考業務）の強化を図り、地域文化の振興と共に産業も支援していきます。併せて、地域ネットワークの充実とインターネット利用の促進を図り、資料の高度利用の推進に努める。

7. サービス指標（令和6年度）

（人口は、令和7年3月31日 現在）

① 市民1人当たりの貸出点数（2.29点）

$$\frac{\text{個人貸出点数}}{\text{人 口}} = \frac{291,793\text{点}}{126,933\text{人}}$$

④ 市民1人あたりの蔵書冊数（3.36冊）

$$\frac{\text{蔵書数}}{\text{人 口}} = \frac{426,966\text{冊}}{126,933\text{人}}$$

② 登録率（56.4%）

$$\frac{\text{登録者数}}{\text{人 口}} = \frac{71,599\text{人}}{126,933\text{人}}$$

⑤ 市民1人当たりの資料購入費（118円）

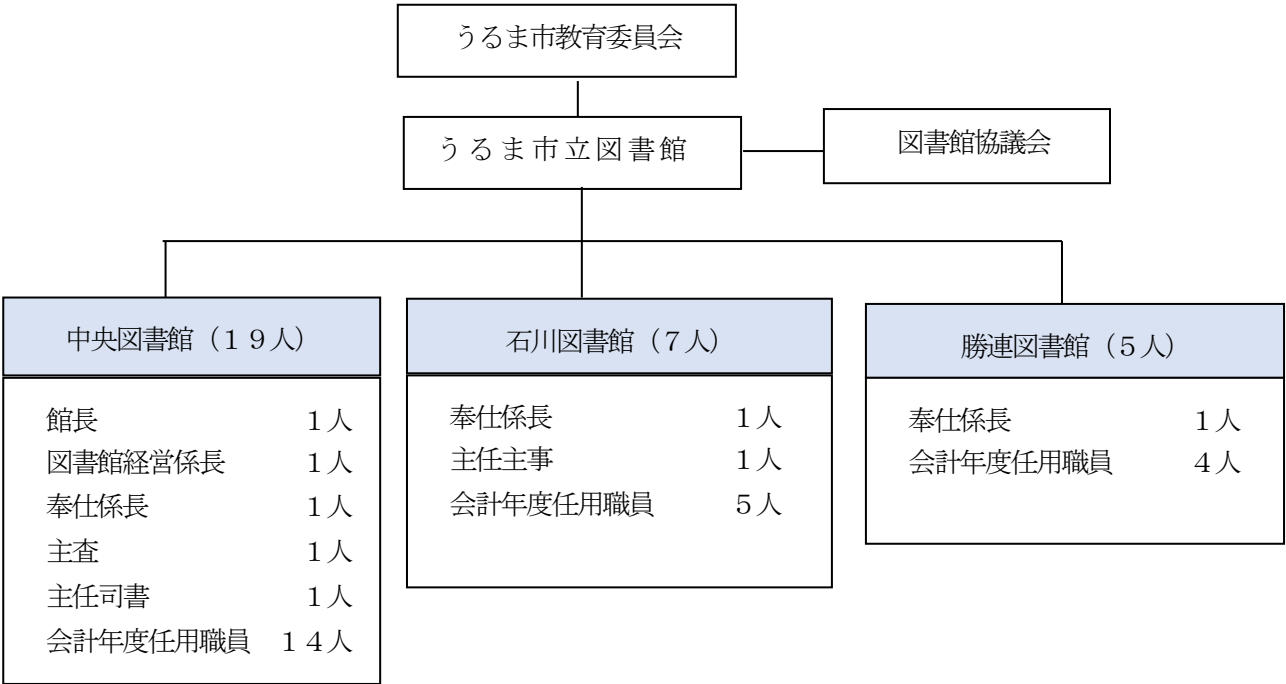
$$\frac{\text{資料購入費}}{\text{人 口}} = \frac{15,073,534\text{円}}{126,933\text{人}}$$

③ 蔵書回転率（0.79回）

$$\frac{\text{総貸出点数}}{\text{貸出できる蔵書冊数}} = \frac{307,095\text{点}}{385,432\text{冊}}$$

8. 組織図（令和7年度）

（令和7年4月1日現在）



9. 事務分掌

- (1) 図書館経営係
 - ア 図書館の一般庶務に関すること。
 - イ 分館との連絡調整に関すること。
 - ウ 施設、設備及び備品の受入れ、整理、保存に関すること。
 - エ 公用車の管理に関すること。
 - オ 公印の管理に関すること。
 - カ 図書館協議会及び関係機関、団体などとの連絡及び調整に関すること。
- (2) 奉仕係
 - ア 図書館資料の選定、収集、除籍に関すること。
 - イ 図書館資料の受入れ、整理、保存に関すること。
 - ウ 図書館資料の提供に関すること。
 - エ 読書案内、読書相談及び調査研究に関すること。
 - オ 寄贈及び寄託資料に関すること。
 - カ 図書館活動の企画及び開催に関すること。
 - キ 自動車図書館に関すること。
 - ク その他図書館奉仕に関すること。

うるま市立図書館予算

令和 6 ・ 7 年度の図書館運営当初予算は次のとおりである。

(単位：千円)

区 分	令和 6 年度 当初予算額	令和 7 年度 当初予算額	増 減	令和 6 年度の主内容
報 酬	48,609	50,934	2,325	図書館協議会委員報酬 会計年度任用職員報酬 (23 人)
給 料	33,471	34,056	585	一般職給料 (8 人)
職員手当等	39,689	39,741	52	一般職諸手当、会計年度職員期末 手当
共済費	11,161	11,711	550	市町村共済組合負担金 他
報償費	191	120	▲ 71	講師謝礼金
旅 費	129	223	94	業務研修
需用費	29,111	29,197	86	資料購入費、新聞・雑誌、消耗品、 印刷製本費、燃料費、光熱水費他
役務費	1,125	1,166	41	通信運搬費、手数料、保険料
委託料	46,564	47,933	1,369	施設維持管理委託料、システム保 守委託、施設修繕工事委託料他
使用料及び 賃貸料	19,981	16,563	▲ 3,418	複写機借上料、書誌データ使用 料、図書館システム使用料、ライ センス使用料他
工事請負費	159,848	62,489	▲ 97,359	施設修繕工事
備品購入費	1,485	1,000	▲ 485	備品図書購入費他
負担金補助 及び交付金	113	113	0	日本図書館協会負担金他
公課費	23	0	▲ 23	自動車重量税
合 計	391,500	295,246	▲ 96,254	

令和 6 年度新聞・雑誌受入数

(単位：紙・誌)

		中央図書館	石川図書館	勝連図書館
新聞	購 読 紙	1 1	4	4
	寄 贈 紙	0	0	0
	合 計	1 1	4	4
雑誌	一般 購入誌	1 0 0	2 4	1 9
	一般 寄贈誌	1 7	1 3	2
	児童 購入誌	1 1	2	4
	児童 寄贈誌	0	0	0
	合 計	1 2 8	3 9	2 5

うるま市立図書館協議会

○図書館法

(図書館協議会)

第14条 公立図書館に図書館協議会を置くことができる。

2 図書館協議会は、図書館の運営に関し館長の諮問に応ずるとともに、図書館の行う図書館奉仕につき、館長に対して意見を述べる機関とする。

第15条 図書館協議会の委員は、当該図書館を設置する地方公共団体の教育委員会が任命する。

第16条 図書館協議会の設置、その委員の任命の基準、定数及び任期その他図書館協議会に関し必要な事項については、当該図書館を設置する地方公共団体の条例で定めなければならない。

この場合において、委員の任命の基準については、文部科学省令で定める基準を参酌するものとする。

○うるま市立図書館設置条例

(図書館協議会)

第3条 図書館法第16条の規定により、図書館協議会（以下「協議会」という。）を置く。

2 協議会の委員は、学校教育及び社会教育の関係者、家庭教育の向上に資する活動を行う者並びに学識経験のある者の中から、教育委員会が委嘱し、又は任命する。

3 協議会の委員の定数は10人以内とし、その任期は2年とする。ただし、再任は妨げない。

4 補欠委員の任期は、前任者の残任期間とする。

○うるま市立図書館管理運営規則

第6章 うるま市立図書館協議会

(会長及び副会長)

第22条 うるま市立図書館協議会（以下「協議会」という。）に会長及び副会長を置き、委員の内から互選する。

(会議)

第23条 協議会の会議（以下「会議」という。）は、会長が召集する。ただし、委員の3分の1以上の請求がある場合は臨時に召集することができる。

2 会議は、委員の半数以上が出席しなければ開くことはできない。

3 会議の議事は出席委員の過半数をもって決し、可否同数のときは、会長の決するところによる。

(庶務)

第24条 協議会の庶務は、図書館において処理する。

(委任)

第25条 この章に定めるもののほか、協議会の運営に関し必要な事項は、会長が別に定める。

1. 委員名簿 (期間 自：令和6年2月1日～至：令和8年1月31日)

	役 職	氏 名	所 属
1	会 長	天願 綾子	ボランティア すだち
2	副会長	名城 邦孝	沖縄国際大学 准教授
3	委 員	松田 健史 ※	仲原小学校 校長
4	委 員	仲地 一	むぎの子保育園 園長
5	委 員	比屋根 美由紀	うるま市PTA連合会
6	委 員	森根 隆	屋慶名自治会 会長
7	委 員	平良 雄史 ※	うるま市商工会
8	委 員	西平 守	元うるま市立図書館職員

※前任者異動等による変更。前任者の残任期間とする。

(※令和6年11月1日～至：令和8年1月31日)

2. うるま市立図書館協議会開催内容

<第1回図書館協議会>

日 時：令和6年11月25日（月） 午後2時～

場 所：うるま市中央図書館 2階 会議室

内 容：1. うるま市立図書館協議会委嘱状交付式

2. 令和5年度第1回うるま市立図書館協議会

(1) 令和6年度 うるま市立図書館報について

(2) 図書館利用者アンケート（案）について

(3) 第21回実施計画について

(4) その他

<第2回図書館協議会>

日 時：令和7年2月13日（木） 午後2時～

場 所：勝連地区公民館 2階 研修室

内 容：1. 令和6年度 うるま市立図書館事業報告について

2. 令和7年度 うるま市立図書館事業計画（案）について

3. その他

○令和 6 年度 図書館行事 実施報告

令和6年度 図書館行事 実施報告

定期的に開催する赤ちゃんから小学生・一般までを対象とした読み聞かせ会、生涯学習の一環として役立つ講座、家庭や地域で絵本や紙芝居などの読み聞かせをするときに役立つノウハウを学ぶための講座、また、県内外で活躍する劇団による人形劇や演劇鑑賞会などの事業を行っている。

1. 中央図書館

(敬称略)

行 事 名	実 施 日	内 容	講 師 等	対 象	回数	参加人数
おはなし会	第2土曜日 午前11時	絵本・紙芝居・素話・パネルシアター・ブックトークなどの実演	図書館スタッフ	幼児・児童	11	180
おはなしの部屋	第4土曜日 午前11時	絵本・紙芝居・素話・パネルシアター・ブックトークなどの実演	市内・県内において読書推進活動を行う個人や団体	幼児・児童	6	108
あかちゃんのためのおはなし会	第3木曜日 午前11時	赤ちゃんのためのおはなし会。手遊び・リトミック・わらべ歌などを取り入れながらの読み聞かせ	朗読ボランティア「すだち」 代表：大城 里美 「フォリエ」 代表：酒井 貴代	0歳～2歳までの乳幼児と保護者	11	126
英語読書会	毎週木曜日 午後3時	英語力向上の一つとしての英語多読。やさしい英語の絵本から読み始め、徐々にレベルをあげ100万語をめざす読書会	小那覇 洋子 (元琉球大学教授)	高校生・一般	37	74
こどもの読書週間行事	4月27日(土) 午前11時	「美ら海水族館おはなし会」	沖縄美ら海水族館 魚類チーム	幼児・児童・一般	1	40
親子工作教室	5月26日(土) 午後3時	「アニマルペン立てを作ろう」	図書館スタッフ	親子	1	23
「はしか・風しん “0” キャンペーン週間」関連資料展示	5月19日(日)～ 5月31日(金)	はしか、風しん・感染症関連資料の展示	—	—	1	—
「うるま市男女共同参画週間」関連資料展示	6月1日(土)～ 6月30日(日)	「男女共同参画週間」関連資料の展示	—	—	1	—
中学校教科用図書移動展示会	6月22日(土)～ 7月2日(火)	令和7年度使用中学校教科用選択年に向けた教科書の移動展示	—	—	1	—
慰霊の日特別行事	6月22日(土) 午前11時	「絵本から平和を伝える」	朗読ボランティア「すだち」 代表：大城 里美	幼児・児童・一般	1	21
「夏休み図書館めぐり」	7月20日(土)～ 8月31日(土)	中央館・石川館・勝連館を巡り、スタンプを集めて、ガチャをまわしてプレゼントをゲットしよう！	—	幼児・児童・一般	1	—
図書館クイズラリーウィーク	7月23日(火)～ 8月6日(火)	クイズをときながら図書館の利用の仕方を学ぶ	図書館スタッフ	幼児・児童・一般	1	45
夏休み特別おはなし会	7月27日(土) 午前11時	「絵本作家savaさんの歌と音の絵本朗読会～星あつめの物語～」	絵本作家sava	幼児・児童・一般	1	77
夏休み特別行事	7月28日(日) 午前10時30分	「沖縄の夏の浜辺の恐怖～ハブクラゲについて知ろう～」	山川 彩子(沖縄国際大学 経済学部 地域環境政策学科 准教授)	親子	1	20

行 事 名	実 施 日	内 容	講 師 等	対 象	回数	参加人数
夏休み特別行事	8月14日（水） ①午後2時 ②午後3時	「Scratchにチャレンジ！～はじめてのプログラミング教室～」	毛呂 功	小学5年生～中学生	2	14
夏休み特別行事	8月24日（土） 午後4時	「夏のこわーいおはなし会」	天願 綾子	幼児・児童・一般	1	40
「世界アルツハイマー月間」関連資料展示	9月18日（水）～ 9月29日（日）	「アルツハイマー月間」関連資料の展示	—	—	1	—
「海から豚がやってきた記念日」関連行事	9月28日（土） 午後4時	「おはなし会～親子で楽しむわらべ唄」	宮城 葉子	幼児・児童・一般	1	16
ゆらてく×うるま市立図書館 合同イベント	10月19日（土） 午後6時	「月夜を楽しむ絵本ショーとお餅つき」	絵本作家sava	幼児・児童・一般	1	75
読書週間行事 親子工作教室	10月19日（土） 午後3時	「スパイダーをとばそう！」	図書館スタッフ	親子	1	19
読書週間行事 「絵本の世界を楽しむ人形展」	10月25日（金）～ 11月10日（日）	おはなしの世界観を表現した 手作り人形の展示	渡慶次 順子	幼児・児童・一般	1	—
読書週間行事 大人の工作教室	10月25日（金） 午前10時30分	「今日からはじめるナチュラル生活とアロマクラフト」	仲本 友里恵	一般	1	12
読書週間行事 大人の工作教室	①11月6日（水） 午前10時 ②11月14日（木） 午前10時	「はじめてのペーパークイリング」	護得久 喜伊子	一般	2	25
読書週間行事	11月9日（土） 午後6時	「ライブラリーコンサート」～ きらめく音楽と詩の世界～	琉球交響楽団 朗読ボランティア 「すだち」 代表：大城 里美	幼児・児童・一般	1	82
クリスマス行事	12月21日（土） 午前11時	「世界の絵本読み聞かせ会」	ウー・トン 金城 秀治	幼児・児童・一般	1	20
親子工作教室	12月22日（土） 午後3時	「びよんびよんトナカイ」	図書館スタッフ	親子	1	15
第20回うるま市生涯学習フェスティバル 「生涯学習フェスティバル資料展示」	1月24日（金）～ 2月2日（日）	生涯学習関連資料の展示	—	—	1	—
第20回うるま市生涯学習フェスティバル	2月2日（日） 午前11時	「ゆらてく♪わくわく♪おはなし会」	「あさがおの会」 代表：喜屋武 和子	幼児・児童・一般	1	41
うるま市教育月間行事	2月5日（水） 午前10時	第1回「読み聞かせボランティアスキルアップ講座」絵本編	山内 淳子	一般	1	17
うるま市教育月間行事	2月12日（水） 午前10時	第2回「読み聞かせボランティアスキルアップ講座」紙芝居編	平田 千悦子	一般	1	17
うるま市教育月間行事 親子工作教室	2月22日（土） 午後3時	「くねくねへビを作ろう」	図書館スタッフ	親子	1	23
うるま市教育月間行事 「まっぴのりこ絵本原画展」 （県立巡回展）	2月14日（金）～ 2月28日（金）	絵本・紙芝居作家まっぴのりこさんの絵本原画展	—	—		

2. 石川図書館

(敬称略)

行 事 名	実 施 日	内 容	講 師 等	対 象	回数	参加人数
こども読書週間行事	4月27日(土) 午前10時30分	「やさいとお花であそぼう」	うみともか	親子	1	3
夏休み親子工作教室	7月27日(土) 午前10時30分	「くわがたクレーンゲーム」	図書館スタッフ	親子	2	12
夏休み特別企画	7月20日(土)～ 8月31日(土)	図書館めぐり	図書館スタッフ	幼児・児童・一般	1	377
夏休み特別企画 歴史民俗資料館合同	8月14日(水)～ 8月31日(土)	ぐすくクイズラリー 城関連資料特集展示	図書館スタッフ	幼児・児童・一般	1	86
夏休み特別企画 石川警察署作成クイズラリー	7月20日(土)～ 8月31日(土)	自転車交通安全クイズラリー	—	—	1	—
「世界アルツハイマー月間」関連資料展示	9月1日(日)～ 9月15日(日)	「アルツハイマー月間」関連資料の展示	—	—	1	—
「海から豚がやってきた記念日」おはなし会	10月12日(土)	おはなし会「海からぶたがやってきた」	図書館スタッフ	幼児・児童・一般	1	10
読書週間行事 折紙教室スペシャル	10月21日(土) 午前10時30分	「折紙教室スペシャル」	安里慎也(日本折紙協会折紙講師)	一般	1	6
読書週間行事 紙芝居公演	10月26日(土) 午後2時～3時	紙芝居公演 「おきなわかみしばいや～さどやんの紙芝居」	おきなわ紙芝居屋 さどやん	幼児・児童・一般	1	39
宮森630特集展示	6月10日(水)～ 6月30日(火)	宮森630関連資料特集展示 紙芝居「忘れないでなかよし地蔵のおともだちを」の全場面展示	—	—	1	—
あきやまただし原画展(県立巡回展示)	7月10日(水)～ 7月23日(火)	あきやまただしの原画展と絵本の特集展示	—	—	1	—
教育月間行事	2月8日(土)	おはなし会「翼さんと絵本」	仲嶺翼(旧姓：喜納) 車椅子マラソンランナー	幼児・児童・一般	1	47
Let's go としょかん	第1土曜日 午前10時30分	絵本・紙芝居・素話・パネルシアターなどの実演	「サークルピピ」 代表：城間 美枝子	幼児・児童	11	150
おはなしワールド	第3土曜日 午前10時30分	絵本・紙芝居・素話・パネルシアターなどの実演	市内・県内において読書推進活動を行う個人や団体	幼児・児童	10	112

3. 勝連図書館

(敬称略)

行 事 名	実 施 日	内 容	講 師 等	対 象	回数	参加人数
おはなし宅急便	10月2日 (水) 11月13日 (水) 11月15日 (金) 12月18日 (水)	市内の保育所・こども園・小学校・中学校で、絵本・紙芝居・素話・パネルシアターやブックトークなどを行なう出前講座	図書館スタッフ	市内の公立保育園・こども園・小学校・中学校	4	288
おはなしパラダイス	第2土曜日 午前10時30分	絵本・紙芝居・素話・パネルシアター・ブックトークなどの実演	市内・県内において読書推進活動を行う個人や団体	幼児・児童	5	70
子どもの読書週間行事 「クイズラリーウィーク」	4月20日 (土) ～ 5月11日 (土)	クイズをときながら図書館の利用の仕方を学ぶ	図書館スタッフ	幼児・児童・一般	1	56
こどもの読書週間行事 「絵本の世界を楽しむ人形展」	4月20日 (土) ～ 5月12日 (日)	おはなしの世界観を表現した手作り人形の展示	渡慶次 順子	幼児・児童・一般	1	—
こども読書週間行事 「図書館へいこう！ワクワクおはなし会」	5月11日 (土) 午前10時30分	人形劇や絵本・パネルシアター	児童文化サークル 「コントス」	幼児・児童・一般	1	78
世界の絵本読み聞かせ会	6月8日 (土) 午前11時	世界の絵本の読み聞かせ	李 永根 カストングエ・シーナ 金城 秀治	幼児・児童・一般	1	36
ミニあおぞら図書館	7月7日 (日) 午後2時	勝連地区公民館前広場で、きむたかホール行事に合わせた図書の展示や貸出	図書館スタッフ	幼児・児童・一般	1	20
夏休み親子工作教室	7月27日 (土) 午前10時30分	「まんげきょうを作ろう」	図書館スタッフ	親子	1	16
夏休み親子工作教室	8月3日 (土) 午前10時30分	「牛乳パックでとびだすドラゴン作り」	図書館スタッフ	親子	1	16
夏休み親子クッキング	8月10日 (土) 午後1時30分	親子で協力しながらパンづくり、パンをテーマにした絵本や料理・レシピ本等の資料の紹介	安福 雅子	親子	1	10
夏休み親子工作教室	8月24日 (土) 午前10時30分	「ペットボトルで作るマグネット」	図書館スタッフ	親子	1	11
「世界アルツハイマー月間」関連資料展示	9月1日 (日) ～ 9月29日 (日)	「アルツハイマー月間」関連資料の展示	—	—	1	—
「海から豚がやってきた記念日」関連行事 「プタちゃんを探せ！」	9月27日 (金) ～ 10月6日 (日)	「海から豚がやってきた記念日」行事として、館内でプタちゃんを探して記念日に関する歴史や文化を学ぶ	図書館スタッフ	幼児・児童・一般	1	109
読書週間行事 大人の工作教室	10月31日 (木) 午前10時30分	「クリスマスのリース飾り」	平川 節子 (クラフトサロン遊びのぎ代表) 梅田 スミ子 平川 朋美	一般	1	8

行 事 名	実 施 日	内 容	講 師 等	対 象	回数	参加人数
読書週間行事 「DoDoおじさんのにんぎょうマジック座」	11月16日（土） 午前10時30分	人形マジック・人形劇	山本コーゾー（東京ミュージックアンサンブル）	幼児・児童・一般	1	76
冬の親子工作教室	12月21日（土） 午前10時30分	「LEDランタン（アクアリウム）」	琉球大学総合技術部	親子	1	11
うるま市教育月間行事 親子工作教室	2月8日（土） 午前10時30分	「くびふりぞうさん」	図書館スタッフ	親子	1	9
うるま市教育月間行事 教育講演会	2月22日（土） 午後2時	「親子で学ぶとしょかんものがたり」	手登根 順子	親子	1	11
ボランティアによるおはなし会	毎週金曜日 午前10時30分	絵本・紙芝居・素話・パネルシアター・ブックトークなどの実演	「ラビット」 代表：蔵當 敬子	幼児・児童	36	84

○令和 6 年度 各種統計

令和6年度 蔵書構成

	前年末 蔵書数	受入計				合計	除籍計													合計	蔵書総数
		購入	寄贈	弁償	その他		不用資料	紛失	汚損・破 損	管理換え	数量更正	長期未返 却	強制返却	亡失	災害	保存年限 超過	蔵書点検	その他	弁償除籍		
一般書																					
0 総記	6,913	115	4	1	0	120	95	0	2	0	1	2	0	0	0	0	1	1	0	102	6,931
1 哲学	7,370	87	5	1	1	94	19	0	12	0	0	1	0	0	0	0	1	1	0	34	7,430
2 歴史	12,176	205	7	4	0	216	131	0	4	0	0	1	0	3	0	0	0	1	0	140	12,252
3 社会	30,063	646	19	3	0	668	383	0	10	0	0	2	0	1	0	0	2	2	0	400	30,331
4 自然	18,187	339	9	6	0	354	209	0	17	0	0	1	0	0	0	0	5	6	0	238	18,303
5 工学	19,569	263	6	5	0	274	251	0	42	0	0	7	0	0	0	0	5	5	0	310	19,533
6 産業	8,377	136	1	1	1	139	67	0	9	0	0	0	0	0	0	0	0	0	0	76	8,440
7 芸術	16,712	199	7	1	0	207	67	0	13	0	0	4	0	0	0	0	1	1	0	86	16,833
8 語学	3,312	38	0	1	0	39	92	0	2	0	0	2	0	0	0	0	0	1	0	97	3,254
9 文学	56,604	806	10	5	2	823	109	0	26	0	0	0	0	1	0	0	0	4	1	141	57,286
B 文庫	17,154	118	4	2	0	124	5	0	83	0	0	0	0	0	0	0	2	2	1	93	17,185
K 郷土	26,486	256	406	4	0	666	0	0	10	0	0	5	0	2	0	0	2	3	1	23	27,129
L 地域資料	6,137	27	136	0	0	163	0	0	1	0	0	1	0	0	0	0	3	0	0	5	6,295
小計	229,060	3,235	614	34	4	3,887	1,428	0	231	0	1	26	0	7	0	0	22	27	3	1,745	231,202
R 参考図書	10,517	146	12	0	0	158	222	0	0	0	0	0	0	0	0	0	0	0	0	222	10,453
RK 参考郷土	24,732	61	334	0	0	395	0	0	0	0	0	0	0	0	0	0	1	0	0	1	25,126
RL 地域資料	5,088	0	113	0	0	113	0	0	1	0	0	0	0	0	0	0	1	0	0	2	5,199
小計	40,337	207	459	0	0	666	222	0	1	0	0	0	0	0	0	0	2	0	0	225	40,778
その他	0	0	0	0	0	0	0	0	0	0	0	0	0	0	0	0	0	0	0	0	0
中計	269,397	3,442	1,073	34	4	4,553	1,650	0	232	0	1	26	0	7	0	0	24	27	3	1,970	271,980
児童書																					
0 総記	907	30	4	0	0	34	0	0	1	0	0	0	0	0	0	0	0	0	0	1	940
1 哲学	957	20	1	0	0	21	0	0	4	0	0	0	0	0	0	0	0	0	0	4	974
2 歴史	4,272	26	1	1	0	28	5	0	13	0	0	5	0	0	0	0	0	1	0	24	4,276
3 社会	4,584	129	6	0	0	135	35	0	3	0	0	1	0	0	0	0	0	0	0	39	4,680
4 自然	9,195	162	10	2	0	174	6	0	22	0	0	2	0	1	0	0	0	1	1	33	9,336
5 工学	3,142	56	15	0	0	71	8	0	10	0	0	0	0	0	0	0	1	0	0	19	3,194
6 産業	1,962	38	14	0	0	52	7	0	3	0	0	0	0	0	0	0	3	0	1	14	2,000
7 芸術	4,028	66	6	0	0	72	10	0	30	0	0	0	0	0	0	0	0	0	0	40	4,060
8 語学	1,322	26	0	0	0	26	1	0	3	0	0	0	0	0	0	0	0	0	0	4	1,344
9 文学	34,535	311	8	3	0	322	167	0	132	0	0	1	0	0	0	0	2	3	1	306	34,551
小計	64,904	864	65	6	0	935	239	0	221	0	0	9	0	1	0	0	6	5	3	484	65,355
R 参考図書	751	17	0	0	0	17	2	0	1	0	0	0	0	0	0	0	0	0	0	3	765
中計	65,655	881	65	6	0	952	241	0	222	0	0	9	0	1	0	0	6	5	3	487	66,120
E 絵本	44,524	740	69	33	6	848	74	0	190	0	0	49	0	6	0	0	1	26	4	350	45,022
中計	110,179	1,621	134	39	6	1,800	315	0	412	0	0	58	0	7	0	0	7	31	7	837	111,142
C 紙芝居	2,537	35	6	0	0	41	2	0	17	0	0	7	0	1	0	0	0	0	0	27	2,551
中計	112,716	1,656	140	39	6	1,841	317	0	429	0	0	65	0	8	0	0	7	31	7	864	113,693
その他	0	0	0	0	0	0	0	0	0	0	0	0	0	0	0	0	0	0	0	0	0
中計	112,716	1,656	140	39	6	1,841	317	0	429	0	0	65	0	8	0	0	7	31	7	864	113,693
洋書	2,233	0	1	0	0	1	0	0	0	0	0	1	0	0	0	0	0	0	0	1	2,233
レコード	2	0	0	0	0	0	0	0	0	0	0	0	0	0	0	0	0	0	0	0	2
カセット	360	0	36	0	0	36	0	0	1	0	0	0	0	0	0	0	0	0	0	1	395
CD	7,256	0	44	3	0	47	0	0	7	0	0	1	0	3	0	0	0	0	0	11	7,292
ビデオ	1,554	0	0	0	0	0	16	0	1	0	0	0	0	0	0	0	0	0	0	17	1,537
LD	0	0	0	0	0	0	0	0	0	0	0	0	0	0	0	0	0	0	0	0	0
DVD	1,224	16	5	0	0	21	0	0	7	0	0	1	0	0	0	0	1	0	0	9	1,236
小計	10,396	16	85	3	0	104	16	0	16	0	0	2	0	3	0	0	1	0	0	38	10,462
中計	394,742	5,114	1,299	76	10	6,499	1,983	0	677	0	1	94	0	18	0	0	32	58	10	2,873	398,368
雑誌	28,716	2,035	292	22	1	2,350	0	0	5	0	0	9	0	19	0	2,429	1	3	2	2,468	28,598
総合計	423,458	7,149	1,591	98	11	8,849	1,983	0	682	0	1	103	0	37	0	2,429	33	61	12	5,341	426,966

2. 令和6年度 利用者登録統計（専用地区・年齢別）

（単位：人）

地区\年齢	0- 3	4- 6	7- 12	13-15	16-18	19-22	23-29	30-39	40-49	50-59	60-69	70-	団体	地区合計
具志川	2	18	83	50	62	80	341	482	408	321	269	344	9	2,469
田場	7	28	109	77	89	173	464	568	527	418	273	292	10	3,035
赤野	3	11	43	20	21	35	112	197	167	128	98	88	8	931
宇堅	1	5	17	14	9	15	96	116	88	80	73	58	5	577
天願	1	6	17	6	11	34	105	119	87	94	61	90	1	632
昆布	0	8	22	17	21	39	82	143	153	118	92	91	1	787
栄野比	1	4	21	13	28	43	91	170	152	138	99	102	5	867
川崎	1	3	31	36	21	56	145	213	173	144	111	94	6	1,034
西原	8	17	91	62	63	86	186	289	284	202	145	180	2	1,615
安慶名	4	12	57	47	42	114	253	324	259	227	187	243	8	1,777
平良川	3	15	84	84	102	107	256	296	258	235	128	271	11	1,850
上平良川	8	20	101	98	113	186	354	463	360	313	200	353	8	2,577
兼箇段	6	9	54	43	65	78	272	321	241	222	152	202	5	1,670
米原	2	12	54	38	42	71	111	132	141	111	51	53	7	825
赤道	10	23	94	57	57	99	473	677	594	477	352	465	9	3,387
江洲	9	19	83	63	59	90	174	313	335	342	156	161	6	1,810
宮里	9	16	69	54	62	75	223	364	362	298	148	217	9	1,906
喜仲	8	18	96	93	92	140	195	181	233	202	133	202	5	1,598
上江洲	3	16	68	42	43	62	160	285	253	178	146	173	6	1,435
大田	1	9	56	25	19	34	106	160	183	122	72	99	4	890
川田	1	7	17	8	8	19	74	96	92	58	40	64	5	489
塩屋	10	16	51	15	21	25	98	201	158	90	93	70	5	853
豊原	4	11	45	21	22	26	65	152	128	95	70	67	4	710
高江洲	2	7	31	18	27	42	160	244	215	203	148	177	7	1,281
前原	1	13	32	13	19	32	62	115	144	92	38	51	3	615
志林川	7	22	49	31	35	55	66	104	142	105	44	63	0	723
新赤道	1	6	15	23	31	35	70	65	79	65	34	85	0	509
みどり町一二	3	6	43	24	30	61	208	234	191	219	134	117	13	1,283
みどり町三四	4	14	48	50	36	70	212	278	281	253	164	134	2	1,546
みどり町五六	3	2	35	19	35	66	166	178	170	170	128	119	7	1,098
曙	7	10	64	40	68	128	368	758	1,016	606	393	641	7	4,106
南栄	1	4	22	16	14	27	41	86	98	50	44	65	3	471
城北	1	7	36	28	41	68	110	128	161	117	51	70	6	824
中央	1	0	16	13	20	43	109	103	92	92	43	88	3	623
松島	1	3	15	6	6	18	71	162	243	103	72	153	0	853
宮前	0	1	8	3	6	17	46	44	53	37	40	46	2	303
東山	0	3	20	13	11	15	86	194	251	189	103	163	4	1,052
旭	0	6	44	25	25	39	199	574	452	261	267	246	1	2,139
港	1	2	10	7	5	11	55	202	255	105	83	141	3	880
伊波	2	6	39	29	58	139	243	510	585	347	249	274	5	2,486
嘉手苅	0	1	10	8	16	41	50	68	82	47	38	37	1	399
山城	0	2	17	11	21	25	66	154	204	123	122	113	1	859
石川前原	4	10	70	80	72	135	170	177	235	196	106	89	4	1,348
東恩納	2	11	28	13	23	67	211	582	559	305	244	289	2	2,336
美原	0	3	19	9	14	15	26	33	33	34	21	24	0	231
南風原	2	8	50	34	45	119	235	296	274	204	159	142	8	1,576
平安名	4	16	48	59	108	200	372	447	302	249	169	187	4	2,165
内間	0	6	10	24	22	65	80	136	66	57	35	49	1	551
平敷屋	1	2	19	19	39	127	207	352	210	172	147	119	4	1,418
津堅	0	0	0	0	1	1	13	9	4	4	4	6	3	45
浜	0	0	1	0	1	3	13	13	12	15	8	7	0	73
比嘉	0	0	5	0	0	1	8	1	5	6	5	9	0	40
照間	1	1	15	11	16	25	37	78	71	61	43	53	3	415
与那城西原	0	4	24	9	23	34	87	123	82	82	48	49	0	565
与那城	0	8	15	16	27	43	84	140	116	79	61	61	1	651
饒辺	1	1	11	6	10	38	87	129	86	87	53	62	2	573
屋慶名	1	10	41	34	36	48	167	251	198	194	143	139	4	1,266
平安座	0	5	11	1	6	22	35	52	61	26	33	43	3	298
桃原	0	0	3	0	2	3	10	9	11	5	6	6	0	55
上原	0	1	4	1	1	1	7	3	14	4	8	2	0	46
宮城	0	0	1	0	0	0	1	4	1	4	5	5	0	21
池味	0	0	0	0	0	0	3	2	4	1	4	1	0	15
伊計	0	0	0	1	3	1	9	16	12	4	2	8	0	56
その他	0	0	12	19	25	44	126	293	536	608	409	255	161	2,488
総合計	153	504	2,304	1,696	2,050	3,611	8,812	13,609	13,242	10,194	7,057	8,367	407	72,006

3. 令和6年度 資料利用統計（専用地区・年齢別）

地区	0- 3	4- 6	7- 12	13-15	16-18	19-22	23-29	30-39	40-49	50-59	60-69	70-	個人合計	団体合計	総合計
具志川	400	665	458	104	34	258	931	1,884	1,779	874	1,585	2,317	11,289	144	11,433
田場	174	1,092	1,115	79	121	239	266	2,080	3,511	1,405	1,577	1,315	12,974	864	13,838
赤野	74	491	270	4	29	89	415	1,118	967	686	928	311	5,382	263	5,645
宇堅	5	183	341	17	10	3	157	266	668	836	331	394	3,211	715	3,926
天願	24	85	283	0	3	160	202	401	617	160	150	311	2,396	155	2,551
昆布	34	150	247	23	0	23	62	316	782	532	795	636	3,600	0	3,600
栄野比	6	232	232	70	22	45	35	824	440	756	1,045	80	3,787	78	3,865
川崎	24	62	226	76	0	78	207	808	771	443	589	487	3,771	481	4,252
西原	200	1,065	784	52	17	133	141	2,342	2,287	497	979	687	9,184	246	9,430
安慶名	120	962	462	172	26	217	100	521	1,023	697	940	1,105	6,345	1,380	7,725
平良川	53	492	1,452	65	37	146	395	1,244	1,278	618	884	1,521	8,185	126	8,311
上平良川	639	439	1,107	257	42	59	305	1,506	2,078	1,276	424	1,544	9,676	725	10,401
兼箇段	5	326	629	6	68	0	88	636	736	964	187	1,249	4,894	606	5,500
米原	36	432	360	10	7	185	104	1,121	1,360	747	212	103	4,677	1,792	6,469
赤道	324	666	1,068	12	18	430	518	2,015	2,865	1,637	1,440	1,782	12,775	47	12,822
江洲	222	907	772	7	29	144	140	1,593	861	1,101	1,078	1,014	7,868	762	8,630
宮里	180	417	884	12	114	44	146	2,389	1,772	1,078	574	1,370	8,980	845	9,825
喜仲	82	394	821	101	51	80	50	1,322	2,095	1,352	1,048	1,385	8,781	258	9,039
上江洲	274	663	173	70	52	23	353	717	691	723	953	896	5,588	788	6,376
大田	0	201	232	13	0	387	243	556	750	431	642	644	4,099	0	4,099
川田	7	229	222	5	0	1	58	440	176	248	179	201	1,766	303	2,069
塩屋	676	880	1,239	19	6	11	272	1,019	2,156	535	579	198	7,590	317	7,907
豊原	141	885	1,551	87	4	38	33	837	1,238	758	442	553	6,567	38	6,605
高江洲	741	180	309	0	44	43	302	2,256	663	569	1,427	648	7,182	0	7,182
前原	159	277	518	2	0	6	464	1,477	1,042	131	675	21	4,772	0	4,772
志林川	291	400	255	46	9	16	284	1,301	1,590	384	267	418	5,261	0	5,261
新赤道	28	156	54	16	0	118	235	201	564	256	368	411	2,407	0	2,407
みどり町一二	57	102	901	84	9	106	41	1,058	1,209	444	807	315	5,133	13	5,146
みどり町三四	238	871	268	33	0	11	22	1,830	1,185	481	624	656	6,219	91	6,310
みどり町五六	521	91	832	1	6	26	302	1,354	570	1,121	1,004	406	6,234	27	6,261
曙	67	217	374	108	14	22	621	1,202	744	926	1,748	1,053	7,096	37	7,133
南栄	0	28	88	0	5	0	68	423	178	23	79	336	1,228	0	1,228
城北	0	225	217	4	0	26	48	897	858	607	126	435	3,443	244	3,687
中央	34	30	46	11	3	0	92	202	140	303	221	76	1,158	573	1,731
松島	48	106	59	0	0	0	65	220	940	33	315	125	1,911	0	1,911
宮前	0	3	36	2	18	0	36	92	439	10	131	92	859	472	1,331
東山	161	277	117	38	11	23	392	628	996	694	237	576	4,150	0	4,150
旭	0	207	354	24	5	9	52	1,061	946	429	1,028	921	5,036	0	5,036
港	9	0	72	46	0	0	68	223	426	155	265	504	1,768	226	1,994
伊波	14	245	411	45	13	20	28	1,026	1,049	543	950	1,000	5,344	349	5,693
嘉手刈	0	38	52	0	0	0	11	330	196	325	109	121	1,182	0	1,182
山城	0	46	45	2	10	79	401	341	579	642	583	528	3,256	0	3,256
石川前原	224	370	527	8	11	91	208	1,562	1,782	782	428	281	6,274	53	6,327
東恩納	65	79	139	3	8	0	165	1,288	610	1,021	891	1,105	5,374	680	6,054
美原	0	70	148	33	14	16	169	303	83	34	307	536	1,713	0	1,713
南風原	0	334	747	33	11	6	89	1,739	1,854	741	994	910	7,458	172	7,630
平安名	99	159	608	33	71	39	322	617	1,731	630	1,012	882	6,203	10	6,213
内間	0	87	283	0	1	1	31	547	765	104	146	188	2,153	26	2,179
平敷屋	0	20	231	0	7	85	231	684	332	128	190	238	2,146	60	2,206
津堅	0	0	0	0	0	0	0	0	0	0	0	25	25	10	35
浜	0	0	74	0	0	0	0	3	433	40	0	0	550	0	550
比嘉	0	0	17	0	0	0	0	7	112	127	12	92	367	0	367
照間	0	43	26	4	0	56	281	561	791	595	98	46	2,501	519	3,020
与那城西原	0	80	314	87	12	0	177	293	626	189	548	462	2,788	0	2,788
与那城	23	411	67	34	37	8	17	871	1,172	317	553	771	4,281	354	4,635
饒辺	15	0	35	1	4	4	183	264	482	219	551	255	2,013	0	2,013
屋慶名	109	1,589	843	58	28	106	124	933	2,389	1,184	1,053	982	9,398	453	9,851
平安座	225	281	285	0	0	2	0	856	110	122	92	26	1,999	0	1,999
桃原	0	12	22	0	0	0	0	3	0	36	16	7	96	0	96
上原	0	156	376	0	0	0	0	0	280	188	7	7	1,014	0	1,014
宮城	0	0	0	0	0	0	0	0	0	3	81	38	122	0	122
池味	0	0	0	0	0	0	0	0	5	0	0	0	5	0	5
伊計	0	0	0	0	7	0	0	0	7	0	0	233	247	0	247
その他	145	289	785	48	27	86	376	1,474	1,102	1,394	963	1,353	8,042	0	8,042
総合計	6,973	19,397	25,463	2,065	1,075	3,798	11,126	54,082	59,881	34,284	36,467	37,182	291,793	15,302	307,095

4. (1) 令和6年度 個人貸出点数

月	館名	一般図書	児童書	郷土資料	地域資料	洋書	雑誌	A V	他館借受資料	合計
4	中央	6,470	6,504	474	44	64	1,483	405	28	15,472
	石川	1,706	2,194	296	17	2	315	213	10	4,753
	勝連	817	2,443	101	25	0	187	1	12	3,586
	計	8,993	11,141	871	86	66	1,985	619	50	23,811
5	中央	6,929	6,889	631	44	81	1,712	541	39	16,866
	石川	1,762	2,386	295	27	0	386	295	10	5,161
	勝連	793	2,479	140	27	1	233	7	12	3,692
	計	9,484	11,754	1,066	98	82	2,331	843	61	25,719
6	中央	6,953	7,984	576	38	100	1,737	422	13	17,823
	石川	1,786	2,863	327	23	2	379	144	5	5,529
	勝連	956	2,882	172	53	1	256	11	3	4,334
	計	9,695	13,729	1,075	114	103	2,372	577	21	27,686
7	中央	6,417	8,229	499	53	43	1,632	406	32	17,311
	石川	1,591	2,668	382	34	0	361	168	3	5,207
	勝連	945	3,013	164	22	0	280	3	2	4,429
	計	8,953	13,910	1,045	109	43	2,273	577	37	26,947
8	中央	6,881	8,674	635	59	46	1,720	394	11	18,420
	石川	1,717	3,060	356	48	2	293	209	5	5,690
	勝連	961	2,979	153	13	1	216	0	2	4,325
	計	9,559	14,713	1,144	120	49	2,229	603	18	28,435
9	中央	4,486	4,504	316	29	21	1,024	255	0	10,635
	石川	1,531	2,035	226	24	1	324	135	0	4,276
	勝連	1,027	2,959	120	19	0	245	4	0	4,374
	計	7,044	9,498	662	72	22	1,593	394	0	19,285
10	中央	6,666	7,234	423	47	60	1,736	509	55	16,730
	石川	1,676	2,537	248	47	5	363	204	1	5,081
	勝連	864	2,471	107	17	0	285	9	7	3,760
	計	9,206	12,242	778	111	65	2,384	722	63	25,571
11	中央	6,313	6,437	366	43	46	1,727	380	36	15,348
	石川	1,674	1,947	264	18	3	318	136	3	4,363
	勝連	888	2,918	112	30	1	267	2	5	4,223
	計	8,875	11,302	742	91	50	2,312	518	44	23,934
12	中央	5,885	6,471	342	46	39	1,527	388	31	14,729
	石川	1,542	1,912	206	43	0	261	214	5	4,183
	勝連	759	2,431	102	30	2	183	15	3	3,525
	計	8,186	10,814	650	119	41	1,971	617	39	22,437
1	中央	6,270	6,150	394	48	33	1,739	298	31	14,963
	石川	1,638	1,920	220	33	0	295	148	6	4,260
	勝連	758	2,331	153	48	2	222	3	3	3,520
	計	8,666	10,401	767	129	35	2,256	449	40	22,743
2	中央	5,917	6,315	424	54	33	1,521	322	32	14,618
	石川	1,558	1,832	204	38	3	332	151	8	4,126
	勝連	703	2,098	86	20	1	211	0	2	3,121
	計	8,178	10,245	714	112	37	2,064	473	42	21,865
3	中央	6,262	6,479	432	63	62	1,523	333	34	15,188
	石川	1,707	1,973	241	30	3	420	138	5	4,517
	勝連	820	2,431	91	39	3	260	4	7	3,655
	計	8,789	10,883	764	132	68	2,203	475	46	23,360
計	中央	75,449	81,870	5,512	568	628	19,081	4,653	342	188,103
	石川	19,888	27,327	3,265	382	21	4,047	2,155	61	57,146
	勝連	10,291	31,435	1,501	343	12	2,845	59	58	46,544
	計	105,628	140,632	10,278	1,293	661	25,973	6,867	461	291,793

(2) 令和6年度 団体貸出点数(全館)

団体名	一般図書	児童書	郷土資料	地域資料	洋書	雑誌	A V	合計
赤道小学校	32	10	5	0	0	0	0	47
あげな小学校	0	3	0	0	0	0	0	3
伊波小学校	10	55	2	1	0	0	0	68
勝連小学校	0	15	11	0	0	0	0	26
兼原小学校	1	26	3	0	0	0	0	30
具志川小学校	0	10	0	0	0	0	0	10
田場小学校	0	2	0	0	0	0	0	2
天願小学校	0	13	0	0	0	0	0	13
中原小学校	4	13	0	0	0	0	0	17
平敷屋小学校	0	60	0	0	0	0	0	60
南原小学校	0	12	0	0	0	0	0	12
宮森小学校	0	9	0	0	0	0	0	9
与那城小学校	0	3	0	0	0	0	0	3
津堅小中学校	3	7	0	0	0	0	0	10
あげな中学校	2	6	0	0	1	0	0	9
高江洲中学校	0	6	0	0	0	0	0	6
与勝中学校	27	2	2	3	0	0	0	34
沖縄県立具志川高等学校	1	1	0	0	0	0	0	2
沖縄高等特別支援学校	4	0	0	0	0	8	0	12
沖縄アミックスインターナショナルディキンセバス チャン	0	8	1	0	0	0	0	9
ジョイチャーチスクール	6	793	0	0	5	5	0	809
あむーる保育園	3	234	4	0	0	2	0	243
石川三育保育園	0	6	0	0	0	0	0	6
伊波こども園	0	263	4	0	0	14	0	281
兼原こども園	0	70	0	0	0	0	0	70
コスモストーリー保育園 社会福祉法人	3	760	11	3	8	3	0	788
すくすくこども園	0	589	8	0	0	9	0	606
豊原まどかこども園	0	32	0	0	0	0	0	32
なかよし保育園	0	224	2	0	0	0	0	226
野の花保育園	0	1	0	0	0	0	0	1
のびっこ保育園	5	318	0	0	5	6	0	334
まこといしかわこども園	0	648	7	2	0	23	0	680
まことかわさきこども園	0	10	0	0	0	0	0	10
むぎの子第二こども園	0	99	0	0	0	0	0	99
与那城こども園	6	424	5	0	0	15	0	450
与那城保育所	0	349	4	0	0	1	0	354
きゅん児童館	1	638	8	1	0	2	0	650
あすいろ こども発達支援センター	0	5	0	0	0	0	0	5
アニマートうるま安慶名店 おれんじキッズ&児童 デイサービス	0	421	4	0	0	5	0	430
一般社団法人HOMEおかえり	15	102	7	2	0	0	0	126
うけんのいえ サポートキッズ	1	123	0	0	0	6	0	130
エコルド沖縄 うるま教室	0	55	0	0	0	0	0	55
ACE 具志川校	0	35	0	0	0	0	0	35
おきなわインターナショナルデイサービスうるま塩 屋	0	48	2	0	0	0	0	50
果実の木 うるま教室 株式会社琉球の空	0	33	0	0	0	0	0	33
キッズサポート アイアイ	9	238	1	0	0	9	0	257
KID'Sサポートスターシップ 合同会社 こころ	0	150	5	0	0	0	0	155
キッズワールドサポートオーシャン	0	86	0	1	0	2	0	89
キッズワールドサポート OCEAN HEART Ocean 2組	0	429	1	0	0	0	0	430
くるみ学童クラブ	1	370	0	0	0	3	0	374
合同会社 架け橋 ちゃーげんき川田	0	98	0	0	0	2	0	100
こども発達支援らんらん 合同会社欄々	1	255	0	0	0	3	0	259
子育て療育支援センター うるま事業所	1	173	2	0	0	0	0	176
コベルプラス うるま市役所前教室	0	90	0	0	0	1	0	91
サポートキッズみどりまち	3	21	1	2	0	0	0	27
サポートセンター スマイルキッズ	0	8	2	1	0	0	0	11
児童デイサービス ぶちたいむ	0	240	4	0	0	0	0	244
児童発達支援 ACE	0	579	1	0	0	6	0	586
児童発達支援 放課後等デイサービス 穂乃花	4	564	4	0	0	1	0	573
シビックセンター学童クラブ	0	8	0	1	0	0	0	9
JOYキッズガーデン	0	322	0	0	0	17	0	339
すくすくこどもの家	0	432	0	0	0	9	0	441
すまいるきっず かわた	0	16	3	0	0	0	0	19
スマイルキッズティード	28	41	15	1	0	0	0	85
すまいるきっず まあーる	0	97	0	1	0	0	0	98
多機能型障害福祉サービス事業所ライフチャレンジ	0	52	0	1	0	0	0	53
つくし学童クラブ	9	877	34	21	0	0	0	941
にじいろバナナ こどもトレーニングハウス	0	74	1	0	0	0	0	75
ひまわり学童クラブ	0	12	0	0	0	0	0	12
放課後等デイサービス このひかり赤野校	13	216	4	0	0	0	0	233
放課後等デイサービス このまなび	0	101	10	0	0	0	0	111
星組★学童クラブ	1	249	2	0	0	4	0	256
ボノボノランド	0	14	0	0	0	0	0	14
宮森学童クラブ	1	454	7	1	0	0	0	463
もあな児童デイサービス 合同会社 結月	0	562	11	0	0	0	0	573
みらいさばーとmoana2 合同会社 結月	1	332	2	0	0	8	0	343
ゆめ学童クラブ	1	173	0	8	0	0	0	182
よつば学童クラブ	2	20	0	0	0	0	0	22
リトルスター児童デイサービス	4	245	15	1	0	7	0	272
りゅーびきっず	0	30	0	0	0	0	0	30
わくわくこどもの家 社会福祉法人同仁福祉会	0	201	1	0	0	1	0	203
うるま市教育委員会教育部文化財課市史編さん係	5	0	27	0	0	0	0	32
うるま市生涯学習文化振興センターゆらてく	0	1	8	0	0	0	0	9
うるま市立石川歴史民俗資料館	0	0	21	10	0	0	0	31
沖縄県ひとり親家庭技能習得支援うるま校	2	191	0	0	0	6	0	199
計 (85団体)	210	14,562	272	61	19	178	0	15,302

5. 令和6年度 予約・リクエストサービス

読みたい本が貸出中・書架にない場合又は所蔵していない場合は、予約・リクエストサービスが受けられます。リクエストは、購入又は県内外の図書館からの借受により対応しています。

(単位：件)

図書館名	予約申込み	リクエスト		
		購入	相互貸借	未提供
中央館	10,415	164	333	8
石川館	1,083	2	58	8
勝連館	999	24	53	20
合 計	12,497	190	444	36

6. 令和6年度 相互貸借

品切れや購入できない図書は、県内外の図書館間で図書の貸出や借受を行っています。

(単位：件)

図書館名	貸出	借受	図書館名	貸出	借受
沖縄県立図書館	23	69	八重瀬町図書館 こども学習センター	14	1
那覇市立中央図書館	6	50	久米島町防災・地域交流センターほんのもり	5	1
浦添市立図書館	13	20	琉球大学附属図書館	5	9
宜野湾市民図書館	21	23	沖縄国際大学図書館	0	4
沖縄市立図書館	9	25	沖縄県立看護大学附属図書館	0	1
名護市立中央図書館	18	18	大分県立図書館	0	1
糸満市立中央図書館	8	14	長崎市立図書館	1	1
豊見城市立中央図書館	9	22	岡山県立図書館	0	2
北谷町立図書館	7	9	長崎県立長崎図書館（ミライオン図書館）	0	5
読谷村立図書館	6	15	佐賀県立図書館	0	1
与那原町立図書館	4	8	徳島県立図書館	0	1
南風原町立図書館	7	2	香川県立図書館	0	1
もとぶ文化交流センター図書資料室	4	0	オーテピア高知図書館	0	4
金武町立図書館	10	8	北九州市立中央図書館	0	11
石垣市立図書館	4	5	久留米市立中央図書館	0	1
宮古島市立図書館	9	14	佐世保市立図書館	0	2
西原町立図書館	13	13	鹿児島市立図書館	0	1
宜野座村文化センター図書館	1	13	朝倉市中央図書館	0	1
あやかりの杜図書館	3	0	大阪府立中央図書館	0	2
嘉手納町立図書館	12	21	中津市立図書館	0	1
南城市立知念図書館	19	11	八代市立図書館	0	1
南城市立図書館 大里分館	3	0	藤井寺市立図書館	0	1
南城市立図書館 佐敷分館	9	0	周南市立徳山駅前図書館	0	1
南城市立図書館 玉城分館	5	0	射水市立中央図書館	0	1
恩納村文化情報センター	4	15	大阪府茨木市立図書館	0	1
中城村護佐丸歴史資料図書館	1	12	堺市立中央図書館	0	1
今帰仁村立図書館	7	0	合 計	260	444

7. 令和6年度 レファレンス・コピーサービス・インターネット・OPAC・電子図書館利用状況

●レファレンス（参考調査サービス）

市民の学習・調査研究に対して、新鮮で豊富な多種多様な資料を揃え提供することを心がけています。レファレンスを受けて処理できない場合には、他関係機関の紹介等も行っています。

・質問／回答状況（単位：件）

質問類型		質問形式		回答形式		処理状況	
当館資料	7,326	口頭	6,924	口頭	7,328	解決	7,321
他館資料	0	電話	404	電話	0	継続	7
文献調査	1	文書	0	文書	0	未解決	0
事実調査	1	F A X	0	F A X	0		
書誌調査	0	Eメール	0	Eメール	0		
計	7,328	計	7,328	計	7,328	計	7,328

・依頼（単位：件）

	個人	図書館	計
市内	7,328	0	7,328
市外	0	0	0
県外	0	0	0
計	7,328	0	7,328

●コピーサービス利用状況

著作権法（昭和45年5月6日法律第48号）第31条に規定された範囲内で、図書館の資料に限り、コピーサービスを実施しています。

コピーサービスの1日当たりの利用件数は全館で約8件、利用枚数は約24枚。

館	利用数	4月	5月	6月	7月	8月	9月	10月	11月	12月	1月	2月	3月	計
中央	件数	139	109	91	158	140	221	175	181	184	151	149	136	1,834
	枚数	325	282	273	453	324	635	677	619	467	311	404	450	5,220
石川	件数	9	19	26	22	22	29	14	26	8	24	47	27	273
	枚数	80	159	66	73	96	112	36	123	29	79	98	124	1,075
勝連	件数	3	3	6	8	5	10	5	11	4	8	12	11	86
	枚数	7	5	7	23	13	41	6	69	13	9	34	31	258
計	件数	151	131	123	188	167	260	194	218	196	183	208	174	2,193
	枚数	412	446	346	549	433	788	719	811	509	399	536	605	6,553

●インターネット利用状況

インターネットの利用を無料で開放しています。1日1回1時間以内、自分で操作ができる・図書館利用カードを持参していることが利用条件になります。

（延べ人数）

	4月	5月	6月	7月	8月	9月	10月	11月	12月	1月	2月	3月	計
中央	22	25	20	18	21	11	38	21	29	27	24	24	280
石川	15	13	28	49	50	22	37	28	17	19	16	15	309
勝連	5	5	1	2	8	3	4	1	4	5	1	4	43
計	42	43	49	69	79	36	79	50	50	51	41	43	632

●OPAC利用状況

OPACとは、Online Public Access Catalogの略で、オンラインで行う図書館の蔵書検索システムのことを意味します。各図書館に設置されているOPAC専用端末機で蔵書検索や予約ができます。

また、OPACはインターネットでも公開していますので、ご自宅のパソコンや携帯電話からもご利用できます。

	館内OPAC	インターネット
アクセス件数	45,401	※調整中
予約件数	982	7,866

●電子図書館利用状況

	ログイン回数	閲覧回数 (電子雑誌含む)	貸出回数
令和2年度	2, 548	3, 465	1, 766
令和3年度	10, 340	15, 647	7, 786
令和4年度	10, 184	17, 734	9, 177
令和5年度	10, 391	25, 344	15, 269
令和6年度	18, 970	42, 398	28, 280

8. 令和6年度 ベストリーダー

(1) 一般書

No	貸出回数	タイトル	著者名	出版社
1	57	あなたが誰かを殺した	東野 圭吾 著	講談社
2	49	魔女と過ごした七日間	東野 圭吾 著	KADOKAWA
3	47	汝、星のごとく	風良 ゆう 著	講談社
4	44	透明な螺旋	東野 圭吾 著	文藝春秋
5	42	変な家 [1]	雨穴 著	飛鳥新社
5	42	変な絵	雨穴 著	双葉社
7	39	嫌われる勇氣	岸見 一郎 著	ダイヤモンド社
7	39	星を編む	風良 ゆう 著	講談社
7	39	人間標本	湊 かなえ 著	KADOKAWA
10	38	成瀬は天下を取りにいく	宮島 未奈 著	新潮社

(2) 雑誌

No	貸出回数	タイトル	出版社
1	1,327	クロワッサン	マガジンハウス
2	1,162	ハルメク	株式会社ハルメク
3	1,032	こどものとも0.1.2	福音館書店
4	876	日経WOMAN	日経BP
5	834	Tarzan	マガジンハウス
6	823	ESSE	フジテレビジョン
7	684	天然生活	扶桑社
8	665	ゆうゆう	主婦の友社
9	627	プレジデント	プレジデント社
10	569	暮らしの手帖	暮らしの手帖社

(3) AV

No	貸出回数	タイトル	著者名	種別
1	35	芭蕉布/二見情話	宮城 奉子〔ほか〕歌	C D
2	28	舞踊曲集 第2巻	銘苅 盛隆 唄, 三線	C D
3	24	珠玉の島唄ベスト	森山 良子〔ほか〕歌	C D
4	23	ウチナーdeパーリー・パーリー!	BEGIN〔ほか〕歌	C D
5	22	舞踊曲集 第1巻	銘苅 盛隆 唄, 三線	C D
6	21	昭和情ぶし	知名 定範 歌	C D
6	21	名作歌劇 浜育ち	渡嘉敷 守良 作	D V D
8	19	愛の唄特集	亀谷 朝仁〔ほか〕唄	C D
8	19	丘の一本松	大宜見 小太郎 作	D V D
10	18	月夜の恋/道芝	山内 昌徳〔ほか〕歌	C D
10	18	名作歌劇 思案橋(前・後編)	伊良波 尹吉 作	D V D
10	18	名作歌劇 伊江島ハントー小	真境名 由康 作	D V D

(4) 児童書

No	貸出回数	タイトル	著者名	出版社
1	85	おしりたんてい かいとうVSたんてい	トルル さく・え	ポプラ社
2	73	おしりたんてい ふめつのせつとうだん	トルル さく・え	ポプラ社
3	72	おしりたんてい いせきからのSOS	トルル さく・え	ポプラ社
4	66	おしりたんてい カレーなるじけん	トルル さく・え	ポプラ社
5	63	かいけつゾロリのでんごくとしごく	原 ゆたか さく・え	ポプラ社
6	58	おしりたんてい ラッキーキャットはだれのてに!	トルル さく・え	ポプラ社
7	55	おしりたんてい かいとうとねらわれたはなよめ	トルル さく・え	ポプラ社
8	54	おしりたんてい あやうしたんていじむしょ	トルル さく・え	ポプラ社
9	50	おしりたんてい みはらしそうのかいじけん	トルル さく・え	ポプラ社
10	49	おしりたんてい おしりたんていのこい!?	トルル さく・え	ポプラ社

(5) 絵本

No	貸出回数	タイトル	著者名	出版社
1	212	バムとケロのさむいあさ	島田 ゆか 作・絵	文溪堂
2	205	11ぴきのねことへんなねこ	馬場 のぼる 著	こぐま社
3	201	11ぴきのねことどろんこ	馬場 のぼる 著	こぐま社
4	197	バムとケロのそらのたび	島田 ゆか 作・絵	文溪堂
5	184	バムとケロのおかいもの	島田 ゆか 作・絵	文溪堂
6	175	かばんうりのガラゴ	島田 ゆか 作・絵	文溪堂
7	174	11ぴきのねこ	馬場 のぼる 著	こぐま社
8	166	11ぴきのねことあほうどり	馬場 のぼる 著	こぐま社
9	165	バムとケロのもりのこや	島田 ゆか 作・絵	文溪堂
10	163	バムとケロのにちようび	島田 ゆか 作・絵	文溪堂

(6) 紙芝居

No	貸出回数	タイトル	著者名	出版社
1	31	じしんのときのおやくそく	わたなべ もも ぶん	ベネッセこども基金
2	24	キジムナーにあったサンラー	さえぐさ ひろこ 脚本	童心社
3	22	おばけのゆきがっせん	おおたか 蓮 脚本	童心社
3	22	おにムーチャー	朗読ボランティアすだち 脚本	朗読ボランティアすだち (制作)
5	20	りゅうとにわとり	平田 恵美子 脚本	童心社
5	20	ろくろくびのおかあさん	荻田 澄子 脚本	童心社
7	18	バキムン退治	具志川市史編さん室 編	具志川市教育委員会
7	18	いろいろめしあがれ!	マリマリマーチ 作/絵	教育画劇
9	17	ごきげんのわるいコックさん	まつい のりこ 脚本・画	童心社
9	17	はのいたいおまわりさん	松野 正子 脚本	童心社

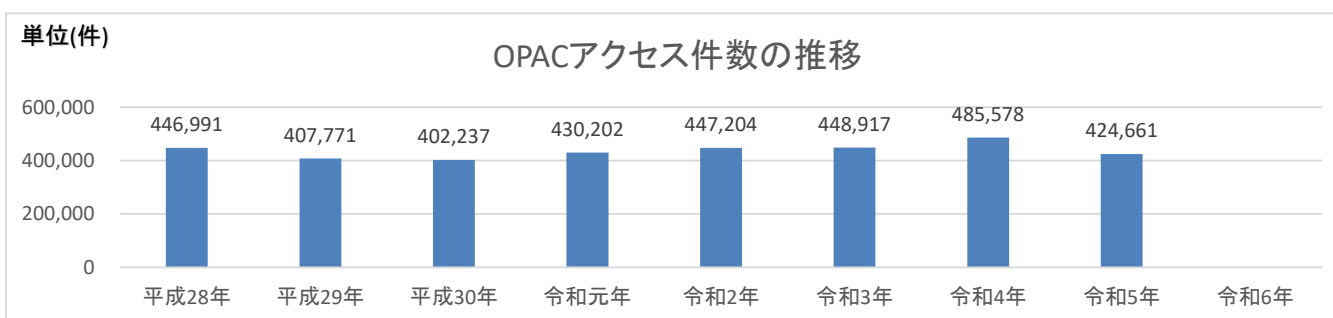
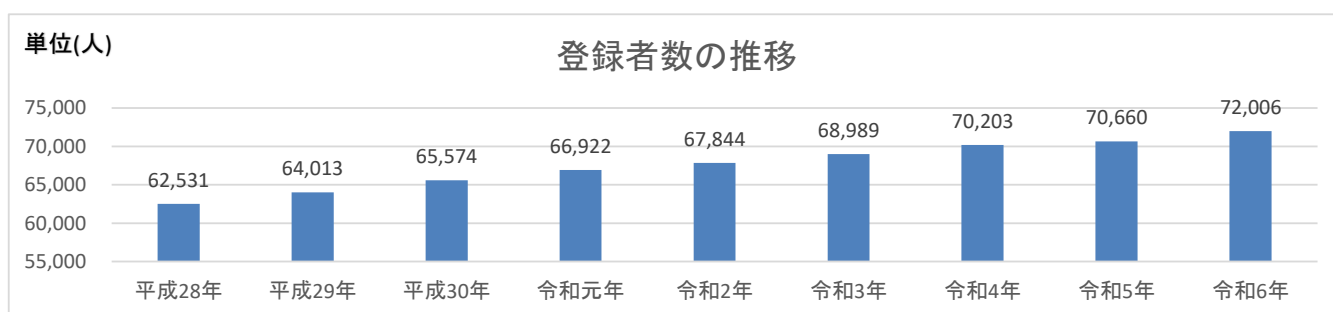
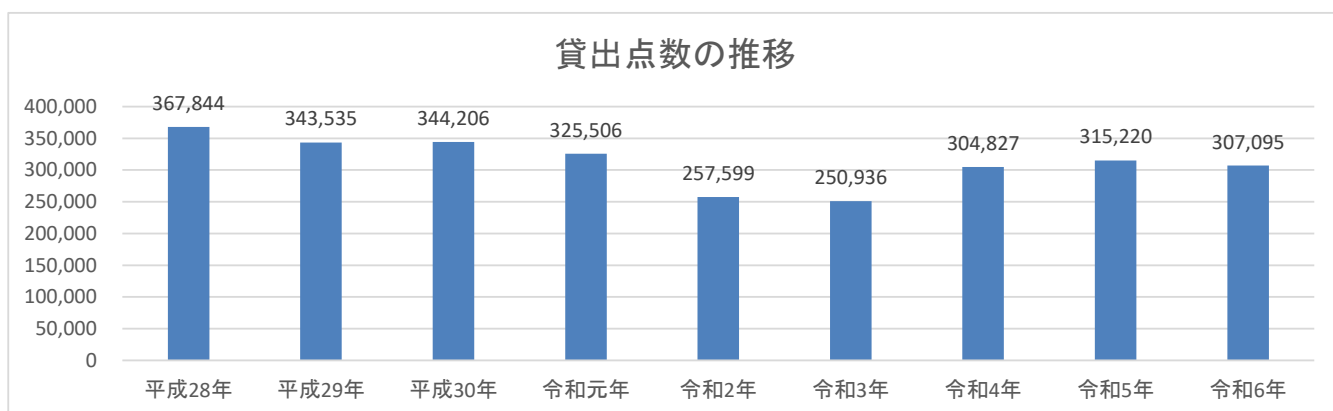
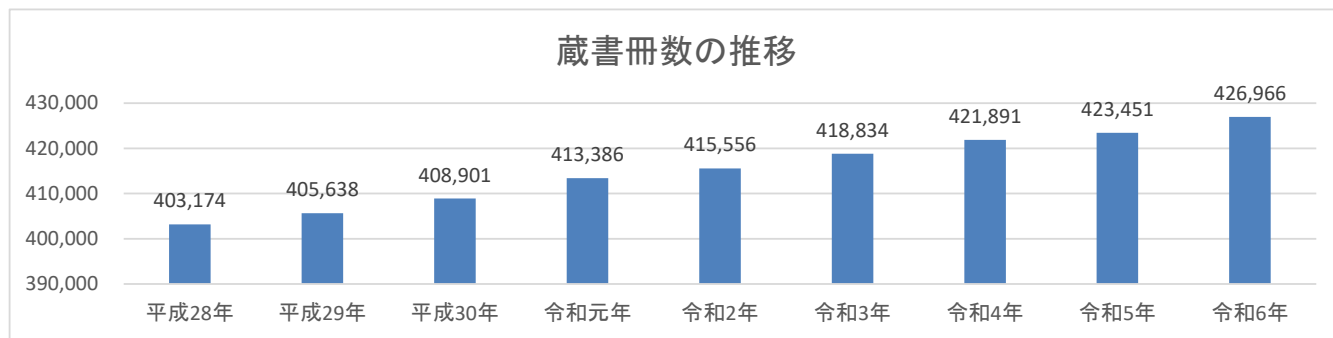
(7) 郷土資料

No	貸出回数	タイトル	著者名	出版社
1	64	がじゅまるファミリー 9	ももココロ 著	琉球新報社
2	50	おばあタイムス 7	大城 さとし 著	沖縄タイムス社
3	48	るるぶ沖縄' 25		JTBパブリッシング
4	38	がじゅまるファミリー 3	ももココロ 著	琉球新報社
4	38	がじゅまるファミリー 4	ももココロ 著	琉球新報社
4	38	エイトマン 1	大城 さとし 著	沖縄タイムス社
7	37	おばあタイムス 5	大城 さとし 著	沖縄タイムス社
8	36	おばあタイムス 4	大城 さとし 著	沖縄タイムス社
9	35	がじゅまるファミリー 7	ももココロ 著	琉球新報社
9	35	おばあタイムス 6	大城 さとし 著	沖縄タイムス社
9	35	琉球怪談デラックス	小原 猛 著	ボーダーインク

(8) 地域資料

No	貸出回数	タイトル	著者名	出版社
1	94	沖縄で好きになった子が方言すぎてツラすぎる 1	空 えぐみ 著	新潮社
2	90	沖縄で好きになった子が方言すぎてツラすぎる 2	空 えぐみ 著	新潮社
3	82	沖縄で好きになった子が方言すぎてツラすぎる 3	空 えぐみ 著	新潮社
4	79	沖縄で好きになった子が方言すぎてツラすぎる 8	空 えぐみ 著	新潮社
5	72	沖縄で好きになった子が方言すぎてツラすぎる 7	空 えぐみ 著	新潮社
6	71	沖縄で好きになった子が方言すぎてツラすぎる 4	空 えぐみ 著	新潮社
7	67	沖縄で好きになった子が方言すぎてツラすぎる 5	空 えぐみ 著	新潮社
8	64	沖縄で好きになった子が方言すぎてツラすぎる 6	空 えぐみ 著	新潮社
9	39	ボクとおば〜のフシギな話 1	杉作 漫画	リイド社

9. 令和6年度 蔵書冊数・貸出点数・登録者数・OPACアクセス件数の推移



年度	平成28年	平成29年	平成30年	令和元年	令和2年	令和3年	令和4年	令和5年	令和6年
蔵書冊数	403,174	405,638	408,901	413,386	415,556	418,834	421,891	423,451	426,966
貸出点数	367,844	343,535	344,206	325,506	257,599	250,936	304,827	315,220	307,095
登録者数	62,531	64,013	65,574	66,922	67,844	68,989	70,203	70,660	72,006
OPACアクセス件数 (館内OPACは除く)	446,991	407,771	402,237	430,202	447,204	448,917	485,578	424,661	※調整中

○うるま市立図書館関係法規

うるま市立図書館設置条例

平成17年4月1日

条例第73号

改正 平成24年3月16日条例第8号

(設置)

第1条 図書館法（昭和25年法律第118号、以下「法」という。）第10条の規定に基づき、図書、記録、その他必要な資料の収集、整理及び保存を行い、市民への資料の提供を中心とする諸活動によって、その教養、調査研究、レクリエーション等に資するため図書館を設置する。

(名称及び位置)

第2条 図書館の名称及び位置は、次のとおりとする。

名 称	位 置
うるま市立中央図書館	うるま市字平良川128番地
うるま市立石川図書館	うるま市石川曙二丁目1番55号
うるま市立勝連図書館	うるま市勝連平安名3047番地

(図書館協議会)

第3条 法第16条の規定により、図書館協議会（以下「協議会」という。）を置く。

- 2 協議会の委員は、学校教育及び社会教育の関係者、家庭教育の向上に資する活動を行う者並びに学識経験のある者の中から、教育委員会が委嘱し、又は任命する。
- 3 協議会の委員の定数は10人以内とし、その任期は2年とする。ただし、再任は妨げない。
- 4 補欠委員の任期は、前任者の残任期間とする。

(職員)

第4条 図書館に、館長、専門的職員その他必要な職員を置く。

(利用者の秘密を守る義務)

第5条 図書館は、資料の提供等の活動を通じて知り得た利用者の個人的な秘密を漏らしてはならない。

(委任)

第6条 この条例の施行に関し必要な事項は、教育委員会規則で定める。

附 則

この条例は、平成17年4月1日から施行する。

附 則（平成24年3月16日条例第8号）

この条例は、平成24年4月1日から施行する。

うるま市立図書館管理運営規則

平成17年4月1日
教育委員会規則第26号

目次

- 第1章 総則（第1条—第7条）
- 第2章 図書館利用（第8条—第11条）
- 第3章 自動車図書館（第12条・第13条）
- 第4章 資料（第14条—第17条）
- 第5章 職員（第18条—第21条）
- 第6章 うるま市立図書館協議会（第22条—第25条）
- 第7章 雑則（第26条）
- 附 則

第1章 総則

（趣旨）

第1条 この規則は、うるま市立図書館設置条例（平成17年うるま市条例第73号）第6条の規定により、うるま市立図書館（以下「図書館」という。）の管理運営について、必要な事項を定めるものとする。

（事業）

第2条 図書館は、図書館法（昭和25年法律第118号。以下「法」という。）第3条の趣旨に基づき次の事項を行う。

- （1）図書・記録・視聴覚教育の資料その他必要な資料（以下「図書館資料」という。）を収集し、整理し、保存すること。
- （2）図書館資料の提供に関すること。
- （3）読書案内、読書相談及び調査研究に対する援助を行うこと。
- （4）研究会、講演会、鑑賞会、映写会、資料展示会等を主催し、及びその奨励を行うこと。
- （5）自動車図書館の運営に関すること。
- （6）文庫活動、読書会など市民の読書活動に対する協力及び援助。
- （7）学校・公民館・教育支援センター及び関連機関と緊密に連絡し、協力すること。
- （8）他の図書館と連絡及び協力し、図書館資料の相互貸借を行うこと。
- （9）その他図書館の目的達成のため必要な事業。

（開館時間）

第3条 図書館の開館時間は、次のとおりとする。ただし、図書館長（以下「館長」という。）が必要と認めたときは、これを変更することができる。

- （1）火曜日から金曜日までは、午前10時から午後7時までとする。
- （2）土曜日・日曜日は、午前10時から午後5時までとする。

(休館日)

第4条 図書館の休館日は次のとおりとする。

- (1) 月曜日及び第4木曜日（3月及び11月を除く。）
- (2) 国民の祝日に関する法律（昭和23年法律第178号）に規定する休日
- (3) 12月29日から翌年の1月4日までの日（前号に掲げる日を除く）
- (4) 6月23日（慰霊の日）
- (5) 特別整理期間 毎年14日以内で館長が指定する日
- (6) 臨時休館日 特別の事情により、館長が休館を必要と認めた日

2 前項第2号に規定する休館日が定期休館日に当たるときは、その日の後日において、直近にある休館日でない日をもって、これに替えるものとする。

(個人及び団体における利用資格)

第5条 図書館資料の個人貸出しを受けることのできる者は、次のとおりとする。

- (1) うるま市内に在住する者又は通勤、通学する者
- (2) 前号に掲げる者のほか、館長が特に必要と認める者

2 図書館資料の貸出しを受けることのできる団体は、市内の保育所、幼稚園、学校又は社会教育関係団体その他館長が必要と認める団体とする。

(利用の制限)

第6条 館長は、次の各号に該当すると認めるときは、図書館の利用を制限することができる。

- (1) 設備その他の事由により、図書館に利用の余力がないとき。
- (2) 災害等により、利用に危険が伴うおそれがあるとき。

2 館長は、次の各号に該当すると認める者に対しては、図書館の利用を禁止することができる。

- (1) 他人に危害を及ぼし、若しくは他人に迷惑となる行為をする者又はそのおそれがある者
- (2) この規則又は館長の指示に従わない者

(損害の弁償)

第7条 利用者は、故意又は過失により、図書館の施設、設備等に損害を与えたときは、速やかに原状に復し、又はうるま市教育委員会（以下「教育委員会」という。）が相当と認める額を弁償しなければならない。

2 利用者は、図書館資料を甚だしく汚損し、破損し、又は亡失したときは、館長が相当と認める現品又は代価をもって弁償しなければならない。

第2章 図書館利用

(個人貸出しの点数及び期間)

第8条 同時に貸出しを受けることのできる図書館資料の点数及び期間は次のとおりとする。ただし、館長が特別の理由があると認める場合は、この限りではない。

個人貸出点数	貸出期間
1人20点以内 (本・雑誌以外に紙芝居5点、DVD5点、ビデオテープ5点、カセットテープ及びCDは合わせて10点まで可)	14日

(団体貸出しの点数及び期間)

第9条 同時に貸出しを受けることのできる図書館資料の点数及び期間は、次のとおりとする。

ただし、館長が必要と認めたときは、点数及び期間を別に指定することができる。

団 体 貸 出 点 数	貸出期間
1 団体 100 点以内 (本以外に雑誌 20 点、紙芝居 20 点可)	1 箇月

(資料の返納)

第10条 図書館資料の貸出しを受けた者は、指定された期間内に返納しなければならない。

2 期間内に返納しない者に対して、館長は、図書館資料の貸出しを制限することができる。

(会議室等の利用)

第11条 会議室等は、教育的文化的活動等図書館事業に関連のある会議、集会及び行事に利用することができる。

第3章 自動車図書館

(自動車図書館)

第12条 市内を巡回して、図書館資料の貸出しその他の奉仕を行うため、自動車図書館を設ける。

(巡回日時及び場所)

第13条 自動車図書館の巡回日時及び場所については、館長が別に定める。

2 館長は、天候の不順等により巡回が適当でないと認めたときは、巡回を中止することができる。

第4章 資 料

(定義)

第14条 図書館の資料は、次のとおりとする。

- (1) 図書、雑誌、新聞
- (2) 郷土及び行政に関する資料
- (3) 視聴覚資料
- (4) その他必要とする資料

(貸出しの制限)

第15条 資料は、すべて貸出しすることを原則とする。ただし、次のものについては、制限することができる。

- (1) 新聞及び雑誌の最新号(複数あるものは除く)
- (2) 寄託資料のうち、寄託者の承諾を得られなかったもの
- (3) 事務用資料
- (4) 館長が特に指定する貴重な資料

(寄贈及び寄託資料の取扱い)

第16条 一般の利用に供する目的を持って、資料の寄贈又は寄託があるとき、図書館はこれを受贈又は受託することができる。

2 図書館は、資料の寄贈を受けたときは、他の資料と同様の取扱いにより一般の利用に供することができる。

3 図書館は、寄贈及び寄託された資料がやむを得ない事由により滅失、若しくは紛失し、又は汚損し、若しくは破損したときは、その責めを負わない。

(資料の複写)

第17条 図書館は、利用者が資料の複写を希望するとき、著作権法（昭和45年法律第48号）31条に規定する範囲内において、これを行うことができる。

2 複写に関する費用は、利用者の負担とする。

第5章 職 員

(職員)

第18条 図書館に、館長、係長、司書を置く。

2 前項に定めるもののほか、必要があるときは、主幹、主査、主任司書、主事、司書補を置くことができる。

(組織)

第19条 図書館に次の係を置く。

(1) 図書管理係

(2) 奉仕係

(事務分掌)

第20条 各係の分掌する事務は、次のとおりとする。

(1) 管理係

ア 図書館の一般庶務に関すること。

イ 分館との連絡調整に関すること。

ウ 施設、設備及び備品の受入れ、整理、保存に関すること。

エ 公用車の管理に関すること。

オ 公印の保管に関すること。

カ 図書館協議会及び関係機関、団体などとの連絡及び調整に関すること。

(2) 奉仕係

ア 図書館資料の選定、収集、除籍に関すること。

イ 図書館資料の受入れ、整理、保存に関すること。

ウ 図書館資料の提供に関すること。

エ 読書案内、読書相談及び調査研究に関すること。

オ 寄贈及び寄託資料に関すること。

カ 図書館活動の企画及び開催に関すること。

キ 自動車図書館に関すること。

ク その他図書館奉仕に関すること。

(専門的業務に関する研修)

第21条 職員は、図書館奉仕を向上させるため、専門的業務に関する研修に努めなければならない。

第6章 うるま市立図書館協議会

(会長及び副会長)

第22条 うるま市立図書館協議会（以下「協議会」という。）に会長及び副会長を置き、委員の内

から互選する。

(会議)

第23条 協議会の会議（以下「会議」という。）は、会長が召集する。ただし、委員の3分の1以上の請求がある場合は臨時に召集することができる。

2 会議は、委員の半数以上が出席しなければ開くことはできない。

3 会議の議事は出席委員の過半数をもって決し、可否同数のときは、会長の決するところによる。

(庶務)

第24条 協議会の庶務は、図書館において処理する。

(委任)

第25条 この章に定めるもののほか、協議会の運営に関し必要な事項は、会長が別に定める。

第7章 雑 則

(補則)

第26条 この規則に定めるもののほか、必要な事項は、教育長が別に定める。

附 則

(施行期日)

1 この規則は、平成17年4月1日から施行する。

(経過措置)

2 この規則の施行の日の前日までに、合併前の具志川市立図書館管理運営規則（平成2年具志川市教育委員会規則第2号）、石川市立図書館設置条例施行規則（平成4年石川市教育委員会規則第9号）、勝連町立図書館管理運営規則（平成10年勝連町教育委員会規則第6号）の規定によりなされた処分、手続その他の行為は、それぞれこの規則の相当規定によりなされたものとみなす。

附則（平成18年8月11日教委規則第8号）

この規則は平成18年10月1日から施行する。

附則（平成20年2月13日教委規則第2号）

この規則は平成20年4月1日から施行する。

附則（平成23年3月7日教委規則第4号）

この規則は平成23年4月1日から施行する。

附則（平成25年3月22日教委規則第1号）

この規則は平成25年4月1日から施行する。

附則（平成30年2月14日教委規則第6号）

この規則は平成30年4月1日から施行する。

附則（令和2年3月26日教委規則第3号）

この規則は令和2年4月1日から施行する。

うるま市立図書館資料収集方針

(平成20年3月26日決裁)

(目的)

第1条 この方針は、うるま市立図書館管理運営規則（平成17年教育委員会規則第26号）第2条に規定する事業を十分かつ円滑に運営するため、うるま市立図書館（以下「図書館」という。）における資料の収集に関して必要な事項を定めることを目的とする。

(基本方針)

第2条 「図書館の自由に関する宣言」の趣旨を尊重し、公共図書館としての社会的責任を果たすように努める。

2 市民の要求に基づき、地域の特性や社会的な動向に十分配慮して、広く市民の生活、文化、教養、研究、趣味及び娯楽等に資する資料を収集する。

3 市民の利用状況や将来的に予想される潜在的な要求も十分に考慮し、体系的な資料構成に努める。

4 収集にあたっては、特に次の事項に留意するものとする。

(1) 多様な対立する意見のある問題については、それぞれの観点に立った資料を幅広く収集すること。

(2) 著者の思想的、宗教的、党派的立場にとらわれて、その著作を排除することはしないこと。

(3) 個人・組織・団体からの圧力や干渉によって、収集の自由を放棄し、又は、自己規制をしないこと。

(4) 図書館員の個人的な関心や好みによって選択しないこと。

5 図書館員の収集した資料がどのような思想や主張をもっていようと、それらを図書館及び図書館職員が支持するということを意味するものではない。

(収集資料の範囲)

第3条 収集資料は、国内で刊行される資料を中心とし、各分野にわたり広く収集する。

2 資料収集においては、各館は、その施設の規模、地域性、機能及び役割に応じた蔵書構成に留意し、うるま市立図書館全体の体系的な資料の充実を図るものとする。

3 各館の収集資料の範囲は次の通りとする。

(1) 中央図書館は各分野の基本資料を収集するとともに、高度化及び多様化した利用者の要求にも対応できるよう資料的価値の高いもの、調査・研究のためのより専門的図書・参考図書を収集する。また、視聴覚資料は必要に応じて収集する。

(2) 石川図書館は地域資料・郷土資料を収集する。また、地域に根ざした親しみのあるサービスを展開するため、市民の生活、教養、娯楽等に役立つ資料を各分野にわたり収集する。

(3) 勝連図書館は児童書・絵本・紙芝居等をほぼ網羅的に収集し、児童文学等、児童文化関係の研究調査にも応じられるよう、必要な資料を収集する。また、教育・福祉に関する資料、暮らしに関する入門書や実用書等も収集する。

(4) 自動車図書館は図書館利用入門者及び図書館弱者への利用促進に堪えうる蔵書構成とし、一般的な入門書・児童書を中心に収集する。

(収集資料の種類)

第4条 収集する資料の種類は次のとおりとする。

- (1) 図書（一般図書、参考図書、児童図書、大型活字本、外国語図書等）
- (2) 地域資料
- (3) 郷土資料
- (4) 逐次刊行物（新聞、雑誌等）
- (5) 官公庁出版物
- (6) 視聴覚資料（CD、カセットテープ、ビデオテープ等）
- (7) その他（点字資料、パンフレット類等）

(資料別収集方針)

第5条 資料の種類別収集方針は、次のとおりとする。

- (1) 図書
 - ア 一般図書は、市民の教養、調査、研究、娯楽等に資するため、基本的入門的な図書のほか、必要に応じ、専門的な図書まで幅広く収集する。
 - イ 参考図書は、市民の日常の調査研究のため必要な辞典、事典、年鑑、書誌、地図等を幅広く収集する。
 - ウ 青少年図書は、青少年が興味を持つ資料や新鮮な情報を扱った資料を中心に収集する。
 - エ 児童図書は、乳幼児向けのものから小学校高学年程度が利用するものまでを収集する。子どもが読書の楽しみを発見し、読書習慣の形成と継続に役立つように各分野の資料を広く収集する。
 - オ 大型活字本は評価の定まった資料を中心に要望に応じて収集する。
 - カ 外国語図書は、英語で書かれた資料を中心に必要に応じて収集する。
- (2) 地域資料

うるま市及び本市合併以前の具志川市・石川市・勝連町・与那城町に関する資料、各関係機関が発行する資料及び地域に関する行政・歴史・経済・教育・文化・産業など各分野の資料を可能な限り収集する。
- (3) 郷土資料

うるま市以外の沖縄県内全域に関する各分野の資料を中心に収集する。
- (4) 逐次刊行物
 - ア 新聞は、国内発行の主要全国紙や郷土紙を中心に、児童及び青少年向けのものも含めて収集する。なお、専門紙及び機関紙については、利用度に応じて収集する。
 - イ 雑誌は、国内発行の各分野における基本的な雑誌を中心に、児童及び青少年向きのものも含めて収集する。なお、専門雑誌及び外国語雑誌については必要度に応じて収集する。
 - ウ 年鑑、年報及び白書は、一般図書及び参考図書に準じて収集する。
- (5) 官公庁出版物
 - ア 政府諸機関が発行する資料については、主要なものを収集する。
 - イ 地方公共団体その他公的機関が発行する資料は必要度の高いものを収集する。
- (6) 視聴覚資料
 - ア 趣味、教養及び文化活動に資するため、ビデオテープ、CD等の資料は、利用度及び必要性を十分考慮の上、収集する。

イ 聴覚資料はクラシック、民族音楽、語学、文芸作品等幅広い分野とする。

ウ 視覚資料は名作映画、娯楽映画、音楽作品、スポーツ作品、ドキュメンタリー作品、郷土関係作品、実用作品等幅広い分野とする。

(7) その他

ア 点字資料、パンフレット類等は必要に応じて収集する。

(寄贈資料等の収集)

第6条 資料の収集方法については、購入を原則とするが、寄贈、寄託、交換、生産等必要に応じて活用する。この場合においても、この収集方針を適用する。

(除籍及び更新)

第7条 図書館は、常に新鮮で適切な資料構成を維持し、充実させるために資料の更新及び除籍を行うものとする。

2 資料の除籍については、別に定める。

(委任)

第8条 この方針のほか、資料の収集、提供等に関する事項は、図書館長が定める。

附 則

この内規は平成17年4月1日から施行する。

この内規は平成20年4月1日から施行する。

うるま市立図書館除籍基準

(平成20年3月26日決裁)

(目的)

第1条 図書館資料の円滑な管理と新鮮で魅力のある蔵書を構成して、適切・有効な資料提供を図ることを目的とし、除籍の基準を定めるものとする。

(除籍の種類)

第2条 次の各号に該当するときは除籍する。

- (1) 汚損・破損
 - ア 汚損・破損が甚だしく、修理不可能もしくは修理する価値がないと認めたもの。
 - イ 部分的な汚損・破損が甚だしく、全体が利用に耐えないもの。
- (2) 不用
 - ア 時間の経過により内容が古くなり、資料的価値が無くなったもの。
 - イ 時間の経過により利用の可能性が低下した複本。
 - ウ 新版、改訂版又は同種資料の入手により、代替可能な既存資料。
- (3) 数量更生
 - ア 受入済資料で分冊もしくは合冊を必要とするもの。
- (4) 所管換
 - イ うるま市の内部において所管換えするもの。
- (5) 亡失
 - ア 資料点検の結果所在不明となった資料で3年以上調査してもなお不明のもの。
 - イ 貸出資料のうち督促などの努力にも関わらず5年以上回収不可能なもの。
 - ウ 利用者が汚損・破損又は紛失した資料で、現品での弁償が不可能なもの。
 - エ 不可抗力による災害その他の事故によることが確認されたもの。
- (6) その他
 - ア 館長が除籍を必要と認めたもの。

(適用除外)

第3条 原則として除籍しない資料は次のとおりとする。

- (1) 地域資料
- (2) 郷土資料
- (3) 記述内容の新旧にかかわらず当該分野の基礎的、又は歴史的価値のあるもの。
- (4) 絶版、品切れにより入手困難、かつ資料的価値のあるもの。
- (5) その他館長が認めたもの。

(除籍の決定)

第4条 除籍は館長の決裁により決定する。

附 則

この内規は平成17年4月1日から施行する。

この内規は平成20年4月1日から施行する。

図書館の自由に関する宣言

図書館は、基本的人権のひとつとして知る自由をもつ国民に、資料と施設を提供することを、もっとも重要な任務とする。

この任務を果たすため、図書館は次のことを確認し実践する。

第1 図書館は資料収集の自由を有する。

第2 図書館は資料提供の自由を有する。

第3 図書館は利用者の秘密を守る。

第4 図書館はすべての検閲に反対する。

図書館の自由が侵されるとき、われわれは団結して、あくまで自由を守る。

(社団法人 日本図書館協会総会議決 1979年5月30日)

うるま市立図書館報

第21号

令和7年12月

編集・発行 うるま市立図書館

〒904-2221 うるま市字平良川128

TEL 098-974-1112 Fax 098-974-3505