

令和2年度 うるま市人事行政の運営等の状況



うるま市人事行政の運営等の状況の公表に関する条例第4条の規定により、令和2年度のうるま市人事行政の運営等の状況を公表します。

令和3年10月
うるま市職員課

目 次

1. 職員の任用及び職員数に関する状況

(1)職員の任用に関する状況 (2)部門別職員数 (3)年齢別職員構成の状況

2. 職員の競争試験及び選考の状況

(1)採用試験受験者及び最終合格者数 (2)職員採用候補者試験の日程

3. 職員給与の状況

(1)人件費の状況 (2)職員給与費の状況 (3)ラスパイレス指数の状況

(4)職員の平均年齢、平均給料月額 of 状況 (5)職員の初任給の状況

(6)職員の経験年数別・学歴別平均給料月額の状況

(7)一般行政職の級別職員数の状況 (8)期末・勤勉手当の状況

(9)退職手当の状況 (10)職員手当の状況 (11)特別職の報酬等の状況

4. 職員の勤務時間その他勤務条件の状況

(1)職員の勤務時間等の状況 (2)職員その他の勤務の状況

5. 職員の人事評価の状況

6. 職員の分限及び懲戒処分の状況

(1)職員の分限処分の状況 (2)職員の懲戒処分の状況

7. 職員のサービスの状況

(1)職務専念義務の免除の状況 (2)営利企業等の従事の許可の状況

8. 職員の研修の状況

9. 職員の福祉及び利益の保護の状況

(1)健康診断等の実施状況 (2)健康相談の状況 (3)任命権者別公務災害補償の状況

(4)沖縄県市町村職員互助会に対する公費負担状況

10. 公営企業職員(水道事業)の状況

(1)職員給与の状況 (2)職員の平均年齢、平均給料月額及び平均給与月額の状況

(3)職員手当の状況

11. 公営企業職員(下水道事業)の状況

(1)職員給与の状況 (2)職員の平均年齢、平均給料月額及び平均給与月額の状況

(3)職員手当の状況

特 記 事 項

1. 部局の区分

市長：市長を任命権者とする市長の事務部局

教委：教育委員会を任命権者とする教育委員会の事務局及び教育機関

消防：消防長を任命権者とする消防本部及び消防署

水道：水道事業及び下水道事業の管理者の権限を行う市長を任命権者とする事務部局

議会：市議会議長を任命権者とする議会の事務局

選管：選挙管理委員会委員長を任命権者とする選挙管理委員会の事務局

監査：代表監査委員を任命権者とする監査委員の事務局

農委：農業委員会会長を任命権者とする農業委員会の事務局

2. 年及び年度の表記について

平成31年4月1日から令和2年3月31日の属する会計年度につきましては、「元年度」と表記しています。

年又は年度に年号の表記のないものはすべて年号は「令和」となります。

1. 職員の任用及び職員数に関する状況

(1) 職員の任用に関する状況（2年4月1日～3年3月31日）

ア. 採用者の状況

（単位：人）

区分	主事	技師	保育士・幼稚園教諭	消防職	その他	計
採用者数	7	2	2	3	2	16

（注）派遣指導主事及び割愛採用の異動は含まない。

イ. 退職者の状況

（単位：人）

退職理由 職種	定年 退職	勸奨 退職	普通 退職	そ の 他				計
				分限 免職	懲戒 免職	失職	死亡 退職	
一般職	12	4	4	0	0	0	0	20
幼稚園教諭	5	1	2	0	0	0	0	8
保育士	0	0	0	0	0	0	0	0
消防職	4	0	1	0	0	0	0	5
現業職	0	0	0	0	0	0	0	0
合計	21	5	7	0	0	0	0	33

（注）割愛退職を除く。

(2) 部門別職員数（各年4月1日現在）

（単位：人）

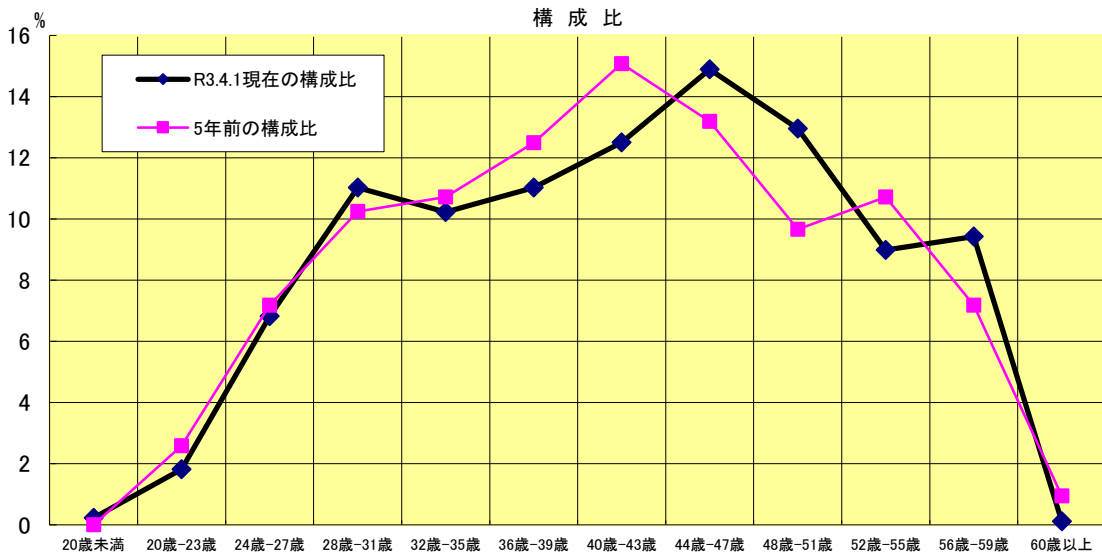
区 分 部 門		職 員 数		対前年増減数	主な増減理由	
		2年	3年			
一般行政部門	福祉関係を除く	議 会	9	9	0	
		総務企画	129	127	△ 2	定数再編
		税 務	49	47	△ 2	定数再編
		労 働	3	3	0	
		農林水産	27	27	0	
		商 工	23	23	0	
		土 木	92	93	1	業務強化、定数再編
	小 計	332	329	△ 3		
	福祉関係	民 生	124	133	9	組織再編（こども園移行）、業務強化
		衛 生	49	56	7	組織再編及び業務強化（主にコロナ対策）
小 計		173	189	16		
一般行政部門計		505	518	13		
教 育		147	138	△ 9	組織再編（こども園移行等）	
消 防		124	124	0		
公営企業等会計部門	水 道	33	33	0		
	下水道	20	18	△ 2	定数再編（コロナ対策班への配置等）	
	その他	51	50	△ 1	定数再編（コロナ対策班への配置）	
公営企業等会計部門計		104	101	△ 3		
総 合 計		880 [1,097]	881 [1,097]	1	※派遣職員は含まない。	

（注）1 職員数は一般職に属する職員数（再任用フルタイム職員含む）

2 []内は、条例定数の合計

3 公営企業等会計部門その他：国民健康保険特別会計、後期高齢者医療特別会計、介護保険特別会計

(3) 年齢別職員構成の状況（令和3年4月1日現在）



年齢区分	20歳未満	20～23歳	24～27歳	28～31歳	32～35歳	36～39歳	40～43歳	44～47歳	48～51歳	52～55歳	56～59歳	60歳以上	計
職員数(人)	2	17	66	79	103	102	105	125	107	93	81	1	881
構成比 (%)	0.22	1.93	7.49	8.97	11.69	11.58	11.92	14.19	12.15	10.56	9.19	0.11	100.0

(注) 職員数には再任用フルタイム職員を含む。

2. 職員の競争試験及び選考の状況

(1) 採用試験受験者数及び最終合格者数（2年度実施分）

ア. 一般競争試験

職種	試験区分	申込者数	受験者数	受験率	一次合格者	二次合格者
行政職Ⅰ	上級	114	89	78.1%	14	6
	中級	62	49	79.0%	8	3
	初級	72	61	84.7%	3	2
行政職Ⅱ（身体障がい者対象）	初級	7	7	100.0%	3	1
行政職Ⅲ（社会福祉士）	上級	22	19	86.4%	7	5
行政職Ⅳ（精神保健福祉士）	上級	3	3	100.0%	2	1
行政職Ⅴ（保健師）	上級	23	18	78.3%	4	2
行政職Ⅵ（司書）	中級	24	19	79.2%	3	1
初級建築職	初級	4	3	75.0%	3	1
初級土木職	初級	2	2	100.0%	2	2
消防職（救急救命士）	初級	22	17	77.3%	4	3
消防職	初級	52	43	82.7%	6	3
計		407	330	81.1%	59	30

イ. 消防職勤務経験者Uターン試験

職種	申込者数	受験者数	受験率	合格者
消防職	5	5	100.0%	3

ウ. 民間企業等職務経験者試験

職種	申込者数	受験者数	受験率	一次合格者	二次合格者
技術職	9	9	100.0%	7	4

(2) 職員採用候補者試験の日程（2年度実施分）

試験区分	試験公告日	受付期間	1次試験	1次試験合格発表	2次試験	2次試験合格発表
一般	2年6月29日	2年7月21日～8月4日	2年9月20日	2年10月9日	2年10月31日 2年11月14日	2年12月2日
消防Uターン	2年8月30日	2年10月5日～16日	—	—	2年11月7日	2年12月2日
民間	2年12月28日	3年1月8日～19日	書類審査	3年1月29日	3年2月7日	3年2月19日

3. 職員給与の状況

(1) 人件費の状況（普通会計決算）

年度	住民基本台帳人口 (R3.3.31現在)	歳出額 A	実質収支	人件費 B	人件費率 B/A	(参考) 元年度の人件費率
2	人 125,394	千円 76,427,977	千円 3,061,072	千円 7,810,593	% 10.2	% 11.7

(注) 人件費には、特別職に支給される給料、報酬等を含む。

(2) 職員給与費の状況（普通会計決算）

年度	職員数 A	給与費				一人あたりの給与費 B/A
		給料	職員手当	期末・勤勉手当	計 B	
2	人 776	千円 2,842,312	千円 339,107	千円 1,109,686	千円 4,291,105	千円 5,530

(注) 1 職員手当には期末・勤勉手当、退職手当及び児童手当を含まない。

2 職員数は、2年4月1日現在の在職者数（再任用フルタイム職員含む）

(3) ラスパイレス指数の状況（各年4月1日現在）

年度	元年度	2年度
ラスパイレス指数 (%)	95.5	96.0

(注) ラスパイレス指数とは、国家公務員の給与水準を100とした場合の地方公務員の給与水準を示す指数です。

(4) 職員の平均年齢、平均給料月額状況（3年4月1日現在）

	一般行政職		現業職	
	平均給料月額	平均年齢	平均給料月額	平均年齢
うるま市	305,717 円	42.4歳	350,633 円	55.2歳
国	325,827 円	43.0歳	286,947 円	50.9歳

(5) 職員の初任給の状況（3年4月1日現在）

		うるま市	国
		初任給	初任給
一般行政職	大学卒	182,200 円	182,200 円
	高校卒	150,600 円	150,600 円
技能労務職	高校卒	147,900 円	147,900 円
	中学卒	139,900 円	139,900 円

(6) 職員の経験年数別・学歴別平均給料月額状況（3年4月1日現在）

		経験年数10年	経験年数15年	経験年数20年
		一般行政職	大学卒	250,148 円
	高校卒	217,475 円	247,325 円	290,423 円
技能労務職	高校卒	—	—	—
	中学卒	—	—	—

(注) —：対象者なし

(7) 一般行政職の級別職員数の状況（3年4月1日現在）

給料の級	1級	2級	3級	4級	5級	6級	7級	計
標準的な役職名	主事 技師	主事 技師	主査等 主任	係長 主査等	課長等 主幹等 課長補佐	課長等 主幹等	部長 参事	
職員数 (人)	58人	73人	156人	139人	26人	61人	11人	524人
構成比 (%)	11.1%	13.9%	29.8%	26.5%	5.0%	11.6%	2.1%	100.0%

(8) 期末・勤勉手当の状況（3年4月1日現在）

支給期	うるま市			国		
	期末手当	勤勉手当	計	期末手当	勤勉手当	計
6月期	1.300 月分	0.925 月分	2.225 月分	1.275 月分	0.950 月分	2.225 月分
12月期	1.300 月分	0.925 月分	2.225 月分	1.275 月分	0.950 月分	2.225 月分
計	2.600 月分	1.850 月分	4.450 月分	2.550 月分	1.900 月分	4.450 月分
役職加算	有			有		

(9) 退職手当の状況 (3年4月1日現在)

		うるま市		国	
		自己都合退職	勸奨・定年退職	自己都合退職	勸奨・定年退職
支給率	勤続20年	19.6695 月分	24.586875 月分	19.6695 月分	24.586875 月分
	勤続25年	28.0395 月分	33.27075 月分	28.0395 月分	33.27075 月分
	勤続35年	39.7575 月分	47.709 月分	39.7575 月分	47.709 月分
	最高限度額	47.709 月分	47.709 月分	47.709 月分	47.709 月分
その他の加算措置		定年前早期退職特例措置 (2%~20%加算)		定年前早期退職特例措置 (2%~20%加算)	
退職時特別昇給		無		無	
1人当たり平均支給額		16,681千円		-	-

(注) 退職手当の1人当たり平均支給額は、前年度に退職した全職種に係る職員に支給された平均額である。

(10) 職員手当の状況 (3年4月1日現在)

ア. 勤務実績により支給されるもの

手当種類	内容	
特殊勤務手当	支給実績 (2年度 普通会計決算)	
	19,250千円	
	職員全体に占める手当支給職員の割合	
	49.3%	
手当の種類 16種類	支給対象職員1人当たり平均支給年額	
	50千円	
時間外勤務手当	支給実績 (2年度 普通会計決算)	
	157,499千円	
休日勤務手当	普通会計職員1人当たり支給年額	
	203千円	
夜間勤務手当	支給実績 (2年度 普通会計決算)	
	41,384千円	
手当の種類 16種類	支給対象職員1人当たり支給年額	
	311千円	
時間外勤務手当	支給実績 (2年度 普通会計決算)	
	9,451千円	
休日勤務手当	支給対象職員1人当たり支給年額	
	95千円	

イ. 月額で支給額が定められているもの

手当種類	支給要件等	国の制度との比較		支給実績 (2年度決算)
		異同	異なる内容	
扶養手当	次の者の主たる扶養者となる職員に毎月支給。 ・配偶者(事実上婚姻関係者含む) 6,500円 ・子1人当たり10,000円(16~22歳は+5,000円) ・弟妹及び父母等1人当たり6,500円 ※支給には被扶養者の所得、年齢要件等有	同	—	110,148 千円
住居手当	自らが居住するための住宅を借り受け、月額16,000円を超える家賃を負担する職員に毎月支給(月支給限度28,000円)。	同	—	82,311 千円
通勤手当	通勤距離2km以上で、交通機関及び交通用具(自動車等)を利用する職員に毎月支給(月支給限度55,000円)。 ・交通機関利用 運賃相当額(55,000円限度) ・交通用具利用 距離により2,000円~31,600円	同	—	34,683 千円
管理職手当	管理及び監督職に該当する次の職員に毎月支給。 ・部長等 55,000円 ・兼務参事等 45,000円 ・課長等 35,000円 ・兼務主幹等 30,000円	—	設置される職が合致しないため比較対象外	40,587 千円
地域手当	勤務地の物価を考慮すべき職員に、給料、扶養及び管理職手当の合計に次の率を乗じた額を毎月支給。 ・東京都特別区 20/100	同	—	612 千円

(11) 特別職の報酬等の状況（3年4月1日現在）

区分	職名	給料月額等
給料	市長	893,000 円
	副市長	723,000 円
	教 育 長	652,000 円
議員報酬	議長	473,000 円
	副議長	423,000 円
	議員	398,000 円
期末手当	市長	6月期 12月期 合計
	副市長	1.675月分 1.675月分 3.35月分
	教 育 長	役職加算率 15%
	議長	6月期 12月期 合計
副議長	1.675月分 1.675月分 3.35月分	
議員	役職加算率 15%	
退職手当 算定方法：任期 4年満了の場合	市長	給料月額×在任期間4年×500/100
	副市長	給料月額×在任期間4年×300/100
	教 育 長	給料月額×在任期間4年×250/100

4. 職員の勤務時間その他勤務条件の状況

(1) 職員の勤務時間等の状況

ア. 一般の職員の勤務時間等（交代制勤務、短時間勤務、非常勤職員を除く。）

① 勤務時間

1週間あたり38時間45分

月曜日から金曜日までの5日間に1日7時間45分

② 1日の勤務時間の割振り

午前8時30分から午後5時15分（休憩時間 午後0時から午後1時まで）

③ 週休日（勤務時間を割り振らない日）・・・日曜日及び土曜日

イ. 職員の休日（特に勤務を命じられない限り、勤務することを要しない日）

① 国民の祝日に関する法律（昭和23年法律第178号）に規定する休日

② 12月29日から翌年の1月3日までの日（元日を除く）

③ 6月23日（慰霊の日）

(2) 職員のその他の勤務状況（2年4月1日～3年3月31日）

ア. 任命権者別年次有給休暇の行使状況

部 局	市長	教委	消防	水道	議会	選管	監査	農委	計
総付与日数（日）	139,091	43,409	7,819	14,616	2,790	1,134	843	2,014	211,716
行使日数（日）	60,125	13,870	7,064	7,046	1,041	515	306	640	90,608
全期間在職職員数（人）	486	153	126	53	9	4	3	7	841
行使率（%）	43.2	32.0	90.3	48.2	37.3	45.4	36.3	31.8	42.8

（注）行使率を除く数字の小数点以下は四捨五入で処理。

イ. 任命権者別その他の主な休暇の取得者数の状況

（単位：人）

部局	市長	教委	消防	水道	議会	選管	監査	農委	計
休暇種別									
私傷病休暇	56	6	3	1	0	0	0	3	69
出産休暇	13	7	0	0	0	0	0	0	20
看護休暇	102	11	10	10	0	0	0	0	133
介護休暇	6	5	0	0	0	0	0	0	11

ウ. 任命権者別育児休業の取得者数の状況

（単位：人）

部局	市長	教委	消防	水道	議会	選管	監査	農委	計
休業種別									
育児休業	男	9	1	0	0	0	0	0	10
	女	13	12	0	0	0	0	1	26
	計	22	13	0	0	0	0	1	36
部分休業	男	0	0	0	0	0	0	0	0
	女	1	0	0	0	0	0	0	1
	計	1	0	0	0	0	0	0	1

5. 職員の人事評価の状況

人事評価は、職員が業務を遂行するにあたって発揮した能力や業績について評価を行い、その結果を任用、給与、分限、その他の人事管理の基礎として活用することを目的に実施するものです。

区分	内容
評価期間	毎年4月1日～翌年3月31日
評価基準日	毎年1月1日
評価対象者	原則として全職員（特別職、休職等職員は除く）
評価項目	業績評価（業務・役割の達成度）及び能力評価（職務遂行過程での能力の発揮状況）
評価方法	業績評価、能力評価とも6段階

6. 職員の分限及び懲戒処分の状況

(1) 職員の分限処分の状況

令和2年度の職員が勤務成績不良や勤務に堪えない場合に行われる分限処分（休職、免職、降任、降給）の任命権者別の人数内訳は、次のとおりです。

処分種別	部局								
	市長	教委	消防	水道	議会	選管	監査	農委	計
休 職	12	8	6	0	0	0	0	1	27
免 職	0	0	0	0	0	0	0	0	0
降 任	0	0	0	0	0	0	0	0	0
降 給	0	0	0	0	0	0	0	0	0

(単位：人)

(2) 職員の懲戒処分の状況

令和2年度に職員が職務上の義務違反や全体の奉仕者たるにふさわしくない非行の場合に行われる懲戒処分（戒告、減給、停職、免職）の任命権者別の人数内訳は、次のとおりです。

処分種別	部局								
	市長	教委	消防	水道	議会	選管	監査	農委	計
戒 告	1	0	0	0	0	0	0	0	1
減 給	1	0	0	0	0	0	0	0	1
停 職	0	0	1	0	0	0	0	0	1
免 職	0	0	0	0	0	0	0	0	0

(単位：人)

7. 職員のサービスの状況

(1) 職務専念義務の免除の状況

職員は、職務に関連する研修や本市の業務と密接な関連を有する団体の業務に従事する等の場合において、条例規則で定められた範囲内に限り、任命権者の許可を得て、勤務時間内における職務に専念する義務を免除（職専免）される場合があります。令和2年度に職務専念義務の免除を受けた職員の数（人数）は次のとおりです。

部 局	市長	教委	消防	水道	議会	選管	監査	農委	計
対象職員数	1	12	1	2	0	0	0	0	16

(注) 職員の間人ドック等は除いています。

(単位：人)

(2) 営利企業等の従事の許可の状況

職員は、営利企業の役員等になること、自ら営利企業を営むことあるいは報酬を得て他の事務事業に従事することが制限されており、各任命権者の許可を得た場合に限り従事することができることとなっています。令和2年度における営利企業従事者許可の件数は、次のとおりです。

部 局	市長	教委	消防	水道	議会	選管	監査	農委	計
対象件数	6	1	9	0	0	0	0	0	16

(注) 職員の国勢調査及び選挙事務従事関係は除いています。

(単位：件)

8. 職員の研修の状況

職員の公務能率の発揮と増進を図るため、令和2年度中に実施した研修は、以下のとおりです。

※職員課対応分

研修名		1回当たり 日数・時間数	回数	参加 人数
派遣研修	内閣府派遣	-	-	1
	派遣研修計			1
一般研修	新規採用職員研修(前期)	2日	1	16
	新規採用職員研修(中期)	1日	1	11
	新規採用職員研修(後期)	2日	1	12
	窓口担当職員研修(試したくなる!窓口対応)	20分	9	82
	ハラスメント防止研修～働きやすい職場づくり～(本庁)	1時間	4	103
	ハラスメント防止研修～働きやすい職場づくり～(消防)	1時間30分	3	81
	人事評価制度 部下目標設定研修 (新任係長)	3時間	1	15
	人事評価制度 目標設定研修 (消防主査以下、R1採用職員)	3時間	5	166
	人事評価制度 期末評価(能力評価)研修 (R2採用職員)	2時間	1	11
	人事評価制度 期末評価研修 (消防主査以下、R1採用職員)	3時間	5	131
	人事評価制度 評価基礎研修 (新任係長、消防職評価者、保育・幼稚園職評価者)	3時間	6	60
	人事評価制度 評価者実践研修(課長級)	4時間	3	72
	職員寺子屋研修(監査実務・超入門編)	1時間15分	1	39
	職員寺子屋研修(監査実務・基礎編)	1時間15分	1	32
	職員寺子屋研修(戸籍から必要な情報を読み取ろう)	1時間30分	1	21
	職員寺子屋研修(窓口対応の工夫と実践)	30分	5	53
	職員寺子屋研修(うるま市職員防災研修)	1時間45分	1	23
	職員寺子屋研修(楽しく働いて成果を出す)	1時間30分	1	15
	職員寺子屋研修(出向を経験した職員から学ぶ)※動画配信	40分	1	-
	職員寺子屋研修(通則法例規の理解、訴訟からの気づき)	3時間15分	2	19
職員寺子屋研修(人事異動時に差をつける基本知識)	1時間45分	1	18	
職員寺子屋研修(女性地方公務員のワークスタイル)	1時間15分	1	15	
一般研修計				995
合計				996

9. 職員の福祉及び利益の保護の状況

(1) 健康診断等の実施状況 (2年度)

区分	内容	対象者	受診者
職員健康診断	基本健診	全職員	53人
	人間ドック	希望者	675人

(注) 基本健診受診対象者は、人間ドック受診者を除く全職員である。

(2) 健康相談の状況

区分	内容
産業医による健康相談	月2回(内科、精神科)の相談
看護師による健康相談	週4回健康相談室で相談、指導
メンタルヘルス専門相談員による相談	週1回健康相談室で相談

(3) 任命権者別公務災害補償の状況 (2年度)

(単位:人)

部局 区分	任命権者別								計
	市長	教委	消防	水道	議会	選管	監査	農委	
公務災害	1	2	0	0	0	0	0	0	3
通勤災害	1	0	0	0	0	0	0	0	1
計	2	2	0	0	0	0	0	0	4

(4) 沖縄県市町村職員互助会に対する公費負担状況 (2年度)

互助会に対する公費負担額(千円)	会員掛金総額(千円)	互助会会員数(人)	会員一人当たり公費負担額(円)	公費負担率(%)
①	②	③	①÷③	①÷(①+②)
16,180	32,361	887	18,241	33.3

(注) 互助会会員数は令和3年3月時点の人数

10. 公営企業職員（水道事業）の状況

(1) 職員給与の状況（決算数値）

ア 総費用に占める職員給与費

年度	総費用 A	純利益又は実質収支	職員給与費 B	総費用に占める 職員給与費比率 B/A	前年度の 総費用に占める 職員給与費比率
2	千円 3,540,798	千円 198,883	千円 193,545	% 5.47	% 5.60

イ 職員給与費の内訳

年度	職員数 A	給与費				一人当たり給与費 B/A
		給料	職員手当	期末・勤勉手当	計 B	
2	人 33	千円 126,834	千円 15,991	千円 50,719	千円 193,545	千円 5,865

(注)1 職員手当には退職手当を含まない。

2 職員数は、令和2年4月1日現在の在職者数である。

(2) 職員の平均年齢、平均給料月額及び平均給与月額の状況（3年4月1日現在）

平均年齢	平均給料月額	平均給与月額
46.0歳	320,145円	477,828円

(注)平均給与月額には、期末・勤勉手当等を含む。

(3) 職員手当の状況

ア 期末手当・勤勉手当（3年4月1日現在）

支給期	うるま市水道事業			一般行政職等		
	期末手当	勤勉手当	計	期末手当	勤勉手当	計
6月期	1.300 月分	0.925 月分	2.225 月分	1.275 月分	0.950 月分	2.225 月分
12月期	1.300 月分	0.925 月分	2.225 月分	1.275 月分	0.950 月分	2.225 月分
計	2.600 月分	1.850 月分	4.450 月分	2.550 月分	1.900 月分	4.450 月分
加算措置の状況	職制上の段階、職務の級等による加算措置					

イ 退職手当（3年4月1日現在）

支給率	うるま市水道事業		うるま市	
	自己都合退職	勸奨・定年退職	自己都合退職	勸奨・定年退職
勤続20年	19.6695 月分	24.586875 月分	19.6695 月分	24.586875 月分
勤続25年	28.0395 月分	33.27075 月分	28.0395 月分	33.27075 月分
勤続35年	39.7575 月分	47.709 月分	39.7575 月分	47.709 月分
最高限度額	47.709 月分	47.709 月分	47.709 月分	47.709 月分
その他の加算措置	定年前早期退職特例措置 (2%~20%加算)			
1人当たり平均支給額	13,697千円		16,681千円	

(注)退職手当の1人当たり平均支給額は、前年度に退職した職員に支給された平均額である。

ウ 特殊勤務手当（3年4月1日現在）

支給実績（2年度決算）	60 千円
支給職員1人当たり平均支給年額（2年度決算）	60 千円
職員全体に占める手当支給職員の割合（2年度）	3.03 %
手当の種類	2 種類
手当の名称	支給対象職員
水道技術管理者手当	水道技術管理者 月額 5,000 円
災害対策要員勤務手当	災害対策要員として勤務を命じられた職員 1時間 1,000 円

エ 時間外勤務手当

支給実績（2年度決算）	2,504 千円
職員1人当たり平均支給年額（2年度決算）	86 千円

オ その他の諸手当（3年4月1日現在）

区分	内容	一般行政職の制度との比較		支給実績 （2年度決算）
		異同	異なる内容	
扶養手当	次の者の主たる扶養者となる職員に対し毎月支給。 ・配偶者（事実上婚姻関係者含む） 6,500円 ・子1人当たり10,000円（16～22歳は+5,000円） ・弟妹及び父母等1人当たり6,500円 ※支給には被扶養者の所得、年齢要件等有	同	—	5,709千円
住居手当	自らが居住するための住宅を借り受け、月額16,000円を超える家賃を負担する職員に毎月支給（月支給限度28,000円）。	同	—	4,303千円
通勤手当	通勤距離2km以上で、交通機関及び交通用具（自動車等）を利用する職員に対し毎月支給（月支給限度55,000円）。 ・交通機関利用 運賃相当額（55,000円限度） ・交通用具利用 距離により2,000円～31,600円	同	—	1,496千円
管理職手当	管理及び監督職に該当する次の職員に毎月支給。 ・部長等 55,000円 ・兼務参事等 45,000円 ・課長等 35,000円 ・兼務主幹等 30,000円	同	—	1,920千円

1.1. 公営企業職員（下水道事業）の状況

(1) 職員給与の状況（決算数値）

ア 総費用に占める職員給与費

年度	総費用 A	純利益又は実質収支	職員給与費 B	総費用に占める 職員給与費比率 B/A	前年度の 総費用に占める 職員給与費比率
	千円	千円	千円	%	%
2	3,623,756	119,821	95,031	2.62	R2より新設

イ 職員給与費の内訳

年度	職員数 A	給与費				一人当たり給与費 B/A
		給料	職員手当	期末・勤勉手当	計 B	
	人	千円	千円	千円	千円	千円
2	20	53,378	11,400	30,253	95,031	4,752

(注)1 職員手当には退職手当を含まない。

2 職員数は、令和2年4月1日現在の在職者数である。

(2) 職員の平均年齢、平均給料月額及び平均給与月額の状況（3年4月1日現在）

平均年齢	平均給料月額	平均給与月額
44.34歳	296,596円	436,822円

(注)平均給与月額には、期末・勤勉手当等を含む。

(3) 職員手当の状況

ア 期末手当・勤勉手当（3年4月1日現在）

支給期	うま市下水道事業			一般行政職等		
	期末手当	勤勉手当	計	期末手当	勤勉手当	計
6月期	1.300 月分	0.925 月分	2.225 月分	1.275 月分	0.950 月分	2.225 月分
12月期	1.300 月分	0.925 月分	2.225 月分	1.275 月分	0.950 月分	2.225 月分
計	2.600 月分	1.850 月分	4.450 月分	2.550 月分	1.900 月分	4.450 月分
加算措置の状況	職制上の段階、職務の級等による加算措置					

イ 退職手当（3年4月1日現在）

		うるま市下水道事業		うるま市	
		自己都合退職	勤奨・定年退職	自己都合退職	勤奨・定年退職
支給率	勤続20年	19.6695 月分	24.586875 月分	19.6695 月分	24.586875 月分
	勤続25年	28.0395 月分	33.27075 月分	28.0395 月分	33.27075 月分
	勤続35年	39.7575 月分	47.709 月分	39.7575 月分	47.709 月分
	最高限度額	47.709 月分	47.709 月分	47.709 月分	47.709 月分
その他の加算措置		定年前早期退職特例措置 (2%~20%加算)			
1人当たり平均支給額		15,631千円		16,681千円	

(注)退職手当の1人当たり平均支給額は、前年度に退職した職員に支給された平均額である。

ウ 特殊勤務手当（3年4月1日現在）

支給実績（2年度決算）		0 千円
支給職員1人当たり平均支給年額（2年度決算）		0 千円
職員全体に占める手当支給職員の割合（2年度）		0.00 %
手当の種類		2 種類
手当の名称	支給対象職員	支給単価
水道技術管理者手当	水道技術管理者	月額 5,000 円
災害対策委員勤務手当	災害対策委員として勤務を命じられた職員	1時間 1,000 円

エ 時間外勤務手当

支給実績（2年度決算）	3,437 千円
職員1人当たり平均支給年額（2年度決算）	202 千円

オ その他の諸手当（3年4月1日現在）

区分	内容	一般行政職の制度との比較		支給実績 (2年度決算)
		異同	異なる内容	
扶養手当	次の者の主たる扶養者となる職員に対し毎月支給。 ・配偶者（事実上婚姻関係者含む） 6,500円 ・子 1人当たり10,000円(16~22歳は+5,000円) ・弟妹及び父母等 1人当たり6,500円 ※支給には被扶養者の所得、年齢要件等有	同	—	3,871千円
住居手当	自らが居住するための住宅を借り受け、月額16,000円を超える家賃を負担する職員に毎月支給（月支給限度28,000円）。	同	—	2,040千円
通勤手当	通勤距離2km以上で、交通機関及び交通用具（自動車等）を利用する職員に対し毎月支給（月支給限度55,000円）。 ・交通機関利用 運賃相当額（55,000円限度） ・交通用具利用 距離により2,000円~31,600円	同	—	792千円
管理職手当	管理及び監督職に該当する次の職員に毎月支給。 ・部長等 55,000円 ・兼務参事等 45,000円 ・課長等 35,000円 ・兼務主幹等 30,000円	同	—	1,260千円