

図書館運営の概要について

1. 図書館の運営

高度情報化社会を迎え、生涯学習の必要が強調されるなかで市の情報センターとして、市民の生涯にわたる自己学習を援助し、生活課題の解決と文化の進展に寄与する図書館づくりに努める。

2. 基本方針

- (1) 貸出サービスの充実。
- (2) 日常生活の多様な質問に応える。
- (3) 新鮮で豊富な資料を揃える。
- (4) 児童サービスの重視。
- (5) 不自由な人へ配慮する。
- (6) 地域文化及び産業を支援する。
- (7) 沖縄・うるま市関係資料の収集に力を入れる。
- (8) 自動車図書館による地域サービスの充実。
- (9) 総合目録とインターネット利用によるサービスの実施。

3. 施設概要

	開館年月	施設延面積	建物の単独複合の別	総工事費
中央図書館	平成 3年 4月	3,284 m ²	単 独	約 10 億円
石川図書館	平成 4年 4月	1,097 m ²	複 合	
勝連図書館	平成 10年 11月	616 m ²	複 合	

4. 利用案内

(1) 図書館の利用について

うるま市民及び市内に通勤・通学している者。
その他館長が必要と認める者。

(2) 貸出しについて

<個人>

貸出点数 ひとり20点

(本・雑誌以外、紙芝居・ビデオテープは各5点、CD及びカセットテープは合わせて10点可)

期 間 14日間

<団体>

貸出点数 1団体100点

(本以外に雑誌20点、紙芝居20点可)

期 間 1ヶ月

※貸出できる団体は、市内の保育所、学校、その他館長が認める団体とする。

(3) 開館時間 火曜日～金曜日 午前10時～午後7時
土・日曜日 午前10時～午後5時

(3) 休館日 定期休館日
月曜日及び12月を除く毎月第4木曜日
祝祭日及び慰霊の日
年末年始(12月28日～1月4日)

5. 重点目標

(1) 児童サービス

- ①児童書・絵本・紙芝居等資料の充実を図る。
- ②読み聞かせ・紙芝居・ペープサート等、お話会の実施。
- ③団体貸出の充実強化。
- ④司書連絡会・おはなしサークル及びボランティア団体との連携強化を図る。
- ⑤学校及び学校図書館や教育研究所との地域ネットワークを活かした協力を始め、保育所や幼稚園など関連機関との連携・協力を推進し、地域における読書環境の整備充実を図る。

(2) 自動車図書館による地域サービスの実施

利用者が利用しやすい時間を考慮に運行する。

(3) ヤングアダルトサービスの実施

ヤングアダルトサービスは、中・高校生を対象に特設コーナーを設け資料を別置配架し、図書館利用の促進とひいては成人資料へのスムーズな移行をめざすサービスです。

6. 指 針

図書館を地域の情報センターとして位置づけ、市民の学習意欲を喚起し、生涯学習の各時期における人間形成及び生活課題の解決に資するため、地域の教育関連機関との協力、連携の強化を図りつつ図書館活動を推進する。

中央図書館・石川図書館・勝連図書館を市民の自己学習の拠点として置き、図書館サービスの充実に努める。又、自動車図書館による地域への図書館サービスを実施すると共に学校図書館への支援体制を推進し、市民の読書意欲を高め、利用の拡大を図る。

図書館の運営にあたっては、将来の人材として児童サービスを重視しつつ、新鮮な資料の提供とリクエスト（予約）サービス及びレファレンス（参考業務）の強化を図り、地域文化の振興と共に産業も支援していきます。併せて、コンピュータ地域ネットワークの充実とインターネット利用の促進を図り、資料の高度利用の推進に努めます。

7. サービス指標（平成17年度）

平成17年度の1年間で貸出した 中央館・石川館・勝連館・自動車図書館での利用等に関する数値です。

市民1人当たりの貸出冊数

個人貸出冊数	(<u>345,423</u>	<u>63,659</u>	<u>43,745</u>)	<u>452,827</u> 冊	
人口		(中央)	(石川)	(勝連)		116,560 人	3.9 冊

登録率

登録者数	(<u>28,448</u>	<u>14,387</u>	<u>7,775</u>)	<u>50,610</u> 人	
人口		(中央)	(石川)	(勝連)		116,560 人	43.4 %

蔵書回転数

総貸出冊数	(<u>353,641</u>	<u>66,160</u>	<u>45,584</u>)	<u>465,385</u> 冊	
貸出できる蔵書数		243,611	77,307	35,664		<u>356,582</u> 冊	1.3 冊
		(中央)	(石川)	(勝連)			

市民1人当たりの蔵書冊数

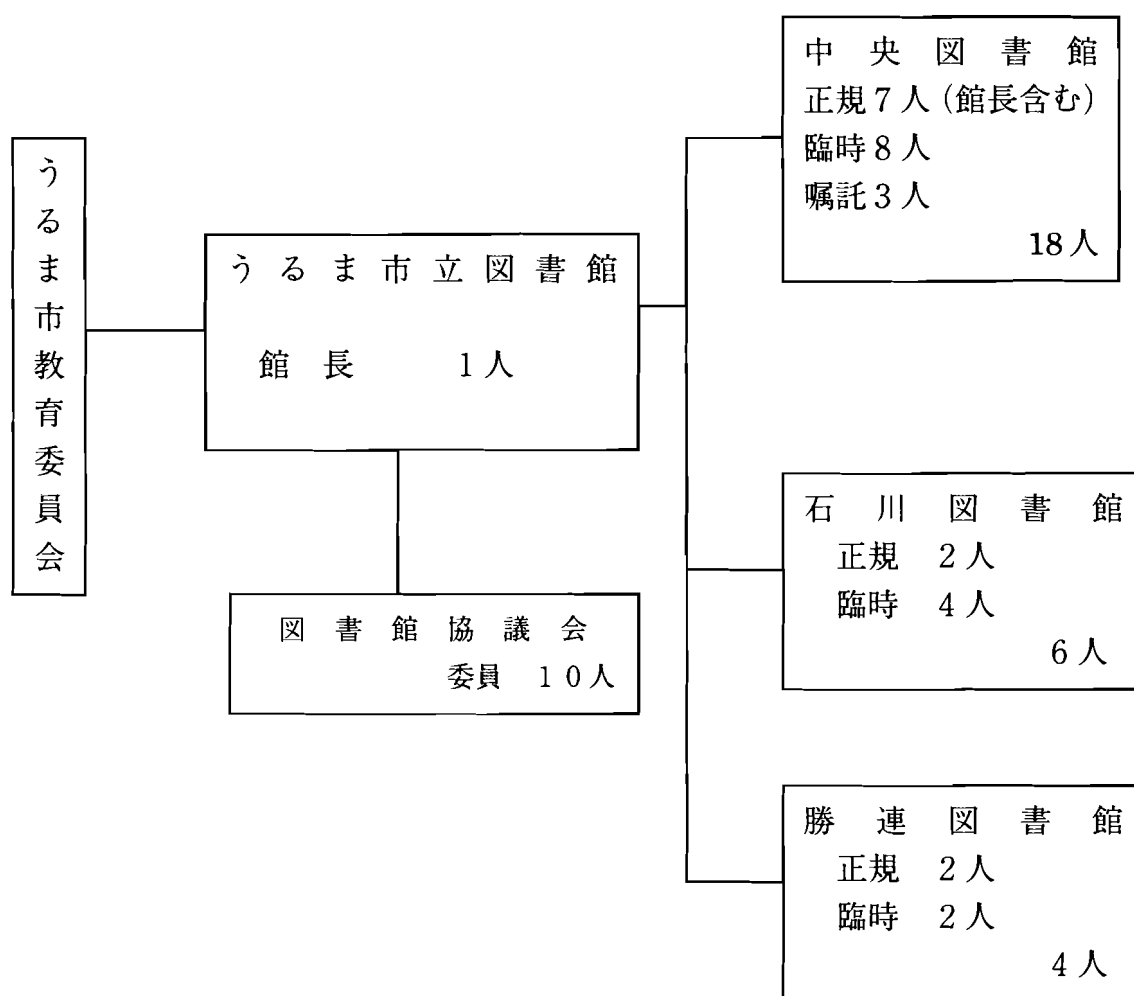
蔵書数	(<u>265,869</u>	<u>78,799</u>	<u>36,295</u>)	<u>380,963</u> 冊	
人口		(中央)	(石川)	(勝連)		116,560 人	3.3 冊

市民1人当たりの資料購入費

資料購入費	(<u>14,454,000</u>	<u>1,938,000</u>	<u>1,458,000</u>)	<u>17,850,000</u> 円	
人口		(中央)	(石川)	(勝連)		116,560 人	153 円

(人口は、116,560人で計算)

8. 組織図



職員数：28人

	人数	うち司書資格者
正規職員	11人	9人
臨時職員	14人	12人
嘱託職員	3人	3人

9. 職 員 名 簿

職 名	氏 名	分 担 事 務	備 考
館 長	吉 里 伸	館務の掌理・職員の監督	
管理係長	伊波 利恵子	管理業務全般	庶 務
奉仕係長	西 平 守	奉仕業務全般	中央図書館司書
奉仕係長	山 城 剛	石川図書館奉仕業務全般	石川図書館司書
主 査	栄野比 敏祐	奉仕業務（証明発行）	
主任司書	山 城 睦 子	管理及び奉仕業務	中央図書館司書
主任司書	村 山 悦 子	管理及び奉仕業務	中央図書館司書
主任司書	志堅原 忠史	奉仕業務(電算)	中央図書館司書
主任司書	宮 里 清 美	奉仕業務(AV)	石川図書館司書
司 書	親 田 浩 美	勝連図書館奉仕業務（一般）	勝連図書館司書
司 書	山里 美奈子	勝連図書館奉仕業務（児童）	勝連図書館司書
嘱託職員	花城 さつき	奉仕業務（一般）	中央図書館司書
嘱託職員	山 口 洋 子	奉仕業務（一般）	中央図書館司書
嘱託職員	伊 波 達 郎	奉仕業務（BM）	中央図書館司書
臨時職員	有 銘 淳	奉仕業務（一般）	中央図書館司書
臨時職員	我 謝 あずさ	奉仕業務（一般）	中央図書館司書
臨時職員	久 高 清 美	奉仕業務（児童）	中央図書館司書
臨時職員	上 原 周 子	奉仕業務（児童）	中央図書館司書
臨時職員	照 屋 寛 子	奉仕業務（児童）	中央図書館司書
臨時職員	神 谷 朝 子	奉仕業務（BM）	中央図書館司書
臨時職員	名護 美和子	奉仕業務（BM）	中央図書館司書
臨時職員	宮 里 博 乃	管理業務全般	庶 務
臨時職員	伊 波 咲 世	石川図書館奉仕業務	石川図書館司書
臨時職員	新垣 真由美	石川図書館奉仕業務	石川図書館司書
臨時職員	古謝 由紀乃	石川図書館奉仕業務	石川図書館司書
臨時職員	宮 城 裕 代	石川図書館奉仕業務	石川図書館司書
臨時職員	宜寿次 早美	勝連図書館奉仕業務	勝連図書館司書
臨時職員	平安座 寛子	勝連図書館奉仕業務	勝連図書館司書