

うるま市の給与・定員管理等について

1 総括

(1) 人件費の状況（普通会計決算）

区分	住民基本台帳人口 (24年度末)	歳出額 A	実質収支	人件費 B	人件費率 B/A	(参考) 22年度の人件費率
24年度	人 120,340	千円 47,398,557	千円 1,475,413	千円 7,132,413	% 15.0	% 15.3

(2) 職員給与費の状況（普通会計決算）

区分	職員数 A	給与費				(参考) 一人当たり 給与費 B/A	(参考) 類似団体平均 一人当たり給与費
		給料	職員手当	期末・勤勉手当	計 B		
24年度	人 775	千円 2,825,450	千円 373,634	千円 1,003,955	千円 4,203,039	千円 5,423	千円 6,147

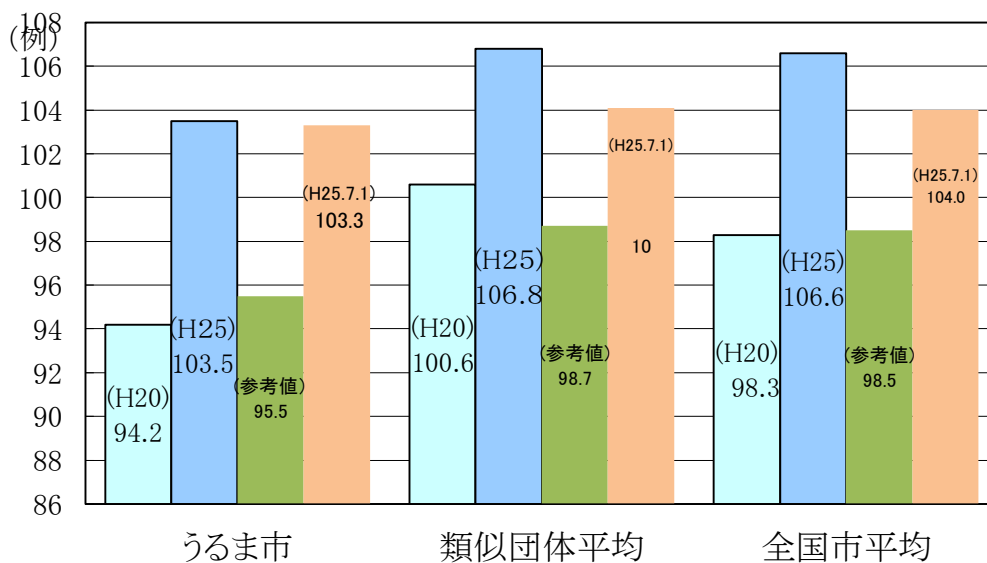
- (注) 1 職員手当には退職手当を含まない。
 2 職員数は、地方公務員給与実態調査における平成24年4月1日現在の人数である。
 3 給与費については、任期付短時間勤務職員（再任用職員（短時間勤務））の給与費が含まれており、職員数には当該職員を含んでいない。

(3) 特記事項

(給与減額の状況)

国の要請等を踏まえた減額措置の取組	減額実施期間又は減額を実施していない場合はその理由
実施	実施期間：平成25年10月1日～平成26年3月31日
抑制済み又は減額措置の内容	
(給料) 給料月額から平均3.5%の減額	
(手当) 諸手当については減額なし	

(4) ラスパイレス指数の状況（各年4月1日現在）



- (注) 1 ラスパイレス指数とは、全地方公共団体の一般行政職の給料月額を同一の基準で比較するため、国の職員数（構成）を用いて、学歴や経験年数の差による影響を補正し、国の行政職俸給表（一）適用職員の俸給月額を100.0として計算した指数。
 2 類似団体平均とは、人口規模、産業構造が類似している団体のラスパイレス指数を単純平均したものである。
 3 「参考値」は、国家公務員の時限的な（2年間）給与改定・臨時特例法による給与減額措置が無いとした場合の値である。

2 職員の平均給与月額、初任給等の状況

(1) 職員の平均年齢、平均給料月額及び平均給与月額の状況（平成25年4月1日現在）

①一般行政職

区 分	平均年齢	平均給料月額	平均給与月額	平均給与月額 (国ベース)
うるま市	42.6 歳	311,736 円	341,003 円	325,633 円
沖縄県	41.0 歳	312,842 円	364,465 円	342,195 円
国	43.1 歳	307,220 (332,446) 円	—	376,257 (405,463) 円
類似団体	42.9 歳	328,616 円	404,345 円	369,734 円

②技能労務職

区 分	公 務 員					民 間			参 考
	平均年齢	職員数	平均給料月額	平均給与月額 (A)	平均給与月額 (国ベース)	対応する 民間の 類似職種	平均年齢	平均給与月額 (B)	A/B
うるま市	47.3 歳	19 人	323,600円	335,100円	331,653円	—	—	—	—
うち学校給食員	46.3 歳	15 人	320,100円	333,853円	330,300円	調理師	45.1 歳	187,400円	1.78
沖縄県	51.5 歳	306 人	345,189円	392,050円	374,231円	—	—	—	—
国	49.9 歳	3,479 人	272,119円 (286,850)	—	309,534円 (325,400)	—	—	—	—
類似団体	48.8 歳	64 人	326,635円	371,948円	354,302円	—	—	—	—

区 分	参 考		
	年収ベース（試算値）の比較		
	公務員 (C)	民間 (D)	C/D
うるま市	—	—	—
うち学校給食員	5,449千円	2,438千円	2.24

※ 民間データは、賃金構造基本統計調査において公表されているデータを使用している。（平成20～22年の3ヶ年平均）

※ 技能労務職の職種と民間の職種等の比較にあたり、年齢、業務内容、雇用形態等の点において完全に一致しているものではない。

※ 年収ベースの「公務員（C）」及び「民間（D）」のデータは、それぞれ平均給与月額を1.2倍したものに、公務員においては前年度に支給された期末・勤勉手当、民間においては前年に支給された年間賞与の額を加えた試算値である。

※ 「—」は該当職員なし、「***」は該当職員が少数のため非表示とした。

③教育職

区 分	平均年齢	平均給料月額	平均給与月額
うるま市	39.1 歳	304,421 円	321,838 円
沖縄県	43.3 歳	366,236 円	411,210 円
類似団体	40.8 歳	310,931 円	352,706 円

(注) 1 「平均給料月額」とは、平成23年4月1日現在における各職種ごとの職員の基本給の平均である。

2 「平均給与月額」とは、給料月額と毎月支払われる扶養手当、地域手当、住居手当、時間外勤務手当などのすべての諸手当の額を合計したものであり、地方公務員実態調査において明らかにされているものである。

また、「平均給与月額（国比較ベース）」は、比較のため、国家公務員と同じベース（＝時間外勤務手当等を除いたもの）で算出している。

3 国家公務員欄における「平均給料月額」及び「平均給与月額（国比較ベース）」の括弧書きは、給与改定・臨時特例法による給与減額措置がないとした場合の値（減額前）である。

(2) 職員の初任給の状況（平成24年4月1日現在）

区 分		う る ま 市	沖 縄 県	国
一般行政職	大 学 卒	172,200 円	172,200 円	163,987(172,200) 円
	高 校 卒	140,100 円	140,100 円	133,418(140,100) 円
技能労務職	高 校 卒	137,200 円	137,200 円	－ 円
	中 学 卒	129,200 円	129,200 円	－ 円
教 育 職	大 学 卒	172,200 円	192,800 円	－ 円
	高 校 卒	－ 円	148,800 円	－ 円

(注) 国家公務員欄における括弧書きは、給与改定・臨時特例法による給与減額措置がないとした場合の値（減額前）

(3) 職員の経験年数別・学歴別平均給料月額（24年4月1日現在）

区 分		経験年数10年	経験年数20年	経験年数25年	経験年数30年
一般行政職	大 学 卒	252,544 円	336,350 円	381,942 円	402,692 円
	高 校 卒	*** 円	*** 円	343,800 円	366,600 円
技能労務職	高 校 卒	－ 円	*** 円	*** 円	－ 円
	中 学 卒	－ 円	－ 円	－ 円	－ 円
教 育 職	大 学 卒	*** 円	*** 円	*** 円	*** 円
	短 大 卒	*** 円	*** 円	－ 円	－ 円

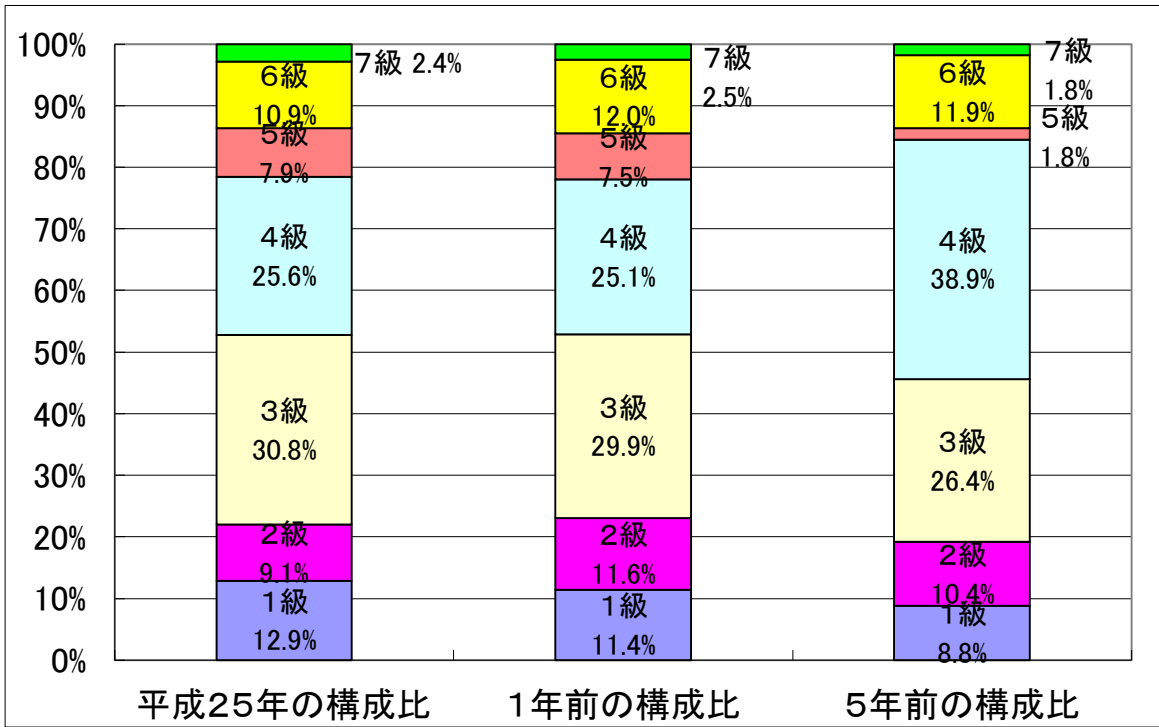
※ 「－」は該当職員なし、「***」は該当職員が少数のため非表示とした。

3 一般行政職の級別職員数等の状況

(1) 一般行政職の級別職員数及び給料表の状況（平成25年4月1日現在）

区 分	標 準 的 な 職 務 内 容	職 員 数	構 成 比	1号給の給料月額	最高号給の給料月額
1 級	主事・技師	65 人	12.9 %	135,600 円	243,700 円
2 級	主事・技師	46 人	9.1 %	185,800 円	307,800 円
3 級	係長・主査・技査・主任主事・主任技師	155 人	30.8 %	222,900 円	354,700 円
4 級	係長・主査・技査	129 人	25.6 %	261,900 円	388,300 円
5 級	課長・主幹・技幹・副主幹・副技幹	40 人	7.9 %	289,200 円	400,600 円
6 級	課長・主幹・技幹	55 人	10.9 %	320,600 円	422,600 円
7 級	部長・参事	14 人	2.8 %	366,200 円	456,200 円
計		504 人	100.0 %		

(注) 1 うるま市の給与条例に基づく給料表の級区分による職員数である。
2 標準的な職務内容とは、それぞれの級に該当する代表的な職務である。



(2) 昇給への勤務成績の反映状況

一律支給

4 職員の手当の状況

(1) 期末手当・勤勉手当

うるま市	沖縄県	国
1人当たり平均支給額（24年度） 1,233 千円	1人当たり平均支給額（24年度） 1,431 千円	—
(24年度支給割合) 期末手当 2.60 月分 (-) 月分 勤勉手当 1.35 月分 (-) 月分	(24年度支給割合) 期末手当 2.60 月分 (1.45) 月分 勤勉手当 1.35 月分 (0.65) 月分	(24年度支給割合) 期末手当 2.60 月分 (1.45) 月分 勤勉手当 1.35 月分 (0.65) 月分
(加算措置の状況) 職制上の段階、職務の級等による加算措置 ・役職加算 5～15% ・管理職加算 支給なし	(加算措置の状況) 職制上の段階、職務の級等による加算措置 ・役職加算 5～20% ・管理職加算 10%	(加算措置の状況) 職制上の段階、職務の級等による加算措置 ・役職加算 5～20% ・管理職加算 10～25%

(注) ()内は、再任用職員に係る支給割合である。

【参考】 勤勉手当への勤務実績の反映状況（一般行政職）

一律支給

(2) 退職手当（平成25年4月1日現在）

うるま市			国		
(支給率)	自己都合	勸奨・定年	(支給率)	自己都合	勸奨・定年
勤続20年	23.03月分	28.788月分	勤続20年	23.03月分	28.7875月分
勤続25年	32.83月分	38.955月分	勤続25年	32.83月分	38.955月分
勤続35年	46.55月分	55.860月分	勤続35年	46.55月分	55.86月分
最高限度額	55.86月分	55.860月分	最高限度額	55.86月分	55.86月分
その他の加算措置			その他の加算措置		
定年前早期退職特例措置（2～20%加算）			定年前早期退職特例措置（2～20%加算）		
1人当たり平均支給額（全退職者）		22,668千円	1人当たり平均支給額		—

(注) 退職手当の1人当たり平均支給額は、24年度に退職した職員に支給された平均額である。

(3) 地域手当 制度なし

(4) 特殊勤務手当

支給実績（平成24年度決算）		21,003 千円		
支給職員1人当たり平均支給年額（平成24年度決算）		39 千円		
職員全体に占める手当支給職員の割合（平成24年度）		52.7 %		
手当の種類（手当数）		18種類		
手当の名称	主な支給対象職員	主な支給対象業務	支給実績 （平成24年度決算）	左記職員に対する 支給単価
伝染病防疫手当	市民健康課、環境課等	伝染病の予防、防疫	0千円	日額1,000円
用地交渉手当	用地課等	公共用地の取得、物件補償等	540千円	月額3,000円
税務手当	資産税課、市民税課	市税の賦課	1,116千円	月額3,000円
徴税手当	納税課、国民健康保険課	徴税を本務とする職員	1,225千円	月額5,000円
保育士手当	保育士	保育現場勤務	967千円	月額2,500円
社会福祉手当	生活福祉課、障害福祉課等	社会福祉業務	2,045千円	月額5,000円
幼稚園教諭手当	幼稚園教諭	幼稚園勤務の教諭	1,052千円	月額2,500円
徴収手当	介護保険課	介護保険料の徴収業務	0千円	月額2,000円
行旅死亡人取扱手当	取扱いを命じられた職員	収容、埋火葬等	6千円	日額3,000円
行旅病人及び精神障害者取扱手当	取扱いを命じられた職員	収容等	0千円	日額1,500円
大動物死体処理手当	取扱いを命じられた職員	大動物等の死体処理	0千円	日額1,000円
出納員手当	現金出納の業務を行う職員	現金出納	144千円	月額1,500円
消防職員手当	消防署職員	消防職員	7,055千円	月額5,000円
災害対策要員勤務手当	災害対策要員として勤務を命じられた職員	災害対策	6,522千円	1時間1,000円
建築主事手当	建築主事の業務を行う職員	建築確認	240千円	月額10,000円
ボイラー取扱手当	給食センターのボイラー管理	ボイラー管理	96千円	月額2,000円
緊急消防援助隊手当	緊急消防援助隊として出動を命じられた職員	人命財産の保護	0千円	日額3,000円
津堅島勤務手当	沖縄本島から津堅島に通勤し勤務を命じられた職員	幼稚園教諭職	21,008千円	月額10,000円

(5) 時間外勤務手当

支給実績（平成24年度決算）	74,872 千円
職員1人当たり平均支給年額（平成24年度決算）	96 千円
支給実績（平成23年度決算）	65,219 千円
職員1人当たり平均支給年額（平成23年度決算）	81 千円

(6) その他の手当（平成25年4月1日現在）

手当名	内容及び支給単価	国の制度との異同	国の制度と異なる内容	支給実績 (平成24年度決算)	支給職員1人当たり平均支給年額 (平成24年度決算)
扶養手当	配偶者 13,000円 その他 1人につき6,500円 配偶者がいない場合1人目11,000円、16～22歳の子1人につき5,000円加算	同		104,179 千円	247,456 円
住居手当	借家（限度額）27,000円	同	国は借家のみ支給対象	68,529 千円	260,566 円
通勤手当	通勤距離が1km以上でバス・自動車等を利用する職員に支給 ・バス利用者 運賃額55,000円までは実費支給 ・自家用車等 距離に応じて2,000～24,500円支給	異	国は通勤距離2km以上が支給対象	34,180 千円	45,391 円
管理職手当	部長等 55,000円 兼務参事等 45,000円 課長等 35,000円 兼務主幹等 30,000円	同		43,590 千円	458,842 円
宿日直手当	日直勤務の職員に支給 勤務1回5,000円	異	勤務1回4,200円	585 千円	5,000 円

5 特別職の報酬等の状況（平成25年4月1日現在）

区分		給 料 月 額 等		
給 料	市 長	869,000 円	(参考) 類似団体における最高/最低額	
	副 市 長	704,000 円	1,063,000 円/	462,500 円
	議 長	442,000 円	876,000 円/	481,000 円
報 酬	副 議 長	395,000 円	760,000 円/	420,100 円
	議 員	371,000 円	670,000 円/	366,600 円
	市 長	(平成24年度支給割合)		
期 末 手 当	副 市 長	2.95 月分		
	議 長	(平成24年度支給割合)		
	副 議 長	3.30 月分		
退 職 手 当	市 長	(算定方式)	(1期の手当額)	(支給時期)
	副 市 長	給料月額×在職期間×500/100	17,380 千円	任期毎
	備 考	給料月額×在職期間×300/100	8,448 千円	〃

(注) 退職手当の「1期の手当額」は、当該年度4月1日現在の給料月額及び支給率に基づき、1期（4年＝48月）勤めた場合における退職手当の見込額である。

6 職員数の状況

(1) 部門別職員数の状況と主な増減理由

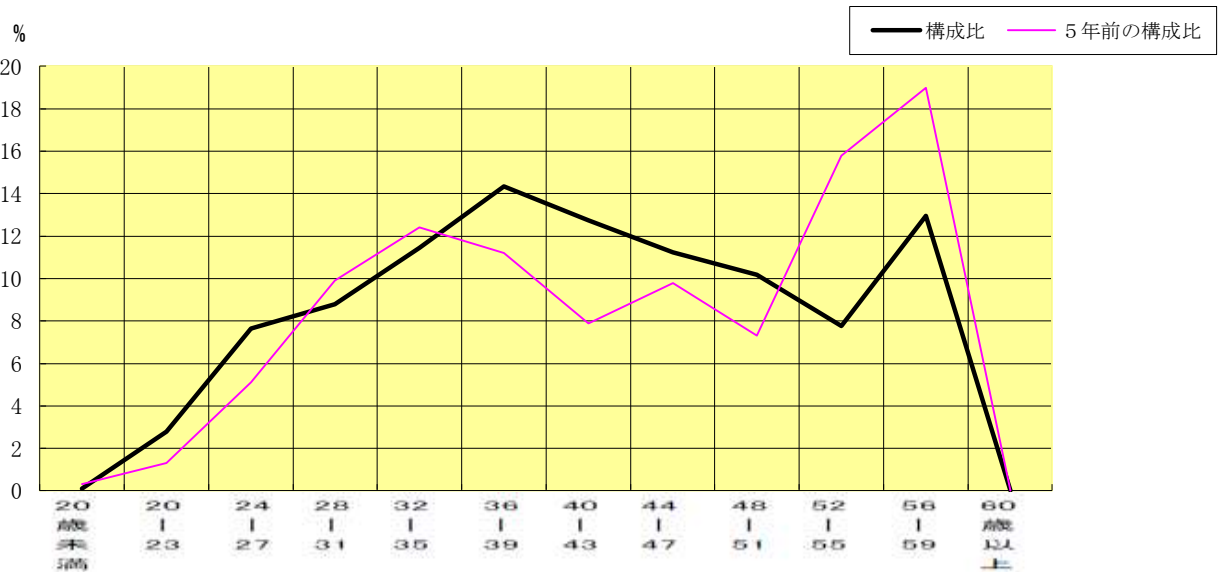
(各年4月1日現在)

分 部 門	区	職 員 数		対前年 増減数	主 な 増 減 理 由	
		平成24年	平成25年			
普通会計部門	一般行政部門	総務部	121	120	△ 1	主に事務の統廃合による減
		民生部	114	111	△ 3	主に事務の統廃合による減
		建設部	81	78	△ 3	主に事務の統廃合による減
		その他(税務等)	162	158	△ 4	主に事務の統廃合による減
	計	478	467	△ 11	<参考> 人口1万人当たり職員数 38.81人 (類似団体の人口1万人当たり職員数 47.15人)	
	教育部門	179	171	△ 8	主に事務の統廃合による減	
	消防部門	119	119	0		
小計	776	757	△ 19	<参考> 人口1万人当たり職員数 62.91人 (類似団体の人口1万人当たり職員数 64.30人)		
公営企業	水道局	36	36	0		
	下水道課	17	17	0	主に事務の統廃合による減	
	その他(国保等)	59	55	△ 4	主に事務の統廃合による減	
	小計	112	108	△ 4		
合計		888	865	△ 23	<参考> 人口1万人当たり職員数 71.88人	
		[1,097]	[1,097]	[0]		

(注) 1 職員数は一般職に属する職員数である。
2 []内は、条例定数の合計である。

(2) 年齢別職員構成の状況 (平成25年4月1日現在)

構 成 比



区 分	20歳 未満	20歳 ～ 23歳	24歳 ～ 27歳	28歳 ～ 31歳	32歳 ～ 35歳	36歳 ～ 39歳	40歳 ～ 43歳	44歳 ～ 47歳	48歳 ～ 51歳	52歳 ～ 55歳	56歳 ～ 59歳	60歳 以上	計
職員数	人 1	人 24	人 66	人 76	人 99	人 124	人 110	人 97	人 88	人 67	人 112	人 0	人 864

(3) 職員数の推移

(単位：人・%)

部門別	年度	H20年	H21年	H22年	H23年	H24年	H25年	過去5年間の増減数(率)
一般行政		541	527	510	493	478	467	△ 74 (△ 15.8 %)
教育		220	212	208	195	179	171	△ 49 (△ 28.7 %)
消防		128	127	123	119	119	119	△ 9 (△ 7.6 %)
普通会計計		889	866	841	807	776	757	△ 132 (△ 17.4 %)
公営企業等会計計		120	122	119	115	112	108	△ 12 (△ 11.1 %)
総合計		1,009	988	960	922	888	865	△ 144 (△ 16.6 %)

(注) 各年における定員管理調査において報告した部門別職員数。

7 公営企業職員（水道事業）の状況

① 職員給与費の状況

ア 決算

区分	総費用 A	純損益又は 実質収支	職員給与費 B	総費用に占める 職員給与費比率 B/A	(参考) 23年度の総費用に占 める職員給与費比率
24年度	千円 3,160,530	千円 △ 55,381	千円 154,287	% 4.88	% 6.13

区分	職員数 A	給与費				一人当たり給与費 B/A
		給料	職員手当	期末・勤勉手当	計 B	
24年度	人 36	千円 132,330	千円 14,225	千円 47,236	千円 193,791	千円 5,383

(参考) 市町村平均 一人当たり給与費
千円 6,258

- (注) 1 職員手当には退職給与金を含まない。
 2 職員数は、平成24年3月31日現在の人数である。
 3 資本勘定支弁職員に係る職員給与費 39,504千円を含まない。

イ 特記事項 特になし

② 職員の基本給、平均月収額及び平均年齢の状況（平成25年4月1日現在）

区分	平均年齢	基本給	平均月収額
うるま市	42.6 歳	320,510 円	451,198 円
団体平均	45.2 歳	353,532 円	520,694 円

(注) 平均月収額には、期末・勤勉手当等を含む。

③ 職員の手当の状況

ア 期末手当・勤勉手当

うるま市	団体平均
1人当たり平均支給額（平成24年度） 1,305 千円	1人当たり平均支給額（平成24年度） 1,476 千円
(平成24年度支給割合) 期末手当 2.60 月分 勤勉手当 1.35 月分 () 月分 () 月分	(平成24年度支給割合) 期末手当 月分 勤勉手当 月分 () 月分 () 月分
(加算措置の状況) 職制上の段階、職務の級等による加算措置 ・役職加算 5～15% ・管理職加算 支給なし	(加算措置の状況) 職制上の段階、職務の級等による加算措置

(注) ()内は、再任用職員に係る支給割合である。

イ 退職手当（平成25年4月1日現在）

うるま市	団体平均
(支給率) 自己都合 勸奨・定年	(支給率) 自己都合 勸奨・定年
勤続20年 23.03 月分 28.877 月分	勤続20年 ー 月分 ー 月分
勤続25年 32.83 月分 38.955 月分	勤続25年 ー 月分 ー 月分
勤続35年 46.55 月分 55.860 月分	勤続35年 ー 月分 ー 月分
最高限度額 55.86 月分 55.860 月分	最高限度額 ー 月分 ー 月分
その他の加算措置 定年前早期退職特例措置 (2～20%加算)	その他の加算措置 ー ー
1人当たり平均支給額 *** ー	1人当たり平均支給額 14,889 千円

(注) 退職手当の1人当たり平均支給額は、平成23年度に退職した職員に支給された平均額である。

ウ 地域手当 支給なし

エ 特殊勤務手当（平成25年4月1日現在）

支給実績（平成24年度決算）		255 千円		
支給職員1人当たり平均支給年額（平成24年度決算）		19 千円		
職員全体に占める手当支給職員の割合（平成24年度）		19.4 %		
手当の種類（手当数）		3種類		
手当の名称	主な支給対象職員	主な支給対象業務	支給実績 (平成24年度決算)	左記職員に対する 支給単価
水道技術管理者手当	水道技術管理者	水道技術管理	60,000	月額5,000円
現金取扱員手当	現金取扱員	現金取扱業務	144000	月額2,000円
災害対策要員勤務手当	災害対策要員として勤務を命じられた職員	災害対策	51000	1時間1,000円

オ 時間外勤務手当

支給実績（平成24年度決算）	2,163 千円
職員1人当たり平均支給年額（平成24年度決算）	70 千円
支給実績（平成23年度決算）	2,682 千円
職員1人当たり平均支給年額（平成23年度決算）	89 千円

（注） 時間外勤務手当には、休日勤務手当を含む。

カ その他の手当（平成25年4月1日現在）

手当名	内容及び支給単価	一般行政職の制度との異同	一般行政職の制度と異なる内容	支給実績 (平成24年度決算)	支給職員1人当たり 平均支給 (平成24年度決算)
扶養手当	配偶者 13,000円 その他 1人につき6,500円 配偶者がいない場合1人目11,000円、16～22歳の子1人につき5,000円加算	同		5,141 千円	285,611 円
住居手当	借家（限度額）27,000円	同		3,008 千円	188,000 円
通勤手当	通勤距離が1km以上でバス・自動車等を利用する職員に支給 ・バス利用者 運賃額55,000円までは実費支給 ・自家用車等 距離に応じて2,000～24,500円支給	同		1,319 千円	37,685 円
管理職手当	部長等 55,000円 兼務参事等 45,000円 課長等 35,000円 兼務主幹等 30,000円	同		2,340 千円	468,000 円